

Mis Jumalale antud, peab Jumalale jääma...

Katoliikliku kirikukunsti kasutamisest ja kohandamisest reformatsioonijärgses Tallinnas *

MERIKE KURISOO

Artikkel otsib vastuseid küsimustele, kui palju muutus visuaalselt sakraalruum ning kuidas suhtuti katoliiklikku kirikukunsti 16. sajandi Tallinnas. Vaadeldakse kirikuruumi ümberkorraldamist ja kirikuinventari kasutusküsimusi, keskendudes esimese reformatsioonisajandi jooksul toimunud muutustele Tallinna Niguliste kirikus. Kirjutises analüüsitakse kirikuvarade edasikasutamise võimalusi ja praktiliseid teoloogiliste, poliitiliste ja majanduslike muutuste taustal ning luterliku kirikukunsti tellimise arenguid.

Katoliikliku kirikuruumi ja kirikukunsti kohandamine oli 16. sajandil usuvahetuse läbi teinud aladel üks suuremaid väljakutseid. Pildiküsimus ja katoliikliku kirikuinventari edasikasutamine kerkisid esile nii Martin Lutheri kui ka teiste luterlike teoloogide kirjutistes. 16. sajandi alguses välja käidud seisukohad peegeldusid kohalikes kirikukorraldustes ja -seadustes. Piltide kasutusküsimus ei olnud ainult teoloogiline probleem, vaid põimus ka õiguslike, majanduslike ja poliitiliste kaalutlustega.

Evangeeliumiusu vastu võtnud aladel vajati kohti luterliku liturgia läbiviimiseks ning seda tehti juba olemasolevates pühakodades. Katoliiklike kirikute kohandamine oli keeruline ülesanne kõigis luterlikes piirkondades, kuid muutused ei toimunud üleöö. 16. sajand oli uuele konfessioonile enesekehtestamise aeg ning luterlik pildi-teoloogia formuleerus alles 17. sajandi alguses. 1520. aastatel luterlusele üle läinud kolm suuremat Liivimaa linna – Riia, Tallinn ja Tartu – seisid samade muutuste ees. Olemasolevaid pühakodasid hakati kohandama vastavalt uutele nõudmistele ning esile kerkis katoliikliku kirikuinventari edasikasutamise küsimus.

Käesolev artikkel soovib näidata 16. sajandi Tallinnas toimunud muutusi kirikukunsti kasutuses ning avada selle tagamaid. Eeskätt on küsimuseks, mis sai

* Artikkel valmis Euroopa Teadusfondi EuroCORECODE grandi „Symbols that Bind and Break Communities” raames, mida toetab Eesti Teadusfond.

katoliiklikust kirikuinventarist ning kas ja kuidas seda edasi kasutati. Teisalt on oluline vaadelda, millal ja miks hakati tellima luterlikku kirikukunsti. Paralleelselt jookseb selle teemaga kaasa kirikuruumi enda kohandamine. Eesmärgiks on avada, kuidas lahendati reformatsioonisajandil katoliikliku sakraalkunsti edasikasutamise küsimusi teistes luterlikes piirkondades ja kas need lahendused erinesid Tallinnas toimunud. Uurimuse teine osa keskendub muutustele Tallinna Niguliste kirikus. Ühele linna-kirikule tähelepanu pööramine on seotud eeskätt sellega, et erinevalt teistest Tallinna pühakodadest on Niguliste kohta säilinud kõige enam kirjalikke allikaid, ilmunud on põhjalikke uurimusi ning andmeid seal olnud ja sinna tellitud kirikukunsti kohta.¹ Samuti lubab Niguliste materjal teha sissevaateid kirikukunsti erinevate kohandamis- ja kasutuspraktikate põhjustesse.

Eesti 16.–17. sajandi sakraalkunstist on viimastel kümnenditel ilmunud mitmeid kaalukaid uurimusi, mis keskenduvad aga eeskätt luterlikule kirikukunstile.² Samuti käsitlevad need pigem kindlaid teemasid.³ Katoliikliku kirikukunsti reformatsiooni-järgset kohandamist ja edasikasutamist on puudutatud vaid lühidalt või on tähelepanu koondatud konkreetsetele objektidele.⁴ Käesolev artikkel soovib avada siinse kirikukunsti kasutamises toimunud muutusi laiemal taustal, andes sissevaate nii olemasoleva kirikuinventari kohandamise kui ka uue tellimise küsimustesse. Liivimaa reformatsioonisündmuste ning kirikukorralduslike muutuste kohta on lisaks 20. sajandi alguse uurimustele ilmunud viimastel aastatel ka uusi ülevaateid.⁵ Põhjalikku käsitlemist on aga leidnud ümberkorraldused Tallinna kirikuelus 1520. aastatel.⁶

1 R. Hausmann, *Der Silberschatz der St. Nikolaikirche zu Reval. – Mittheilungen aus dem Gebiete der Geschichte Liv-, Esth- und Kurlands*, 17 (2), 1899, lk 213–376; M. Lumiste, R. Kangroopool, *Niguliste kirik*. Tallinn: Kunst, 1990; A. Mänd, *Kirikute hõbevara. Altaririistad keskaegsel Liivimaal*. (Eesti kirikute sisustus 1.) Tallinn: Muinsuskaitseamet, 2008.

2 Eesti kunsti ajalugu 2. 1520–1770. Peatoim K. Kodres. Tallinn: Eesti Kunstiakadeemia, 2005; K. Kodres, *Lunastus usu läbi. Luterlik „pilditeoloogia” ja selle eeskujud Eestis esimesel reformatsioonisajandil. – Kunstiteaduslikke Uurimusi* 2003, kd 12 (3/4), lk 55–101; K. Kodres, *Rootsiaegne kogudusekirik Eestis. – Kunstiteaduslikke Uurimusi* 8. Tallinn: Teaduste Akadeemia Kirjastus, 1995, lk 52–89; K. Kodres, *Church and Art in the First Century of the Reformation in Estonia: Towards Lutheran Orthodoxy. – Scandinavian Journal of History* 2003, vol. 28, lk 187–203; K. Kodres, *Die kirchliche Kunst in den von Esten bewohnten Gebieten im Zeitalter der Reformation und der Konfessionalisierung. – Die baltischen Lande im Zeitalter der Reformation und Konfessionalisierung: Livland, Estland, Ösel, Ingermanland, Kurland und Lettgallen. Stadt, Land und Konfession 1500–1721. Teil II. Münster: Aschendorff, 2010, lk 41–98.*

3 P. Ehasalu, *Rootsiaegne maalikunst Tallinnas (1561–1710). Produksioon ja retseptioon*. (Dissertationes Academiae Artium Estoniae 2.) Tallinn: Eesti Kunstiakadeemia, 2007.

4 K. Kodres, *Crossing the Church’s Threshold: The Changed and Changing Meaning of the Medieval Altarpiece in Post-reformation Estonia. – Sõnasse püütud minevik: in honorem Enn Tarvel*. Koost P. Raudkivi, M. Seppel. Tallinn: Argo, 2009, lk 159–177.

5 L. Arbusow, *Die Einführung der Reformation in Liv-, Est- und Kurland. (Quellen und Forschungen zur Reformationsgeschichte 3.)* Leipzig: Verlag M. Heinsius Nachfolger, 1921; A. Ritscher, *Reval an der Schwelle zur Neuzeit. Teil I: Vom Vorabend der Reformation bis zum Tode Wolters von Plettenberg (1510–1535)*. Bonn: Kulturstiftung der deutschen Vertriebenen, 1998; A. Loit, *Reformation und Konfessionalisierung in den ländlichen Gebieten der baltischen Lande von ca 1500 bis zum Ende der schwedischen Herrschaft. – Die baltischen Lande im Zeitalter der Reformation und Konfessionalisierung: Livland, Estland, Ösel, Ingermanland, Kurland und Lettgallen. Stadt, Land und Konfession 1500–1721. Teil I. Münster: Aschendorff, 2009, lk 49–216; E. Tarvel, *Kirche und Bürgerschaft in den baltischen Städten im 16. und 17. Jahrhundert. – Die baltischen Lande im Zeitalter der Reformation und Konfessionalisierung: Livland, Estland, Ösel, Ingermanland, Kurland und Lettgallen. Stadt, Land und Konfession 1500–1721. Teil III. Münster: Aschendorff, 2011, lk 17–99.**

6 T. Kala, *Kirikuelu ümberkorraldamisest Tallinnas 1520. aastatel ning selle majanduslikud ja sotsiaalsed tagamaad. – Tuna* 2007, nr 3, lk 10–26; T. Kala, „Lühike kristlik korraldus neitsite kloostriks.” – *Vana Tallinn XVIII (XXII)*. Tallinn: Estopol, 2007, lk 13–30; T. Kala, *Tallinna rae määrus 22. jaanuarist 1525. – Vana Tallinn XII (XVI)*. Tallinn: Estopol, 2002, lk 99–101; T. Kala, *Tallinna raad ja katoliku kirik reformatsiooni algaastail. „Dat register der Vicarien vnd presentien wadt se don Ock van den monken.” – Muinasaja loojangust omariikluse läveni. Pühendusteos Sulev Vahtra 75. sünnipäevaks*. Toim K. Martsik, A. Lepp. Tartu: Kleio, 2001, lk 147–172.

Keskaegse kirikukunsti edasikasutamisest 16. sajandil

Tallinna katoliiklike kirikute reformatsioonijärgse edasikasutuse juures tõstatub esimesena küsimus, kui palju muutus linnaruumi sakraalne topograafia. Millised pühakojad jäid alles ning säilitasid oma funktsiooni ning millised mitte? Evangeelsed jutlustajad kasutasid edasi juba olemasolevaid kirikuid, kuid sageli võis teiseneda nende algne kasutus. Kihelkonnakirikud säilitasid reeglina oma staatuse ka pärast reformatsiooni. Tallinna kaks kogudusekirikut – Oleviste ja Niguliste – jäid linna olulisemateks kihelkonnakirikuteks. Kuid teiste siinsete pühakodade kasutuses toimusid muutused. Esmaselt puudutas see kloostrikirikuid. Tallinna dominiiklaste konvendi laialisaatmisega anti Katariina kloostrikirik mittedaksa (eesti) koguduse käsutusse. Kloostrihoonetesse rajati seek ja hospital. Pärast 1531. aasta Katariina kiriku suurpõlengut sai mittedaksa kogudusele Püha Vaimu kirik, mis oli seegikirik. Eristaatuse säilitas 1540. aastatel reformitud tsistertslaste Mihkli nunnaklooster, mis saadeti laiali alles 17. sajandi esimesel poolel. Kaardilt hakkasid kaduma aga linnas asunud eraldiseisvad kabelid, millest on reformatsioonijärgsetest kümnenditest vaid väga vähe andmeid.

Kui palju aga erines 16. sajandil evangeelne kirikuruum visuaalselt katoliiklikust ning kuidas see muutumine peegeldus siinsetes kirikutes? Esmapilgul olid muutused väikesed. Suur osa kirikukunstist jäi *in situ*, oma algsele asukohale. Alalhoidlikkus ning salliv suhtumine katoliiklikku kirikukunsti oli Põhja-Euroopa luterlikes piirkondades 16. sajandil valdav.⁷ Ühelt poolt oli see seotud Martin Lutheri enda ja luterlike teoloogide salliva suhtumisega vanasse pärandisse, teisalt olid selle juured inimeste konservatiivsuses. Oma rolli mängisid siin ka esteetilised valikud ning uhkus kirikutele annetatud kaunite ja hinnaliste esemete üle. Hiliskeskajal oli kirikukunsti doneerimine ja sponseerimine jõukale linnakodanlusele oma sotsiaalse staatuse näitamise ning perekonna esiletõstmise võimalusi. See tõstas küsimuse, kuidas hävitada või kirikutest välja viia esemeid, mis olid seotud nende vanade sidemetega.⁸

Kuigi kirikuruum ei muutunud esmapilgul palju, teises ruumi ja esemete kasutus. Osa katoliiklikku kirikukunsti jäi küll oma algsele asukohale ning seda tarvitati edasi või kohandati vastavalt uutele nõuetele. Samuti jäeti sageli alles kirikuinventar, mida enam ei vajatud. Kuid enamasti kaasnes sellega nende esemete funktsioonimuutus varasemast aktiivsest kasutusest passiivseks. Nende ees ei palvetatud enam ja nende ette ei asetatud küünlaid, neid ei kasutatud liturgias ega protsessioonides. Tihti ei leidnud need esemed enam kohta kirikuruumis, vaid neid hoiti kas siis esteetilistel, majanduslikel või muudel kaalutlustel alles kirikute varakambrites. Eespool nimetatud kasutuspraktikate kõrval eristub „ärakaotamine”, mis eeskätt tähendas enam mittevajaliku kirikuhõbeda ümbersulatamist.⁹

Katoliikliku kirikukunsti keelamise või kõrvaleheitmise asemel eelistasid luterlikud teoloogid seda ümber mõtestada, andes esemetele ja neil kujutatule uusi tähendusi.

7 B. Heal, Sacred Image and Sacred Space in Lutheran Germany. – Sacred Space in Early Modern Europe. Eds. W. Coster, A. Spicer. Cambridge: Cambridge University Press, 2005, lk 39–41.

8 C. C. Christensen, Iconoclasm and the Preservation of Ecclesiastical Art in Reformation Nuernberg. – Archive for Reformation History 1970, vol. 61, lk 213–214.

9 F. Schmidt, Die Fülle der erhaltenen Denkmäler. Ein kurzer Überblick. – Die bewahrende Kraft des Luthertums. Mittelalterliche Kunstwerke in evangelischen Kirchen. Hrsg. v. J. M. Fritz. Regensburg: Schnell & Steiner, 1997, lk 71.

duši. Piltlikult öeldes eelistati vana hoone mahalõhkumise asemel selle ümberehitamist. Oluline oli ka endise kristliku traditsiooni jätkamise ja alleshoidmise printsiip. Piltide üheks ülesandeks oli aidata inimestel jutlusel kuulnud näitlikustada ja meelde jätta. See tähendas sõnast arusaamist, selle mõistmist ning mäletamist. Suur osa katoolikliku kirikukunsti jäi pühakodadesse alles, kuid neilt võeti uut tähendust andes endine roll. 1525. aastal ilmunud kirjutises „Wider die himmlischen Propheten, von den Bildern und Sakrament” formuleeris Martin Luther oma „pilditeoloogia”. Seal räägib ta krutsifiksi kujutisest, mis on tunnistuseks, mälestuseks ja näitamiseks. Piltide vaatajad pidid õppima seega vaatamise, mitte austamise või kummardamise kaudu. Valed pildid tuli kõigepealt välja rebida inimese südamest ehk siis lahti öelda nende tähendusest kujunenud arusaamast. Kui pildid ei olnud enam nende tähendustega seotud, võisid need alles jääda. Lutheri kohaselt kehtis Moosese raamatu pildikeeld Jumalaise kujutamise, mitte krutsifiksi, pühakupiltide ega piiblistseenide kohta, ning oli eeskätt seotud pildikumardamise keeluga.¹⁰ Luther suhtus piltidesse kui usuvälisesse asja: jumalateenistusi võis pidada olemasolevates kirikutes ning vanad pildid võisid sinna jääda. Pildid iseenesest ei olnud head ega halvad. Niikaua kui pilte ei kummardatud, olid need lubatud. 1530. aasta Augsburgi usutunnistus ja 1577. aasta *Formula concordiae* rõhutasid veel kord pildikumardamise keeldu. Konkordia vormeli üks koostajaid Martin Chemnitz toonitas, et pildid on kirikute kaunistuseks, õpetamiseks ja mäletamiseks.¹¹ Piltide kasutamise probleemi juured olid õige jumalateenistuse küsimuses, mis tõstus teravalt 16. sajandi keskel. Philipp Melanchthoni ja Martin Lutheri järgijate seisukohad erinesid kiriklike tseremooniade kasutamise osas. Lutheri arusaamadest lähtuva konkordia vormeli kohaselt võisid luterlased vaba valiku põhimõttel valida endale sobivad tseremooniad ning selle juurde kuuluva. Viimaseid käsitleti eeskätt vahepealsete (*Mitteldinge*) või ükskõiksete asjadena (*adiaphora*).¹²

Martin Lutheri sallivat suhtumist piltidesse toetasid nii teoorias kui ka praktikas kohalikud Põhja-Euroopa luterlikud usuliidrid. Eeskätt kajastus see 16. sajandi kirikukorraldustes ja -seadustes. Samas tuleb öelda, et valdavalt ei ole neis tekstides piltide kasutamise küsimust eraldi mainitud, sest seda peeti kas usuväliseks asjaks või jäeti evangeelse vabaduse valikuks. 16. sajandi alguse Põhja-Saksa kirikuseadustest käsitles pildiküsimust kõige põhjalikumalt Johannes Bugenhageni koostatud 1529. aasta Hamburgi kirikuseadus.¹³ Tekstis on rõhutatud, et piltides ei ole midagi ebakristlikku seni, kuni neid ei kummardata, ning eeskätt on oluline nende õige kasutamine. Eraldi on seal hukka mõistetud pildirüüste.¹⁴

10 S. Müller, Repräsentationen des Luthertums – Disziplinierung und konfessionelle Kultur in Bildern. Ein Problemaufriss anhand von regionalen Beispielen. – Zeitschrift für Historische Forschung 2002, Bd. 29, lk 216–218.

11 T. Kaufmann, Die Bilderfrage im frühneuzeitlichen Luthertum. – Macht und Ohnmacht der Bilder. Reformatorischer Bildersturm im Kontext der europäischen Geschichte. Hrsg. v. P. Blickle, A. Holenstein. München: Oldenbourg, 2002, lk 419.

12 S. C. Karant-Nunn, The Reformation of Ritual: An Interpretation of Early Modern Germany. London, New York: Routledge, 1997, lk 116–119; T. Kaufmann, Die Bilderfrage im frühneuzeitlichen Luthertum, lk 410–417.

13 H. J. Frederiksen, Reformationens betydning for den kirkelige kunst i Danmark. – Reformations-perspektiver. (Acta Jutlandica LXII: 3, Teologisk serie 14.) Aarhus: Aarhus Universitetsforlag, 1987, lk 104.

14 Die evangelische Kirchenordnungen des 16. Jahrhunderts. Bd. 5. Livland, Estland, Kurland, Mecklenburg, Freie Reichstadt Lübeck mit Landgebiet und Geindschaft Bergedrof, das Herzogthum Lauenburg mit dem Lande Hadeln, Hamburg mit Landgebiet. Hrsg. v. E. Sehling. Aalen: Scientia, 1970, lk 513.

16. sajandi kirikukorraldustest ja agendadest tuleb välja, et kirikutes tuli eeskätt likvideerida pildid, mis olid seotud ebajumalakummardamisega ning mida kasutati kultusobjektidena. 1547. aasta Schwarzburgi kirikukorraldus ütles, et preestrirüüd, koorimantlid, altar, valgustid, maalid, piiblikujud ja retaablid võivad jääda kui välised kaunistused nii kauaks, kuni neid ei väärkasutata.¹⁵

Väga salliv oli pildiküsimuses Laurentius Petri koostatud Rootsi kirikuseadus. 1561. aastal kuningas Erik XIV valitsemisajal valmis saanud seadus kinnitati ametlikult alles kümme aastat hiljem. Selle alapeatüki „Om Kyrkior och Kyrkio skrudh” kohaselt võis vana, katoliiklikku kirikuinventari edasi kasutada, kuni hoiduti ebausust. Eraldi hoiatati pühakujukude väärkasutuse eest: neid ei tohtinud enam kuld- ja hõbekaunistustega ehtida ega riietada, samuti oli keelatud nende ees küünalde süütamine ja palvetamine. Kuid niikaua kui seda ei tehtud, võisid need kirikutes edasi olla.¹⁶

Luterlik pilditeoloogia kujunes suhteliselt pikal perioodil. Osaliselt oli see seotud pika üleminekuperioodiga katoliiklusele luterlusele ning poliitilise olukorraga. Kogu Euroopa kontekstis saame 16. sajandist rääkida kui üleminekuajast, mida pigem iseloomustab kirikuruumi kohandamine vastavalt uuele liturgiale. Kirikukunsti küsimuses toimus suurem muutus alles 17. sajandi alguses, mida on nimetatud radikaalseks pöördeks suhtumises kunsti.¹⁷ Oluline on ka see, kelle positsioonist lähtudes muutusi vaadata. Martin Lutheri enda ja luterlike teoloogide kirjutised ning 16. sajandi kirikuseadused annavad aimu sellest, kuidas suhtusid piltidesse luterlikud usuliidrid ja pastoriid. Palju raskem on analüüsida muutusi tavaliste koguduseliikmete vaatepunktist. Peamiseks küsimuseks on siin, kas teooria ja praktika kattuvad. Meeles tuleb pidada ka seda, et esimene põlvkond luterlasi oli üles kasvanud katoliiklikus keskkonnas.¹⁸

Muutused Tallinna kirikuelus 16. sajandil

Reformatsiooni algusajaks Tallinnas võib pidada 1524. aastat. Evangeelsed jutlustajad olid Riiga, Tallinna ja Tartusse saabunud juba mõni aasta varem ning uue usu ideed levisid kiiresti. Liivimaa kolmes suuremas linnas – Riias, Tallinnas ja Tartus – toimusid pildirüüsted 1524.–1525. aastatel: Riias kolme lainena 1524. aasta märtsis ja aprillis, Tallinnas sama aasta septembris ning Tartus 1525. aastal.¹⁹

1603. aastal, pea kaheksakümmend aastat pärast Tallinna pildirüüste toimumist, kirjutas Niguliste kiriku eestseisja Jobst Dunte kiriku arveraamatusse sissekande 1524. aasta septembris linnas aset leidnud sündmustest. Selle kohaselt rüüstas rahvas Püha Risti päeval pühakodasid – esimesena mungakloostrit, seejärel Oleviste ja Püha

15 G. Seebass, *Mittelalterliche Kunstwerke in evangelisch gewordenen Kirchen Nürnbergs. – Die bewahrende Kraft des Luthertums*, lk 44.

16 B. I. Kilstrom, *Synen på kyrkoprydnader i Laurentius Petris kyrkoordning 1571 och konsekvensen av denna. – Tro og bilde i Norden i Reformasjonens århundre*. Red. M. Blindheim, E. Hohler, L. Lillie. Oslo: Universitetets Oldsaksamling, 1991, lk 194–195.

17 H. Schilling, *Nochmals „Zweite Reformation” in Deutschland. Der Fall Brandenburg in mehrperspektivischer Sicht von Konfessionalisierungsforschung, historischer Anthropologie und Kunstgeschichte. – Zeitschrift für Historische Forschung* 1996, Bd. 23, lk 517.

18 B. Heal, *The Cult of the Virgin Mary in Early Modern Germany: Protestant and Catholic Piety, 1500–1648*. Cambridge: Cambridge University Press, 2007, lk 45.

19 L. Arbusow, *Die Einführung der Reformation*, lk 292, 295–297, 300.

Vaimu kirikut. Nad röövisid ja lõhkusid kirikute varakirste, rahapakke, pühakujusid ja altarietaableid. Kaks päeva hiljem üritati tungida ka Niguliste kirikusse, kuid tänu kirikueestseisjale, kes ukسلukud tina täis valas, rüüstajad sisse ei pääsenud.²⁰

Tallinna pildirüüste ei olnud kindlasti ootamatu rünnak kirikutele. Riias 1524. aasta kevadel toimunud rüüsteaktsioonid olid tunnistuseks, et järg on varsti Tallinna käes.²¹ Selle eelaimduse tõestuseks on see, et Mustpeade vennaskond oli varakult oma varade kaitsmisele mõelnud. Mustpead saatsid juba 1524. aasta juuli lõpus oma eestseisjad dominiiklaste konventi, kus nende poolt kirikule annetatu üles kirjutati ning vendade majja toodi.²² Pildirüüstest pääses ka osa Antoniuse vennaskonna varadest.²³

Tallinna linnavõimud reageerisid kiiresti toimunud hävitustööle. Juba 15. septembril anti välja rae määrus, milles nõuti, et Püha Vaimu, Oleviste ja dominiiklaste kloostri kirikutest ebajumalakujude ja altarite hävitamise ajal röövitud karikad, pateenid, kirikuhõbe, lühtrid, küünlajalad, kirikutekstiilid ja muu kirikuvara tagastataks pühakodadele.²⁴ Eraldi on osutatud rüüstamisest pääsenud Niguliste kiriku varale ning nõutakse, et kõik, kel on selles pühakojas nikerdatud ja maalitud pühapilte ja -kujusid, peavad need kahe päeva jooksul ära viima.²⁵ Samas on lubatud karmilt karistada neid, kes lähevad rüüstama õdede kirikut (tsistertslaste Mihkli nunnakloostri), toomkirikut, Niguliste kirikut ja Püha Antoniuse kabelit. Rae määrusest tuleb välja, et kirikutele annetatud varasid käsitati nii kirikute vara kui ka eraomandina. Röövitud esemed tuli tagastada kas kirikutele või tuli omanikel need sealt minema viia. Katoliikliku kirikuinventari ja pühakujude sobimatusest siin juttu ei ole.

Nii nagu Saksamaalgi võtsid Liivimaa linnades luterliku kirikuvalitsuse võimu magistraadid.²⁶ Tallinna kirikukorralduses hakati rae juhtimisel muutusi läbi viima. Evangeelsed pastorid Johann Lange, Zacharias Hasse ja Hermann Marsow esitasid 1524. aasta septembris raele kolmeteistkümnest punktist koosnevad ettepanekud linna kiriku ümberkorraldamiseks, nende seas ka kummagi kogudusekiriku juurde ühislaeka rajamise.²⁷

19. septembril 1524 kogunesid raad ja kolme gildi esindajad raekotta. Linna evangeelseks ülempastoriks valiti Johann Lange ning Niguliste ja Oleviste kirikusse määrati evangeelsed vaimulikud. Samuti otsustati ühislaeka loomine mõlema kogudusekiriku juurde ning valiti nende eestseisjad.²⁸ Kiriku ümberkorraldavad muutused

20 *und alles weg geraubt, schappe, tafeln, bilder etc., die geldblocke entzwei geslagen* (Tallinna Linnaarhiiv (edaspidi TLA), f 31, n 1, s 142, fol 24r). Siinkohal tuleb rõhutada, et Jobst Dunte ei olnud ise nende sündmuste tunnistaja ja tema ülestähendatu tugineb tollasele pärimusele.

21 L. Arbusow, *Die Einführung der Reformation*, lk 292, 295–297, 300.

22 A. Mänd, *Kirikute hõbevara*, lk 47–48, 221. Siin on ära toodud ka osaliselt säilinud nimekiri Mustpeade vennaskonna varadest.

23 Püha Antoniuse vennaskonna varad pääsesid tänu sellele, et pildirüüste ajal maksid nad, et Püha Antoniuse altari juurde kuuluvad esemed kirikust välja viidaks (T. Kala, *Kiriku ümberkorraldamisest*, lk 25). Vennaskonnal olid altarid nii Oleviste kui ka Niguliste kirikus. Vt T. Kala, *Keskaegse Tallinna väikekorporatsioonid ja nende usuüldnormatiivsed vormid*. – Tuna 2010, nr 2, lk 19.

24 *yn de vorstoring der afgodischen bilde und altar tom hilligen Geiste, sunt Olof und to den Moncken* (T. Kala, *Kiriku ümberkorraldamisest*, lk 18; TLA, f 230, n 1, s Ac 5, fol 82v).

25 *gesnedene und gemalde tafelen und bilde*

26 Tallinna rael oli ka keskajal väga suur roll kiriku ümberkorraldamisel, vt T. Kala, *Ludeke Karwel, kogudusevaimulik*.

– T. Kala, J. Kreem, A. Mänd, *Kümme keskaegset tallinlast*. Tallinn: Varrak, 2006, lk 156.

27 T. Kala, *Kiriku ümberkorraldamisest*, lk 17.

28 A. Mänd, *Suhted kirikuga ja usulisel kombetähtsused*. – Tallinna Suurgild ja gildimaja. Peatoim T. Liibek. Tallinn: Eesti Ajaloomuuseum, 2011, lk 98.

jätkusid järgnevatel aastatel. Tallinna dominiiklaste konvent saadeti laiali 12. jaanuaril 1525.²⁹ Sama aasta 22. jaanuarist pärineb rae määrus, mille kohaselt andis raad teada, et igäiks, kelle käes on dominiiklaste kloostrile kuuluvat vara, peab selle raele üle andma.³⁰ Tekstist tuleb välja erinevus kirikuvarade omandiküsimuse käsitlemisel. 1524. aasta septembrikuu dokumendis rõhutatakse kirikuvarade pühakodadele tagastamise vajadust ning piltide ja pühakujude omanikel kästakse need kirikutest minema viia. Dominiiklaste varasid puudutava määruse kohaselt tuli kloostris varad aga anda rae käsundusse. Kloostri konvent oli selleks ajaks laiali saadetud ning nende omand läks linna valdusesse.

1525. aasta aprilli alguses keelas raad katoliiklike jumalateenistuste külastamise toomkirikus Toompeal, sama keeld kehtis ka Mihkli nunnakloostri kohta.³¹ 1525. aasta kevadel esitas Johann Lange raele ettepanekud kirikuelu korraldamiseks. Katoliiklikku kirikuinventari käsitles seal viimane punkt, mille kohaselt ei seisvat pühakirjas, et sakramenti tuleks hoida monstrantsis.³² Sama aasta mais kiitis raad Lange ettepanekud heaks, kuid ainsana jäeti välja sakramendi monstrantsis hoidmise küsimus.

Väga selgelt astusid evangeelse liikumise ja kiriklike ümberkorralduste poolele linna eliitkorporatsioonid. Kollektiivse ühisavalduse esitasid 1526. aasta vastlajootude ajal Suurgildi kogunenud kolme gildi (Suurgild, Kanuti ja Olavi gildi) liidrid. Sarnase avalduse tegi ka Mustpeade vennaskond. Keelati katoliiklikuks jäänud kirikutes – all-linnas Mihkli nunnakloostri, Toompeal asuvas Tallinna toomkirikus ning Pirita birgiitiinide nunnakloostri – missadel ja teenistustel osalemine, seal armulauasakramendi vastuvõtmine ja ristimine.³³

Ainsa katoliikliku kirikliku asutusena jäi pärast 1525. aastat Tallinna all-linnas alles tsistertslaste Mihkli nunnaklooster, mis jätkas eeskätt hoolekandeaetusena. Alles 1543. aastal viidi kloostri läbi reform, mille tulemusena asus seal tööle luterlik jutlustaja. Reformitud kujul tegutses Mihkli klooster 1630. aastani, mil see laiali saadeti ning selle ruumid anti Rootsi kogudusele.³⁴

Reformatsiooni iseloomustav antirituaalsus seisnes suuresti katoliiklikest rituaalidest loobumises.³⁵ Kirikuelu ümberkorraldamist peegeldab ka endiste kirikupühade ja protsessioonide vähendamine või kadumine: näiteks Püha Ihu protsessiooni Tallinnas enam pärast 1524. aastat läbi ei viidud. Suurgildi arveraamatute kohaselt peeti viimast korda seda püha 1524. aastal. 1528. aastast pärinevas Suurgildi skraast on see aga välja jäetud.³⁶ 1525. aasta kevadel kiitis raad heaks otsuse, mille kohaselt tuli kõik apostlite, Maarja ja teiste pühakute päevad tähistamiseks üle viia pühapäevadele. Kuigi seda otsust on seostatud suure hulga vabade tööpäevade vähendamise

29 T. Kala, Euroopa kirjakuultuur hiliskeskajasetes õppetekstides. Tallinna dominiiklaste David Sliperi taskuraamat. (Tallinna Linnaarhiivi toimetised 5.) Tallinn: Tallinna Linnaarhiiv, 2001, lk 104.

30 T. Kala, Tallinna rae määrus, lk 99.

31 T. Kala, Kirikuelu ümberkorraldamisest, lk 20.

32 *Item van dem sacramente, dar et nicht mit der schrift mach bewert werden, dat men id schal holden in den schappen.* (Die evangelische Kirchenordnungen des 16. Jahrhunderts, lk 41.)

33 A. Mänd, Suhted kirikuga, lk 99.

34 T. Kala, „Lühike kristlik korraldus neitsite kloostrile“, lk 15–17.

35 B. Roeck, Macht und Ohnmacht der Bilder. Die historische Perspektive. – Macht und Ohnmacht der Bilder, lk 54.

36 A. Mänd, Suhted kirikuga, lk 97.

vajadusega,³⁷ mängis kindlasti oma osa soov ja võimalus loobuda reast katoliiklikest pühadest.

Riias, Tallinnas ja Tartus tõstati juba varakult luterliku kirikukorralduse vajalikkuse küsimus. Rūjiena (Ruhja) maapäeval 10. märtsil 1526 arutati ühtse kirikukorralduse sisseseadmist.³⁸ Küsimus kerkis esile taas 1527. aasta detsembris Uus-Pärnu linnaapäeval. Otsustati, et Johann Briesmann saab ülesandeks koostada Riiale, Tallinnale ja Tartule ühine kirikuseadus koostöös nende kolme linna pastoritega.³⁹ Königsbergist pärit Briesmann oli 1527. aastal saanud Riia evangeelseks ülempastoriks ning jutlustajaks sealse toomkiriku juures. 1529. aasta veebruaris Valgas toimunud linnapäeval rõhutati taas kirikuseaduse olulisust.⁴⁰ Sama aasta aprillis teatas Riia raad Tallinna, et kirikukorraldus on valmimas, ning palus tallinlaste arvamust. „Kurze Ordnung des Kirchendiensts, samt einer Vorrede von Ceremonien, an den Erbarh Rath der löblichen Stadt Riga in Liefland“ ilmus trükist 1530. aastal. Eeskujuks oli sellele 1525. aasta Königsbergi „Artikel der Ceremonien“ ning Wittenbergi ja Preisimaa kirikukorraldused.⁴¹ 1533. aastal Valmieras (Wolmar) toimunud maapäeva otsuse kohaselt võtsid Riia, Tallinn ja Tartu Briesmanni kirikukorralduse kasutusele.⁴²

1531. aastal kutsus Tallinna raad linna esimeseks luterlikuks superintendendiks ehk kõrgeimaks vaimulikuks Heinrich Bocki. Raad pöördus vastavasisulise kirjaga ka Martin Lutheri poole, kes linnale teada andis, et Bock ei soovinud seda ametit veel vastu võtta.⁴³ Wittenbergi ja Rostocki ülikoolis õppinud Bock nõustus superintendendi ametisse astuma alles 1540. aastal. Martin Lutheri soovitusel sai 1533. aastal Tallinna esimeseks vaimulikuks juhiks Wittenbergist pärit Nikolaus Glossenius.⁴⁴ Viimane sai ülempastoriks Oleviste kiriku juures, mis oli linna peakirik. Selles ametis oli ta kuni 1536. aastani.

1555. aastal, kolmkümmend aastat pärast Liivimaa kolme suurema linna luterlusele ülemineku algust, tunnistas kohalik aadelkond Augsburgi usurahu.⁴⁵ Viimane kinnitas usuvabaduse printsibiil: *cuius regio, eius religio* – kelle võim, selle usk. See tähendas, et usuvalik sõltus nüüd vaid maaisandatest. Luteri kiriku võrdväarsust katoliiklikuga ning maaisandate otsustusõigust usuvalikul kinnitasid juba 1552. aasta Pärnu ja 1554. aasta Wolmari maapäeva otsused.⁴⁶

Kuid rahuliku üleminekuperioodi ja luterluse kinnistumise asemel ootas Liivimaad ees keeruline aeg. 1558. aastal alanud Liivi sõja ajal sattus Tallinn mitmel korral Vene vägede piiramisrõngasse ning sõjaolukord puudutas ka kirikuvarade saatust. Samal ajal toimusid Tallinnas poliitilise olukorra muutuste tõttu ümberkorraldused kirikuelus.

37 T. Kala, Kirikuelu ümberkorraldamisest, lk 21.

38 Akten und Rezesse der livländischen Ständetage. Bd. 3, (1494–1535): mit Unterstützung der Baltischen Ritterschaften und Städte. Bearb. v. L. Arbusow (sen.). Riga: J. Deubner, 1910, nr 231, lk 578.

39 Akten und Rezesse..., nr 248, lk 643.

40 Akten und Rezesse..., nr 256, lk 666.

41 Die evangelische Kirchenordnungen des 16. Jahrhunderts, lk 11.

42 Akten und Rezesse..., nr 321, lk 825–828; Die evangelische Kirchenordnungen des 16. Jahrhunderts, lk 6–8.

Briesmanni kirikukorraldus oli suhteliselt liberaalne ning puudutas põgusalt ka kirikukunsti küsimusi, nagu armulauanõude ja pastorite rõivastuse kasutamine.

43 L. Aarma, Põhja-Eesti vaimulike lühielulood 1525–1885. (Põhja-Eesti kogudused ja vaimulikud 1525–1885.

2. raamat.) Tallinn: G. ja T. Aarma Maja, 2007, lk 30.

44 L. Arbusow, Die Einführung der Reformation, lk 699–700; L. Aarma, Põhja-Eesti vaimulike lühielulood, lk 86.

45 K. Kodres, Kirikuarhitektuur Eestis 16.–18. sajandil. – Eesti kunsti ajalugu 2, lk 296.

46 A. Loit, Reformation und Konfessionalisierung, lk 72.

1561. aastal Rootsi krooni alla läinud Tallinnas ja Eestimaal kinnitati ainsaks lubatud usuks luterlus. Samal aastal sai Tallinna superintendendiks ja Eestimaa maakirikute visitaatoriks Johann Robert von Geldern, 1569. aastal nimetati ta Eestimaa piiskopiks.⁴⁷ Oletatavasti 1561. aastal Gelderni koostatud Tallinna kirikukorraldusest aga andmeid säilinud ei ole.⁴⁸ 1572. aastal jäi Tallinna piiskopi ametikoht ligi kümneks aastaks vakantseks. 1583. aastal ordineeriti Eestimaa piiskopiks Christian Agricola. Mingeid andmeid selle kohta, et Tallinnas oleks kasutatud 1571. aasta Rootsi kirikuseadust, teada ei ole. Võimalik, et 16. sajandil Tallinnas oma kirikuseaduse koostamiseni ei jõutud ning kasutati vaid 1524.–1525. aasta kirikukorralduslikke tekste ning Briesmanni kirikukorraldust. Viimasest ilmus 16. sajandil väiksemate parandustega seitse trükki, neist viimane 1592. aastal Riias.⁴⁹ Tallinna esimene kirikuseadus pärineb 1608. aastast ning käsitleb mitmes punktis ka kirikuinventari küsimusi.⁵⁰

Kirikuvarade küsimus

Esimestel reformatsioonijärgsetel aastatel oli oluliseks küsimuseks kirikuvarade saatus. See tuleb välja juba 1524.–1525. aastate Tallinna rae avaldustest. Pildirüüstele järgnenud päevadel kästi kõik röövitud vara kirikutele tagastada. Samas tuli omanikel pühapildid ja kujud konfiskeerimise ähvardusel Niguliste kirikust välja viia. Mustpeade ja Antoniuse vennaskonnad olid oma varad juba kirikutest ära toonud. Seega jääb esmapilgul mulje, et kirikuvara vaadeldi pigem eraomandina. Eristub siin aga dominiiklaste konvendi omandi saatus. Pärast kloostri laialisaatmist läks nende varandus rae käsutusse.⁵¹

Ühislauka asutamine Niguliste ja Oleviste kiriku juurde otsustati Tallinnas juba 1524. aasta sügisel. 1525. aasta 9. septembril väljaantud rae määrus vaimulike läänide tulude jagamise kohta kirjutas ette, et kõik viimaste sissetulekud lähevad ühislauka kaudu evangeelsete pastorite ülalpidamiseks ning vaestehoolekandeks.⁵² Viimane tähendab seda, et kirikuvarad anti nüüd üle reformitud kirikule. Aastatest 1525–1527 pärineb Tallinna kirikutulude register, mis annab ülevaate linnas asuvate kirikute ja kabelite altarite vikaariate tuludest. Register koostati selleks, et saada ülevaade ühislauka valdusesse minevatest kirikutuludest.⁵³ Kirikute varasemad rahalised sissetulekud suunati nüüd ühislaukasse.

Kirikuvarade küsimus oli mitmel korral arutlusel Liivimaa maa- ja linnadepäevadel. Tulevad esile erinevused ja lahkkelid linnade ning Liivimaa aadlkonna vahel. Viimased, erinevalt linnadest, ei asunud evangeeliumiusku tunnustama. Wolmari maapäeval 1525. aasta 9. juulil võeti vastu otsus, et toomkirikud, neitsite ja munkade kloostrid jäävad oma endise jumalateenistuse korra ja tavade juurde, samuti jääb neile

47 L. Aarma, Põhja-Eesti vaimulike lühielulood, lk 79.

48 Die evangelische Kirchenordnungen des 16. Jahrhunderts, lk 35.

49 Die evangelische Kirchenordnungen des 16. Jahrhunderts, lk 9.

50 TLA, f 230, n 1, s Aa 115, Christliche Ordnung der Revaler Kirche 1608.

51 T. Kala, Tallinna rae määrus, lk 99–101.

52 T. Kala, Kirikuvalu ümberkorraldamisest, lk 22; A. Mänd, Suhted kirikuga, lk 98.

53 T. Kala, Tallinna raad ja katoliku kirik reformatsiooni algaastail, lk 147–155.

alles nende vara. Kirikute varad, mis aga ilmalikule hoiule on läinud, pidid seisuste otsusel jääma puutumata ja neid ei tohtinud mujale viia.⁵⁴ Viimane punkt tähendas seda, et kirikuvarade edasine saatus jäi ootama õiguslikku määratlemist. Maapäeva otsuste kohaselt kirikuelus muutusi aga enne sinodi kokkukutsumist läbi ei viidud.⁵⁵ 1526. aasta märtsis pöördus Riia raad kirjaga ordumeister Wolter von Plettenbergi poole, kus andis teada seisukoha, et nemad jäävad uue õpetuse juurde ja mis kirikuvaradesse puutub, siis see, mis kord on Jumalale antud, peab ka Jumalale jääma ning vikaariate summad kantakse ühislaekale.⁵⁶ Liivimaa linnadepäeval Uus-Pärnus detsembris 1527 tehtud ühisavalduses rõhutati taas, et kirikute vikaariate raha ja varad tuleb anda ühislaeka valdusesse ning et neid võis kasutada vaid hoolekande eesmärgil ning ilmalik kasutus ei olnud lubatud.⁵⁷

Erinev oli aga kirikuinventari saatus. Hiliskeskajastes ja reformatsioonijärgsetes inventarinimestikes on valdavalt loetletud vaid kirikuhõbedat ning kirikutekstiile. Näiteks Antoniuse vennaskond viis oma kirikuhõbeda pildirüüste ajal kirikust ära, 1530. aastal müüsid nad selle maha ning saadud tulu läks ühislaekale. Samamoodi toimis Suurgild oma kirikuhõbedaga.⁵⁸ Keerulisem oli altariretaablite ja pühakukujude küsimus. Suure tõenäosusega käsitati kõrvalaltarite pilte eraomandina ning nende edasine saatus sõltus suuresti nende omanike otsustustest. Erandiks on pealtarite retinaablid kui koguduse ühisomand, mis jäid reeglina oma algsele asukohale.

Mis puudutab kirikuhõbedat, siis sarnane muster toimus ka teistes evangeelse õpetuse vastu võtnud linnades. Nii jäid näiteks Nürnbergi kirikutes kirikuvarad pühakodadesse alles, lähtudes printsipist: mis kirikule antud, peab sinna jääma. Samas eristus aga suhtumine kloostrite omandisse, viimaste likvideerimisel läksid varad rae käsutusse. Altareid kaunistanud pildid jäid aga reeglina kirikutesse alles. Näiteks lubati vaid väga üksikutel juhtudel eraisikutel nende annetatud altariretaableid ära viia.⁵⁹ Kuigi Lübecki kirikutest konfiskeeriti 1530. aastatel peaaegu kogu kirikuhõbe, oli altareid kaunistanud piltide saatus teine. Altariretaableid, maale ja skulptuure käsitati nende annetajate omandina ning viimased otsustasid ka nende edasise kasutuse.⁶⁰

Keskajase kirikuruumi ja kirikukunsti kohandamisest Niguliste kirikus

Katoliiklike pühakodade edasikasutamine oli Põhja-Euroopa luterlikel aladel tavapärase praktika. Väga olulist rolli mängis siin järjepidevuse mõiste. Kirikuid käsitati eeskätt pühade kohtadena. Pühakodade edasikasutamist kirjutas ette 1570. aastal välja antud „Kirchenreformation des Fürstenthums Churland und Semigallien, in Lieffland”. Selle kohaselt ei olnud kirikud ja kirikuaiad lubatud ilmalikuks tarbeks, mida kahjuks

54 F. Bienemann, Die Anfänge unserer Reformation im Lichte der revaler Rathesarchivs. – Baltische Monatschrift 1882, Bd. 29, lk 458.

55 A. Loit, Reformation und Konfessionalisierung, lk 72.

56 R. Hausmann, Der Silberschatz der St. Nikolaikirche zu Reval, lk 314–315.

57 Akten und Rezesse..., nr 248, lk 643–650.

58 A. Mänd, Suhted kirikuga, lk 100.

59 G. Seebass, Mittelalterliche Kunstwerke, lk 45–47.

60 M. Hasse, Die Marienkirche zu Lübeck. München, Berlin: Deutscher Kunstverlag, 1983, lk 174–176.

juhtunud oli, vaid need tuli Jumala abiga korda teha ja kasutada. Kirik oli Jumala tempel ning pidi jääma pühakojaks.⁶¹ Pühaduse mõiste käis kaasas ka seal olevate esemetega. Pühitsetud kohad ja esemed ei kaotanud neile antud jõudu. Alles jäänud sakramendid, kirikud ise ning ristimisnõud ja altarid, kätkesid endas edasi pühaduse oreoli.⁶²

Kuid luterlik liturgia seadis ruumile ja seal kasutatavale inventarile uued nõudmised. Kiriku ruumijaotus tugines jumalateenistuse uutele ülesannetele: olulised olid jutlus, sakramentide jagamine, ühine palvus ja laul. Seitsmest sakramendist jäi alles kaks: armulaud ja ristimine. Pühakoja ruumilise lahenduse määrasid kolm põhimõttelist asja (*Prinzipalstücke*) – altar, kantsel ja ristimiskivi – ning pingistik.⁶³ Terve 16. sajandi kestnud ruumi ümberkorraldamise ja uuele liturgiale allutamise tulemuseks koondus kogu ruumi raskuspunkt kiriku idaosas, kus asusid pealtar ja tavaliselt ka ristimisnõu. Pikihoones paiknesid aga kantsel, pingistikud ning kõrvalaltarite ja pühakupiltide asemel epitaafid.

Keskaegse kirikuruumi ja -inventari kohandamise kõrval on oluliseks küsimuseks, millal ja miks hakati tellima luterlikku kirikukunsti. Eeskätt oli uue kirikuinventari muretsemine seotud praktilise vajadusega – telliti esemeid, mida oli vaja. Samuti oli see tingitud ruumifunktsiooni muutustest. Viimane puudutab eeskätt kogu kogudusele mõeldud pingistiku tellimist.

Tänapäeval oleme harjunud valgeks vööbatud seintega pühakodadega ning see tõttu on levinud arvamus, et reformatsioonijärgsetel sajanditel lubjati üle suur osa kirikute keskaegseid seinamaalinguid. Viimaste aastate Eesti kirikute väliuuringud näitavad, et ka 17. sajandil kaunistati siinseid pühakodasid maalingutega. Täna on andmeid aga eeskätt maakirikute kohta.⁶⁴ Niguliste kiriku keskaegsetest seinamaalingutest on vaid väga lünklikke andmeid ning me ei tea, kas ja kui palju üldse kirikuseinu kaunistatud oli.⁶⁵ 17. sajandi algusest pärineb aga esimene teade Niguliste kiriku seinte valgeks värvimisest. 1553. aastal Toompealt alguse saanud tulekahjus sai kannatada ka kiriku sisemus. Kesklöövi katusele levinud tuli kahjustas põhjapoolseid tugipiilareid ja tahmas pühakoja seinu.⁶⁶ Alles 1624. aastal värviti kiriku eestseisja eestvõttel võlvid ja piilarid valgeks.⁶⁷ Need tööd teostati aga eeskätt tahmajälgede kaotamiseks. Niguliste kirikus on säilinud ka ilmselt 17. sajandist pärinev kvaadermaaling, mis kaunistas lõunalöövi ja Antoniuse kabeli vahelise kaarava kantkive.⁶⁸

61 *denn es scheint gotts tempel und sollen bleiben gebedeuser* (Die evangelische Kirchenordnungen des 16. Jahrhunderts, lk 53).

62 W. Coster, A. Spicer, Introduction: The Dimensions of Sacred Space in Reformation Europe. – Sacred Space in Early Modern Europe, lk 6.

63 R. Wex, Ordnung und Unfriede. Raumprobleme des protestantischen Kirchenbaus im 17. und 18. Jahrhundert in Deutschland. Marburg: Jonas Verlag, 1984, lk 129.

64 K. Tooming, 17. sajandi lisandusi keskaegse Risti kiriku ehitusloole. – Muinsuskaitseraamat 2010. Toim K. Matteus, L. Jänes. Tallinn: Muinsuskaitseamet, 2011, lk 93; K. Tooming, Late Medieval Decor at St Martin's Church in Martna. – Baltic Journal of Art History 2009 (Autumn), lk 44.

65 M. Lumiste, R. Kangropool, Niguliste kirik, lk 19. Niguliste kiriku põhjaseina läänepoolseima akna kohal olnud seinanišist on leitud maalitud gooti kirjas tekstikatke.

66 M. Lumiste, R. Kangropool, Niguliste kirik, lk 42.

67 Eesti Riigiarhiiv (edaspidi ERA), f T-76, n 1, s 842, lk 45.

68 M. Lumiste, R. Kangropool, Niguliste kirik, lk 46–47.

Altar, pingistik ja kantsel

Katoliikliku kirikuruumi ja kirikukunsti kohandamisega seotud esimeseks suuremaks sammuks oli altariküsimus. Luterlased jätsid alles vaid kõrgaltari kui armulauasakramendi läbiviimise koha ning kõrvalaltareid enam ei vajatud. Seega kerkis esile nende kirikutest eemaldamise küsimus. Kirikukunsti seisukohalt tähendab see seda, et kõrvalaltareid kaunistanud pildid minetasid oma esialgse funktsiooni. Alles jäeti aga peaaltarit kaunistav altariretaabel ning triumfikrutsifiks.⁶⁹

Kõrgaltari kui kiriku ainsa altari pühakotta jätmist toovad esile mitmed siinsed kirikukorraldused. Seda nõuet toonitas 1570. aasta Kuramaa kirikuseadus, mille kohaselt võis kirikus olla vaid üks altar. Kõrvalaltarid pidid olema kirikutest välja lõhutud ning ebajumalapiltidest puhastatud.⁷⁰ Armulauasakramendi vaid ühes kindlas kohas jagamise olulisust rõhutab ka 17. sajandi esimesest kümnendist pärinev Tallinna kirikukorraldus. Samuti on seal esile tõstetud, et pildid ja maalid, mis ei ole seotud ebajumalakummardamisega ja mida ei kasutata valesti, võivad alles jääda kui vahepealsed asjad.⁷¹

Tallinna kirikutes hiliskeskajal asunud altarite ja nende pühitsuste kohta annab kõige parema pildi linna rae ülesandel aastatel 1525–1527 koostatud nimekiri siinsete pühakodade altaritelt ja teenistustelt laekunud tuludest. Registri kohaselt oli Oleviste kiriku kõrvalaltareid nimestikus 31, sama palju oli neid ka Niguliste kirikus. Püha Vaimu kirikus on loetletud 17 kõrvalaltarit, tsistertslaste Mihkli nunnakloostri 5 ning dominiiklaste Katariina kloostri 12.⁷² All-linna suuremates linnakirikutes oli seega 16. sajandi alguses kokku ligi sadakond kõrvalaltarit. Neile lisaks veel altarid toomkirikus, Jaani seegi kirikus ja kabelites.

Kõrvalaltarite kõrvaldamine oli pikk protsess, kuid suures osas Euroopa luterlikes piirkondades, eeskätt linnades, toimus see 16. sajandi keskpaigas ja teisel poolel. Oluline on siinkohal välja tuua, et kõrvalaltaritest eraldi ja teisiti käsitleti neid kaunistanud pilte. Nii lõhuti Nürnbergi kirikutes pea kõik kõrvalaltarid välja aastatel 1542–1543.⁷³ Selle vajaduse tingis lisaks ühe, kõrgaltari kirikuruumi jätmise nõudele ka see, et kõrvalaltarid võtsid pikihoones palju ruumi, jäid jumalateenistusele kogunenud inimestele ette ja segasid kantsli nägemist.⁷⁴ Kuid katoliiklik kirikukunst jäi pühakodadesse alles. Mecklenburgi 1552. aasta kirikukorralduses anti käsk kõik kõrvalaltarid kirikutest välja lõhkuda ning neist alles jäänud kive kasutada kiriku parandustööde juures, altaritel olnud pildid ja retaablid soovitati aga kirikuseintele

69 K. Cieślak, *Die Kunst der Reformationzeit (1557–1793)*. – *Danziger Kunst vom 15. bis 18. Jahrhundert*. Red. T. Grzybkowska. Gdańsk: Muzeum Narodowe w Gdańsku, 1997, lk 73.

70 *in den kirchen nicht mehr als ein altar, dafür das hochwürtige sacrament verreichet sein mus, die andern, so noch verhanden, sollen weg gereumt und mit allen abgöttischen bilden abgethan* (Die evangelische Kirchenordnungen des 16. Jahrhunderts, lk 98).

71 K. Kodres, *Crossing the Church's Threshold*, lk 163; *Bilder und gemäldtnisse, welche niehe abgöttisch sind für sich, und zur abgöttereie missbraucht werden, solange halten wir sie für freie mitteldinge, ...sollen nirgend anders dienen nur dass die einfeltigen eine historien oder geschichte darinnen sehen mügen, und dass die kirche ausserlich damit gezieret werde...* (TLA, f 230, n 1, s Aa 115, fol 43r.)

72 T. Kala, Tallinna raad ja katoliku kirik reformatsiooni algaastail, lk 147–160.

73 G. Seebass, *Mittelalterliche Kunstwerke*, lk 44.

74 B. Heal, *The Cult of the Virgin Mary in Early Modern Germany*, lk 72.

üles panna.⁷⁵ Samamoodi toimiti Taanis juba kümmekond aastat varem. Sjælland piiskopi Peter Palladiuse poolt aastatel 1543–1544 läbiviidud kirikuvisiitatsioonides oli käsk kõrvalaltarid kirikutes maha lõhkuda, kuid neid kaunistanud maalid ja pildid võis kirikuseintele üles panna.⁷⁶ Pommerimaa kirikutes hakati kõrvalaltareid eemaldama 1560. aastatel.⁷⁷ Lübecki Maarja kirikus kadusid kõrvalaltarid järk-järgult. Esimesed altarid kõrvaldati 1570.–1590. aastatel, kuid mitmed neist olid pühakojas alles veel 19. sajandini.⁷⁸ Tavaline praktika oli aga see, et kõrgaltaritel asunud altariretaablid jäid esialgu oma algsetele asukohtadele. Uusi, luterlikke altariseinu hakati tellima alles 17. sajandil.⁷⁹

Kuigi Tallinna kirikute kõrvalaltarite saatuse kohta andmeid napib, võib teiste piirkondade praktikale tuginedes arvata, et see protsess toimus sarnaselt. Üheks kõrvalaltarite kadumise põhjuseks oli kirikupingistikule ruumi tegemine. Esimesed luterliku perioodi kirikupingid Tallinnas telliti Nigulistesse kiriku eestseisja Jasper Reigeri eestvõttel 16. sajandi keskel (ill 1–2).⁸⁰ Aastatel 1556–1557 valmisid uhke luterliku pildiprogrammiga raehärrade ning lihtsamad meeste- ja naistepingid.⁸¹ Tegemist ei olnud üksikute pinkidega, vaid suure osa kiriku pikihoonest haaravate istumiskohtadega. Raehärrade pingistikel kujutatud Vana ja Uue Testamendi tegelased kajastasid luterliku „pilditeoloogia” Seaduse ja Armu doktriini, olles sellega rae manifestiks uuele usule.⁸² Paar aastat hiljem sai kirik juurde ka Mustpeade vennaskonna pingid.⁸³ Arvata võib, et selleks ajaks oli valdav osa Niguliste kiriku pikihoones asunud kõrvalaltareid välja lõhutud. Oletatavasti tehti sedasama ka teistes Tallinna kirikutes, kuid andmete puudumise tõttu on seda raske üheselt väita. 17. sajandi alguses telliti Nigulistesse istumiskohti juurde. 1603. aastal valmisid aadli- ja meestepingid, mis paigutati Väikesesse kabelisse. Andmeid uute pinkide kohta on ka 1620. aastatest.⁸⁴ Seda, et pingistike küsimus oli kirikutes 16. sajandil lahenduse leidnud, tunnistab 1608. aasta Tallinna kirikuseadus, kus rõhutatakse, et kirikupingid peavad jääma nii nagu siiani.⁸⁵ Pingistike täpse paiknemise kohta Niguliste kirikus 16. sajandil andmeid ei ole. Esimene visuaalne allikas on 1691. aastast pärinev Heinrich Julius Woltemate koostatud põhiplaan,⁸⁶ millelt näeb, et istumiskohad olid kirikuruumis jaotatud seisuslikust ja soolisest hierarhiast lähtuvalt (ill 3). Oletatavasti nende paigutuses palju muutusi toimunud ei olnud. Pingistike paigutus kirikuruumis peegeldas maise korra

75 Die evangelische Kirchenordnungen des 16. Jahrhunderts, lk 513.

76 H. J. Frederiksen, Reformationens betydning, lk 112.

77 M. Wislocki, Ort und Rolle vorreformatorischer Tradition im protestantischen Pommern im 16. und 17. Jahrhundert am Beispiel von Adaptionen mittelalterlicher Altäre. – Zeitschrift für Ostmitteleuropa-Forschung 1998, Bd. 47, lk 347.

78 M. Hasse, Die Marienkirche zu Lübeck, lk 187–190.

79 K. Cieślak, Die Rolle der Ikonographie bei der Adaption katholischer Kirchen durch die Lutheraner in Danzing. – Die Bilder in den lutherischen Kirchen: ikonographische Studien. Hrsg. v. P. Poscharsky. München: Scaneg, 1998, lk 59.

80 TLA, f 31, n 1, s 142, fol 32v.

81 S. Karling, Holzschnitzerei und Tischlerkunst der Renaissance und des Barocks in Estland. (Verhandlungen der Gelehrten Estnischen Gesellschaft 34.) Dorpat, 1943, lk 27–38; K. Kodres, Lunastus usu läbi, lk 59–61.

82 K. Kodres, Lunastus usu läbi, lk 60.

83 S. Karling, Holzschnitzerei und Tischlerkunst, lk 36–37. Sten Karling dateeris Mustpeade vennaskonna pingid 1560. aastatesse.

84 M. Lumiste, R. Kangrool, Niguliste kirik, lk 44.

85 Die Kirchenstuele sollen in ihrer alten ordnung bleiben. (TLA, f 230, n 1, s Aa 115, fol 43r.)

86 Rootsi Riigiarhiiv (edaspidi RA) Livonica: Gen. guv. i Estland A. J. De la Gardie t. K. M:t 1692 2/1, bl 5.

ja võimu hierarhiat.⁸⁷ Valitsevate seisuste istekohad olid paremas positsioonis ja uhkemalt kaunistatud. Niguliste kirikus asus altari juures kirikueestseisja tool, kantli ja altari vahel pastorite, professorite ja kindralkuberneri istumiskohad. Raehärrade ja mustpeade pingid olid pühakojas lääneosas. Kogudusepingid olid aga paigutatud kiriku keskossa, mehed ja naised eraldi. Pea üksühele samasuguse jaotusega olid pingistikud paigutatud ka Oleviste kirikus.

Istmed telliti kirikuruumi eeskätt selleks, et kogudusel oleks koht, kus jutlust kuulata. Kõige vanem teadaolev ja ka tänaseni säilinud kantel Tallinnas on 1597. aastal bürgermeister Heinrich von Lohni annetatud Püha Vaimu kiriku kantel.⁸⁸ Niguliste kirik sai uue kantli 1624. aastal Bogislaus von Roseni kingitusena (ill 4).⁸⁹ Hiliskeskajal olid peaaegu kõigis Tallinna kirikutes jutlustamistoolid, Nigulistes oli neid vähemalt kaks.⁹⁰ Kas eespool nimetatud uuele, 1624. aastal valminud kantlile oli Nigulistes ka 16. sajandist pärinev luterlik eelkäija või kasutati edasi ühte keskaegsetest jutlustamistoolidest, on raske öelda. Üks varasemaid märkmeid kantli olemasolust reformatsiooniajajärgses Nigulistes pärineb 17. sajandi algusest. Niguliste kiriku arveraamatu 1603. aasta sissekande kohaselt asusid Väikesesse kabelisse tellitud meeste- ja aadlipingid jutlustamistooli ehk kantli vastas.⁹¹ Selle märkuse kohaselt võib oletada, et jutlustamistool paiknes kas samas asukohas kus 1624. aastal valminud kantel, mis asus pikihoone lõunapoolel koori poolt lugedes kolmanda piilari juures, või selle vastu jääva põhjapoolse piilari küljes.⁹² Kas 1603. aastal mainitud kantli puhul oli tegemist kesk-aegse või reformatsiooniajajärgsel kirikusse üles seatud kantliga, teada ei ole.

Katoliiklikust kirikuinventarist jäid Nigulistes kindlalt oma algsetele asukohtadele kiriku pealtaril asunud Lübecki meistri Hermen Rode töökojas aastatel 1478–1481 valminud kappaltar ja triumfikruutsifiks koos saatjafiguuride Neitsi Maarja ja apostel Johannesega (ill 6). Katoliiklike altariretaablite jätmine kõrgaltaritele oli 16. sajandil valdav ning ilmselt toimiti samamoodi ka teistes Tallinna kirikutes. Niguliste kõrval saab kindlalt seda väita Püha Vaimu kiriku kohta, kus tänaseni asub kooriruumis 1483. aastal Bernt Notke töökojas valminud kappaltar. Nii Püha Vaimu kui ka Niguliste pealtareid kaunistavad retaablid on olnud (küll väikeste vaheaegadega) oma algsetel asukohtadel tänaseni.⁹³ Kuid miks ei vahetatud neid 17. sajandil välja

87 R. Wex, *Ordnung und Unfriede*, lk 130, 134.

88 K. Kodres, *Lunastus usu läbi*, lk 65. Eesti kõige vanem kantel asub Rannu kirikus ning pärineb tõenäoliselt 16. sajandi keskpaigast. Vt K. Kodres, *Tartu Jaani kiriku sisustus*. – K. Altoa, *Tartu Jaani kirik*. (Eesti kirikud 3.) Tallinn: Muinsuskaitseamet, 2011, lk 99.

89 M. Lumiste, R. Kangroopool, *Niguliste kirik*, lk 44–45. Oleviste ja toomkiriku kantlite kohta on teateid 1640. aastatest.

90 Mitesaksa jutlustamistool asus Püha Anna altari juures, vt T. Kala, *Tallinna hiliskesk-aegne kirik enne luterlikku reformatsiooni*. Magistritöö, Tartu Ülikooli üldajaloo õppetool. Tartu, 1997, lk 65–66, lisa 9. Samuti oli Nigulistes mainitud jutlustamistool, mille all asus Evalduse altar, vt T. Kala, *Tallinna raad ja katoliku kirik reformatsiooni algaastail*, lk 158.

91 ERA, f T-76, n 1, s 842, lk 4; *Noch habe ich auff ostern eine Neuwe Mans bencke gegen dem Predigtstuell uber zu d kleinen Capellen machen lassen...* (TLA, f 31, n 1, s 219, fol.)

92 Näiteks Lübecki Maarja kiriku hiliskesk-aegne jutlustamistool asus 16. sajandi alguses pikihoone põhjapoolel, vt M. Hasse, *Die Marienkirche zu Lübeck*, lk 243.

93 Niguliste kiriku kesk-aegne kappaltar asus kooriruumis kuni 1863. aastani, mil see paigutati Antoniuuse kabelisse. Selle asemele püstitati neogooti stiilis altarisein (E. von Nottbeck, W. Neumann, *Geschichte und Kunstdenkmäler der Stadt Reval*. Bd. 2. Die Kunstdenkmäler der Stadt. Reval: Franz Kluge's Verlag, 1904, lk 71). Kappaltar toodi oma algele asukohale tagasi 1939. aastal, kus see paiknes kuni 1943. aasta kunstivarade evakueerimiseni. Alates 1984. aastast, mil avati Eesti Kunstimuuseumi filiaalina tegutsev Niguliste muuseum, asub see taas kiriku kooriruumis.

luterliku ikonograafiaga altariseinte vastu, nagu seda tehti suures osas teistes Eesti pühakodades, jääb praegu vastuseta.

Siiani on ühese vastuseta ka küsimus, kuidas kasutati 16.–17. sajandil luterlikus liturgias katoliiklikke tiibaltareid. Niguliste kiriku pealtarit kaunistanud kappaltar on tänaseni säilinud oma originaalkujul.⁹⁴ Kappaltar on kahe tiivapaariga, mis tähendab, et selle pildiprogrammi sai avatavaid ja suletavaid tiibu liigutades varieerida. Tiibade asend sõltus kirikupühadest ja nädalapäevadest. Kuigi võiks oletada, et reformatsioonijärgselt kasutati keskaegseid altariretaableid vaid ühes positsioonis, räägib teadaolev praktika teist keelt. Altariretaablite tiibu avati ja suleti 16.–17. sajandil mitmel pool veel vastavalt liturgilisele kalendrile.⁹⁵ Oluline on siinkohal välja tuua, et ka esimesed luterlikud altariretaablid olid oma tüübilt tiibaltarid ning maalingutega olid kaunistatud nii tiibade sise- kui ka välisküljed. See viitab aga sellele, et neid tiibu suleti ja avati.⁹⁶ Kas aga Niguliste pealtari retaablilt kasutati täiesti avatud positsioonis, on raske öelda. Esimene teadaolev kappaltari ikonograafia ülestähendus pärineb 18. sajandist, kus on põhjalikult kirjeldatud retaabli teist, Püha Viktori ja Püha Nikolause legende kujutatavat vaadet. Samuti on nimetatud pühakuid välistiibadelt.⁹⁷ Kappaltari avatud, kõige pidulikuma vaate ülestähenduse puudumine ei osuta aga veel kindlalt sellele, et hiljemalt 18. sajandil oli retaabel üles seatud vaid teises, poolavatud asendis.

Kuid kuidas võidi 16.–17. sajandil luterlikus kontekstis seletada lahti Niguliste kiriku katoliikliku kappaltari avatud asendi pildiprogrammi? Tavaliselt eelistasid luterlased Kristuse eluga seotud teemasid ning katoliiklikke altariretaableid tõlgendati, lähtudes kristoloogilisest seletusest. Paljudel hiliskeskaegsetel altariretaablitel olid tsentraalsed teemad seotud aga Neitsi Maarjaga. Niguliste kappaltari avatud positsioonis näeme ülemise rea keskse grupina kroonitud Neitsi Maarja õnnistamist Kristuse poolt, mida ääristavad kaksteist apostlit (ill 6). Apostleid saab siin tõlgendada kui pildilist viidet apostellikule usutunnistusele – *Symbolum Apostolorum*’ile. Kui apostlid kuulusid ka luterlikus kirikukunstmis enim kujutatud piiblitegelaste hulka, siis Maarja kroonimist võidi seletada lunastusõpetuse tähenduses. Neitsi Maarja sai elukrooni vastu võttes jumaliku armu osaliseks. Alumisel real on kujutatud seisvaid mees- ja naispühakuid, kelle keskel troonib Anna ise kolmas. Pühakufiguuride tõlgendamisel lähtuti enamasti Augsburgi usutunnistuse 21. artiklist ning neid käsitati eeskätt Kristuse tunnustajatena.⁹⁸

94 Osaliselt on ümber tehtud kappaltari predella, mille korpuses algselt asunud kaheksast Püha Hõimkonna liikmest kaks on ilmselt 18. sajandil asendatud uute figuuridega, vt lähemalt A. Mänd, Kes on kes Niguliste pealtari retaablil. – Kunstiteaduslikke uurimusi 2009, kd 18 (1/2), lk 32–33.

95 G. Seebass, *Mittelalterliche Kunstwerke*, lk 44; K. Cieslak, *Die „Zweite Reformation“ in Danzig und die Kirchenkunst*. – *Historische Bildkunde: Probleme – Wege – Beispiele*. Hrsg. v. B. Tolkemitt, R. Wohlfeil. *Zeitschrift für Historische Forschung* 1991, Bd. 12, lk 167.

96 J. Dillenberger, *Images and Relics: Theological Perceptions and Visual Images in Sixteenth-Century Europe*. New York, Oxford: Oxford University Press, 1999, lk 98–102. Luterliku pildiprogrammiga tiibaltarid olid Lucas Cranach vanema töökojas näiteks Schneebergi retaabel 1539. aastast ning Wittenbergi retaabel 1547. aastast. 16. sajandi lõpul ja 17. sajandi esimesel poolel Eesti kirikutesse püstitatud esimesed luterlikud retaablid olid oma tüübilt samuti tiibaltarid (näiteks Kihelkonna, Kärla ja Harju-Madise kirikute tiibaltarid). Vt R. Rast, *Altar – Jumala laud ja esindusobjekt*. – *Eesti kunsti ajalugu* 2, lk 320–324.

97 TLA, f 236, n 1, s 119, fol 80. Kirjelduses on välistiibade pühakutest nimetatud nii Püha Nikolaus, Püha Viktor, Püha Jüri kui ka Neitsi Maarja, ära ei ole tuntud Püha Barbarat ega Püha Katariinat Alexandriast.

98 M. Wislocki, *Ort und Rolle*, lk 351–352.



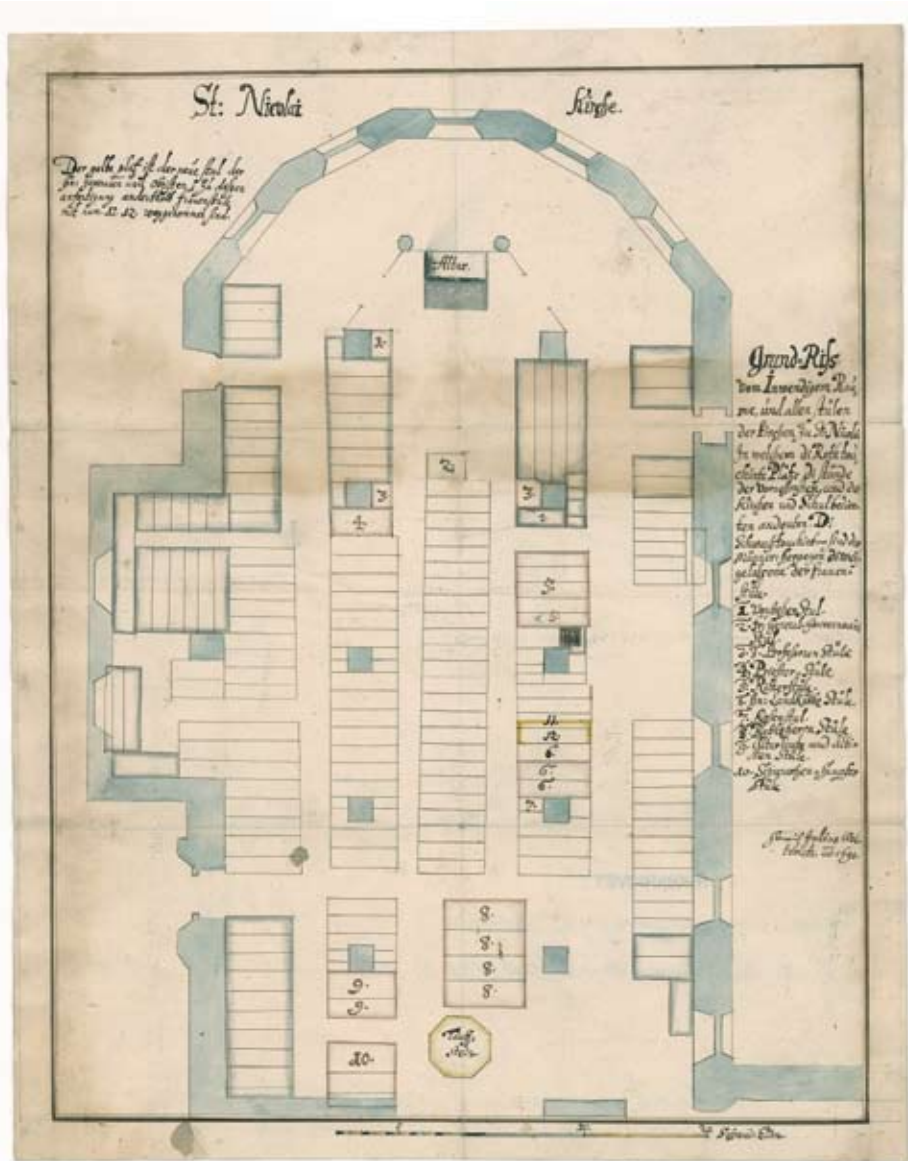
1.

Tallinna Niguliste kiriku raehärrade pingid (1556–1557).
Hävinud Teises maailmasõjas.
Tartu Ülikooli kunstiajalooline fotokogu.

Town councillors benches of St Nicholas' Church in Tallinn (1556–1557).
Destroyed in the Second World War.
Art Historical Photograph Collection, University of Tartu.

2.





3.

Tallinna Niguliste kiriku põhiplaan.
Heinrich Julius Woltemate (1691).
Foto Rootsi Riigiarhiiv.

Ground plan of St Nicholas' Church in Tallinn.
Heinrich Julius Woltemate (1691).
Photo National Archives of Sweden.



4. Tallinna Niguliste kiriku sisevaade läände (20. sajandi algus).
Foto Tallinna Linnaarhiiv.

Interior view to the west, St Nicholas' Church in Tallinn (beginning of the 20th century).
Photo Tallinn City Archives.



5. Tallinna Niguliste kiriku sisevaade itta (1939).
Tartu Ülikooli kunstiajalooline fotokogu.

Interior view to the east, St Nicholas' Church in Tallinn (1939).
Art Historical Photograph Collection, University of Tartu.



6.

Tallinna Niguliste kiriku pealtari retaabel avatuna.
 Lübecki meistri Hermen Rode töökoda (1478–1481).
 Eesti Kunstimuuseum, Niguliste muuseum. Foto Stanislav Stepaško, 2008.

Fully open reredos of the high altar of St Nicholas' Church in Tallinn.
 Workshop of the Lübeck Master Hermen Rode (1478–1481).
 Art Museum of Estonia, Niguliste Museum. Photo by Stanislav Stepaško, 2008.



7.

Tallinna Niguliste kiriku pastoraadis asunud altariitiib.
Hävinud Teises maailmasõjas.
Foto Tallinna Kultuuriväärtuste Ameti arhiiv.

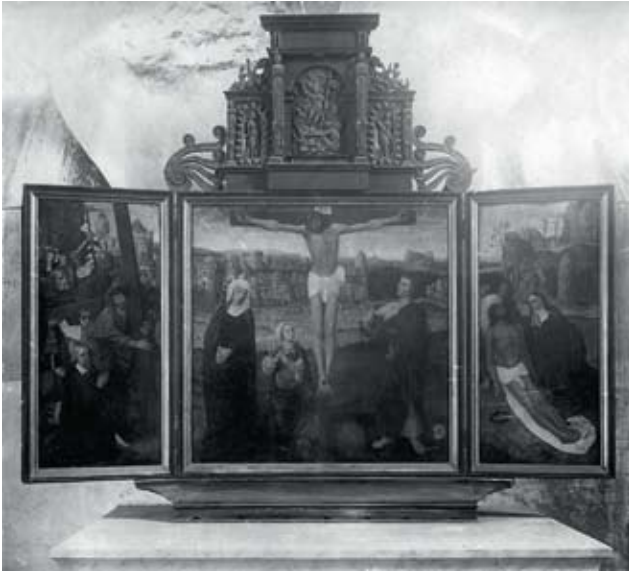
Wing of an altarpiece from the parsonage of
St Nicholas' Church in Tallinn.
Destroyed in the Second World War.
Photo Archive of Culture and Heritage Department
of Tallinn.



8.

Tallinna Niguliste kiriku Kolgata grupp (1430. aastad).
Hävinud Teises maailmasõjas.
Tartu Ülikooli kunstiajalooline fotokogu.

Calvary Group of St Nicholas' Church in Tallinn (1430s).
Destroyed in the Second World War.
Art Historical Photograph Collection, University of Tartu.



9.

Tallinna Niguliste kiriku Kannatusaltar koos pealdisega.
Foto Tallinna Linnaarhiiv.

The Passion Altarpiece of St Nicholas' Church in Tallinn.
Photo Tallinn City Archives.



10. Tallinna Niguliste kiriku pastor Johann Hobingi epitaaf (1558).
Eesti Kunstimuuseum, Niguliste muuseum. Foto Stanislav Stepaško, 2008.

Epitaph for the pastor of St Nicholas' Church in Tallinn Johann Hobing (1558).
Art Museum of Estonia, Niguliste Museum. Photo by Stanislav Stepaško, 2008.

1524. aasta pildirüüstele järgnenud rae määruse kohaselt tuli omanikel Nigulistest pildid ja pühakujud ära viia. Kas seda ka tehti, on raske kindlalt väita. Nigulistest asunud kõrvalaltari piltidest on alles veel Kannatusaltar, mis leidis 16. sajandil kasutust epitaafina. Samuti on 19. sajandist ning 20. sajandi algusest teateid veel paari keskaegse maali või altarijetaabli osa kohta. Niguliste kooriruumis asuvas lõunapoolses monst-rantsinišis asus väike Neitsi Maarjat Kristuslapsega kujutav maal ning kesklöövi lääne-seinas tornialusesse ruumi viiva ukse kohal maal, millel Kolgata grupp Jeruusalemma linna taustal.⁹⁹ Teise maailmasõja eel oli Niguliste pastoraadis alles altariitiib, millel oli kujutatud õnnistav piiskop ning Neitsi Maarja kaitsemantlimadonnana (ill 7).¹⁰⁰ Nigulistega seotud keskaegsetest kunstiteostest on kindlasti kõige tuntum Bernt Notke „Surmatantsu” maali algustükk. Kuid esmakordselt alles 1603. aastal Nigulistest mainitud teose algne asukoht on tänaseni lahtine. Samuti nõuaks eraldi pikemat käsit-lemist teose reformatsioonijärgne tähendus.

Kui palju sõltus aga kõrvalaltareid kaunistanud piltide saatus nende omandisuhe-test, jääb edasise uurimise vastata. Nigulistest asunud altarikaunistuste omanikeks olid nii erinevad ühendused (gildid, tsunftid, vennaskonnad) kui ka üksikisikud. Mitmes Läänemere-äärses keskuses jäid pühakodadesse alles eeskätt ühenduste omandis olevad kunstiteosed. Näiteks Lübecki kirikutes olid korporatsioonide altarijetaablid kirikutes veel 19. sajandini.¹⁰¹ Samamoodi jäid Danzigi (Gdansk) Maarja kirikus alles gildide ja tsunftide altareid kaunistanud kunstiteosed.¹⁰² Eraldi analüüsi nõuab ka see, kas ja kui palju kajastuvad keskaegsed kirikuvarad 16.–17. sajandi Tallinna kodanike varaloendites.

Kõrgaltariga seotud küsimuseks reformatsioonijärgses kirikus oli ka koorivõre ole-masolu. Enamasti jäid keskaegsed koorivõred luterlikus kirikus alles või lasti need va-jadusel püstitada.¹⁰³ Niguliste kiriku kooriruumis eraldas hiliskeskajal peaaltarit üle-jäänud ruumist puust võre, mille nikerdas 1484. aastal Jacob *snitker*.¹⁰⁴ Niguliste koo-rivõret on reformatsioonijärgselt mainitud 1625. aastal seoses Rootsi kuninga Gustav II Adolphi abikaasa Maria Eleonora Tallinnas käiguga. Kuninganna sai kõrgaltari juures osa armulauast, pärast seda avati kooriruumi väravad kogudusele.¹⁰⁵ 1691. aastast päri-neval Niguliste kiriku põhiplaani koorivõret aga enam ei ole. Altar oli piiritletud vaid külgedelt kooripiilarite vahele püstitatud võredega, olles aga eest ja tagant avatud.

Nigulistest jäi kuni 1944. aastani oma algele asukohale ka triumfipalgil trooninud suurejooneline Kolgata grupp, mis pärines tõenäoliselt 15. sajandi kolmandast küm-nendist (ill 8).¹⁰⁶ Ristilöödud Kristuse kujutised kuulusid reeglina selliste piltide hulka,

99 E. von Nottbeck, W. Neumann, Geschichte und Kunstdenkmäler der Stadt Reval, lk 74. Siin on Kolgatat kujutav maal dateeritud 15. sajandisse ning madonna pilti on seotud van Eyckide maalikoolkonnaga.

100 Foto Tallinna Kultuuriväärtuste Ameti arhiivis.

101 M. Hasse, Die Marienkirche zu Lübeck, lk 175.

102 Cieślak, Die Kunst der Reformationzeit, lk 73.

103 A. Nilsén, Kyrkorummets brännpunkt: gränsen mellan kor och långhus i den svenska landskyrkan: från romanik till nygotik. Stockholm: Kungliga Vitterhets Historie och Antikvitets Akademien, 1991, lk 84–94; K. Kodres, Rootsiaegne kogudusekirik Eestis, lk 71.

104 *dat schrank vmme id koere* (R. Kangroopool, M. Lumiste, Tallinna maalijad ja puunikerdajad 14. ja 15. sajandil. – Kunstiteadus. Kunstikriitika 4. Tallinn: Kunst, 1981, lk 165).

105 TLA, f 31, n 1, s 142, fol 86v; R. Koolmeister, Tallinna Niguliste kirik. s.l.: s.n., s.a., lk 254–255.

106 S. Karling, Medeltida träskulptur i Estland. Stockholm: Kungliga Vitterhets Historie och Antikvitets Akademien, 1946, lk 43–50.

mille luterlased kirikuruumi alles jätsid. Niguliste krutsifiksigrupi puhul oli tähelepanuväärne aga see, et tegemist oli ühe vähese teosega, mida hiljem on tekstiga täiendatud. 1634. aasta renoveerimise käigus maaliti triumfipalgile tekst, mis viitas risti ülen-damisele ja vaskmao kummardamisele.¹⁰⁷ Tänaeni on säilinud aga 13.–14. sajandi va-hetusest pärinev Niguliste väike krutsifiks. Juba 19. sajandi lõpust pärinevatel fotodel, mis kujutavad Niguliste peaaltari retaablil Antoniuse kabelis, on näha, et krutsifiks oli kinnitatud kappaltari ülaossa. Võimalik, et see paigutati sinna reformatsioonijärgsetel kümnenditel, andes retaablil kujutatule kristoloogilise tähenduse.¹⁰⁸

Epitaafid

1550. aastatel Niguliste kirikusse tellitud pingistikud ei jäänud ainsateks luterlikeks kirikuinventari näideteks. Samal ajal hakati üles seadma ka esimesi epitaafe. Kuigi tä-naseks on Niguliste rikkalikust epitaafikogust säilinud vaid üksikud, annavad arhiivi-andmed teada, et 18. sajandil oli pühakojas ligi kakskümmend 16.–17. sajandi epitaafi.¹⁰⁹ Kiriku varaloendite ja inventarikirjelduste põhjal võib arvata, et neist 16. sajandist pärinevaid oli kirikus vähemalt seitse. Epitaafide püstitamine eeldas aga seda, et neil oli koht ja ruum pühakojas. See omakorda tähendab, et epitaafid võtsid üle kõrval-altarite ja neid kaunistanud piltide koha. Kõige otsesemaks katoliikliku kirikukunsti kohandamise näiteks on hiliskeskaegse Kristuse kannatuslugu kujutava altariretaabli ümbertegemine (ill 9). 16. sajandi algusest pärinev Brugge maalikunstniku Adriaen Isenbrandti töökojale omistatud Kannatusaltar kaunistas ilmselt ühte Niguliste kiri-ku kõrvalaltaritest. 16. sajandi keskel kohandati retaabel aga Tallinna superintendent Heinrich Bocki epitaafiks. Kesktahvlile, ristilöödud Kristuse alla maaliti 1549. aastal surnud Bocki ning Tallinna mündimeister Urban Dene (ka Dehn) portreed.¹¹⁰ 1560. aastal surnud Denet peetakse ka epitaafi tellijaks. 17. sajandi alguses lisati retaablil epitaafiks saanud teosele Kristuse ülestõusmist kujutav pealdis, mille nikerdas Berent Geistmann. Epitaaf paiknes 17. sajandil Niguliste kiriku kooriruumis ning selle juurde kuulus ladinakeelne tekstitahvel.¹¹¹

16. sajandil tellitud uutest, luterlikest epitaafidest on tänapäevani säilinud vaid 1558. aastal surnud Niguliste kiriku pastori Johann Hobingi oma (ill 10). Kolm varast epitaafi olid pühendatud Niguliste kiriku eestseisjatele: 1548. aastal surnud Werner Dudingile, 1565. aastal surnud Johann Hauwerile ja 1585. aastal lahkunud Jasper Reigerile. 16. sajandi keskpaigas muretsesid Niguliste kirikusse oma epitaafid ka kaks linna eliitkorporatsiooni – Suurgild ja Mustpeade vennaskond. Mustpead otsid

107 Idaküljel paiknes ladinakeelne tekst: *CHRISTI CRUX NOSTRA VICTORIA, ILLIVS PATIBVLVM NOSTER TRIVMPPHS. ORIGEN. MDCXXXIV*, lääneküljel: *SICVT MOYSES IN DESERTO EXALTAVIT SERPENTEM, ITA EXALTRI OPORTET FILIVM HOMINIS, VT OMNIS, QUI CREDIT IN EUM & IOH. III.* (E. von Nottbeck, W. Neumann, Geschichte und Kunstdenkmäler der Stadt Reval, lk 89.)

108 K. Kodres, Crossing the Church's Threshold, lk 167; S. Karling, Medeltida träskulptur i Estland, lk 16. Samas tähenduses telliti Niguliste kiriku kooriruumi, keskaegse kappaltari kohale 1939. aastal uus krutsifiks Nürnbergist. Vt R. Koolmeister, Tallinna Niguliste kirik, lk 256.

109 P. Ehasalu, Rootsiaegne maalikunst Tallinnas, lk 58–60.

110 H. Risthein, Märkmeid Niguliste kiriku Kannatusaltari kohta. – Kunstiteaduslikke Uurimusi 9. Tallinn: Teaduste Akadeemia Kirjastus, 1998, lk 58–59.

111 P. Ehasalu, Rootsiaegne maalikunst Tallinnas, lk 60.

aastatel 1559–1560 all-linna kirikutesse matuseplatsid ning annetasid nende juurde epitaafid.¹¹² Tallinna Suurgild aga lasi 1562. aastal kirikusse üles seada *Ecce homo*’t kujutava maaliga epitaafi.¹¹³

16. sajandil Nigulistesse püstitatud epitaafid olid valdavalt pühendatud kiriku eestseisjatele ning vaimulikele, neile lisandusid korporatsioonide omad. Säilinud allikad lubavad öelda, et epitaafe hakati püstitama 16. sajandi keskpaigas. Sajandi teisest poolest on neid teada aga suhteliselt vähe. Otseselt on see seotud keerulise sõjaolukorraga, mil uue kirikukunsti tellimiseks nappis vahendeid. Uus epitaafide tellimise laine saabus 16.–17. sajandi vahetusel, mil hakati üles seadma ka jõukate linnakodanike ja aadlike ning nende perekondade mälestustahvleid. Sellest ajast on Nigulistes tänaseni säilinud 1608. aastal surnud Antonius von der Buschi ning 1614. aastal lahkunud Dietrich Mölleri epitaafid.

Ristimisnõu ja ristimiskoht

Ristimine jäi ka luterlikus kirikus esimeseks sakramendiks ning ristimisriituses esialgu suuri muutusi ei toimunud. Martin Lutheri 1523. aastal ilmunud „Ristimisraamatuke” (*Deutsches Taufbüchlein*), millest ilmus 1526. aastal uusversioon, tugines põhiosas Wittenbergis kasutusel olnud ristimisformularile. Lutheri „Ristimisraamatuke” liideti 1529. aastal Väikese katekismusega ning see oli kuni 18. sajandini luterliku kiriku ristimisnormiks.¹¹⁴ Ka Tallinna 1608. aasta kirikuseaduses on öeldud, et ristimist peab läbi viima Lutheri formulari ja „Ristimisraamatukese” alusel.¹¹⁵ Ristimiskivi või -vaagna olulisust nimetab ka 1570. aasta Kuramaa kirikuseadus, kus on lisaks mainitud ristimise juures vajalike linade ja rätikute olemasolu.¹¹⁶

Keskaegsete ristimisnõude edasikasutamine oli kogu Euroopas tavaline praktika. Erinevus seisnes vaid selles, et luterlased ei kastnud lapsi ristides enam üleni vette, vaid toiming viidi läbi last veega üle valades. Seetõttu muutus tavaliseks metallist ristimisvaagnate kasutuselevõtt, mis reeglina paigutati keskaegsete ristimisnõude peale. Suurimad muutused toimusid aga ristimisnõu asukohas. Laialt on levinud arusaam, et ristimisnõu uueks asukohaks sai kiriku idaosa või kooriruum. Sellega rõhutati kahe sakramendi – armulaua ja ristimise – sidet. Kuid oluline oli ka see, et ristimine toimuks kõigile nähtavas kohas ning et kogudus saaks sellest osa. Samas ei olnud ristimiskivi ümberpaigutamises järjepidevad.¹¹⁷ Erinevused tulevad välja ka Tallinna kirikutes. 17. sajandi lõpust pärinevatel Tallinna kirikute asendiplaanidel näeme, et kiriku idaosas paiknes ristimisnõu vaid Püha Vaimu kirikus. 1691. aastast pärineval Niguliste kiriku põhiplaanil asub ristimisnõu kiriku lääneosas ning keskeljel. Lääneosas paiknes see ka

112 P. Ehasalu, *Rootsiaegne maalikunst Tallinnas*, lk 63–64.

113 A. Mänd, I. Leimus, *Gildi sümbolid uusajal*. – Tallinna Suurgild ja gildimaja, lk 337.

114 P. Cornehl, *Zur Geschichte der evangelische Taufe*. – Tausend Jahre Taufen in Mittelddeutschland. Hrsg. v. B. Seyderhelm. Regensburg: Schnell&Steiner, 2006, lk 80–82. M. Kurisoo, *Ristimise läte: Ristimiskivid keskaegsel Liivimaal*. (Eesti kirikute sisustus 2.) Tallinn: Muinsuskaitseamet, 2009, lk 35.

115 TLA, f 230, n 1, s Aa 115, fol 18v.

116 *Der heilige taufe zu ehren, sol auch ein sonderlich, herlich taufstein oder tauffas mit notturftigen zwelen und tüchern vermacht und aufgerichter sein*. (Die evangelische Kirchenordnungen des 16. Jahrhunderts, lk 99.)

117 Näiteks Taanis jäi ristimiskivi kiriku lääneossa.

Oleviste kirikus.¹¹⁸ Selle erinevuse taga võib olla see, et nii Olevistes kui ka Nigulistes, mis olid ka keskajal kihelkonnakirikud, jäi ristimisnõu oma algsele asukohale. Püha Vaimu kirikust sai kogudusekirik aga alles pärast reformatsiooni ning ristimiskoha asupaiga puhul järgiti luterlikke ettekirjutusi.

Niguliste kirikus jäi keskaegne ristimiskivi küll 17. sajandi alguseni oma vanale asukohale, kuid seda kohandati vastavalt uutele nõuetele. 1535. aastal telliti ristimiskivi jaoks Lübeckist metallist võre.¹¹⁹ Ilmselt on tegemist kiriku 1691. aasta põhiplaani joonisel näha oleva kaheksanurkse aiaga. Keskaegne kivist ristimisnõu oli kasutusel kuni 17. sajandi esimeste kümnenditeni.¹²⁰ 1624. aastal telliti aga Lübeckist uus ristimisvaagen, mille eest maksti 230 taalrit.¹²¹ Tõenäoliselt kasutati seda vana ristimiskivi peale asetatuna. 1634. aastal aga olevat keskaegne ristimiskivi katki läinud.¹²² Alles 1680. aastal lasi kiriku eestseisja ristimiskivi tükid kirikust ära viia.¹²³

Kirikuhõbe ja tekstiilid

Luterlikus liturgias loobuti suure osa katoliiklike altaririietade kasutamisest. Ainsateks esemeteks, mida kindlasti vaja läks, olid armulauakarikad ja pateenid. Nende kõrval võidi edasi kasutada ka oblaatide toose ja veinikanne, kuid senise funktsiooni minetasid näiteks suitsutusastjad, missakannud, akvamaniilid jne.¹²⁴ 1530. aasta Riia kiriku korralduses öeldi, et kirikus on vaja kolme karikat.¹²⁵ 1570. aasta Kuramaa kirikuseadus kirjutas ette kahe karika olemasolu: üks neist oli mõeldud tervetele, teine haigetele koguduseliikmetele.¹²⁶ Kuigi 1525. aastal Tallinna raele ülempastor Lange esitatud kiriku ümber korraldatavates punktides on mainitud ka monstrantsi küsimust, jäeti need ilmselt esialgu alles, kuid loobuti algsest kasutusest. Alles jäeti eeskätt vaid vajaminevad armulauanõud. Viimased kuuluvad pühade nõude hulka, mis puutusid vahetult kokku Kristuse ihu ja verega ning olid sisse pühitsetud.¹²⁷ Enam mittekasutatavad monstrantsid võidi esialgu alles jätta ka nende seotuse tõttu pühadusega.

Katoliikliku kirikuinventari saatusest Tallinna kirikutes pärast üleminekut luterlusele on kõige enam andmeid Niguliste kirikuhõbeda ja tekstiilide kohta. Eeskätt kajastavad need andmed arveraamatutes ning inventarinimestikes. Kuigi suur osa varasemast kirikuhõbedast ei leidnud enam kasutust, on seda üles loetletud veel 17. sajandil. 16. sajandi alguse allikatele toetudes võib öelda, et ka teistes kirikutes jäi suur osa kiri-

118 RA Livonica: Gen. guv. i Estland A. J. De la Gardie t. K. M:t 1692 2/1, bl 2, 3, 5.

119 S. Karling, *Holzschnitzerei und Tischlerkunst*, lk 33.

120 ERA, f T-76, n 1, s 842, lk 37. Ristimiskivi on mainitud näiteks 1616. aastal, kui seda puhastati: *Den Tauffstein zu waschen vnd zu scheuern*.

121 Andmeid Niguliste kiriku arveraamatutest, lk 43.

122 S. Karling, *Holzschnitzerei und Tischlerkunst*, lk 33.

123 Andmeid Niguliste kiriku arveraamatutest, lk 108.

124 K. Kirme, *Kirikuhõbe uusajast tänapäevani*. (Eesti kirikute sisustus 3.) Tallinn: Muinsuskaitseamet, 2012, lk 12.

125 *...bedarf man an iglichen orte drei kelche, einen für gemeine siechen und krancken, den andern von wegen etlicher unreinen krancken, so anhangende schedliche seuche haben, den dritten kelch am sonntag und sonst die woche durch, vor die communicanten in den kirchen und zum altar.* (Die evangelische Kirchenordnungen des 16. Jahrhunderts, lk 17.)

126 *Des sol man billich zwen kelche in einer jedern pfar, einen für die gesunden, den andern für die kranken haben.* (Die evangelische Kirchenordnungen des 16. Jahrhunderts, lk 99.)

127 A. Mänd, *Kirikute hõbevara*, lk 6.

kuhõbedast ja tekstiilidest esialgu alles.¹²⁸ Samas müüdi osa kirikuhõbedat maha juba 16. sajandi esimesel poolel ning valdavalt läksid müügist saadud tulud ühislaekasse. Suurgildil oli 1532. aastal alles veel osa hõbedast, mis ilmselt annetati ühislaekale.¹²⁹ Antoniuse vennaskonna hõbevara, mis pildirüütest puutumata jäi, müüs vennaskonna eestseisja 1520. aastate lõpus maha. Ülejäänud kirikuhõbe aga anti 1530. aastal üle ühislaeka eestseisjatele.¹³⁰

Kõige parema ülevaate Niguliste kiriku hiliskeskaegsetest varadest annab 1488. aasta loend, mis kirjeldab põhjalikult pühakojale kuulunud kirikuhõbedat ja tekstiile. Selle kohaselt oli kirikus teiste varade seas üksteist karikat ja pateeni, kaks hõberisti ning kaks monstrantsi.¹³¹ Viimastest üks oli 1474. aastal Tallinna kullassepa Hans Ryssenberch vanema loodud suur 112 cm kõrgune monstrants, mis asub praegu Riiklikus Ermitaažis Peterburis.¹³² Kahele monstrantsile lisandus 16. sajandi alguses tellitud uus, kolmas monstrants ning hõbedast Neitsi Maarja ja Püha Nikolause kujud.¹³³ 1526. aasta aprillis koostas rae ja kiriku endine eestseisja Heinrich Busch Niguliste kirikuvarade nimekirja. Selle kohaselt pidid kirja saama kogu kirikuhõbe, kirikutekstiilid, lühtrid ning kirikus olev raha. Nigulistes oli tollal kirikuhõbedat 4786 loodi, mis teeb umbes 61–62 kg.¹³⁴

1551. aastal on Niguliste kiriku varade seas loetletud kaks monstrantsi, 8 karikat ja pateeni, üks hõberist, Neitsi Maarja ja Püha Nikolause kujud. Seega oli 25 aasta jooksul kaduma läinud kolm karikat koos pateeniga, üks hõberist ning üks kolmest monstrantsist. Samas oli Niguliste hinnalisest hõbedakogust veel suur osa alles ning alal hoiti mitmeid esemeid, mida luterlikus liturgias enam ei kasutatud nagu näiteks monstrantsid. Alles olid ka kaks suurt hõbedast pühakukuju ning armulauakarikad koos pateenidega. Inventari seas ei mainitud aga enam näiteks missakanne, suitsutusastjat, preese ega nõöpe.¹³⁵ Kirikuhõbeda alalhoiu taga võivad olla nii materiaalsed, sotsiaalsed kui ka esteetilised kaalutlused. Igapäevaselt enam mitte kasutatavaid kirikuvarasid võidi käsitada koguduse ühisvara ja kapitalina, kindlasti oli oluline ka nende esemete kunstiline väärtus. Tähtis on meeles pidada, et Ryssenberchi monstrants õnnestus Niguliste kogudusel alles hoida kuni Põhjasõjani, mil Tallinna raad selle 1711. aastal vürst Aleksandr Menšikovile kinkis.¹³⁶

Niguliste kirikuhõbeda saatus tuli teravalt päevakorda Liivi sõja ajal. Tallinna linnal nappis vahendeid sõdurite palgarahaks. 28. septembril 1560 viidi Niguliste kirikust raekotta kaks monstrantsi, Neitsi Maarja ja Püha Nikolause hõbekujud ning üks hõberist. Linna mündimeistrile Paul Guldenile anti üle mõlemad pühakukujud ning

128 A. Mänd, Kirikute hõbevara, lk 206–208. Püha Vaimu kiriku varaloend 1532. aastast.

129 A. Mänd, Suhted kirikuga, lk 100. Nimekirjas olid üks kullatud karikas koos pateeniga, katkine hõbekruusifiks, kett jumala tallega ja kaks hõbedast missakannu.

130 T. Kala, Kirikuelu ümberkorraldamisest, lk 25. 1529. aastal müüdi hõberist ja kuus messinglühtrit, 1530. aastal aga anti ühislaeka valdusse kolm karikat, kolm pateeni, kaks suudlustahvlit, kaks missakannu, samuti dokumendilaegas.

131 A. Mänd, Kirikute hõbevara, lk 203–206.

132 A. Mänd, Kirikute hõbevara, lk 100.

133 TLA, f 31, n 1, s 142, fol 20v–21r.

134 TLA, f 31, n 1, s 142, fol 21r.

135 R. Hausmann, Silberschatz der St. Nikolaikirche zu Reval, lk 323.

136 A. Mänd, Kirikute hõbevara, lk 100; E. von Nottbeck, Die Ryssenberchsche Monstranz. – Revaler Beobachter 19./31. III 1898, nr 64, lk 8–12.

rist, mis kaalusid kokku ligi 15 kilo.¹³⁷ Kaks monstrantsi jäid aga esialgu rae valdusesse. Alles aasta hiljem, 1561 toodi need kirikusse tagasi. Kirikuhõbeda konfiskeerimine ja ümbersulatamine oli keerulistel aegadel väga tavaline praktika. Liivi sõja ajal võeti kirikuhõbedat ka teistest Liivimaa kirikutest. Sõjakulude katteks läks suur osa Riia pühakodade kirikuvaradest.¹³⁸ Lübecki pühakodadest kokku kogutud kirikuhõbe sulatati ümber 1533. aastal finantseerimaks sõda Taaniga.¹³⁹ Samasugune oli ka Rostocki ja Wismari kirikute hõbevara saatust 1535. aastal.¹⁴⁰ Ilmselt ei jäänud eespool nimetatud pühakukujud ja hõberist ainsateks Niguliste varadest, mis 16. sajandi teisel poolel kaduma läksid või ümber sulatati. 1565. aastal oli kirikus alles 9 karikat ja pateeni, 1587. aastal oli neid seitse.¹⁴¹ 1576. aastal katki läinud väike monstrants müüdi aga maha, sulatati ümber ning sealt saadud tulu annetati ühislaekasse.¹⁴²

Muudatused kirikuruumi kasutuses ja luterlik liturgia töid kaasa ka muutused pühakoja valgustamisel. Keskaegsele kirikuruumile andsid valgust pealtarile ja kõrvalaltaritele asetatud küünlad.¹⁴³ Lisaks neile võis kirikus olla ka üksikuid suuri lühtreid. Niguliste kiriku keskaegsete valgustite kohta on andmed väga napid. Erandina on tänaseni alles ligi nelja meetri kõrgune seitsmeharuline põrandalühter, mille annetas Nigulistele 1519. aastal jõukas kaupmees Hans Bouwer.¹⁴⁴ Lühter oli mõeldud pealtari valgustamiseks ning paiknes ilmselt selle vahetus läheduses.

Sõnale keskenduv luterlik liturgia eeldas, et kirikus istuvad inimesed näeksid lugeda lauluraamatut, samuti pidi neile olema nähtav ka kantslis olev kirikuõpetaja. Kõrvalaltareid valgustanud küünalde asemel hakati kirikutesse üles seadma suuri kroon- ja seinalühtreid. 16. sajandi keskpaigast on teateid uute lühtrite kohta ka Niguliste kirikus. 1547. aastal pandi kirikusse üles Lübeckist tellitud kroonlühter¹⁴⁵, 1557. aastal annetati aga pühakojale Nürnbergis valminud kroonlühter¹⁴⁶. 1557. ja 1558. aastal kingiti kirikule kaks messingist seinalühtrit.¹⁴⁷ Seega kuulusid lühtrid koos epi- taafidega esimeste luterlike esemete hulka, mida kirikule annetama ja kirikutesse üles seadma hakati.

16. sajandi luterlikes kirikukorraldustes ja -seadustest kõlab väga tolerantne suhtumine vanade kirikutekstiilide edasikasutamisse. 1530. aasta Riia kirikukorralduse kohaselt oli pastori riietus evangeelse vabaduse asi ning ta võis kanda pühapäeval koorirüüd, suurematel kirikupühadel, nagu ülestõusmispühad ja nelipühad, ka koorimantlit

137 TLA, f 31, n 1, s 142, fol 20v–21r.

138 R. Hausmann, Silberschatz der St. Nikolaikirche zu Reval, lk 327–329, 334. 1558. aasta oktoobris konfiskeeriti Riia toomkiriku hõbe, aasta hiljem aga Peetri kiriku oma. Sarnaselt toimiti näiteks ka Võnnus ja Pärnus.

139 M. Hasse, Die Marienkirche zu Lübeck, lk 174. Lübecki kirikuhõbeda ümbersulatamisel saadi 9600 kg hõbedat, sellele lisandusid kuld ja vääriskivid.

140 E. Wolgast, Die Reformation im Herzogtum Mecklenburg und das Schicksal der Kirchengestaltungen. – Die bewahrende Kraft des Luthertums, lk 61–62.

141 R. Hausmann, Silberschatz der St. Nikolaikirche zu Reval, lk 339.

142 R. Hausmann, Silberschatz der St. Nikolaikirche zu Reval, lk 348.

143 M. Hasse, Die Marinikirche zu Lübeck, lk 180.

144 A. Mänd, Hans Bouwer, kaupmees. – Kümme keskaegset tallinlast, lk 86–88.

145 TLA, f 31, n 1, s 142, fol 27r.

146 M. Lumiste, R. Kangropool, Niguliste kirik, lk 42; TLA, f 31, n 1, s 142, fol 22r.

147 E. von Nottbeck, R. Neumann, Geschichte und Kunstdenkmäler der Stadt Reval, lk 95. Annetajate initsiaale ja aastaarve kandvate vappidega varustatud seinalühtrid olid alles kuni Teise maailmasõjani. Täna on säilinud kolm 16. sajandi teise poole dateeritud Niguliste seinalühtri detaili, kuid kahjuks puuduvad neil täpsed annetusajale ja annetajatele viitavad kirjed. Esemed kuuluvad praegu Eesti Kunstimuuseumi Niguliste kogusse (EKM N 58, N 65 ja N 66).

või kaasulat.¹⁴⁸ Suur osa kirikutekstiile müüdi ilmselt aga 16. sajandi jooksul maha. Viimast lubas 1527. aasta linnadepäevade otsus.¹⁴⁹ 16.–17. sajandil oli Niguliste kirikus osa neist veel alles. 1565. aastal on mainitud kirikus kolme kaasulat, ühte albat ning li-saks neile altarilinu ja -rätikuid, mida enam ei kasutatud.¹⁵⁰ Samas tarvitati edasi vanu altarikatteid, kuid telliti juurde ka uusi.¹⁵¹ 1551. aastal oli kirikus alles üks kahest uhkest antependiumist. Tekstiile, mida enam ei kasutatud, hoiti Niguliste kiriku käärkamb-ris. Samuti anti sinna hoiule teiste omanike vara.¹⁵²

Lõpetuseks

Tallinna Niguliste kiriku ruumi ja kirikuinventari kasutuspraktikad 16. sajandil näitavad nii luterlaste alalhoidlikku ja sallivat suhtumist katoliiklikusse pärandisse kui ka vajadust allutada kirikuruum uutele liturgilistele nõuetele. Martin Lutheri arusaam piltidest kui usuvälistest asjadest lubas jumalateenistusi pidada olemasolevates kirikutes ning uus konfessioon kohandas vana pärandit vastavalt uutele normidele. Katoliikliku kirikukunsti adaptatsiooni kõrval oli oluliseks muutuste peegelduseks luterliku kirikukunsti tellimine.

Käesoleva artikli eesmärgiks oli vaadelda katoliikliku ja luterliku kirikukunsti kasutust Tallinnas laiemas kontekstis, lähtudes eeskätt kiriklikest ja poliitilistest muutustest ning luterliku teoloogia normiloomest. Pööre kirikuruumi ja kirikuinventari kasutamises 16. sajandi Tallinnas peegeldab ümberkorraldusi kirikuelus. Kirikukunsti evangeliseerimisprotsess lähtus nii teoloogilistest, poliitilistest, õiguslikest kui ka majanduslikest aspektidest. Võrreldes teiste samal perioodil evangeeliumiusku üle läinud piirkondadega võib öelda, et sakraalruumi luterlikule liturgiale kohandamise küsimused lahendati siin enamasti sarnaselt. Katoliikliku kirikukunsti kasutuspraktika sõltus paljuski omandiküsimusest. Tallinna allikad annavad aimu, kuidas võidi kohandada erinevat liiki kirikuinventari ning kui suur roll esemete edasise saatuse puhul võis olla nende valdajatel. Siinkohal tahan rõhutada, et kirikuvarade omandiküsimuse esitamist võib käesolevas artiklis vaadelda kui uurimisprobleemi markeerimist, mille põhjalikum analüüs jääb edaspidiseks. Samuti ootab lahtikirjutamist Eesti 16. sajandi kirikukunsti areng nii kohalikul kui ka laiemal kultuurilisel taustal.

148 Die evangelische Kirchenordnungen des 16. Jahrhunderts, lk 17.

149 R. Hausmann, Silberschatz der St. Nikolaikirche zu Reval, lk 323.

150 ...in dem scappe liggen 3 kaszels, noch etlike alven unde altar laken, dwilen unde borden, wirt nich gebruket.

(R. Hausmann, Silberschatz der St. Nikolaikirche zu Reval, lk 323.)

151 TLA, f 31, n 1, s 142, fol 34v, 40v.

152 T. Kala, Kirikuelu ümberkorraldamisest, lk 25. Näiteks 1530. aastal toodi sinna Antoniuse vennaskonnale kuulunud missariüüd koos raamatutega.