

ABC-keskused ja Mustamäe mikrorajoonide identiteetidid*

Epp Lankots, Helen Sooväli

Artiklis uuritakse Eesti esimese modernistliku suurelamurajooni Mustamäe mikrorajoonikeskuste ehk ABC-keskuste kuvandit ning selle muutust võrreldes ehitusjärgse ajaga. Väidame, et nõukogude ajal toimisid ABC-keskused vabaplaneeringulises elumipiirkonnas mitte üksnes ühiskondlik-olmeliste keskustena, vaid neil oli linnaosa märgistamisel oluline roll kanda, mis tänaseks on märgatavalt teisenenud, viidates piirkondliku identiteedi muutusele. Uurimus asetub arhitektuuriajaloo ning kultuuri-geograafia puutepunktidele, mis käsitleb ABC-keskusi kui spetsiifilist linnamaastiku nii materiaalsel tasandil arhitektuurilise kujunemise kaudu kui ka representatsiooni ja identiteediloome tasanditel.

Sissejuhatus

1960. aastate teisel poolel kavandati Eesti esimese modernistliku uuselamurajooni, Mustamäe ehitamise käigus igasse valmivasse mikrorajooni uut tüüpi ühiskondlik-kaubanduslik keskus. Lisaks olmelise uuenduslikuse ideele, mille kohaselt oli võimalik peamised argitoimingud sooritada oma kodu lähedal ühes kohas, esindasid valdavalt seitsmekümnendate aastate jooksul valminud ning Rootsi sõjajärgsete satelliitlinnade eeskujul

nime saanud ABC-keskused teistmoodi linlikku ruumitüüpi. Ruumiliselt ja kogemuslikult hajusa vabaplaneeringulise uuslinna kontekstis toimis jalakäijatele mõeldud keskuseala traditsioonilise linnakeskkonna simulatsioonina: hoonemahtude asetusega oli loodud klassikalist linnatänavat meenutav kompaktne välisruum, kus jalutades sai küllasta erinevaid kauplusi, teenustöökodasid, kontoreid ja kohvikuid.

ABC-keskuste kaasaegne "kasutusväärus" ei ilmnenu üksnes elu praktilise poole mugavamas korraldamises. Nende arhitektuurne ja visuaalne mõjuvus, mida toetasid modernistlik vorm, maastiku reljeefiga mängimine ning reklaamgraafika, aitasid luua eriomast naabruskondlikku kujundit. Paljud mustamäelased määratlesid oma elupaika pigem ABC-keskuse kui mikrorajooni abil, asendades sel viisil ühtses elumumassiivis kaotsi läinud, ent linna märgistamisel olulist rolli mängiva traditsioonilise "oma hoovi" või "oma tänava" uut tüüpi ruumilise pidepunktiga.

Tänapäeval on ABC-keskuste tähtsus nii kohalike keskustena kui ka identiteediloojatena märgatavalt teisenenud. Elumajade, lasteade ja koolide naabruses ning tähtsamatest autoteedest eemal paiknevad keskused on muutunud suures osas kõrvaliseks, mis osundab, lisaks muutunud praktikatele linnaruumis, ka teatud elamisviiside marginaliseerumisele. ABC-dele on lisandunud uuemad suuremad keskused ning seetõttu on nõukogudeaegsed kaubanduskeskused kao-

* Artikkel valmis Euroopa Regionaalarengu Fondi, sihtteemade nr. SF0130033s07 ja SF0162651s04 ning ETF-i grandid nr. ETF6856 toel.

tanud omaaegse funktsiooni ja tähenduse. Nende arhitektuurne selgus on kas füüsiliselt hävimas või turumajanduslikule eristusloogikale allutatud visuaalses virvarris hägustumas. Suurtest ühiskondlikest muutustest tingitud endisaegsete säravate mikrorajoonikeskuste allakäik osutab laiemas sotsiaalses plaanis piirkondliku identiteedi teisenemisele ning elustiili dünaamikale.

ABC-keskuste aines seondub postsotsialistlike linnamuutustega, mille vastu tunnevad võrdselt huvi nii erinevad sotsiaalteaduslikud distsipliinid kui ka arhitektuuriteooria ja -kriitika. Eestis on viimasel kümnendil aktiivselt kirjutatud majanduslike jõudude ning sotsiaalsete protsesside elukeskkonda struktureerivast mõjust, sh. gentrifikatsioonist ja valglinnastumisest.¹ Viimastel aastatel on päevakajalisse meediasse ilmunud arvamusartikleid ja sõnavõtte linnakeskuste kommertseerumisest, tudengite lõputöödes on esile tõusnud avaliku ruumi problemaatika. Käesoleva uurimuse ideeliseks raamiks on arhitektuuriajaloo ja kultuuri-geograafia ühiste pidepunktide leidmine maastiku mõis- te kaudu.

Maastiku kuvandi muutus on tänapäeva kultuuri-geograafia kesksemaid uurimisteesmasid, täpsemalt uuritakse arusaama maastikust kui representatsioonist ning maastikust kui keskkonna sotsiaal-kultuurilisest väljendusvormist. Selle fookuses on idee füüsiliste ja sümboolsete ehk tajutud maastike erinevusest: maastik (ingl. *landscape*) on miski, mida me saame endaga "kaasa võtta", keskkond (ingl. *environment*) jääb meist aga maha.² Kultuuri-geograafia kui kultuuride levikut uuriv teadusharu analüüsib kultuuride arusaamu ruumist, kohast ja maastikust. Nii nagu kultuurid on pidevas muutumises, muutub ka maastik kultuurilise väljenduse meediumina ning koos sellega käsitused maastikust. Maastiku problemaatika kontekstis hu-

vitab meid Mustamäe ABC-keskuste kuvandimuutus nii füüsilise linnaruumi aspektist kui ka identiteedi kandjana: millised praktikad määratlevad tänapäeval endisi mikrorajoonide keskusi ja milliseid tähendusi nendega luuakse. Maastiku mõiste selles artiklis aitab mõtestada Mustamäe piirkonda teraviklikumalt, sest maastik kehastab poliitilisi ja sotsiaalseid protsesse ajalooliste ja tänapäevaste sotsiaalsete suhete kaudu.³ Maastikud on olulised identiteedi kandjad, kuivõrd inimestel on kohaga sügav emotsionaalne

1 Nt. R. Ahas, S. Silm, A. Aasa, T. Tammaru, O. Järv, M. Nuga, K. Kivi, Valglinnastumine Tallinna linna- regioonis: Jalakäijate ruumikasutus Tallinna kesklinnas. – Keskkonnasäästlik planeerimine ja ehitus nr. 2. Publications Instituti Geographici Universitatis Tartuensis 100. Toim. A. Roose. Tartu: Tartu Ülikooli Kirjastus, 2006, lk. 12–21; Changing Neighbourhoods in Tallinn: Mustamäe, Kalamaja, Kadrioru. Ed. K. Paadam. Tallinn: Tallinn Technical University Press, 2002. Linna- uurimusele keskendunud sotsiaalteadlased ja geograafid on leidnud tee ka arhitektuuriajakirjadesse, nt. K. Paadam, Kopli liinid – kas oma või võõras allakäigutee? – Ehituskunst 2005, nr. 41/42, lk. 74–77; R. Ahas, K. Leetmaa, Tallinna eeslinnastumine ja pendelrändajad. – Maja 2005, nr. 3 (45), lk. 16–18; K. Paadam, Kuidas sünnib ja muutub elamisviis? – Ehituskunst 2004, nr. 39/40, lk. 30–34.

2 A. Bradley, V. Buchli, G. Fairclough, D. Hicks, J. Miller, J. Schofield, Change and Creation: Historic Landscape Character 1950–2000. London: English Heritage, 2004. Põhjalikumalt ülevaadet maastiku kontseptualiseerimisest ingliskeelses kultuuri-geograafias vt. H. Sooväli, Kultuuri-geograafia. – Keel ja Kirjandus 2008, nr. 8/9, lk. 654–663.

3 D. Mitchell, Cultural Landscapes: The Dialectical Landscape – Recent Landscape Research in Human Geography. – Progress in Human Geography 2002, Vol. 26 (3), lk. 381–389; Deterritorialisations... Revisioning Landscapes and Politics. Eds. M. Dorrian, G. Rose. London, New York: Black Dog Publishing Limited, 2003.

side.⁴ Antud artiklis vaadeldakse ABC-keskusi kui spetsiifilist linnamaastikku nii materiaalsel tasandil arhitektuurilise kujunemise kaudu kui ka representatsiooni ja identiteediloo me tasanditel.

Representatsiooniteooriate levinud kasutamine kaasaegses kultuuriuurimuses on seotud eelkõige modernsuse kogemuse ja seda väljendavate kultuuriliste formatsioonide (nt. suurlinn) keskendumisega välistele, st. visuaalsetele atribuutidele ning kuvandile.⁵ Representatsiooni all mõistetakse käesolevas töös üldisemalt praktikate kogumit, mille abil luuakse ja vahendatakse tähendusi. Representatsioonid mitte ainult ei peegelda reaalsust, vaid ka aitavad seda moodustada. Martin W. Baueri ja George Gaskelli lähenemise järgi iseloomustab representatsiooni kolme komponendi omavaheline suhe:

1. representatsiooni subjektid või kandjad;
2. objekt, mida on representeeritud, s.o. konkreetne nähtus või abstraktne idee;
3. sotsiaalse grupi tegevus või pragmaatiline kontekst, mille piirides on representatsioon mõistetav.⁶

Käesolev artikkel toetub akadeemilise kaaluga kirjalike allikate kõrval subjektiivsele vaatlusele ja isiklikele mälestustele, Mustamäel elanud inimeste arvamustele, piirkonna retseptioonile nii kirjanduses kui ka populaarses meedias ABC-keskuste ehitamise ajal ja tänapäeva kultuurikontekstis. Et ABC-keskuste käsitlemine on Eesti arhitektuuriuurimuses esmakordne, moodustab töös olulise osa keskuste ajalooline kujunemislugu ning (arhitektuuri) ideelise konteksti selgitus.

ABC-linnad: taust ja ideed

Sarnaselt uute elamurajoonide optimeeriva planeerimismudeli üldisele levikutrajektoorile – Euroopasse ning Nõukogude Liitu jõu-

dis see peamiselt Teise maailmasõja järgsete Inglismaa ja Rootsi eeskujude kaudu⁷ – võib siinsete mikrorajoonikeskuste ideeliseks allikaks pidada Rootsis 1940. aastate lõpul välja töötatud ning 1950. aastate alguses linnaplaneerimises rakendatud ABC-linna mudelit. Mustamäe ABC-keskustele nime andnud asumiplaneerimise printsiibi sisuline uudsus seisnes erinevate funktsioonide integreerimises ühte linnaossa, vastukaaluna linnakeskusega seotud monofunktsionaalsetele uuslinnaosadele, mida sõjajärgses Ameerika

4 J. S. Duncan, N. G. Duncan, *Landscapes of Privilege: The Politics of the Aesthetic in an American Suburb*. New York, London: Routledge, 2004. Eestis on kohalike elanike ümbruskonna taju ja seotust Paldiski näitel uurinud Tiina Peil: T. Peil, *Estonian Heritage Connections – People, Past and Place: The Pakri Peninsula. – The Nature of Cultural Heritage and the Culture of Natural Heritage*. Eds. K. R. Olwig, D. Lowenthal. London, New York: Routledge, 2006, lk. 51–63. Hannes Palang ja Kadri Semm on kirjutanud põlisetude ning Setumaale kolunud asukate erinevast maastiku mõistmisest ja tõlgendamisest: K. Soini, H. Palang, K. Semm, *From Places to Non-Places? Landscape and Sense of Place in the Finnish and Estonian Countrysides. – Landscapes of a New Cultural Economy of Space*. Eds. Th. S. Terkenli, A.-M. d’Hauteserre. Dordrecht: Springer, 2006, lk. 117–148.

5 D. Chaney, *Cultural Change and Everyday Life*. Basingstoke: Palgrave, 2002, lk. 4.

6 M. W. Bauer, G. Gaskell, *Towards a Paradigm for Research on Social Representations. – Journal for the Theory of Social Behaviour* 1999, Vol. 29 (2), lk. 163–186. Sotsiaalsete representatsioonide teooria kohandab siin semiootikas ja keelefilosoofias levinud märgilisi suhteid esitavat kolmnurka (tuntuim C. S. Peirce'i triaadiline esitis-objekt-tõlgend mudel).

7 Põhjalikumalt on Mustamäe planeeringu mõjutelgi ning vabaplaneeringulise linnaruumi ideestiku jõudmist nõukogude planeerimispraktikasse Euroopa sõjajärgse elamuehituse ja linnaplaneerimise kontekstis vaadelnud Triin Ojari: T. Ojari, *Modernismi parameetrid: Mustamäe kujunemisest. – Kümme. Eesti Arhitektuurimuseumi Aastaraamat*. Tallinn: Eesti Arhitektuurimuseum, 2000, lk. 49–64; T. Ojari, *Elamispind. Modernistlik elamuehitusideoloogia ja Mustamäe. – Kunstiteaduslikke Uurimusi* 2004, kd. 13 (2), lk. 42–65.

ja Euroopa elamuehituses valdavalt praktiseeriti. 20. sajandi linnaplaneerimist mõjutasid oluliselt Ebenezer Howardi 1898. aastal esitatud ideed töökohtadega varustatud ja omaette üksustena toimivatest, ent üksteisega munitsipaaltranspordi abil ühendatud aedlinnadest, mis sajandi keskpaigaks vormusid siiski valdavalt kesksest suurlinnast sõltuvateks uuslinna(osa)deks, kus magamise kõrval oli välja arendatud vaba aja veetmise funktsioon, aga mitte töökohtade võimalus.⁸ Rootsikeelsest sõnakombinatsioonist *Arbete, Bostad, Centrum* ('töö, elamine, keskus') tuletatud ABC-linnade planeerimiskontseptsiooni sõnastas 1945. aastal ajakirjas "Byggmästaren" tollal Stockholmi linnaplaneerimise ametit juhatanud Sven Markelius. Inglismaa uuslinnade (*New Towns*) vaimus rakendas ta Stockholmi lähiala planeerimisel tüüp-mudelina kohaliku keskuse ümber koondatud ning hoonetüpoloogilisele mitmekesisusele tuginevat asumiskeemi.⁹ Samadel alustel rajaneb ka Markeliuse kavandatud ja üle-euroopaliselt imetletud Vällingby satelliitlinn (1950–1954) Lääne-Stockholmis, mis oli Rootsi esimene ning samas ka viimane puhtakujuline ABC-linn.¹⁰ Vällingby arendas edasi 1930. aastate lõpu Rootsis idanema hakanud kollektiivse elamise entusiasmile ja ideestikule tuginevat elamuehitusideoloogiat, ent jäi sellegipoolest eksperimentaalseks ettevõtmiseks. Üheks peamiseks probleemiks kujunes just piisava hulga töökohtade kindlustamine uuslinnaosas.¹¹ Nii oli järgmine Markeliuse töölaual "küpsenud" Stockholmi uuslinnaosa Farsta sisuliselt juba BC-linn, mille elanikud töötasid väljaspool elurajooni ja mis toimis pigem kommertsalustele rajatud ameerikaliku tõmbekeskusena.¹²

Vällingbys oli Põhja-Euroopa esimene mitmeotstarbeline jalakäijatele suunatud ning avaliku linnaruumi põhimõtet järgiv keskus¹³ (1953–1955, arhitektid Sven Backström ja

Leif Reinius), millest kujunes jõuline kujundeeskätt vormiliselt. Selle elurajooni keskele paigutatud madal maht ning ruumilis-funktsionaalse lahenduse motiivid kordusid soom-

8 Vt. P. Hall, *Cities of Tomorrow: An Intellectual History of Urban Planning and Design in the Twentieth Century*. Oxford: Blackwell, 1997.

9 E. Rudberg, *Building the Welfare of the Folkhemmet 1940–60*. – Sweden: 20th Century Architecture. München, New York: Prestel-Verlag; Frankfurt am Main: Deutsches Architektur-Museum; Stockholm: Arkitekturmuseet, 1998, lk. 138; samuti: J. Poom, *Elamuehitus ja ehituspoliitika Rootsis 1945–2000*. – Võistlevad õnned. Elukeskkond külma sõja perioodil / Constructed Happiness: Domestic Environment in the Cold War Era. Toim. M. Kalm, I. Ruudi. Tallinn: Eesti Kunstiakadeemia, 2005, lk. 247.

10 Erinevalt Suurbritannia iseseisvatest uutest linnadest kavandas Markelius suurlinna ühendamist eeslinnadega metroo abil (B. Wisth, *Vällingby Centre*. – Stockholm modernism. Ed. L. Lander. Stockholm: Europa Nostra – Sweden in cooperation with Swedish Association of Architects and Stockholm City Museum, 2007, lk. 57).

11 J. Poom, *Elamuehitus ja ehituspoliitika Rootsis 1945–2000*, lk. 247.

12 E. Rudberg, *Building the Welfare of the Folkhemmet 1940–60*, lk. 139.

13 Esimesed üksnes jalakäijatele mõeldud linnakeskused kavandati sõjas purustatud Coventrys ja Rotterdamis. Coventry kesklinna jalakäijate ala kavandati juba 1942. aastal (arhitekt Donald Gibson), ent see valmis alles 1950. aastate lõpul. Nii on kõige esimene jalakäijate alana toimiv autovaba linnakeskus Rotterdami Lijnbaan (Johannes Hendrik van den Broek ja Jacob Berend Bakema, 1948–1953), millest kujunes näidiskeskus nii Inglismaa, Rootsi kui ka ülejäänud Euroopa uuslinnaosade keskustele (E. Relph, *The Modern Urban Landscape*. Baltimore: The Johns Hopkins University Press, 1987, lk. 150). Lijnbaani ääristavad madalad kahekorruselised selge vormiga hoone-mahud kujunesid Euroopa uuslinnaosade keskuste tüüplahenduseks, kaupluste taha paigutatud kõrge-mad korterelamud leidsid monumentaalsemal kujul järgimist aga mitmetes idabloki linnades, näiteks Saksa DV-s Magdeburgis ja Chemnitzis (toona Karl-Marx-Stadt).

laste Tapiola keskuse projektis¹⁴ (arhitekt Arne Ervi, projekt 1953–1955, valmis 1961) ning omakorda soomlastest mõjutatuna Mustamäe mikrorajoonikeskustes¹⁵. Arvestades Vällingby ikoonilist positsiooni Euroopa sõjajärgses linnaehituses, on mõistetav, et kuigi Mustamäe mikrorajoonide keskused viitavad ABC-linnade mudelile eeskätt formaalselt nimekuju laenates, on ka sisulise poole pealt võrreldav ABC-keskuste ideoloogiline roll toimida kollektiivse elu keskpunktina. Seda rõhutati ka neile eriomast arhitektuurset identiteeti luues.

ABC-linnade ja Mustamäe mikrorajoonikeskuste laiem kontseptuaalne väli on seotud naabruskonna mõiste universaalse levikuga nii ida- kui ka läänebloki riikides. Clarence Perry juurutatud naabruskondliku üksuse (*neighborhood unit*)¹⁶ mõiste tähendas algselt ühe kooli teeninduspiirkonna jaoks ehitatud ca 6000 elanikuga asumiühikut, mille keskusesse oli planeeritud purskkaevu, lipuvarda või muu taolisega kujundatud väljak. See pidi rahvuslike pühade ajal toimima kogukonna kogunemiskohana ning kinnistama elanike ühtekuuluvustunnet ja patriotismi.¹⁷ Euroopa Teise maailmasõja eelse linnaplaneerimistraditsiooni kontekstis oli naabruskondlik planeerimine ennekõike kriitiline reaktsioon funktsionalismi hügieeni ja valguse dogmaatikale toetuvale formalistlikule planeerimisloogikale, mis tootis masinlikult üksteise kõrvale (vastavalt päikesevalguse suunale) lükitud majakuubikutest koosnevat keskkonda. Eva Rudberg kirjutab, et Rootsi sotsiaaldemokraatliku poliitika kontekstis tähendas naabruskondlik planeerimine, lisaks tervisliku ja hügieenilise linna tähtsustamisele, sotsiokultuurilise dimensiooni esiletõusmist. Elamupiirkondades pidi inimestel olema võimalik leida ka lisategevusi: rajada tuli klubiruumid, kinod, raamatukogud, koosolekuruumid, oluliseks muutus kesk-

konna emotsionaalne aspekt. Nii leiti, et maju tuleks grupeerida keskuste ümber, arvestades paiga looduslikku iseloomu ning maastikureljeefi, mitte neid monotoonselt reastada. Neljakümnendatel loodi Rootsis mitu uurimiserühma, kes tegelesid elukeskkonna sotsioloogiliste aspektide, pere- ja elamismuudelite uurimisega.¹⁸

Nõukogude Liidule oli Rootsi võrdsuseprintsibile tuginev ehitus- ja planeerimispoliitika ning kollektiivse aspekti rõhutamine ideoloogiliselt väga sobiv.¹⁹ Rootsi ja Vällingby olid ka sotsmodernismi ühed lemmiklapsed, mida tollases nõukogude erialakirjan-

14 Arne Ervi Tapiola keskuse ning eriti selle algversioonide oluliseks ideoloogiliseks allikaks on küll peetud CIAM-i funktsionaalse linna ideestikku ning selle üht väljundit, Le Corbusier' Saint-Dié linna plaani (1945), mida kunagi ei teostatud (T. Tuomi, Kaupunkikuvan muutokset: suomalaisten kaupunkikeskustojen suunnittelun tavoitteiden ja todellisuuden kohtaamisesta toisen maailmansodan lopusta 1960-luvun puoliväliin. Helsinki: Suomalaisen Kirjallisuuden Seura, 2005, lk. 192–193).

15 Vällingby ja Tapiola keskuste mõju avaldus kõige selgemalt 1964. aasta Mustamäe keskuse arhitektuurikonkursi võidutöö alusel tehtud projektis (Raine Karp, 1972, asukohaga Sõpruse puiestee, Ehitajate ja Keskuse tee vahel), mis kombineeris kaubanduskeskuse madala põhimahu kontrastse kõrghoonega.

16 C. Perry, *The Neighborhood Unit: A Scheme of Arrangement for the Family-Life Community*. – *Regional Survey of New York and Its Environs*. Vol. 7. New York: *Regional Plan of New York and Its Environs*, 1929, lk. 21–140.

17 P. Hall, *Cities of Tomorrow*, lk. 126.

18 E. Rudberg, *Building the Welfare of the Folkhemmet 1940–60*, lk. 118–119.

19 Rootsi elamuehituspoliitika nägi ette kõigile võrdsed ja stabiilselt kõrged elamistingimused, rendimäär ei tohtinud moodustada üle 20% tööliste sissetulekust. Teistes riikides ehitati nn. sotsiaalmaju ja odavaid elamuid, mis tekitas segregatsiooni ja uusi slumme (E. Rudberg, *Building the Welfare of the Folkhemmet 1940–60*, lk. 112).

duses varjamatult kiideti.²⁰ Idabloki vabaplaneeringuliste linnaosade algosana toimiv mikrorajoon oli tegelikult Perry mudeli ülekandmine nõukogude linnaplaneerimise praktikas: otsene viide sellele on näiteks Mustamäe planeerimiskonkursi tingimuste nõue jagada elamumassiiv 5000–10000 inimesele mõeldud üheksaks mikrorajooniks.²¹ Triin Ojari on aga naabruskonna ja mikrorajooni võrdluses viidanud sama mündi kahele erinevale küljele: mõlemad on linnaehitusliku üksusena justkui võrreldavad elukeskkonna optimeerimise näited, ent Mustamäe homogeense ilmega mikrorajoonide ideoloogiline eesmärk oli, vastupidiselt Lääne püüdlustele, luua identiteedivaba keskkond ning pärsida sotsiaalset eristumist või grupeerumist soodustava linnaruumi tekkimist.²²

Mustamäe mikrorajoonikeskused

Nii nagu nõukogude perioodi ehitusajalugu üldiselt, saadavad ka Mustamäe kujunemislugu efektiivse tootmise masinavärgis nuditud või realiseerimata jäänud ideed. 1959. aasta planeerimisprojekti (autorid Voldemar Toppel, Lidia Pettai, Toivo Kallas ja insener Aleksander Prahm) määrati üheksast mikrorajoonist koosneva Mustamäe elamurajooni teeninduspiirkonnad ja keskused. Lisaks kavandati Sõpruse puistee, Ehitajate ja Keskuse tee vahelisele kolmnurgale terve linnaosa ühiskondlik keskus, kus tavapärase kaubandus- ja teenindusasutuste kõrval pidid koha leidma kino, tantsusaal, kohvikud, restoran jne. ABC-keskuste projektid olid üldiselt osa mikrorajoonide detailplaneerimise ning ehitamise protsessist, samas ei viidanud nende numbrid tingimata mikrorajoonide valmimise järjekorrale ega ka teenindatavale mikrorajoonile. Kõigi kavandatud kohalike keskuste väljaehitamine kulges mitmete korrektureid saatel ligi kakskümmend aastat – üks peamine põhjus oli forsseeritud elamuehitus,

mis surus ühiskondlike hoonete valmimise tagaplaanile.²³ Seitsmekümnendatel aastatel andsid juba tunda nõukogude majandussüsteemi puudujääkidest tulenevad probleemid ehitusvõimsuses. 1964. aastal toimunud Mustamäe keskuse konkursitöö alusel 1972. aastaks valminud Raine Karbi projekt jäigi lõpuks realiseerimata.

Mustamäe mikrorajoonide detailplaneeringute, ABC-keskuste projektide ja teostunud keskkonna kaudu on hästi jälgitav asumiplaneerimise ideede muutumine. Triin Ojari on viidanud 1967. aastal valminud planeeringu korrektuurile (autor E. Kilps), millest lähtub arengusuund esimeste mikrorajoonide eraldi paigutatud toidu- ja tööstuskaupade poodidest kõiki funktsioone hõlmava ühiskondlik-kaubanduslike keskusteni.²⁴ Veel varem, 1966. aastal, koostati Mustamäe ühiskondlike hoonete paigutamise kava, mis liiks kavandatud muudatustele mikrorajoo-

20 1950. aastate teisest poolest alates ilmus Nõukogude Liidus arvukalt välisriikide eeskujusid, sh. Inglis-maa uuslinna ja Vällingby tutvustusi sisaldavaid raamatuid uuslinnaosade planeerimise ja elamispinna-temaatika kohta (vt. Triin Ojari viited ilmunud kirjandusele: T. Ojari, *Elamispind*, lk. 61–62). Hea näide on 1970. aastate alguses kirjutatud ning 1978. aastal ilmunud väga põhjalik raamat Rootsi sõjajärg-sest arhitektuurist koos planeeringute, jooniste ja kor-teriplaanidega: A. B. Иконников, *Современная архитектура Швеции*. Москва: Стройиздат, 1978. Vastavalt külma sõja aegsele retoorikale asetab Ikonnikov selgelt negatiivse poole peale Ameerika Ühendriikides ja ka Jaapanis domineeriva staararhitektidele tugineva kaootilise arhitektuuripraktika (tegelikkuses olid USA-s sõjajärgsed kümnendid tuntud kui suur-büroode õitseage, tuntuim on Skidmore, Owings and Merrill), ning positiivse hinnangu ja poolehoidu pälvib Rootsi arhitektuuri sotsiaalsus ja kontekstitundlikkus.

21 T. Ojari, *Modernismi parameetrid*, lk. 56.

22 T. Ojari, *Elamispind*, lk. 51.

23 Mustamäe elamurajooni ühiskondliku keskuse projektide võistlusest. – *Ehitus ja Arhitektuur* 1965, nr. 2, lk. 31–37.

24 T. Ojari, *Modernismi parameetrid*, lk. 62.



1.

ABC-4

Arhitektid Paula Koido, Enno Talgre

1965–1969

Eesti Arhitektuurimuseumi fotokogu

Foto J. Külmet

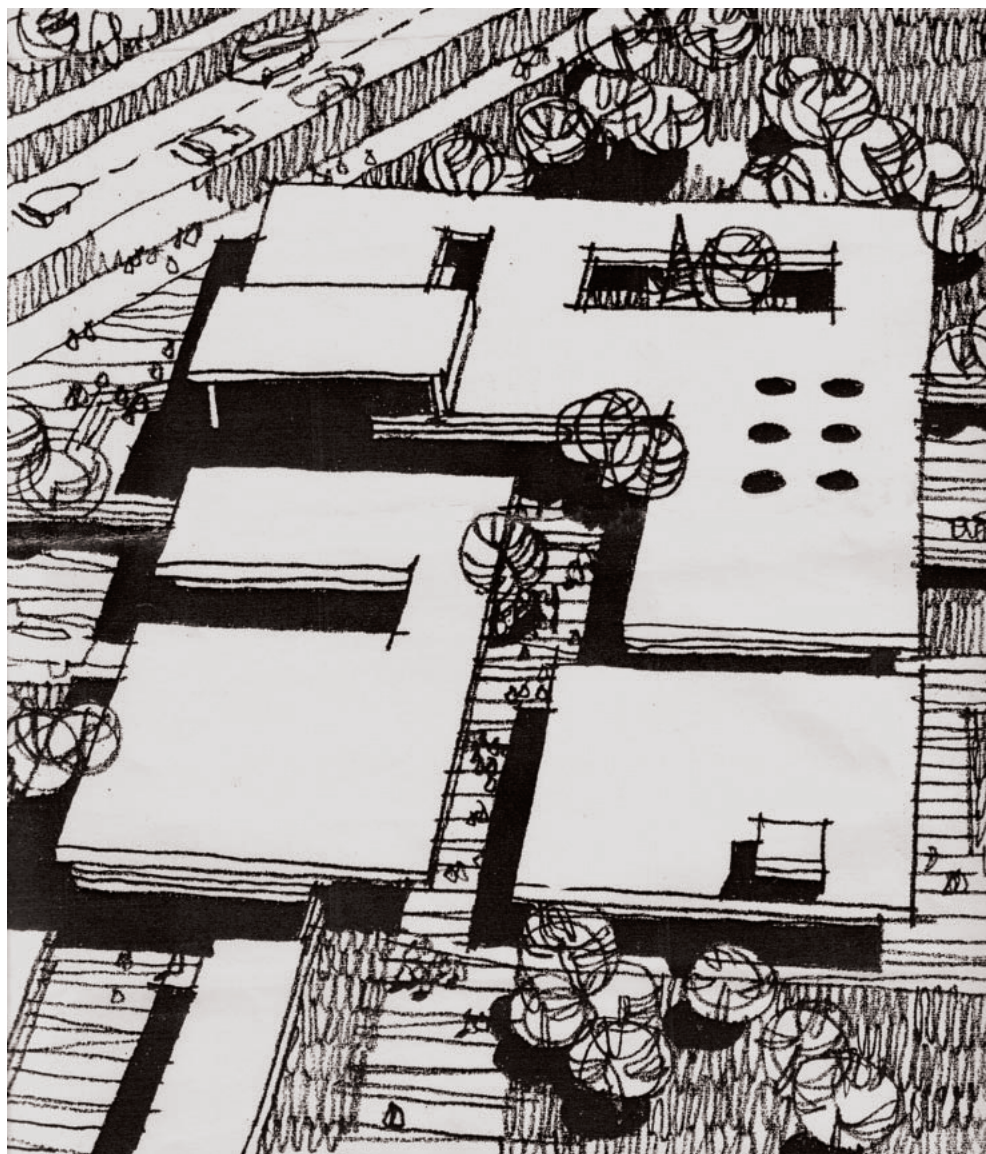
ABC-4

Architects Paula Koido, Enno Talgre

1965–1969

Museum of Estonian Architecture

Photo by J. Külmet



2.

ABC-5 mahuline paigutus
Skits Peep Jänes
Tallinna Linnaplaneerimise Ameti arhiiv

Volumetric display of ABC-5
Sketch by Peep Jänes
Tallinn City Planning Department Archive



3.

ABC-5 vaade restoranist
Skits Peep Jänes
Tallinna Linnaplaneerimise Ameti arhiiv

View from the restaurant window in ABC-5
Sketch by Peep Jänes
Tallinn City Planning Department Archive



4.

ABC-5
Peep Jänes
1963–1970
Tallinna Linnamuuseumi fotomuseum

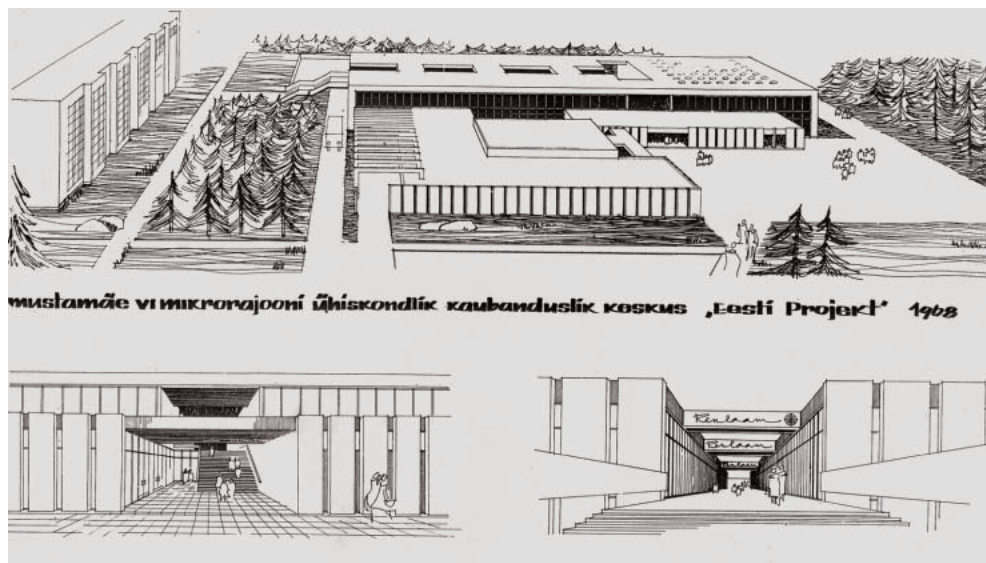
ABC-5
Architect Peep Jänes
1963–1970
Photo museum of Tallinn City Museum



5.

Restorani "Kännu Kuk" interjöö
Eesti Arhitektuurimuseumi fotokogu
Foto J. Külmet 1977

The interior of 'Kännu Kuk' restaurant
Museum of Estonian Architecture
Photo by J. Külmet 1977



6.

Mustamäe VI mikrorajooni ühiskondlik-kaubanduslik keskus ehk ABC-6

Miia Masso eskiis

1968

Tallinna Linnaplaneerimise Ameti arhiiv

ABC-6

Drawing by Miia Masso

1968

Tallinn City Planning Department Archive



7.

ABC-6

Miia Masso

1968, valmis 1980. aastate alguses

Eesti Arhitektuurimuuseumi fotokogu

Foto J. Külmet

ABC-6

Architect Miia Masso

Designed 1968, completed in early 1980s

Museum of Estonian Architecture

Photo by J. Külmet



8.

Epp Lankotsi fotod
Photos by Epp Lankots

nide elukondlikus toimimises annab täpsemalt aimu ABC-keskuste ruumilise ja funktsionaalse programmi lähtetingimustest. Kõrvaltasaandil laotub töö seletuskirjas aga lahti nõukogude kodaniku erinevate normide abil ideoloogiliselt vormitud argipäev ja elulaad. 1966. aastaks olid ellu viidud Mustamäe I ja III mikrorajoon, mille teeninduslike ja arhitektuursete kogemuste ning puudujääkide põhjal otsustati seni väljaehitamata mikrorajoonides ühiskondlikud funktsioonid ja teenusasutused koondada keskustesse ja loobuda nn. esmase teenindamise punktidest – seda elanikkonna ”parema teenindamise, suuremate ehitusmahtude ja esinduslikumate ettevõtete loomise” nimel.²⁵ Üks põhjus, miks kahel pool Ehitajate teed asetsevas I ja III mikrorajoonis ei ole kaubanduskeskust, vaid ”teenindamise paviljonid”, ongi (planeerimismõtte arengu kõrval) lähedusse ehitamata jäänud Mustamäe keskus, mis pidi tulevikus mõlemat mikrorajooni teenindama.²⁶

Mitmed normeeritud nõuded, millega sätestati argipäeva legitiimsed tegevused ning ka asjaolu, et algselt oli ette nähtud kõik ABC-keskused tüüpprojekti alusel ehitada, vihjab Lääne maailmast imbunud naabruskonna mudeli äraspidisele kasutusele: nõukogude inimesel sai olla ainult üks identiteet ning tema elu pidi kulgema kontrollitud ja ettekirjutatud tegevuste kaudu. Normeeritud olid nii asumiühiku ühiskondlik toitlustus, teenindussfäär kui ka vaba aja sisustamine. Ideoloogiliselt oli kõrgemale tõstetud kollektiivne vaba aja sisustamine klubiruumides, nõukogude aja uudismoodustises – universaalsaalis – või rahva enese harimise seisukohalt olulistes raamatukogudes: need funktsioonid olid normikohaselt ette nähtud kõikidesse mikrorajoonikeskustesse.²⁷ Universaalsaali enam 1960. aastate keskpaigast alates ei nõutud ning VIII ja IX mikrorajooni neid seega ei kavandatud: saali vajadus

pidi optimeerimisrada järgides saama rahuldatud majavalitsuse punanurgaga.²⁸

Algselt tüüpprojekti järgi plaanitud, ent lõpuks individuaalprojektidena valminud ABC-keskuste ühtne identiteet konstrueeriti kõigi keskuste jaoks äratuntava visuaalse esteetika ning ruumilise kujundi kaudu – madalatest mahtudest ümbritsetud kompaktne välisruum, milles liikumine rajanes erinevate teenuste tarbimisele: toidu- ja tööstuskaubad, kulinaaria, erinevad teenustöökojad (juuksur, rõiva- ja kingaparandus, taarapunkt, fotoateljé, keemiline puhastus, sukasilmade ülevõtmine, pesumaja) ning administratiivsed (elamuekspluatatsiooni valitsus jne.) ja sotsialiseeriva loomuga tegevused (saal, restoran, kohvik). Arhitektuurne leksika kasutas tüüpkujuandina laia karniisiga katuseplaadi alla paigutatud ratsionaalseid ja selgeid, enamasti tellistest hoonemahte, mille avalikku tsooni ääristavate klaasseinte efekt oli võrreldav linnatänava vitriinakende ees kulgemisega. Lisaks arhitektuurile löi tüüpest elukeskkonnast eralduva linnaruumi hoonekompleksi paigutamine astmeliselt tõusvasse maastikureljeefi (ABC-5, ABC-8) või keskuseesise ala kujundamine abstraktse skulptuuri ning basseini või purskkaevuga. Kompositsiooniliselt aitas madalal kaubanduskeskusel esile tõusta ning end ühtlasi linnaruumiliselt mär-

25 Eesti Riigiarhiiv (edaspidi ERA), f. T-14, n. 4–6, s. 8818, lk. 5.

26 Nagu välgusähvatused... Mustamäe kasvab pikuti ja laiuti. Uue linnaosa tulevikust. – Rahva Hääl 3. I 1964, lk. 2.

27 ERA, f. T-14, n. 4–6, s. 8818, lk. 20.

28 ERA, f. T-14, n. 4–6, s. 8818, lk. 31.

gistada kõrval paiknev punkt- või tornelamu.²⁹

Esimese mitmeotstarbelise ühiskondlik-kaubandusliku keskusena valmis II mikrorajooni keskus Vilde teel³⁰, mille madal, kandilise U kujuline maht kasutas arhitektuuris osas hilisematele ABC-keskustele oma-seid elemente: skandinaaviamõjulist tellisfassaadi kombineerituna klaasfassaadiga ning tumedaks peitsitud laia katusekarniisi. Keskuses asusid toidukauplus "Tuluke", teenustöökojad, restoran "Schwerin", suletud vormiga Mustamäe Mängude Maja saal. Keskusest eraldi seisvana, ent planeeringuliselt seotuna ehitati naabruse tüüpprojekti järgi kino "Kaja" hoone. Hilisem ABC-keskuste simulatiivse linnaruumi spetsiifika ilmnes siin veel kobamisi ja algeliselt. Ümber muruplatsi asetuv majaderühm lõi küll pisikese oaasi, ent magistraalteele avatud lahendus ei tekitanud piisavalt suletud struktuuri.

Mustamäe IV mikrorajoonis Tammsaare tee ääres paiknev ABC-4, mis oli esimene supermarketi tüüpi selvekauplus³¹ (Paula Koido, Enno Talgre, 1965–1969) on erandlikult "väljapoole" suunatud iseloomuga, meenutades klassikalist linnakvartalit: üksteisega seljakuti kokku asetatud hoonemahud on avatud ümbritsevale tänavaruumile, moodustades "kvartali" keskossa tehnilise sisehoovi. Keskuse erinevad plokid on ühtlasi iseseisvad funktsionaalsed üksused: toidukauplus, teenustemaja, elamuekspluatatsiooni valitsuse administratiivruumid ning tehniline plokk garaažidega, mille puhul oli oluline üksteisest sõltumatu ehitamine. Punastest tellistest masinliku ribirütmiga fassaadid ning suletud hoonetevaheline ruum pigem raskendavad ABC-4 puhul kogukondlikku elu toetavat funktsiooni, kuivõrd avalik ala on hajutatud nelja ilmakaare poole ümber kontsentreeritud ja suletud keskuselahuse.

ABC-keskuste visuaalse ja arhitektuuri-

lise identiteedi parameetrid jõudsid küpse väljenduseni omal ajal kõige esinduslikumaks peetud ABC-5-ga (Peep Jännes, 1963–1970), mida rahvasuus nimetati sealse populaarse restorani järgi "Kännu Kukeks". Vilde teelt kergelt tõusvasse maastikureljeefi asetatud laiaastmeline trepistik juhatas sisse elukvartali poole plaadistatud jalakäijate alana hargneva hoonekompleksi. Jänese lahendus oli arhitektuurselt napp: laia horisontaalse katuseplaadi alla olid vabalt asetatud erinevate funktsioonidega "hooneklotsid", mille vahel sagis erinevaid kauplusi külastav rahvahulk. Välisperimeetrilt olid hoonekompleksi tellisseinad tummad, keskuse sisetänavaid palistasid selvekaupluse tootesortimentide – "leib", "piim", "gastronomia" jne. – reklaamkastid ning klaasitud seinad, mis moodsa elemendina domineerivad väljendusrikkalt ka Peep Jänese vabakäelises skitsis kavandatavast keskusest.

Samalaadset mõõdet, aga hoopis uutmoodi lähenemist linnaruumile, võis näha ABC-6 puhul (Miia Masso, projekt 1968, valmis pärast ehitusseisakut 1980. aastate alguses), mis ilmselt esimese hoonena Eesti arhitektuuriajalooos hõlmab mitmekihilise linna ja linliku suhtlemise temaatikat. ABC-6 oli to-

29 Näiteks Mustamäe II mikrorajooni detailplaneeringuga pidi kaubanduskeskuse kõrvale vertikaalseks tähiseks tulema üheksakorruseline ühetoaliste korteritega elamu (ERA, f. T-14, n. 4–6, s. 8740). Punkt-elamu oli vabaplaneeringulistest asulates mõeldud ennekõike vallalistele või veel lasteta paaridele (seetõttu ka väikesed korterid), kes oli potentsiaalselt ka kõige sotsiaalsema iseloomuga ühiskonnagrupp ning seetõttu kavandati need keskuste lähedusse.

30 Projekti autorit ei õnnestunud kindlaks teha.

31 Supermarketi tüüpi kauplusteks nimetati suuri ja ülisuuri toidu- ja tööstuskaupade poode, mille pindala oli üle 400 m². Väiksemaid (200–400 m²) kauplusi nimetati supretideks ja need oli lihtsalt toiduainete kauplused. Esimene supermarket avati NSVL-is Leningradis 1965. aastal (J. Ojalo, Iseteenindamise A ja B. Tallinn: Valgus, 1970, lk. 14–15).

taalse ambitsiooniga struktuur, mis peitis endast kirjut organismi. Toidukaupluse madala mahuga ristub kõrgem teenuste ning erikaupluste plokk, mille sissepääsud asuvad teise korruse tasapinnale viidud lahtisel laiade vitriinakendega ostutänaval.

VIII mikrorajooni keskel paiknev ABC-8 keskusehoone (Tiiu Argus, Vivian Lukk, 1970) jätkab sisuliselt ABC-5 alustatud motiivi maastikusse tõusvast hoonest, ent siin lahendati kompleks ühtlase pikliku madala mahuna, millesse on järjestatud toidukauplus, väikese poolsuletud siseõuena tagasiastuvasse soppi paigutatud erinevad teenindustevõtted, ning edasi kallaku astmeliselt tõusvas osas perekonnaseisuamet, saal ning administratiivruumid. ABC-8 avalik suhtlusala moodustus hoone ühele küljele, mida rõhutasid männid, poesine bassein ning abstraktne skulptuur tõusval nõlval.

ABC-3 (H. Aurik, 1970) ning ABC-7 (Paul Madalik, H. Ainumäe projekt valmis 1965–1972) olid mõlemad väiksemad keskused. Neist esimene toimis peamiselt Siili mikrorajooni toidukauplusena; ABC-7 kompaktne, madala kuubi kujuline suletud maht sisaldas üldlevinud teenindusasutusi. Algele üheksale mikrorajoonile lisaks ehitatud Säase ja Siili mikrorajoonide keskused said ABC-numeratsiooni tõenäoliselt asumi järjepidevuse ja numbrilise loogika säilitamiseks, kui võrd III ja VII mikrorajooni ABC-keskust ei ehitatud.

ABC-keskused ja uus elulaad

ABC-keskuste omas ajas uudne ruumiline ja funktsionaalne ideestik seob kokku erinevatel tähendustasanditel avanevad elulaadimuutused. Ühelt poolt ilmnes see reaalsel olmekultuuri ja argiharjumuste tasandil: lisaks üldisele muutusele elamistavades (talust või väikesest mugavusteta linnamajast sadade korteritega suurelamusse kolimine) muutsid

Mustamäe mikrorajoonikeskused poeskäimise kultuuri. ABC-keskustes võeti kasutusele iseteenindusega kauplused, kus erinevalt senisest spetsiaalkauplustel rajanenud kaubanduspraktikast sai kõiki igapäevaseid toidu- ja tööstuskaupu osta ühest kohast. Iseteenindusele üleminekust oli kuuekümnendateks saanud ideoloogiline loosung, mis kuulutas teed kommunismile ning sammhaaval oli selle suunas liigutud juba alates 1950. aastate keskpaigast. Varasemad iseteenindusega poed erinesid ABC-kauplustest peamiselt suuruse ning tooteliikidele spetsialiseerumise poolest (juurja köögiviljapood, tööstuskaubad jne.).³²

Moodsa tarbimiskultuuri ja -ruumi seisukohast võib ABC-keskust pidada lääneliku supermarketi nõukogude ekvivalendiks, võrreldav on ka mõlema traditsioonilist linnakeskust imiteeriv ruumispetsiifika, mis suunab külastajat mööda ostutänavat erinevatesse kauplustesse, kohvikutesse või kulinaarriasse, ruumilist vaheldust lisas väike väljak, skulptuur või bassein. Peamine erinevus seines avaliku ruumi ideoloogilise sisu nähtavuses. Kapitalistliku ühiskonna kaubandusruumi olemust annab hästi edasi mõiste "poolavalik linnapärase ruum" (ingl. *semi-public urban-like space*), väljendades näilist vabaduse või avaliku ruumi kogemust erasektori ärioloogikale allutatud ostukeskuses.³³ Kommunistlikus riigis oligi avalik ruum avalik ja sellisena varjamatult ideoloogiline, ent ABC-keskuste üldisest elukeskkonnast erinev, läänelikule tarbimisruumile sarnanev

³² Vt. J. Ojalo, Iseteenindamise A ja B. Tallinn: Eesti Tarbijate Kooperatiivide Vabariiklik Liit, 1965.

³³ T.-K. Lehtonen, P. Mäenpää, Valtava mustekala. Kuinka kaupakeskusta käytetään? Helsingin kaupungin tietokeskuksen tutkimuksia nr. 6. Helsinki, 1997, lk. 6, 16; J. Lahti, Tapionraitti – The Backbone of the Pedestrian Precinct. – Tapiola: Life and Architecture. Eds. T. Tuomi, K. Lehtimäki, K. Paatero. Espoo: Rakennustieto, 2003, lk. 70.

iseloom võimaldas just argise kasutuse tasandil varjatud võimalust individuaalse vabaduse tunnetamiseks.³⁴ Ka kaubavalik oli mõnda aega teistsugune, rikkalikum kui defitsiidinäljas vaevlevates poodides üldiselt ning seetõttu oli ABC-poodidel eriline, märgiline tähendus nii Tallinnas kui ka väljaspool linna elavate inimeste seas.

Lisaks olmelistele muudatustele ilmneb ABC-keskuste transformatiivne roll mitmekihilisemalt representatsioonitasandil, millena võib käsitleda nii ruumi tootmist kui ka arhitektuuri, trükimeediat, inimeste kõnepruuki jm. Uuenduslik ruumiline lahendus, mis tõi kaasa läänelikku elustiili meenutava argipraktika, on eksponeeritud näiteks toonases populaarses meedias: nõukogudeaegseid pildialbumeid ilmestavad kaubanduskeskuste sise- ja välisvaated sõnumitega "kõik teed viivad lõpuks ikka sinna, kus mugavam, nägusam, käepärasem ..., kiirem"³⁵ või: "Ajakohaseid kauplusi ehitatakse aastast aastasse. Sellega kaasneb kõrgem kaubanduskultuur"³⁶. Selvekaupluste kasutamine progressiivse, kvaliteetse ja linnaliku ikoonina fotoalbumites ja reklaamides muutis lääneliku arhitektuuriga ABC-keskused oluliseks identiteedikandjaks mitte ainult piirkondlikul, vaid ka rahvuslikul tasandil.

Kuvandiloome seisukohalt oli Mustamäe arhitektuuril ja maastikukujundusel eriline tähendus: ABC-keskused rõhused mõjuvale ja atraktiivsele kujundile, mida väljendasid maastikureljeefi arvestavad ratsionaalsed mahud ning materjaliideoloogia. Maitsekas ja rahulik puitu, tellist ning klaasi kombineeriv põhjamaine modernism oli kuuekümnendatel tõusnud moodsa aja sümboliks, kogudes tuntuks eeskätt tollal valminud "eriliste" hoonetega, nagu Tallinna sadamaterminal (Voldemar Herkel, Mai Roosna, 1965), Lillepaviljon (1958–1960), kohvik "Tuljak" (1964–1966) ja Kurtina Linnukasvatuse Katsejaama

hoone (1965–1966, kõik kolm Valve Pormeister). ABC-keskuste soomelik "karniis-arhitektuuri" esteetika, mida 1970. aastatel arhitektide ringis juba läbinisti formalistlikuks peeti, erines tavainimese jaoks Mustamäe elumajade karmist montaažiinilikust tehnoloogilisusest ning aitas seega keskustel muutuda olulisteks linnamärkideks.

ABC-keskuste roll Mustamäe identiteediloojana tuleb hästi esile vestlustest seal 1970. aastatel lapsepõlve veetnud ja täiskasvanuks saamiseni elanud inimestega.³⁷ Keegi neist ei teadvustanud ennast ühe või teise mikrorajooni elanikuna, vaid nende mälestustes erilist positsiooni omava ABC-keskuste kaudu. Kaarel Kaljurand meenutab:

"Kõik mikrorajoonid olid (ja on tänaseni) minu jaoks tähistatud ABC-de järgi, mingil määral ka keskkoolide järgi, kus tuttavad õppisid (32KK, 37KK, 54KK) ja majade järgi kus sõbrad elasid. Aga tähistus ABC järgi on ilmselt kõige kindlam viis teise tallinlasega (mustamäelasega) vesteldes asju lokaliseerida. Näiteks: "see rajoon kus on ABC-6

34 Seos tarbimise ja individuaalse vabaduse vahel on nõukogude ühiskonnas teistmoodi mõistetav kui Lääne tarbimisühiskonna käsitlustes. Kommunistliku süsteemi eripäraks võib paradoksaalselt pidada just avaliku ruumi survet, mis vallutas privaatsfääri – hea näide on piirdeaedade lammutamine ning suletud hoovialade likvideerimine puitasumites. Seetõttu omandas ka tarbimise individualistlik akt kui kehtiva ideoloogilise süsteemi kohaselt vastunäidustatud tegevus ning ABC-keskused tarbimisruumina või "teistmoodi kohtadena" reaktiivse konnotatsiooni – vastupidiselt Lääne ühiskonnale, kus tarbimist seostati otseselt süsteemi taastootmisega.

35 Eesti Nõukogude Sotsialistlik Vabariik. Koost. R. Pangsepp, tekst A. Ustal. Tallinn: Eesti Raamat, 1972, lk. 104.

36 Nõukogude Eesti. Koost. R. Pangsepp. Tallinn: Eesti Raamat, 1985, lk. 77.

37 Vabas vormis vestlused ning kirjavahetus viie inimesega toimusid ajavahemikul 13.–21. V 2008. Ülestähendused ja kirjavahetus E. Lankotsi valduses.

ja 49KK”, ”see rajoon kus on Kännu Kukk (= ABC-5) ja 37KK”, ”see rajoon kus on ABC-8, 54KK, ja d□uudo trenn”. See rajoon kus on 44KK, Männi pood ja Szolnok polegi õige rajoon, sest seal pole ABC-d. Mõnest rajoonist ma ei teadnudki muud midagi, kui ainult seda, et seal oli ABC (ABC-3, ABC-4, ABC-7?). [---] Poes sai siis käia kas ABC-6ndas või ABC-5ndas, need olid umbes võrdsel kaugusel. ABC-5 tundus kuidagi kuulim, ilmselt sellepärast, et seal oli Kännu Kukk, vehklemisklubi, ja kulinaaria (kus müüdi rummikooki). [---] Võimalik et Mustamäed defineerisid mingil määral ka restoranid (Kännu Kukk, Szolnok, Schwerin), aga need olid minusuguse lapse jaoks enam-vähem kättesaamatud.”³⁸

Ka järgmised kolm arvamust väljendavad ABC-de elitaarsust nii kohatähenduslikust kui kauba defitsiidi küljest:

”ABC-d olid ”in”. Enamus teadis, jah, peast, kus need asusid ja elukohta liigitati ka selle järgi (mina elan selle ABC juures, tema tolle ABC juures). Rahvast oli nende ümbruses alati palju, kes poes, kes söömas, noored armastasid ka seal läheduses koguneda ja kokusaamisi lepitati seal kokku.”³⁹

”ABC-4 oli aga kauplus, mis oli meile kõige lähedamal. [---] Sealt sai vist head grillkana, mida käis vist isa ostmas. Kindlasti oli tal mingi eriline imago, mäletan seda isegi. Oli nagu suurem ja luksuslikum jne.”⁴⁰

”Kino ”Kaja” poe nimi oli kauplus ”Tulu-ke” ... See polnud küll selline pomm, nagu ABCd, aga äärelinna jaoks piisavalt suurejooneline ... Kandiline poolring, kus olid kõik nõukogude inimesele vajalikud ja vähem vajalikud, kuid peened kohad (juuksur, keemiline puhastus, hirmsasti haisev kulinaa-

ria, kohvik-restaurant Schwerin ... ja paljusid õnnelikuks tegev Mängude Maja. Keskel muruplats, ideaalis oleks võinud olla ka purskkaev. [---] Ja moodsa selvekaupluse esiküljel oli puhtast klaasist ja kui palju asju seal alguses müüdi....”⁴¹

Elanike meenutustes ilmnevad mälupeegeldid ABC-keskustest näitavad ilmekalt, kuidas inimeste suhtumine varasematesse maastikukihistustesse on tihedalt seotud müüdikonstruktiooniga. Maastiku tajumist mõjutab siin ühe olulisema faktorina muutus ja sellega toime tulemine.⁴² Mustamäe kui mastaapse keskkonna loomise akt oli kuuekümnendatel võrreldav utopia realiseerumisega: algusaastate entusiasm ja teatud kohtade eriliseks mõtlemine tuleneb peamiselt muutuste tajumisest, s.o. muutused võrreldes tingimustega, kust Mustamäele elama tuldi.⁴³ Hilisem, seitsmekümnendatel ilmnenud rahulolematumus ning pessimism tüüpelukeskkonna suhtes oli tegelikult sellesama muutuse (traditsioonilisest linna- ja külamaastikust totaalse tehiskeskonnani) teine äärmuslik reaktsioon. Neil Leach on kujundlikult nimetanud kamuflaažiks sellist ruumilist käitumist, mille eemärk on võõrandunud keskkonnaga kohanemine (s.o. keskkond, millega on raske enast samastada). Leachi sõnul on kamuflaažil

38 Kirjavahetus Kaarel Kaljurannaga, 13. ja 21. V 2008.

39 Kirjavahetus Birgit Laidverega, 14. V 2008.

40 Kirjavahetus Kaido Kuusega, 15. V 2008.

41 Kirjavahetus Piret Suurvarikuga, 16. ja 19. V 2008.

42 A. Bradley, V. Buchli, G. Fairclough, D. Hicks, J. Miller, J. Schofield, Change and Creation, lk. 6.

43 1990. aastate keskel Soomes ajalehe ”Helsingin Sanomat” eestvõttel läbi viidud uuslinnaosade elanike mälestuste kogumise aktsiooni tulemusena valminud raamatus ”Elämää lähiössä” on läbiv narratiiv muutuse kirjeldamine vana ja uue elu vahel, mis kaasnes uutesse tööstuslikult toodetud elamutega eeslinnadesse kolimisega (R. Astikainen, R. Heiskanen, R. Kaikkonen, Elämää lähiössä. Helsinki: Helsingin Sanomat, 1997).

esteetiline ja visuaalne iseloom ning just seetõttu võimaldab see taastada kokkukuuluvustunnet ühiskonnas, kus traditsioonilised identiteedistruktuurid on hävinenud.⁴⁴ Linna "kognitiivse kaardistamise" kontekstis on samalaadsele esteetilise mõõtme ühiskonda ja indiviidi ühendavale funktsioonile viidanud Fredric Jameson.⁴⁵ Identiteedist kui sotsio-ruumilisest nähtusest on kirjutanud nii Henri Lefebvre kui ka Edward W. Soja.⁴⁶ Kui võrd Mustamäe ühtlustatud elamumassiivis ei olnud "teistmoodi kohti", mille järgi asumis tähenduslikke paiku määrata, kohandati selleks ülejäänud keskkonnast lisaks funktsionaalsele eripärale ka arhitektuurilt erinevad ABC-keskused.⁴⁷

Turumajandusloogika ja selle representatsioonid postsotsialistlikus elamurajoonis

Mustamäe ning endiste ABC-keskuste täna- ne tõrjutud positsioon üldiste elukeskkonda iseloomustavate suundumuste ning inimes- te elukohaelistuste kontekstis on tüüpiline näide postsotsialistlikes riikides arenenud viimase kümne aasta trendist, kus suurela- murajoonidesse jäävad elama vananevad es- maasukad. Nende järeltulijatest stabiilse sis- setulekuga keskklass murrab eluasemelaenu toel paneelmagalast välja ning kolib elama linnalähedastesse uutesse asumitesse või lin- nas prestiižsematesse piirkondadesse. Sama- moodi nagu teised Tallinna paneel elamu- rajoonid on Mustamäe vananeva elanikkon- naga⁴⁸, ajutise peatuskohana kasutavad pa- neelmagalaid maapiirkondadest linna tööle tulnud elanikud või iseseisvat elu alustavad noored pered enne suurema ning privaatse- ma elupaiga soetamist.

Üldiste sotsiaalsete muutustega korrelat- sioonis on viimase pooleteise kümnendi jook- sul muutunud nii ABC-keskuste sümbolisee- riv kui ka praktiline funktsioon.

Mustamäelt ära kolinud noorema põlv- konna seas levinud suhtumist väljendab Bir- git Laidvere:

"Täna on endiste ABC-de pilt küllalt masen- dav, sest tänases mõistes on need väikesed ja suhteliselt räämas (minu teada). Üldiselt püüan ma neid vältida. Ka minu ema, kes elab endise ABC3 juures (praegu seal Maxima pood), läheb pigem üks peatus edasi Ma- gistrali keskusesse saia-leiva järele. Nostal- giat need endised ABC-d minus ei tekita, pigem käin kaarega mööda."⁴⁹

Senise identiteedi mõranemisele viitavad nii jalakäijatele mõeldud ABC-keskuste konku- rentsivõimetus autoomanikele suunatud suur- te ostukeskuste kõrval kui ka hävinud ter- viklik arhitektuurne ja visuaalne identiteet. Hooldamata, osaliselt lagunenu (näiteks ku- nagine sümbolehitus ABC-5) või kaootiliselt rekonstrueeritud keskuste uus "identiteedi- tus" peegeldab jagatud omandisuhteid, kus

44 N. Leach, *Camouflage*. Cambridge, London: MIT Press, 2006, lk. 244–245.

45 F. Jameson, *Cognitive mapping*. – *The Jameson Reader*. Eds. M. Hardt, K. Weeks. London: Blackwell, 1999, lk. 277–287.

46 H. Lefebvre, *The Production of Space*. Oxford, Cambridge: Blackwell, 1996; E. W. Soja, *Thirdspace: Journeys to Los Angeles and Other Real-and-imagined Places*. Oxford, Cambridge: Blackwell, 1996; E. W. Soja, *Postmetropolis: Critical Studies of Cities and Regions*. Oxford: Blackwell, 2000.

47 ABC-keskuste kõrval eksisteeris Mustamäel ka teisi tähistajaid, mis olid seotud näiteks argiste toimin- gutega või vaba aja veetmisega: pargid (Lepistiku, Männi, "Vanakas"), TPI hooned, "Ekstra" viinapood Sõpruse puisteel, polikliinikud, kino "Kaja", ka "Szolnoki" ja "Männi" poed, bussipeatuste nimed – olulised kohti määratlesid Mustamäe vanade ja uue- mate elanikud kohati erinevalt. Kirjavahetus Virve Sarapikuga 14. XII 2008.

48 Mustamäe linnaosa üldplaneering. Tallinn: E-Konsult, Arhitektibüroo Koot & Koot, 2006, lk. 12.

49 Kirjavahetus B. Laidverega.

igauks toimetab oma hoonelõigu piires (ABC-4, ABC-8, ABC-5): enamasti tähendab see toidukaupluse fassaadi katmist uue odava materjaliga ning ülejäänud kompleksi osadest eristuvat värvi- ja reklaamlahenduse kasutamist. Endine II mikrorajoonikeskus Vilde teel on säilitanud esialgsele kõige sarnasema välimuse; ABC-6, ABC-7 ning ABC-3 on terve kompleksi ulatuses ühtlaselt rekonstrueeritud, ent selgelt vastandudes algsele rahulikule materjali- ja värvikasutusele erksate toonide ning kontrollimatu reklaamikontseptsiooniga. Avaliku ruumi taandumist ärireeglite ees väljendavad parkimisplatside rajamine basseimide asemele (ABC-3 ja ABC-8) ning ignorantsus keskkondlikku lisaväärtust loovate detailide vastu – endise ABC-8 juures paiknenud abstraktse linna-skulptuuri asukohta tähistab vaid tühi postament.

Veelgi illustratiivsem on muutus ABC-keskuste funktsionaalses skeemis ning teenuste valikus, mida iseloomustab ”teise Eesti” imago süvendamine sihtrühmale suunatud äritegevuse kaudu: toidukaupluste osas domineerivad säästuketid, tüüpilised on *second-hand* poed, pandimajad, kasiinourkad, kirjust ja ebakvaliteetsest tränist tulvil tööstuskaupade poed. Ruumitüpoloogialt on ABC-keskused tänapäeva tarbimisühiskonna kontekstis liiga väikesed ning omanikule vähe tulu toovad poodlemiskohad: kaubanduslikud tõmbekeskused on liikunud autoga ligipääsetavatesse kohtadesse, kus on suurem kaubavalik ja rohkem parklakohti.

Endiste mikrorajoonikeskuste ebasoodsaid tulevikuväljavaateid ning positsiooni praeguses süsteemis kinnistab ka kehtiv Mustamäe üldplaneering, mille kohaselt oleks toimivaks kaubakeskuseks vaja terviklikku haldamist ning võimalikult paljude klientide ligi meelitamiseks nende atraktiivsuse tõstmist. Kuigi aastaks 2010 on prognoosi-

tud veel ühe keskmise suurusega kaubanduskeskuse ehitamist mõne renoveeritud ABC-kaupluse baasil, peetakse seda Mustamäe arengutes ebatõenäoliseks: ”Mustamäe elanikud teevad küllalt palju sisseoste koduteel, kuhu jäävaid ostukeskusi on küllalt palju – Kristiine, Tondi Selver, Varese Citymarket jt. Probleemiks suurema poe ehitamisel on piisava suurusega (1–2 ha) territooriumi leidmine asumite sees, mis oleks samas hõlpsasti leitav ja ligipääsetav transiitostjale.”⁵⁰ ABC-keskuste tähtsus asumikeskusena ei ole siiski päris olematu, kuivõrd tarbijaid leidub neile Mustamäe põhielanikkonna hulgas. Väljapaistva osa moodustavad neist naised ning eakad,⁵¹ kelle mobiilsus on väiksem kui teistel ühiskonnagrupidel.

Kokkuvõtvalt

Kuuekümnendatel moodsa elukeskkonna optimistid kantud ning seejärel seitsmekümnendatel aastatel kriitilise suuna võtnud kultuuriline retseptsioon näitas tegelikult ühel või teisel juhul Mustamäe problemaatika aktuaalsust tolleaegses ühiskondlikus mõttes. Piret Viires on sealt edasi liikudes võrrelnud erinevaid ajastuid ja kirjutanud Mustamäe täielikust marginaliseerumisest taasiseseisvumisaja Eesti kirjanduses, mis korreleerub Mustamäe elukeskkonnas ja linnamaastikus toimivate metamorfoosidega.⁵² Mustamäe

⁵⁰ Mustamäe linnaosa üldplaneering, lk. 15.

⁵¹ Mustamäe linnaosa arengukava 2007–2015. Tallinn: Tallinna Linnavalikogu, Tallinna Linnavalitsus, Mustamäe Halduskogu, Mustamäe Linnaosa Valitsus, 2007, lk. 28.

⁵² P. Viires, *Mustamäe Metamorphoses*. – Koht ja Paik / Place and Location: Studies in Environmental Aesthetics and Semiotics III. Proceedings of the Estonian Academy of Arts 14. Eds. V. Sarapik, K. Tüür. Tallinn, 2003, lk. 400.

olematut tänapäevast kultuurilist retseptiooni näitlikustab olukord, kus enamik tänapäeva kirjandus- ja filmisüžeedest eelistavad ajastut dramaatilisemalt esile toovaid kohti kui Mustamäe. Mustamäelt ei tule kangelasi ega antikangelasi. Ilmekas on 2007. aastal valminud "Sügisballi" filmi näide, kus algse Mati Undi romaani "peakangelane" Mustamäe on asendatud Lasnamäe negatiivse kuvandiga, mis tänapäeva publikule oluliselt valusamalt ja samas mõistetavamalt väljendab suurelamurajooni ängi.

Samas ei saa Viiresega lõpuni nõustuda, kui ta kirjeldab tänapäevast Mustamäed kui lootusetut ja põhjatut slummi.⁵³ Mustamäe väljendab küll lagununud utopiat, ent see ei ole kindlasti mitte anarhistlik keskkond. Vastupidi, siin üritatakse vastavalt uutele majanduslikele ja ühiskondlikele oludele linnaruumilisi, kaubanduslikke ja sotsiaalseid tõmbekeskusi ümber mängida ja leida uuele süsteemile kohane efektiivseim toimimisviis. Samuti ei saa ABC-keskuste marginaliseerumist seostada automaatselt terve Mustamäe mahajäämisega. Mustamäe kui elurajooni identiteediloomel on tänapäevalgi mitmekesine, kuigi algusaegadega võrreldes teistsugune väljund. ABC-keskustega võrreldavat asumikeskuse funktsiooni püüab omandada peamise linnaosasisesse transpordisoone, Sõpruse puistee äärde rajatud Magistrali keskus, mis reklaamibki ennast eelkõige mustamäelastele mõeldud kaubanduskeskuseks. ABC-keskuste puhul oluline visuaalne identiteedi küsimus on siin nihkunud linnaruumist ostukeskuse seinte vahele. Avaliku ruumi ja arhitektuuri kohta loova funktsiooni on võtnud endale pigem meediaruumis domineerivad kampaaniad ning linnaruumis nähtavad trükireklaamid, mis kutsuvad mustamäelasi üht või teist kaupa soetama. Teine võrreldav muutus linnaosa väärtusküsimuses ja identiteediloomes ilmneb elukeskkonna

teema käsitlemises võimutasandil. Kui Mustamäe ehitamise ajal oli ametlikus retoorikas rõhuasetus kaasaegsel elukeskkonnal ja peatselt kangastuval heaoluühiskonnal, siis tänasel päeval on selleks rohelus, parkmetrad ning tehnikaülikooli teaduslinnak.

Nii Mustamäe kui ka ABC-keskuste muutunud identiteetid ning linnaruumi kasutusviisid näitavad, et meie suhe ehitatud keskkonda ei ole kunagi fikseeritud ja staatiline, vaid seda iseloomustavad pidevad kohanemised.⁵⁴ Nii on ka maastiku- või ruumirepresentatsioonid alati strateegilise tähendusega: nende ülesanne on meid siduda ja kohandada uute sotsiaalsete ja majanduslike tingimuste ja praktikatega. Ning vastupidi – need kohanemised mõjutavad ühtlasi meie taju ning arusaamist ehitatud keskkonnast ja maastike erinevatest ajalistest kihistustest.

53 P. Viires, Mustamäe Metamorphoses, lk. 400.

54 N. Leach, Camouflage, lk. 7.