

Riigi roll taluarhitektuuri suunamisel aastatel 1928–1942.

Materjaliuendused ja
tüüp-lahendused uusasunduste
näitel

Elo Lutsepp

Artiklis kirjeldatakse Eesti külapildis ilmnunud muutusi 1920. aastate lõpus ja 1930. aastatel, mil riik asus standardiseerima uusi taluehitisi ja põliste arenevate külade kõrvale planeeriti uudismaadele läbitöötatud infrastruktuuriga terviklikud uusasundused. Erinevate ebakohaseks tunnistatud tüüpprojektide kaudu jõuti viimastes kümnendi keskpaigaks peamiselt 5 tüüpprojekti rakendamiseni. Oluliseks märksõnaks on artiklis tulekindel materjal ja traditsioonilisest hoonetüübist – koosehitusest – kinnihoidmine.

1930. aastate algul ei valitsenud mitte ainult Eestis, vaid kogu maailmas kõike halvav majanduskriis. Tagasilöögid Eesti majanduses olid suhteliselt väiksemad kui enam arenenud riikides, sellegipoolest oli tegu sügava tööpuudusega. Et maarahvast ei jõutud piisavalt kiiresti maaga varustada, valguti külast linna. Kümne aasta jooksul oli kolinud linna elama üle 40 000 maal rakendust mitte

leidnud inimest, mis raskendas olukorda veelgi.¹ Nagu mujal Euroopas oli ka Eesti Vabariigi sotsiaalpoliitika üheks jõulisemaks väljundiks tööpuuduse likvideerimisel, vaesema elanikkonna majanduslikul järeleaitamisel ja iibe tõstmisel asunduste rajamine endistele mõisamaadele ja kolmekümnendatel ka peamiselt riigi tagavaramaadele. Kõige selgemalt väljenduvad asundustegevusele pandud sotsiaalpoliitilised ülesanded 1932. aastal avaldatud J. Volbergi artiklis: “Ei muud kui maatükk kätte, ei inimene siis enam hukku. Kehaliselt on ta seisukord endisest parem ja vaimlises suhtes on asi päris korras: kontakt loodusega, elumõte, tugev moraal, riigitruudus jm. [---] Nii ei tarvitse meil hirmu tunda maatüki väiksuse suhtes: ka koguni tilluke maatükk on päris hää, igatahes palju parem kui päris ilma.” Ja “...kõige otstarbekohasem moodus praeguste ning tulevaste vabade käte rakendamiseks loovale tööle on – aidata varustada võimalikult suuremal arvul kodanikel oma maalapiga ning majake-sega: kindlustab aineliselt (kas või osaliselt), rahuldab vaimliselt, tõstab enesetunnet, suurendab tööõõmu, suundab tervele loomulikule eluviisile ja juhib elumõttele.”²

Tööstuspiirkondades rajati suuremate ettevõtete lähedale asulaid, kuhu töölised võisid saada aiapidamisvõimalusega eluasemekohati. Sellel oli ka suur sisepoliitiline ülesanne, sest on üldtuntud, et maaga varustatud tööline, kes oma vähese vaba aja kulutab lisatoiduse hankimisele, ei mõtle enamasti kohalt lahkuda ja leiab vaevalt aega ja tahtmist ühineda erinevate mässuliste aktsioonidega.

Aastate 1934–1940 kohta on Eesti ajaloos levinud üldnimetus “vaikiv ajastu”, mis tähendaks nagu kogu selle perioodi hindamist

1 J. Ümarik, Küla-ühiskond. – Agronoomia 1931, nr. 7/8, lk. 242.

2 J. Wolberg, Tänapäeva agraarpoliitilisi ülesandeid. – Agronoomia 1932, nr. 7/8, lk. 233–236.

kriitilises võtmes. Hoolimata nn. majandusliku rahvusluse poliitika kriitikast oli see samas majanduse edenemise ja sotsiaalsete suhete korrastamise aeg (oluline nt. tööpuuduse likvideerimine). Reforme viidi läbi pea kõigis eluvaldkondades, toimusid ulatuslikud ehitustööd ning suured aktsioonid rahvuskultuuri edendamiseks, sealhulgas kodukaunistamise kampaania. Sotsiaalsete probleemide lahendamisel tugineti muuhulgas ka arhitektuuri võimalustele.³

Uusasunduste, s.t. nii uudismaale kui ka varem kasutusele võetud kultuurmaadele rajatud kompaktsete asunduste uurimine väärrib erilist tähelepanu, sest suhteliselt lühikese aja jooksul püstitatud tuhandete elumajade ja kõrvalhoonete rajamisega toimus oluline muutus elulaadis, viidi läbi murrangulisi uuendusi uute, tolle aja majanduslikele ja esteetilistele nõuetele vastavate ehitustüüpide loomisel, mis tuginesid senistele kohalikele tüüpidele.

Maaseadus ja agraarreform Eestis

Agraarreformi käivitava 1919. aastal vastu võetud maaseaduse⁴ põhieesmärkideks olid: a) mõisate maavalduste tükeldamisega likvideerida senise feodaalkorra jäänused, muutes kahjutuks valitsenud aadliseisuse; b) rahuldada olulise osa elanikkonna maavajadus omandiõiguse alusel, et inimesed võiksid elatada oma peret; c) suurendada põllumajandustoodangut, mida väikemajandid annavad võrreldes suurmajanditega (mõisatega) pindühikult rohkem.⁵

Maaseadus jättis lahti rea põhimõttelisi küsimusi, mistõttu lisandus hiljem täiendavaid seadusi ja korraldusi. Eesti agraarreform oli Euroopa üks radikaalsemaid. Selle tagajärjel riigistati 96,6% mõisnikele kuulunud maavaldustest.⁶ Põllu-, heina- ja karjamaad jagati nn. asundustaludeks. Lisaks juba varasematele 52 000 ostutalule ja 23 000 ren-

ditalule (viimased anti nüüd seniste kasutajate omandusse) loodi üle 56 000 asundustalu. Asundustalude saamisel eelistati Vabandussõjast osavõtnuid (46,6% üldarvust), kuid maad said ka alalised mõisatöölised. Samuti anti reformiga juurdelõikeid väiksematele taludele.⁷ 1920. aastail jagati maareformiga välja kogu riiklik kultuurmaa tagavara, sellele lisaks veel ligi 2000 uudismaakohta. Asunduste maatagavara moodustus riiklikust tagavaramaast ja eramaast, mis osteti vabatahtliku kokkuleppe või sundmüükide kaudu.

Sedamööda, kuidas põllumajanduslikult kõlbulik maa-ala vähenes mõisamaade asunikutaludeks ja juurdelõigeteks jagamisega, tekkisid uute asundustalude rajamisel üha suuremad raskused. Asundamise siirdumine peamiselt uudismaadele nõudis riigilt eelnevaid laiaulatuslikke maaparandus- jm. töid. Sooharimine nõudis eriteadmisi, mida kahjuks ei olnud kaugeltki igal maasoovijal. Vaadeldaval perioodil valgus rahvas küladest, kus valitses suur maapuudus, linna, kus niigi oli juba tööpuudus ja iibe püsiv langus. Valitsus otustas käima panna suure programmi, millega püüti aidata eeskätt paljulapselisi peresid.

1929. aastal loodi asundustegevuse korraldamiseks Põllutööministeeriumi juurde asunduskomisjon, mille ülesandeks oli muretse- da elamiskõlblikke maid, teostada neil esialgseteks vajadusteks planeerimis- ja maa-

³ Käesolev artikkel toetub autori magistritööle:

E. Lutsepp, Uudisasundused – 1930. aastate sotsiaalpoliitika ja arhitektuuri kohtumisi. Magistritöö, Eesti Kunstiakadeemia kunstiteaduse instituut. Tallinn, 2006.

⁴ Võeti vastu Asutava Kogu poolt 10. oktoobril 1919. aastal. Vt. Riigi Teataja 1919, nr. 79/80.

⁵ Eesti Riigiarhiiv (edaspidi ERA), f. 1650, n. 1, eessõna.

⁶ Kokku 1039 mõisat 2,34 miljoni hektari suuruses.

⁷ J. Kaubi, Agraarreformid läbi aegade, meil ja mujal. – Akadeemia 1999, nr. 4, lk. 790–820.

parandustööd, rajada juurdepääsuteed ja ehitada hooned, seejärel müüa omandatud maad ühes päraldistega uute iseseisvate majapidamiste asutamiseks või juurdelõigeteks väikemajapidamistele. 1935. aastal liideti senine asunduskomisjon katastri ja maakorralduse osakonnaga ning nimetati asundusametiks. Asunduskomisjoni üheks ülesandeks sai riigi tagavaramaadele ja soodesse uudisasunduste kavandamine ja rajamine. Peamiselt riigi rahaga ning odava pikaajalise laenuga rajati üle saja asunduse, nende hulgas enim tuntud Pikavere, Lepplaane, Pillapalu, Peresaare, Mustamäe ja Võiduküla.

Talude asutamiseiga seotud tööd – hoonestamine ja maa ülesharimine – toimusid kahel viisil: 1) kultuurmail ja üksikutes uudismaatalundites asuja enda ettevõtte; 2) suuremates uudismaa-asundustes hoonestas talusid riik, harides igal krundil umbes 3 ha maad, et asujale oleks kindlustatud peavari ja leib. Viimasel juhul valisid maakondadesse moodustatud komisjonid maataotlejate hulgast asujaiks tublimaid, korraliku kutseoskusega ja vajaliku varandusega inimesi, andes eesõiguse suurematele peredele. Suuremaisese asundustesse ehitati riigi ettevõtmisel koolimaju ja ühisviljakuivateid.

Ehitustraditsioonid ja suunised

Kuni 20. sajandi alguskümnenditeni olid Eestimaal tooniandvateks põlvest põlve pärandatud ehitustraditsioonid. 1920. aastatel hoo- gustus Eestis taluhoonete projekteerimine arhitektide poolt. Siiani oli projektide tellimine olnud jõukohane vaid väga vähestele jõukamatele taluperemeestele. Puudus ju otse- sene vajaduski projekti järele.

Suur tähtsus Eesti maa-arhitektide kujunemisel oli faktil, et 1918. aastal loodi Tallinna Tehnikum, milles 1920. aastal alustas tööd iseseisev arhitektuuri osakond. Tallinna Tehnikumi läksid õppima paljud maalt

pärit noored, kellel ei olnud materiaalselt võimalik õppida välismaa kõrgkoolides. See- ga mõistsid tehnikumi kasvandikud kõige enam maahituse ees seisvaid ülesandeid.

Eestis oli maapiirkondade arhitektuuri suu- naandjaks Asunikukude, Riigirentnikkude ja Talupidajate (A. R. T.) Põllumajandusliidu Ehitustalitus, mille loomingut on tavaliselt vaadeldud 1928 ja 1930 ilmunud Põlluma- jandusliidu välja antud ja Erich Jacoby juh- timisel valminud kogumike “Maahitusi” I ja II põhjal (toimetajad August Esop ja Au- gust Volberg). Need annavad 1920. aastatel kavandatud väga ülevaatliku pildi. Mär- gata- v on püüdlus arhailiste vormide poole.

Historitsismi asendamisel rahvuslikuga oli selgelt poliitiline taust. Kui seni oli taluelu eeskuju võtnud mõisast ja vähemal määral lin- nast, siis nüüd enam mõisaid ei olnud. Rah- vuslike motiivide väärtustamist tingis rahvus-liku eneseteadvuse tõus Vabadussõja võitnud noores riigis. Ei saa jätta ka tähelepanuta, et meie esiarhitektidel lasus juba seoses oma ametikohaga moraalne kohustus väärtustada Eesti riigile eriomast ehituskultuuri.

Vana traditsiooni elushoidmine oli näiteks kooshituse soovitamine. See lähtus otseselt rehielamust, kuigi rehepeksu enam ei toimu- nud ning elumajaga sama katuse all looma- pidamine ei olnud ka eriti sage nähtus. Üha sagedamini püüti aga uued taluhooned raja- da lahusehitisena. Kooshituste soosimine tulenes majanduslikest eelistest: väiksemad kulutused uute hoonete rajamisel ja talituse hõlpsus. Arhitekt August Volberg hindas koos- ehituses ka maastikku sobivat tüsedat ehitus- gruppi ning soovitas kelpkatust.⁸ Sellegi poo- lest on 1930. aastate hoonekavanditel tähel- datav peamiselt viilkatus, mille alust pinda oli

⁸ A. Volberg, Taluehitused. – Maahitusi I. Valik A.R.T. Põllumajanduseliidu Ehitusetalituse väljatöötatud kavandeid. Toim. A. Esop. Tallinn: ART Põllumajanduseliit, 1928, lk. 19–20.

lihtsam välja ehitada ning kasutada mitmeotstarbelisena: eluruumid, kanala, lakk heina ületalve hoidmiseks, panipaik jne. Hilisemates koosehituse projektides ei ole aga säilinud harjumuspäraseid rehielamu mahte, mistõttu “tüsedast ehitusgrupist” on raske rääkida. Rookatusest tulenenud proportsioonid muutis laastukatuse puhul tunduvalt.

Uudsenägemus ka see, et Eesti küla sai ilmelt värvilisemaks, värviga ei kaetud mitte ainult laudvoodrit ega laastukatust, vaid ka tsementkivist seinad ja katused. Skandinaaviamaades oli tollal taluhoonete viimistlemisel levinud kohalikud Soome, Rootsi ja mineraalvärvid. Eesti rehielamu puhul ei olnud varem tekkinud küsimust hoone värvimisest. Uued kasutusele võetud ehitusmaterjalid vajasisid aga loodusmõtude eest kaitset ja oluline koht oli esteetilistelgi taotlustel. August Volberg soovitas näiteks tsementkividest katused värvida Veneetsia punase värvimullaga, sest punane katus andvat hoonetele elava ja armsa ilme ja ta sobivat ka hästi roheline ümbrusega, mis omane taluehitusele.⁹ Samuti püüti populariseerida laudvoodri Skandinaavia-pärast katmist Rootsi värvidega. Palkhoonete vooderdamisel soovitati laia hõõveldamata püstlaudist, kus liist kataks laudade ühenduskohta. See oli põline ampiirielne vooderdusviis, mis Saksamaal ja Põhja-Euroopas sajandi algul taas moodi tuli. Eestis hakati seesugust vooderdusviisi nimetama ka asunikulaudiseks.

Uus rahvusriik vajab endisest ühiskonnakorrast mõjutamata arhitektuuri, seega soodustas eestipärasust ka varasemat taluarhitektuuri mõjutanud traditsionalismi historitsismivaenulikkus. Hoone kavandamisel propageeriti asümmeetrilisust, et vältida klassitsistlikku traditsiooni.

Sajandivahetusel hakati taludele sageli ehitama väikseid kinniseid rõdusid (verandasid).

August Volberg püüdis seda istumiskohta siduda vana traditsiooniga, muutes veranda rehielamu konstruktsioonist loogiliselt tulenenud räästaaluse või aidaesise ulualuse sarnaseks. Need rõdud olid alati lahtised, kuid Volberg lisas neile püstlaudadest või pulkadest piirde. Sellisel juhul jäi see nn. istumiskoht hoone keskossa kavandatud tagasiastesse. Hiljem, 1930. aastate algul kohtame aga projektides juba väljaastega rõdusid, mis on kavandatud peamiselt hoone otstesse. Mõlema puhul on tegu traditsiooni interpretatsiooniga, tõlgendatakse vaid erinevaid traditsioone. 1920. aastate traditsionalismile aluseks olev *urbaltisch* tulenes barokist, nn. talutraditsionalism aga rehielamust. Sealjuures väldib Volberg nii sõnu veranda kui ka räästa- ja ulualune, kasutades selle asemel sõna rõdu. Olulise põhiplaani uuendusena rehielamuga võrreldes ei pääsenud ehitustalituse projektides katusealuse otse tuppa, vaid alati vahekotta, mis tagas majas parema niiskus- ja soojusrežiimi.¹⁰

Kogumike “Maahitusi” kavandid nägid ette terve rea uhkeid ehiselemente (aknaluugid, nikerdatud rõdusambad ja -balustraadid jne.), mida eesti taluarhitektuuris tegelikult minimaalselt kasutati. Need olid omased rahvusromantismile ja levinud seega pigem Põhjamaades.

Eespool kirjeldatud talutraditsionalismi krestomaatilisi arhitektuurseid nüansse võib 1930. aastate asunikutalude ehituses siiski väga harva tabada (välja arvatud peamiselt vaid projektidel esinevad püstpulkadest piiretega katusealused). Rahvusromantismi asendas ukse kujunduse ilmestamisel pigem *art*

9 A. Volberg, Hoonete välisest värvimisest. – Uus Talu 1930, nr. 7, lk. 235.

10 M. Kalm, August Volberg – arhitekt. – Arhitekt August Volberg 1896–1983 [juubelikogumik]. Koost. ja toim. K. Hallas. Tallinn: Eesti Arhitektuurimuseum, 1996, lk. 23.

déco'st tulenev diagonaallaudis, millel oli ka puhtpraktiline tähtsus: see tugevdas ukse konstruktiooni.

Traditsiooni jätkamise kõrval on samavõrd oluline taluhoonete projektides peituv modernsus, mis lähtus suures osas majanduslikust situatsioonist. Õlgkatuselt laastu- ja sindlikatusele üleminek oli tingitud rehepeksumasina kasutuselevõtust: enam ei jäänud järele sobivaid õlevihke, kunstkivist ja plekist katused aga ei olnud hinnalt kättesaadavad. 1920. aastate lõpul propageeriti juba odavamaid saviehitisi ja tulekindlaid, nn. nopsa-süsteemis tsementkiviehitisi. Enne 1929. aastat anti puitehitiste rajamiseks laenu 30 aasta peale, tulekindlast materjalist hoonete ehitamiseks 41 aasta peale.¹¹

Ehituspuidu kiire kallinemine sundis ehitustegevuse seadma põhimõtteliselt uutele alustele. Tuli üle minna kivi- või üldse tulekindlaile ehitusmaterjalidele, jättes puidule ehituse juures vaid talade, sarikate, akende, uste, põranda- ja laelaudade rolli. Üleminek ei teostunud loomulikult korraga ega täiel määral. Eestis oli küllalt metsavaeseid kohti, kus ehitusmaterjali küsimus kerkis teravalt esile. Sellisel juhul soovitati kivihooneid kui püsivamaid ja tulekindlaimaid.

Ka ajakirjanduses tunti suurt muret puitmaterjali ohtra kasutuse pärast. Korduvalt räägiti, et puit ei ole ainuke ehitusmaterjal, kasutusele tuleks võtta ka teisi. Väljendati kartust, et põhilise ehitusmaterjalina puitu kasutades muutuvad Eesti metsad hõredaks. Olulisem on vast, et rõhutati puitmajade tuleohtlikkust. 1926. aastal ilmus nt. betooni võimalusi tutvustav raamat.¹² Propageeriti ka savielamute ehitamist.¹³

Seni olid tarvitusel peaaesjalikult looduslikud tulekindlad materjalid, nagu paas, raudkivi ja savi. Vaatamata tulekindla materjali propageerimisele ja nende eeliste kordvale

esiletoomisele ajakirjanduses, jäid tellised ja tsement enamikule asunikest hinnalt kättesaamatuks. Savi oli Eestis ehitusmaterjalina kasutusel juba üsna ammu, kuid asunikele väga mitmel põhjusel vastuvõtmatu. Kardeti, et eluruumid saavad niisked ja külmad, ka nõudis savist ehitamine rohkem ajakulu ja oskusi kui puidust ehitamine, sest seinad pidid olema vähemalt 60 cm paksused. Seetõttu ehitasid asunikud savist eluhooneid võrdlemisi vähe. Kõne alla tulid veel looduses leiduv paekivi ja põllukivi. Esimene oli kättesaadav eelkõige Põhja- ja Lääne-Eestis ning saartel.

Tulekindla ehitusmaterjali kasutamiseks arendati välja mitmesuguseid õnnesseina konstruktioonisüsteeme, mis lubasid ehitisi püstitada senisest odavamalt. Õnnesseina soovitati ehitada tsementkividest (sh. ka erinevas vahekorras tuhakivide ja telliskividega), mida oli võimalik koha peal käsipressiga valmistada.¹⁴ Õhuvahedega ladumisviisidest soovitati enim nn. nopsa-süsteemi. Selle süsteemi kohaselt täidetakse õnnesvahedest sisemine soojapidava ainega (saepuru ja lubja segu), välimine jäetakse tühjaks õhuisolat-

¹¹ Riigi Teataja 1926, nr. 56, lk. 711.

¹² A. Johanson, *Betoon ehitusmaterjalina põllumajanduses. Asunikkuude ja Riigirentnikkuude Liidu toimetused* 8. Tallinn, 1926.

¹³ Saviehituste rajamise kohta juhiseid vt. A. Väli, *Saviehitused*. – Maaehitisi II. Valik A.R.T. Põllumajandusliidu Ehitusetalituse väljatöötatud kavandeid. Toim. A. Volberg. Tallinn: A.R.T. Põllumajandusliit, 1930, lk. 77–91.

¹⁴ Üks töömees jõudis päeva jooksul valmistada kuni 800 tsementkivi. Vt. A. Peterson, *Asunike elamute ehitamisest kodanlikus Eestis*. – Etnograafiamuuseumi aastaraamat XX, 1965, lk. 200. Tsemendi tootmine oli Eestis 1920.–1930. aastatel kõrgel tasemel. Seda toodeti Kunda ja Aseri vabrikutes.

siooni tarbeks.¹⁵ Ka katusematerjalina soovitati tsementkatusekive.¹⁶

1920. aastate maareformi elluviimisel oli asunike esimeseks ülesandeks krundi hoonestamine. Nagu eespool mainitud, kergendas seda riiklik laen, mida enamik ka kasutas. Valitsus seadis aga pankadele kohustuseks rea ehitustehniliste juhtnööride täitmise järelevalve, sealhulgas hakati esitama elamutele kindlaid nõudeid. Selleks kasutati 1920.–1930. aastatel riigi poolt kehtestatud kaudseid sunnivahendeid, mis seisnesidki näiteks kohustuses esitada laenu saamiseks projekt.

Laenusajaatelt nõuti kõigepealt vundamendi tegemist maa külmumise sügavuselt ja selle seinast niiskuskindla materjaliga isoleerimist. Palkseinad tuli ehitada puhasnurgaga. Eluruumide kõrgus pidi olema 245 cm ja uste kõrgus 200 cm. Akende pindala suhe põranda pindalasse pidi olema 1:10. Kehtestati ka elamute ruumalade ülemmäärad, mida võeti arvesse laenu eraldamisel. Taludel suurusega kuni 10 ha võis elamu kubatuur olla 230 m³, kuni 25 ha – 290 m³ ja pindalaga üle 25 ha – 440 m³. Ehituslaenu määruuses oli punkt, mille alusel laenu soovijad pidid esitama hoone plaani, eestvaate ja ristlõike.¹⁷

Harilikult ei suutnud asunik ise projekti koostada ja saatis põhimõtted A. R. T. Põllumajandusliidu ehitustalitusele, kus arhitektid koostasid hoone plaani. Ehituse vastavust plaanile kontrolliti pealiskaudselt. See oli vajalik laenu teise osa kättesaamiseks, mida anti alles siis, kui maja katuse all.¹⁸ Ehituseeskirju pidasid seega uute tüüpprojektide valmistamisel ja asunike tellimuste täitmisel silmas eeskätt arhitektid. 1920. aastatel ilmus kaks ja 1930. aastal üks kogumik taluehituste tüüpprojekte.¹⁹ 1930. aastatel tüüpprojekte eraldi trükisena enam ei avaldatud. Projekte koostati vaid tellijate soovil.²⁰ Aruandluse järgi ehitati 1929–1935 tüüpprojek-

tide alusel valminud 311 elamust koosehitustena 210 (67,5%).²¹

1930. aastatel sarnanesid asunikele valmistatud elamute, sealhulgas ka koosehituste projektid oma plaanilahenduselt kogumikes “Maaehitisi” näidatud tüüplahendustele. Erinevused torkavad silma peamiselt detailides ja materjalides. Elamuga ühise katuse alla ehitati ait, kuur ja kindlasti laut. Eluruumi eraldas laudast harilikult ait, mis asetses poole elamu ulatuses tagaseinas, ning eespool koda, sahvri ja kuuri. Sageli oli eluruumide ja lauda vahel kyyün. Kõige ebahügieenilisemad olid need koosehitused, kus köögist pääses otse lauta.

Hoonete suuruse kavandamisel ei arvestatud sageli asunike tegelikke majanduslikke võimalusi ega perekonna suurust.²² Kül-

15 A. Volberg, Ehituskonstruksioone. – Maaehitisi II, lk. 51, 71–75.

16 F. Vendach, Tsement- ja betoontööd. – Maaehitisi II, lk. 146–147. Tsementkatusekive valmistati Saksamaal toodetud nn. Gaspari pressidega (meister tuli pressiga talusse). Üks kivi läks maksma keskmiselt 7–8 senti tükk. Vt. A. Grauen, Kuidas valmistada ja tarvitada tsementkatusekiva. – Uus Talu 1930, nr. 6, lk. 262.

17 Riigi Teataja 1927, nr. 9, lk. 98–99.

18 Meenutatakse, et kohalik ringkonna valitseja katsus käega lage, mõõtis sammudega maja väljast ja oligi kõik: Eesti Rahva Muuseum, korrespondentide vastused (ERM KV) 150, lk. 335.

19 F. Peterson, Taluehitused. Tallinn: Rahvaulikool, [1921]; Maaehitisi I; Maaehitisi II.

20 Aleksei Petersoni andmetel peaks ERA-s olema 118 asundustalu projekti, neist 74 koosehitusele ja 44 eraldi elamutele. Vt. A. Peterson, Asunike elamute ehitamisest kodanlikus Eestis, lk. 193.

21 Eelkõikuvõtteid põllumajandusloenduse andmeist. Talundihooned ja masinariistad. – Konjunktuur 1939, nr. 8/9 (57/58), lk. 401–404.

22 Kui võtta maja põrandapinna suuruse näitajaks 1–5-hektarilise krundi puhul arv 100, kasvab keskmine elamu suuruse näitaja koos maa suurusega järgmiselt: 5–10 ha – 105; 10–20 ha – 125; 20–30 ha – 139; 30–50 ha – 156; 50–100 ha – 186 ja üle 100 ha – 393. Vt. I. Kurkus, Talundite hooned. – Eesti Statistika 1930, nr. 9 (106), lk. 471.

laltki keerulise ruumijaotusega kahekordsete elamute projektid ei olnud asunikele rahaliselt vastuvõetavad. Seepärast ehitasid asunikud tunduvalt lihtsamaid elamuid, kui seda soovitasid spetsialistid oma projektides.

Koos hooneprojektidega koostati ka kohustuslikud krundiplaanid. Hoonete asupaik märgiti maastikul juba krunti väljastades. See tähendas kogu taluõue kavandamist spetsialistide poolt, kelleks olid A. R. T. Põllumajandusliidu ehitustalituses ja asundusametis töötanud arhitektid.

Leetse-Pallaste ja Matsalu kaluri-asunduste rajamine

1920. aastate lõpus pidi valitsus asundustalude rajamisel lahendama ka erakorralisi olukordi, mille põhjuseks olid näiteks Petserimaad 1928–1929 tabanud äärmuslikud ilmastikuolud, mis raskendasid niigi keerulist majanduslikku olukorda Eesti Vabariigile olulises piirkonnas. See olukord tingis Leetse-Pallaste ja Matsalu asunduste²³ rajamise, mis omakorda andsid julgust ja rohkelt kogemusi riigi ettevõtmisel ja rahastamisel toimuvaks sisekolonisatsiooniks.

Petserimaa oli vaadeldaval perioodil Eesti kõige tihedamini asustatud maakond, kus hoonete mittevastavus tervishoiutingimustele tuli kõige selgemalt esile: madalate, s.o. alla 2 m toakõrgusega elumajade hulk oli 45,9% ning nõutava akna- ja põrandapinna suhte 1:10 asemel (vaid 2% elumajades) oli see 1:20–1:40, kohati veelgi hullem.²⁴ Tegemist oli ka poliitiliselt kriitilise piirkonnaga, mistõttu osutus eriti oluliseks rahulolematute olukorra leevendamise ning petserimaalaste integreerimiseks nende asundamine võimalikult kaugetesse piirkondadesse.

1928.–1929. aastal toodi 14 perekonda Petserimaalt Suure-Seltsõ külast esialgu Paldiskisse, hiljem majutati nad ajutiselt Pallaste mõisa peahoonesse ja Leetse mõisa veel säilinud kõrvalhoonetesse. Leetse-Pallaste ka-

luriasunduses hoonestas riik 11 krunti, 3 krundi hoonestamine jäi ümberasujate endi kanda. Petserimaalaste talud asusid ühel pool teed pikas reas, mille katkestas mõis. See oli taotluslik, sest nii hoiti ära veneilmelise küla teke. Mõisast lõuna poole jäävat seitset hoonet ühendas tänav, millel puudus küll vene külale iseloomulik tara, kuid hoone ja teeserva vahele võis istutada üksikuid puid. Lääne pool mõisat asuvad seitse hoonet asusid krundi keskel. Neid talusid ühendas vana rannaäärne tee.

Asunikud võisid ise valida kahe projekti vahel. Kummagi majatüübi juures ei puudunud venepärane joon, mille eesmärgiks oli muuta vene perekondadele nende uus kodu südamelähedasemaks. Üheksa asunikku valis kallima, s.o. kahekorruselise eluosaga hoonet kavandi, vaid mõned otsustasid ettenägelikult poole odavama kasuks. Üldiselt ei hoolitud hinnast, sest mitmekordsete abisaamiste järel oldi juba harjunud mõttega, et küll riik maksab. Kuna asundus asus suvituspiirkonnas, ehitati teisele korrusele eluruumid, et neid suvitajatele välja üürida. Hooned olid rajatud poolümarpalkidest, raud- ja paekivivundamentidele, katused olid Avinurmes valmistatud pilbastest. Laudad ehitati puhtad, s.t. betoonpõrandaga.²⁵ Viiel hoonel olid eluruumide alla ehitatud keldrid, nelja juures osutus see aga liiga kõrge põhjaveetaseme tõttu võimatuks. Ka väljakäigud sai elumajaga kokku ehitada ainult seal, kus maapind seda võimaldas.

Arhiivimaterjalide hulgast võib paraku leida ainult ühe Anton Soansi tehtud Leetse

²³ Tänapäeval kasutatakse küla ajaloolist nime Keemu.

²⁴ Vt. Petserimaa tervishoiuline kirjeldus. Toim. A. Rammul. Tartu: Tartu Ülikooli Tervishoiu Instituut, 1935, lk. 24.

²⁵ ERA, f. 1650, n. 1, s. 13.

asunduse projekti²⁶, mis oma erakordsuses annab põhjust oletada, et tegu on just eespool kirjeldatud suvitajate majutamiseks mõeldud hoonete kavandiga (ill. 1). Hoone kõrge pae-kivist sokli välimise külje ladumiseks on kasutatud siledaks tahatud kive. Eluhoone sissekäigu ees oli balustraadiga katusealune, otsaseinas asuval aknal näeme projektil rahvusromantilisest stiilist lähtuvaid aknalauke. Leetse asundusest pärineval fotol aga aknaluugid puuduvad (ill. 2).

Peale nende üheksa hoone ehitati katseehitusena Leetse kaluriasundusse ka üks tsementkividest elumaja-laut-kuur, et välja selgitada tsementkivihoone ehituskulud ning tsemendi kui ehitusmaterjali kõlbulikkus maa-oonete ehitamisel.²⁷ Nopsa-süsteemis koos ehitus (elumaja osa kahetoaline, vahekuur ja laut) oli rajatud paekivist vundamendile ning hoonet kattis tsementkivist katus. Hoone ehituskulud osutusid aga väga kõrgeks: esiteks sellepärast, et kogu töö tehti palgatööjõuga ja teiseks ei olnud ehituskohal tsementkivide valmistamiseks kõlbulikke kruusa ning seda tuli vedada mererannalt.

Meenutades, millistest oludest uued asunikud pärit olid, oli kogu külakorraldus nende jaoks täiesti uus kogemus. Mõned pered ei suutnudki kümne aasta jooksul kohaneda nende jaoks äärmise eraldatuse ja vaikusega.²⁸

Neljateistkümne pere ümberasustamine oli alles algus. Probleemile ootas lahendust tunduvalt suurem hulk Petserimaa perekondi.

Ka Satserinna valla Issadi küla elanike eluhooneid ähvardas vesi Pihkva järve uhtuda, mille peale Põllutööministeerium tegi korralduse soovijate koloniseerimiseks Läänemaale Matsalu mõisa maadele. Kalurite asundamiseks reserveeriti 17 asunduskrunti²⁹, soovijaid oli aga sadu.

Ehitamiseks oli Matsalu Eesti raskemaid regioone, sest puudusid tähtsamad ehitusmaterjalid – saematerjal, telliskivid, lubi jne. –,

ning neid tuli muretseda kaugel maa tagant. Kohapeal olid saadavad maakivid, savi ja liiv ning peale selle veel katusematerjalina pilliroog. Matsalu asus 60 km lähemast raudteest, puitmaterjali oli lihtsam kohale tuua meritsi Hiiumaalt. Kuid ka mereveed olid raskendatud, sest Matsalu lahe madala vee tõttu ei pääsenud laevad sadamasse. Seega toimetati materjal randa lootsikutega. Ehitustöölisel toodi Tallinnast ja Saaremaalt.

Ehituspuidu puudumise kompenseeris aga savi ja liiva olemasolu, mistõttu oli koht sobilik just saviehitiste rajamiseks. Kagu-Eestis oli see ehitamisviis ammuilma tuntud.³⁰ Probleemiks kujunes vaid see, et savimajade puhul tuleb vundament eelmisel aastal valmis ehitada. Seega sai majade ehitamisele asuda alles 1930. aastal. Ehitustegevust polnud aga võimalik nii kaugele edasi lükata, seepärast valiti hoone tüübiks esialgu koos ehitus – palk-elumaja-laut kuuriga ühe katuse all.³¹

Esimeses etapis ehitati viis palkmaja – koos ehitust – projekt nr. 2 järgi: kaks tuba, köök, sahv, suur sahv ehk “ait” ja hoone otsas rehealune (ill. 3). Küttekolleteks olid majas pliit ja suur vene ahi. Kohe alustati ka savimajade ehitust (ill. 4). Kerkis kolm savimaja, millest kahel ehitati pööning välja kooli tarbeks. Kolmandal aastal valmis veel kuus savimaja, neist ühel vaid elumaja ilma lauda ja kuurita (kõik ilma väljehitatud pööninguta). Hooned rajati sõna otseses mõttes rannale.

26 ERA, f. 1650, n. 1, s. 245.

27 ERA, f. 1650, n. 3, s. 176.

28 Väide põhineb toonases ajalehes järjeloona ilmunud artiklist “Peipsi soodest Paldiski kaldale” (juuli 1938), kuid kahjuks pole veel õnnestunud kindlaks teha väljaande nime. Ajaleheväljalõiked pärinevad Lembit Odrese kogust.

29 Kolm peret loobus enne hoonete rajamist: ERA, f. 1650, n. 1, s. 350.

30 Petserimaa ülesehitamine. – Postimees 9. XI 1921, lk. 6.

31 ERA, f. 1650, n. 1, s. 350, l. 234, 289.

Vaatamata rasketele elutingimustele kohanesid vene kalurid aja jooksul Matsalu piirkonnaga. Tegemist oli varanduslikult nigelas seisus suurte perekondadega, kes valdasid riigikeelt kehvasti või ei osanud seda üldse. Esialgu oli neil kasutada vaid üks elamiskõlblik maja, maad saadi suhteliselt vähe, sest eeldati, et nende põhitööks saab kalapüük. Samas nappis püügivahendeid, kala hind langes. Puudus oli sularahast, võlad suurenesid. Ikkalduse tõttu oli puudus ka toidust.

Hoonete ehitamisel tehtud vigadele vaatamata täideti kas või osaliseltki riigi ees seisnud ülesanne: peavarju ja elatusallikata jäänud talupoegade maa ja eluasemega varustamine. Selle asunduse puhul täitis Eesti Vabariik ka teise, poliitiliselt väga olulise ülesande, astudes katselise sammu veneeelse elanikkonna integreerimiseks. Eluga toimetulekuks tuli kas omandada eesti keel või lahkuda. Tänu kompaktsel asustusele säilitasid siinsed asunikud ühelt poolt omakeelse suhtlemise ja nende lastel oli võimalik saada emakeelset haridust.³² Samas omandati tänu kogukonna väiksele igapäevaseks asjaajamiseks hädavajalik eesti keel ja alates viiendast klassist tuli lastel haridusteed jätkata eesti keeles.

Tänaseks on neljateistkümnest püstitatud koossehitusest kasutuses kolmteist. Ühest saviehitisest on säilinud vaid õuele lagunema jäänud vundament, mille kõrvale on rajatud uus eluhoone. Kaks palk- ja üks savimaja on aga renoveeritud ning sellega tagasi saanud oma algaastate ilme.

Selline paljude perede üheaegne ümberasustamine, nagu sai hädaolukorra tõttu teoks Matsalu ja Leetse asunduses, andis riigile julgust võtta ette juba suuremate ning põhjalikumaid ettevalmistustöid nõudvate uudisasunduste – sh. enamus sooasundusi – rajamine.

Uudisasunduste rajamise esimene etapp. Pikavere-Suursoo

1929. aastal alanud majanduskriisi tõi kaasa tööstus- ja põllumajandustoodangu järsu languse, töötus tõusis rekordilisele tasemele. Loodeti, et majanduse madalseisu ületamiseks kulub vaid paar aastat, 1931. aastaks oli aga selge, et kriis süveneb veelgi ja selle ületamiseks tuleb valitsusel rakendada erakorralisi abinõusid.

Paralleelselt maaseaduse alusel mõisa kultuurmaade tükeldamise ja väljaandmisega rajati juba 1920. aastail asunduskohti ka riigi uudismaile, metsaraiesmikele ja madalsole. Suurematest tolleaegsetest asundustest väärivad mainimist järgmised: metsaasundused – Pärnumaal Laiksaare ja Orajõe vallas ja Virumaal Narva jõe ja Sonda-Mustvee raudtee piirkonnas; sooasundused – Läänemaal Paatsalus ja Laikülas, Harjumaal Raasiku Kaie soos ning Pärnumaal Väandras. Üldse rajati uudismail kuni 1929. aastani *ca* 2000 asunduskohta. Maakasutamine neis oli kuni 30 aastat tasuta, kuid asujad pidid ise tegema kõik tarvilikud tööd, alates juurdepääsuteedest ja kuivenduskraavidest ning lõpetades majapidamise asutamisega.³³

Enam või vähem õnnestunuks võis lugeda metsamaa-asundusi, mis olid maaseaduse alusel rajatud suurte metsade piirkondadesse, kus metsatöödest saadav kõrvalteenistus võimaldas asunikele äraelamist. Tolleaegne asundamisviis soopiirkondades ei andnud aga rahuldavaid tulemusi. Asunikud ei suutnud ainult oma jõududega rajada soodesse kuivendussüsteeme ega teedevõrku. Riigil tuli hakata

³² K. Lõuna, Venelased Läänemaal 1918–1940.

Tähtsusetu vähemus? – Läänemaa Muuseumi toimetised VII. Toim. Ü. Paras. Haapsalu, 2003, lk. 83.

³³ T. Sinberg, Uue asundustegevuse arengust 1929–1935. a. – Konjunktuur 1936, nr. 8/9, lk. 510.

investeerima suuremaid summasid asumisvõimaluste loomiseks ja edendamiseks.

1929. aasta möödus peamiselt organiseerimise tähe all. Et kultuurimaad olid selleks ajaks maasoovijatele riiklikust maatagavarast viimseni välja jagatud, jäi uudismaade asumiskõlblik tagavara metsamaade ja soostunud heina- ja karjamaade näol ainsaks võimaluseks kustutada “maanälga”. 1930. aastaks oli selge, et soode asundamine muutub möödapääsmatuks. Alguse sai 12 aastat (1930–1942) kestev sooasunduste rajamine. Esimeseks selliseks sai Harjumaal Peningi vallas rajatud Pikavere-Suursoo, kus alustati mõõtmis- ja kuivendustöödega 1930. aastal.

Pikavere asundamine algatati ajal, mil põllumajanduskriisi veel ei olnud ja seda ei osatud ka ette näha. Selle taga oli ka soov saada kogemusi soode asundamise alal. Asundusse oli plaanis rajada 50 talu. Enne peakraavi kaevamist oli soopind pea üleni kaetud vee-ga. Mineraalmaaga saarekestel, mis olid üldisest legendikust kõrgemal, oli varem tehtud heina.³⁴

Pikaveres teostati ehitustöid järgmisel põhimõttel: materjalid muretses ja töötas ümber asunduskomisjon, kes andis seejärel töö üle ehitusettevõtjale. Et Pikavere-Sooküla või Pikavere-Suursoo asundus³⁵ asus Tallinnale sedavõrd lähedal (ca 28 km), toodi enamik töölistest pealinnast. Läbi aasta oli maaparandus- ja ehitustöödel keskmiselt 160 töölist, lisaks uusmaasaajad.

Arhiiviallikaist võib lugeda, et asunduskomisjoni juures töötati välja ja võeti kasutusele mitmeid tüüpprojekte.³⁶ Neljal hoonel olid esimese korruse eluruumid, laudad ja majandusruumid 1931. aasta lõpuks enam-vähem väljaehitatud.³⁷ Hooned ehitati nopsa-süsteemis – kaks välimist kihti tsementkividest, sisemine tellistest. Pikaveres ehitatavate asunikehoonete puhul võeti kasutusele

ka tehnoloogilisi uuendusi. Nimelt otsustati ühe rajatava koosehituse püstitamiseks nopsa-süsteemis kasutada kahe sisemise kihi ladumiseks tsementkivide asemel tuhakive. Selleks andis põhjust Tallinnas tegutseva “Patenteeritud tuhakivide tehase” poolt asunduskomisjonile tehtud ettepanek ühe hoone ehitamiseks põlevkivituhast valmistatud ehituskividest. Tehase esindaja soovitas seinad ladduda nopsa-süsteemis nii, et välimine kiht saaks laotud tsementkividest, kaks sisemist aga tuhakividest.

Eelarve järgi arvestati normaaltalu hoone hinnaks maksimaalselt 4600 krooni. Asunduskomisjoni nõukogu avaldas aga rahulolematust hoonete kalli hinna üle, sest kohati ulatusid tegelikud kulud isegi 6000 kroonini, mis tõi kaasa uudismaaharijale liiga suure võlakoorma. Varasema kogemuse põhjal tulid asunike endi ehitatud hooned tunduvalt odavamad. Asunduskomisjoni ees seisis aga ülesanne võimalikult palju inimesi võimalikult lühikese ajaga rajatavatesse küladesse ümber asustada. 1932. aastaks oli suurte raskustega enam-vähem pool tööd tehtud. Varem läbipääsmatusse soosse oli kerkinud 32 taluga (u. 100 inimest) sooküla korralike juurdepääsuteedega, valgete seinte ja punasekatuseliste hoonetega (nagu ajakirjanduses korduvalt mainiti) ning plaanipäraselt kavandatud viljapuuadadega, mis läks riigile maksma 188 tuhat krooni (ill. 5).³⁸

Kulutused osutusid aga plaanitust tunduvalt suuremaks. Kaaluti ka tööde pooleli jätmist, aga see oleks tähendanud veel suuremat majanduslikku kahju, sest maaparandus-

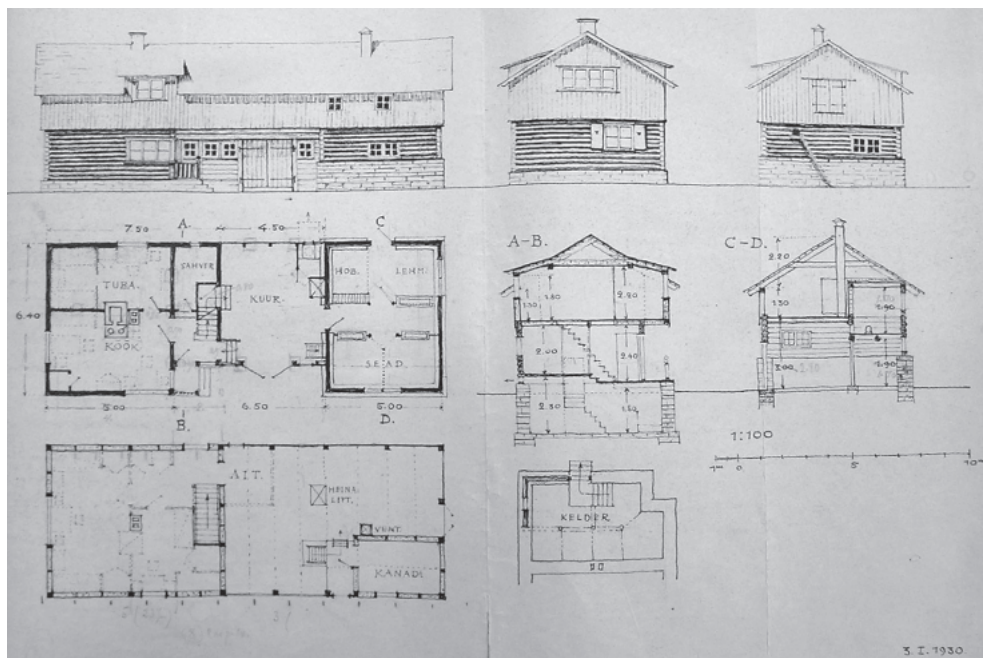
34 ERA, f. 1650, n. 1, s. 257.

35 Allikates kasutusel mõlemad nimekujud, tänapäevane küla nimi on Suursoo.

36 ERA, f. 1650, n. 3, s. 258; f. 1650, n. 1, s. 1.

37 ERA, f. 1650, n. 1, s. 13.

38 Riigivanem Pikavere sooasunduses. – Päevaleht 16. VIII 1934, lk. 3.



1.
Arh. Anton Soans
Leetse-Pallaste kaluriasundusse projekteeritud
asundustalu
ERA, f. 1650, n. 1, s. 245



2.

Asundustalu Leetse-Pallastes

Foto 1930. aastatest

Eesti Ajaloomuuseum (EAM), f. 16, n. 4, s. 19



3.
Palkhoone Matsalu asunduses
Foto Elo Lutsepp (2005)



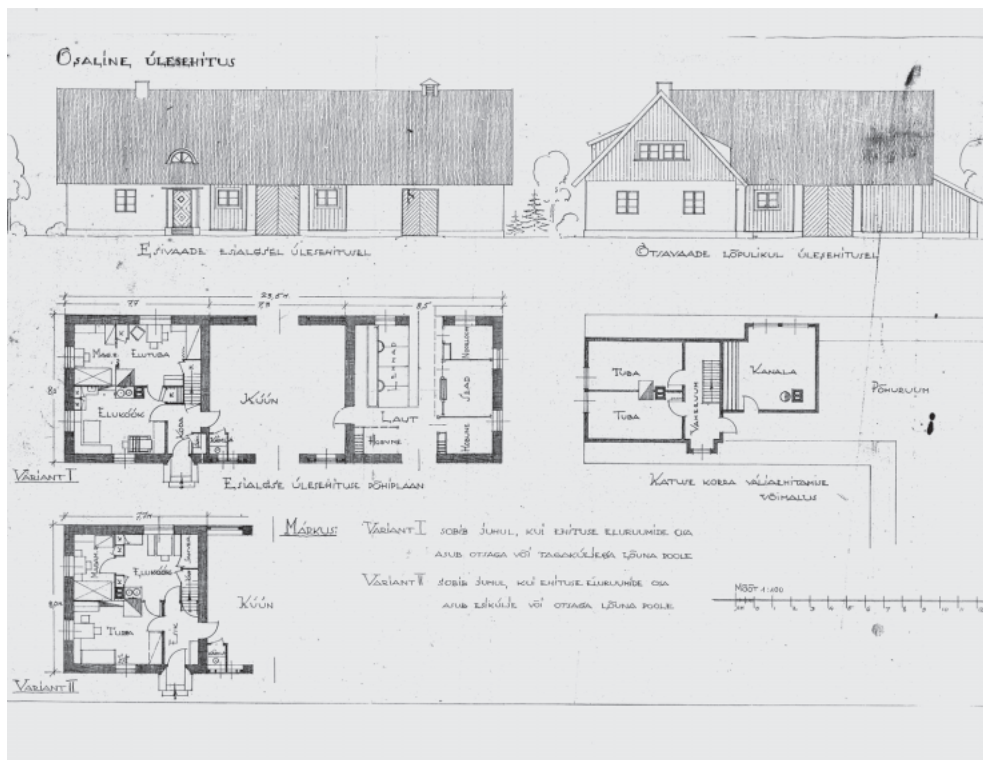
4.
Perekond Starkoffidele kuuluv savihoone Matsalu
asunduses
Foto Elo Lutsepp (2005)



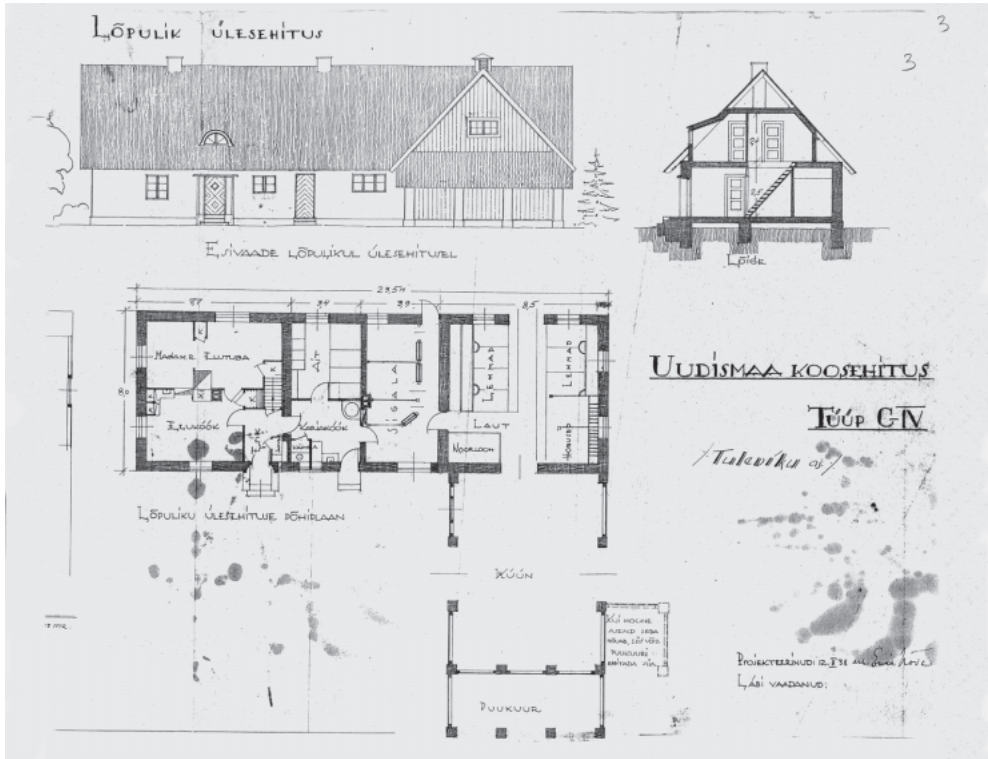
5.
Valmiselamu Pikaveres
Valitsusasutiste tegevus 1918–1934.
Tallinn: Riigikantselei, 1933



6.
Metsa talu Lepplaane asunduses
EVM, N 321:34



7.
 Uudismaa-asunduse koossehituse tüüp C-IV, osaline
 väljaehitus
 ERA, f. 1650, n. 1, s. 577

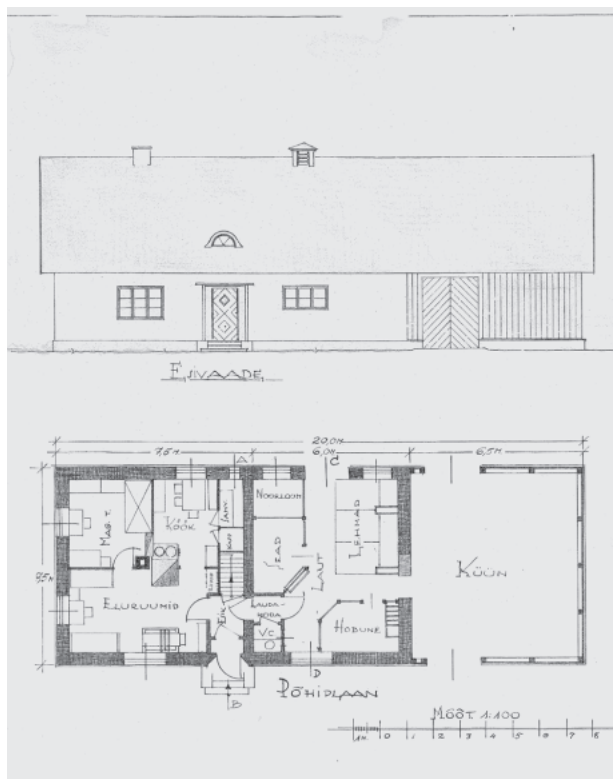


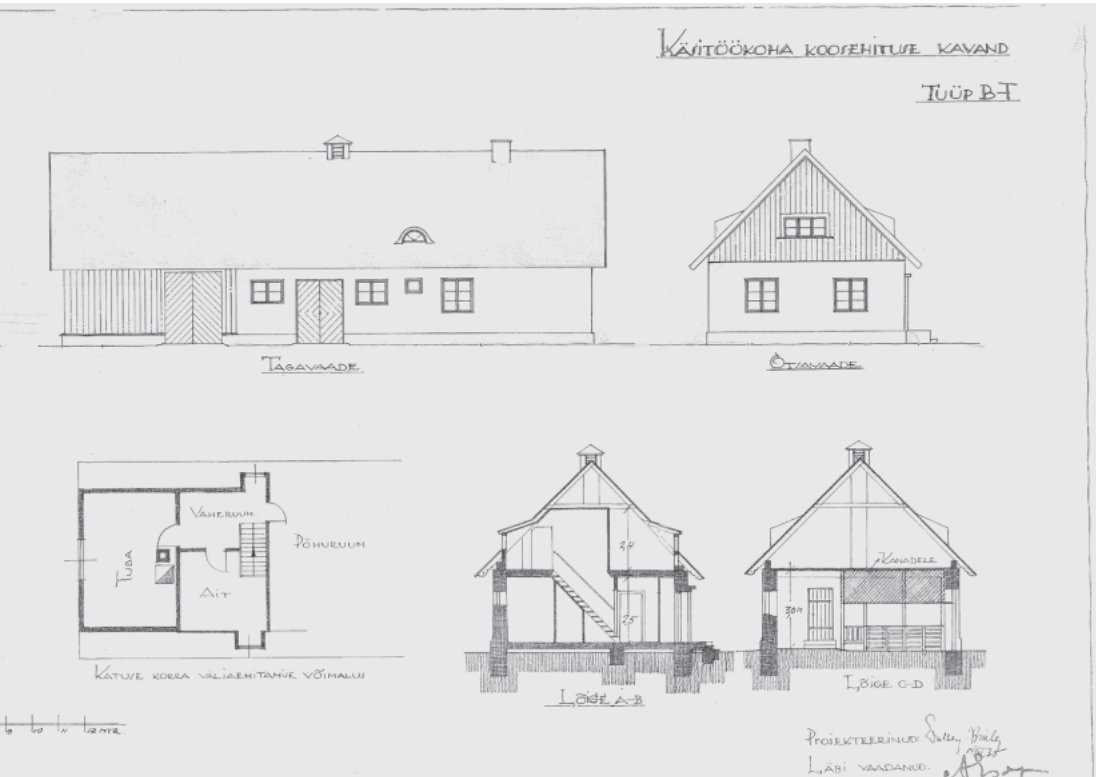
8.
Uudismaa-asunduse koosehituse tüüp C-IV, lõplik
väljaehitus
ERA, f. 1650, n. 1, s. 577

9.
Uudismaa koosehituse tüüp C-V
EAM, f. 22, n. 1, s. 23



10.
Käsitöökoja koossehituse kavand tüüp B-I
EAM, f. 22, n. 1, s. 22





tööd olid selleks ajaks teostatud kogu algsest kavandatud territooriumil.

Asunduskomisjonis otsiti lahendusi ettevõtmise jätkamiseks. Hoonete odavamaks muutmiseks otsustati 1933 ehitamisele tulevate majade eluruumide pindala vähendada, s.o. teha senise kolme toa asemel kaks ning alumaja osa tsementkivi asemel puidust.³⁹

Et Pikavere-Suursoo asus Tallinna lähedal, oli sellel näidisasunduse funktsioon. See tõttu oli tähtis, et hooned ja kõik sinna juurde kuuluv oleksid lõplikult viimistletud. 1935. aasta juunis koostati ülevaade Pikavere ehitiste olukorrast, kus märgiti, et enamiku hoonete puitosad olid endiselt värvimata, värvitud olid vaid kiviosad.⁴⁰

Samaaegselt läks 1930. aastate algul töö lahti veel vähemalt 15 asunduses, need olid aga Pikavere-Suursoost tunduvalt väiksemad. Sagedamini mainitakse allikates Puru, Piiri, Liplapi, Asso ja Murasoo asundusi. Seal toimus hoonestamine koostöös asunduskomisjoniga ja hooned kavandati eranditult koosehituse põhimõttel L-kujulisena. Sama lahendust oli kasutatud ka mõningate Pikavere koosehituste puhul. Kahest tiivast moodustunud nurk kaitses taluõue tuulte eest ja oli talitustööde teostamisel mugavam kui lausehitus. Seda plaanilahendust kasutati hiljem ka suuremates uudisasundustes vaheldumisi traditsioonilisemaga, muutes asunduse üldpilti mitmekesisemaks.

Aastaid 1929–1932 nimetasid tolaaegsed asundustegevuse teoreetikud katseastateks, sest sellekohane praktika puudus ja oli vaja leida uutele oludele sobivaid töövõtteid ja -viise, neid katsetada. Teisalt ei olnud erilist põhjust tegevuse forsseerimiseks, sest ka maa-reformi läbiviimisel rajati asundusi nn. eriotstarbemail ja anti vana asundamisviisi (maaseaduse järgselt eraldatud asunikutalud) alusel välja igal aastal mitusada uut talu.

1932. aasta lõpus ootas Põllutööministeeriumis rahuldamist umbes 7000 maasoovija palvet. Nende esitajate hulgas oli nii talude rentnikke, endiseid sõdureid kui ka riigi- ja omavalitsuse teenistuses töötanud. Varasematel aastatel, kui maareservid olid suured, rahaldas Põllutööministeerium igal aastal umbes 1100–1200, 1932. aastal aga vaid 600 maasoovija palvet.⁴¹

1933 jõudis majanduskriis Eestis haripunkti ja töötute arv tõusis rekordiliseks. Otsiti ummikust väljapääsu. Kõlama jäi mõtte forsseerida asundustegevust, sest see oli kindlaim abinõu tööpuuduse vastu võitlemiseks.⁴² Hakati koostama tegevuskava lähemaks viieks aastaks.

Uudisasundusi hakkab kavandama Erika Nõva. Lepplaane

Enneolematu tööpuudus ähvardas sotsiaalsete vapustustega. Riik oli sunnitud maksma erakordselt suures ulatuses sotsiaaltoetusi. Probleemile püüti leida lahendust ka hädaabitööde näol. Ehkki see koormas veelgi enam riigi maksebilanssi, olid need kulutused sotsiaalpoliitiliselt vältimatud. Olukorras, kus tööpuudus oli järjest süvenenud – 1923. aastal registreeriti 1000 töötut, 1932. aasta märtsis aga juba ca 32 000, mille tõttu 1931/32 hädaabitööde hooaeg nõudis riigilt ligi miljon krooni⁴³ –, oli uudseks lahenduseks kavatsus viia Pärnumaal Lepplaan

³⁹ ERA, f. 1650, n. 1, s. 258, l. 511.

⁴⁰ ERA, f. 1650, n. 1, s. 258.

⁴¹ 7000 maasoovija palvet. – Postimees 4. XII 1932, lk. 1.

⁴² Riigi Teataja 1933, nr. 85; T. Sinberg, Uue asundustegevuse arengust 1929–1935. a. – Konjunktuur 1936, nr. 8/9, lk. 516.

⁴³ 1930. aastate algul oli riik kandnud väga suuri kulutusi sotsiaaltoetuste maksmisega töötutele: 1930/31 – 0,6 milj., 1931/32 – 1,3 milj. ja 1932/33 – 3,2 milj. krooni. Vt. E. Ant, Asundustegevus töötuse vältimise abinõuna. – Agronoomia 1934, nr. 5, lk. 203.

asundustöid läbi hädaabitööde korras. 1932. aastal koguti Põllutöoministeriumis andmeid Pärnu tööbörzil registreeritud töötute kohta, mille tagajärjel sündis otsus paigutada osa töötutest ümber Pärnumaal Lepplaan- de rajatavasse asundusse, mis kujunes esimeseks tõsiseks katseks juhtida töötud maa- le elama.

1933. aastal kutsus asunduskomisjoni ju- hataja August Esop enda alluvusse tööle noo- re naisarhitekti Erika Nõva⁴⁴, oma õpingu- kaaslane August Volbergi õe. Erika Nõva lõ- petas 1931 Tallinna Tehnikumi Eesti teise naisarhitektina.⁴⁵ Nagu vendki pärines ta maalt ja talulapsena oli maateema talle tut- tav ja hingelähedane.

Selleks ajaks oli Anton Soans asundus- komisjoni arhitektina⁴⁶ juba koostanud Pärnu lähedal Are vallas asuvalle Lepplaane asun- dusele planeerimiskava. Ta olevat kavanda- nud ka ehitistele eskiisprojekte, kuid need hooned olevat olnud suuremad, kui ehitus- rahad võimaldasid, ja seega nõuetele mitte- vastavad.⁴⁷ 1933. aasta kevadtalvel töötas Erika Nõva välja uue parandatud planeeri- miskava koos kõigi ehitusprojektidega. Ta- lude reeglipärane paigutus ja grupeerimine teostati uudseil põhimõtteil. Suurema asula tõttu ja ümbruskonda arvestades planeeriti keskusesse kahe peatee ristumiskohale ka koolimaja ja kauplus.⁴⁸ Uudisasundusse ka- vandati 57 uut krunti, neist kahekümnele paigutati Pärnu linna töötud, kes olid maalt pärit. Taluhoonete ehituskuludeks arvestati u. 2000 krooni. Tuletades meelde Pikaveres ehitusmaksumuseks olnud 4000–4600 kroo- ni, on kohe selge, et hoonete kavandamisel arvestati tunduvalt väiksema ehitusmahuga.

Asujate omal ettevõtmisel oli lubatud ehi- tada ka palkmaju, mida kokku rajati 28.⁴⁹ Asunduse hooned kavandati võimalikult ühes stiilis, et moodustuks ühtlase ilmega kaunis tervik, mida saaks demonstreerida ka välis-

külalistele. Viimast aspekti rõhutati mitmel korral ajakirjanduseski. Kavas oli seega ra- jada näidisasundus, nagu Pikaveregi puhul nägime.

Asunduskomisjoni ehitatud hoonete ena- mik oli kavandatud nopsa-süsteemis koos- ehitustena. Esimeses järjekorras rajati ajutiste ruumidega hooned (tüüp I-10⁵⁰ ja selle alu- sel välja töötatud variandid), mis olid mõel- dud kasutamiseks esimeseks viieks-kuueks aastaks. Neid oli võimalik laiendada kahele poole, seda nii tsementkivi- kui ka palkehi- tiste puhul. Seega tuli kõigepealt ehitamise- le ainult karjalaut ühes kahe ajutise eluruu- miga. Karjalauta sai osaliselt kasutada kuu- rina ja pööningut põhuhoidlana. Vajadusel võis ajutiste eluruumide peale ehitada kana- la (esialgu kasutati sedagi pinda eluruumi- na): kanala aknad tuli seega kavandada ot- saviilu ning alles lõplike eluruumide välja- ehitamise korral sai ehitada katuseaknad hoo- ne esi- ja tagaküljele. Teises etapis tuli väl- jaehitamisele küün ning seejärel lõplikud eluruumid, mida vajadusel võis veel katuse alla juurde ehitada. Esialgsed eluruumid sai

44 Erika Volberg (4. IV 1905 – 22. IV 1987). 1934 abiellus ta kirjakunstnik-fotograaf Ilmar Breibergiga, misjärel näeme tema teostatud projektidel kaksik- nime – Volberg-Breiberg. 1936 eestistasid nad oma nime Nõvaks.

45 Paula Ilves-Delacherie sai 1929. aastal diplomi Budapesti tehnikaülikoolist, kuid läks mõni aasta hiljem elama Pariisi. Esimese naisarhitektina lõpetas Tallinna Tehnikumi 1931. aastal Erika Nõva, kolm aastat hiljem ka Salme Vahter-Liiver. Nemad jäidki ainsateks diplomeeritud naisarhitektideks sõjaeelsetes Eestis.

46 Anton Soans (1885–1966) töötas 1928–1932 Põllutöoministeriumi katastri ja maakorralduse osakonnas, olles samal ajal Tallinna Tehnikumis linnaplaneerimise õppejõud.

47 E. Nõva, Minu töö ja elu. Koost. A. Lass. Tallinn: Eesti Arhitektuurimuseum, 2006, lk. 26.

48 ERA, f. 1650, n. 1, s. 365.

49 ERA, f. 1650, n. 1, s. 365.

50 ERA, f. 1650, n. 1, s. 366.

väikeste ümberkorraldustega muuta aidaks ja karjaköögiks, mis olid esikuga eluruumidest eraldatud (puust koosehituse tüüp I-12).⁵¹ Lõplikult väljaehitatud hoone sai otsaseina rõduga sissepääsu. Katused, viilualused ja trempelsein värviti Rootsi punaseks.⁵²

On teada, et Metsa talu hoone ehitati tsementkivide asemel hoopiski Pärnu “Waldhofi” vabriku telliskividest. Esialgu olid tubadel Poola laed⁵³ nagu enamikul selle aja taluelamutel, mis hiljem asendati punnlaust lagedega. Tapeete eluruumides ei kasutatud, seinad olid töödeldud lubjapiimaga. Korstnajaalg paiknes sellel ja ka mitmel teisel majal, nagu 1992. aasta fotodelt näha, välisseinas, sest hoonet lõplikult välja ei ehitatud.⁵⁴ Nii jäidki ajutiste ruumide tarbeks ehitatud korsten ahju- ja pliidilõõridega maja otsaseina (ill. 6).

Lepplaanes praktiseeritud töötute asundamise viis oli Eesti Vabariigis esmakordne. Maasaajatele anti küll kohad esialgu katseajaga, kuid nende suunamine maale osutus tulemusrikkaks. Rahuldavad tulemused õigustasid ka edaspidi ulatuslikku hädaabitõolist asundamist, mis tööpuuduse vastu võitlemisel osutuks üheks tähtsamaks ja mõjuvamaks abinõuks.

1934 kui asundustegevuse murranguaasta

1934. aastat peetakse asundustegevuses murranguaastaks. 1930. aastate Eesti majandusfilosoofiat oli mõjutanud saksa teadlase Friedrich Listi õpetus majanduslikust natsionalismist, mille juhtiv põhiidee oli rahvus, “rahvuslik süsteem”. Sellest lähtuski Eesti Vabariigi valitsuse siht viia rahvuslik majandus õitsengule.⁵⁵

Eestis võeti kurss valitsuse osa suurendamisele majanduselu korraldamisel. Vabariigi valitsus tunnistas asundustegevuse tähtsaimaks abinõuks majanduskriisi ja töötuse

vastu võitlemisel ja lubas selleks kulutada järgneva viie aasta jooksul igal aastal kuni 2 miljonit krooni tingimusel, et luuakse vähemalt 800 uut majapidamist aastas. Seda lubadust võidi kasutada kolmel järgneval aastal paraku vaid pooles ulatuses, sest maa-kapitali halb laekumine ja mitmesugused lisaväljaminekud ei võimaldanud asundustegevust enam krediteerida.⁵⁶

Samast aastast hakati uudse lahendusena Saksamaa eeskujul kasutama vangide tööjõudu. Selleks asutati kaks töölaagrit Peressaares ja Oidremaal, kus maaparandusel ja ehitustöödel kasutati vangide tööd. Hoonete rajamisega alustati neis asundustes juba 1935. aastal.⁵⁷

24% kogu väljaantud uudismaakohtade arvust pidi hoonestama riik. Ühe valmishitise hinnaks kujunes keskmiselt 2800–2900 krooni. Asuja pidi ise lisama tööde ja vedude arvel vähemalt 500–600 krooni.⁵⁸ Riigi suure panuse eesmärgiks oli otstarbekohaste maaehitiste tüüpide ja tulekindla ehitusmaterjali propaganda ning ehk kõige olulisemana – asundamisprotsessi kiirendamine ja hõlbustamine eriti raskeis tingimuis. Nii kestis hoonestamine asujate endi algatusel 5–6 aastat, riigi algatusel aga vaid 2–3 aastat.

51 ERA, f. 1650, n. 3, s. 1045.

52 ERA, f. 1650, n. 1, s. 366.

53 Poola laudis on kahekihiline laudkate, mille alumised laud paiknevad üksteisest kindlal vahekaugusel ja ülemised katavad neid vahesid, tekitades korrapäraselt võõrdilise pinna. Alumiste laudade servas võis olla lihtne hõõvliga lükatud profiil.

54 Eesti Vabaõhumuuseum, etnograafiline arhiiv (EVM EA) 28, lk. 62–64. Sama allika põhjal on teada, et talu aasta rent oli ca 2 peekoni hind.

55 M. Pihlamägi, Eesti industrialiseerimine 1870–1940. Tallinn: Teaduste Akadeemia Kirjastus, 1999, lk. 143.

56 M. Kaing, Maapoliitika Eestis aastatel 1919–1940. – Geodeet 1998, nr. 17, lk. 20.

57 ERA, f. 1650, n. 1, s. 351.

58 E. Ant, Uudismaa-asunduste areng 1930–34. – Konjunktuur 1936, nr. 19, lk. 404.

1934. aastani oli koostatud 41 väiketalu hoonestamise tüüpprojekti.⁵⁹ Neist riigi ettevõtetel ehitamiseks oli kasutusel 18 projekti: 11 talude ning 7 kaluri- ja käsitööliskohtade hoonestamisel. Need arendati välja kolmest-neljast algtüübist, kusjuures iga uue variandi puhul püüti kõrvaldada eelmise kavandi juures ilmnunud puudusi. Praktikast olid kasutusel peamiselt koosehitiste projektid, sest need vastasid väiketalu käituskavadele kõige paremini. Püüti leida kavandit, mida oleks võimalik ehitada välja järk-järgult üksikute osade kaupa, vastavalt majapidamise arengule.

Kõik tüüpprojektid nägid lõplikus variandis ette mansardkorrusele kahte kuni kolme tuba, kuid enamasti neid majanduslikel põhjustel välja ei ehitatud või ehitati vaid üks tuba. Seetõttu tehti muudatusi alumise korruse põhiplaanis: nt. kahe toa asemele ehitati kolm. Selle tagajärjel kannatas kogu majasisene ruumide asetus (nt. köök vähenes pindalalt ja sai ebaotstarbeka koha). Kuigi tänu arhitektide agarale soovitusel mõnevõrra küll levis teine väljapääs, jäi see uudisasundustes siiski väga tihti välja ehitamata või suleti hiljem kui tarbetu. Näiteks Lepplaanes ei ehitatud hoone põhimahtugi alati lõplikult välja.

1935. aasta algul koostati kolm uut normaaltalu hoonestamise kavandit koosehituse põhimõttel järkjärgulise väljaehitamise võimalusega (C-III, C-IV, C-V), sest seni kasutusel olnud eespool kirjeldatud ehitusplaanid ei osutunud kõige otstarbekamaks. Pikaveres kasutusel olnud tüübid jäid liiga suureks (240–260 m²), need olid täiel määral funktsionaalsed alles majapidamiste pikemaajalise kasutamise järel (10 aastat). Lepplaane ehitised osutusid aga liiga väikeseks (70–90 m²) ja neid tuli laiendada juba järgmisel aastal. Uute projektide järgi kuulus esialgselt väljaehitamisele ca 2/3 ehitisest (180–190 m²; ill 7, 8, 9).

Teiseks tähtsaks küsimuseks oli ehitusmaterjali valik. Asunduskomisjonis nõustuti lõpuks tõsiasjaga, et saviehitised meie oludesse hästi ei sobi, sest nõuavad peremehelt korrashoidmiseks suurt hoolt (iga-aastane lupjamine) ja ilmastiku mõjul tekkinud viigade (krohvi varisemine) õigeaegset parandamist, millega asunikud, kellel reeglina puudus põlvest põlve edasi antud talupidaja kogemus, ei olnud harjunud. Hoolimata aktiivsest tsementkivi propageerimisest, ei juurdu nud see laenude abil ehitajate hulgas endiselt kuigi suure eduga. Kõige rohkem ehitati ikkagi puit- (55%) ja kiviehitisi (24%, peamiselt riigi ettevõtetel), kuid siiski ka saviehitisi (16%) ja segamaterjalist ehitisi (5%).⁶⁰

Asundusameti arhitektina töötas Erika Nõva paralleelselt Lepplaane asunduskava kõrval ka Pillalalu planeerimisega. 1935. aastal alustati asunduse rajamisega Harju- ja Järvamaa piirile Pillalalusse, kuhu esialgu planeeriti 54 krunti. Hoonete tüübiks, nagu kõikides uudisasundustes, oli koosehitus, kuid Pillalalus ehitamisele tulevad hooned erinesid välisilmelt ja ka planeeringult tunduvalt Lepplaane rajatavaist. Ehitustegevus ei toimunud mitte ainult tüüpprojektide järgi. Riiklikul ettevõtmisel püstitati ka erilahendusega koosehitisi, kui krundi saaja maksis juurde selle, mille võrra ehitus tüüplahendusest kallimaks läks.⁶¹ Võis ehitada ka eraldi hooneid – elumaja ja karjalaut –, kuid seegi toimus ainult kinnitatud projekti kohaselt. Eraldi elumaja puhul pidi krundi saaja ise ehitama ettenähtud laenuga (2000 krooni).⁶²

⁵⁹ T. Sinberg, Uue asundustegevuse arengust 1929–1935. a. – Konjunktuur 1936, nr. 12, lk. 742.

⁶⁰ T. Sinberg, Uue asundustegevuse arengust 1929–1935. a., nr. 12, lk. 743.

⁶¹ Projektid ERA, f. 1650, n. 3, s. 30 ja 32.

⁶² E. Nõva, Minu töö ja elu, lk. 32.

Teistest eemal, paar kilomeetrit Piibe maanteed pidi Aegviidu suunas, asub 1936. aasta sügisel kahekordsele olümpiaavõitjale Kristjan Palusalule kingitud 40-hektariline talukoht, mis oli tunduvalt suurem kui teised sealsed asundustalud. Sellest pidi saama masina- ja pullijaam kogu asundusele.⁶³ Ka need hooned valmisid Erika Nõva eriprojekti alusel.

Esimene tervikliku infrastruktuuriga uudisasundus – Peressaare

Virumaa idaosas asusid suured riigi tagavaramaad ja asustustihedus oli äärmiselt madal. Esimeses järjekorras tehti juba 1929. aastal algust Sonda–Mustvee raudtee piirkonna asundamisega. 1933. aasta sügisel otsustati Peressaare asunduse, üldpindalaga 1700 ha, rajamine. Tegelikult asundustöödeks läks alles 1935. aastal. Vangide tööga kuivendati maa ja rajati ühendusteel. Adomäe jaama juurde oli kavas rajada ka alevik 12 nn. alevikukrundiga arsti, veterinaari, ämmaemanda, piirkonna teemeistri, konstaabli jt. tarbeks.⁶⁴ Esmakordselt ehitati ühekorraga nii suurele maa-alale, suhteliselt kaugele teistest asustatud punktidest terviklik asundus, mis pidi oma uutele elanikele pakkuma igapäevaseks eluks toimiva infrastruktuuri. Kui siiani oli mõeldud vaid koolile, poele ja käsitöökohtadele, siis seekord mõisteti, et vaja on rajada ka palvela ja surnuaed. Selleks valiti hoolikalt sobiva pinnasega paika, milleks osutus ainsana Mäemetsa kungas (18,6 ha) loodavast Adomäe alevikust põhjas. See maaala nimetati park-kalmistuks.⁶⁵ Hiljem ei ole küll kalmistust ega palvelast paraku enam üheski allikas juttu.

Kokku oli plaanis rajada 150 talu. Rajati umbes 130. Asunduskohtade hoonestamine nähti ette kahel teel: asunduskomisjoni ettevõttel ja laenutamise teel. Esimeses järjekorras ehitatavate hoonete ehitustüüpideks va-

liti C-II, C-III, C-V, B-I, B-II.⁶⁶ Hiljem võeti kasutusele ka tüüp C-IV (ill. 7–10).

Kavandatud hoonetüübiks olid telliskividest, väljast tsementkivi voodriga (nopsa-süsteemis) koosehitused, millel oli laiendamise võimalus. Nagu ka teistes eespool kirjeldatud asundustes värviti tüüpide C-III ja C-IV viilulaudised Rootsi punaseks. Tsementkivist elumajade välisseinad värviti Peressaares kas roosakaks või tuhakarva, mõned neist valgendati ka lubjaga.⁶⁷ Hoonete siseseinad krohviti ja värviti lubivärviga.

Kogu Virumaad haaras aastatel 1934–1938 väga aktiivne asundustegevus. Virumaa uudisasulad rajati enamikus tööstusrajoonidesse, et võimaldada uutele elanikele turu lähedust.

Kui 1935. aastal anti asundustegevuseks lubatud 2 miljoni krooni asemel 1,5 miljonit, siis iga järgneva aastaga summasid vähendati: 1936 eraldati vaid 1,2 ja 1937 1,1 mln., 1938 ainult 715 000 krooni – seega ainult pool 1935. aastal planeeritust. 1939. aastaks planeeriti juba ainult 550 000 krooni.⁶⁸ 1930. aastate teiseks pooleks oli sotsiaalpoliitiline ülesanne teisenenud. Majanduskriisist johtunud tööpuudus asendus olude paremaks minnes töökattepuudusega. Kaugemas perspektiivis oli probleemi lahenduseks peamiselt juba varasemast ajast pärit ülesanne aidata kaasa iibe tõusule. Selle üheks lahenduseks oli asunikuperede maksukoorumuse kergendamine.

1938. aastal koostati asundusametis järgmise nelja aasta kava. Selle alusel oleks saanud suurem osa asundusameti korraldusse kuuluvast maast 1942. aasta lõpuks asundatud.

⁶³ ERA, f. 1650, n. 3, s. 22.

⁶⁴ ERA, f. 1650, n. 3, s. 3015.

⁶⁵ ERA, f. 1650, n. 1, s. 684.

⁶⁶ ERA, f. 1650, n. 1, s. 738.

⁶⁷ ERA, f. 1650, n. 1, s. 686.

⁶⁸ ERA, f. 84, n. 1, s. 207, l. 734.

Tegelik elu tegi oma korrektuurid ja ENSV Rahvakomissari Nõukogu määrusega asundusameti töö 1941. aasta 1. mail lõpetati. Teise maailmasõja ajal amet ajutiselt küll tegutses, kuid nõukogude võimu taaskehtestamisel 1944 likvideeriti see lõplikult.

Lõpetuseks

Esmapilgul vaid maanälja kustutamiseks elukutsutud maaseadus ja sellele järgnenud täiendavad valitsuse korraldused avasid seni kasutamata seisnud maatagavarad sisekolonisatsioonile, tuues kaasa sügavaid sotsiaalseid muudatusi.

1930. aastate teise poole maareform kandis endas aga juba olulisel määral poliitilis-propagandistlikke eesmärke. Tegemist oli autoritaarse režiimi taotlusega luua n.-ö. ilus Eesti, püüuga luua sidus ühiskond. Terviklike külade rajamisega loodi väliselt kena pilt maarahva elutingimustest.

Kui vabariigi alguskümnendil anti asunikule maa ja muuga pidi ta ise toime tulema, siis edaspidi võttis riik enda kanda ka majapidamise loomisele eelnevad maaparandustööd ning külaühiskonna kiirema väljakujunemise huvides aitas suuremates asundustes kaasa ka hoonestamisele.

Asundusameti juures välja töötatud tüüpprojektid tõid Eesti taluarhitektuuri küllaltki palju positiivseid uuendusi. Suhteliselt lühikese ajaga juurutati eestlaste ehituspraktikasse tulekindlad materjalid, millega muudeti drastiliselt Eesti küla ilmet. Tumeda, madala räästaga, väikeste akendega palkmaja asemele toodi poolvägisi lubivärvidega helledaks värvitud tsementkivist suhteliselt suurte akendega kõrgete eluruumidega taluhooned, mille pööning oli kasutusele võetud elukorrusena kas inimeste või nt. kanalate tarbeks. Väga suured muutused kaasnesid ka siseviimistluse vallas. Siseseinu hakati krohvima ning lubivärvidega katma, mis omakor-

da aitasid juurutada uusi, aja nõudeile vastavaid hügieeninõudeid.

Nende tulemuste kõrval ei tohi aga unustada kogu ettevõtmise tohutut poliitilist tähtsust. Väga selgelt sõnastas 1920.–1930. aastate asundamistegevuse poliitilis-propagandistliku eesmärgi kirjanik Henrik Visnapuu: “Käesoleva ja tulevate põlvete ideaaliks aga on asustada tihedalt kõik vähegi kõlvulised maad, et ükski võõras rahvaseeme siin idanema ei mahuks. [---] Ei ole kahtlust, et eesti rahvas viib lõpuni Balti ranniku Eesti osale kultuuristamise. Selleks on meie tõul kõik voo- rused olemas. Kui rahva tahe juhatakse asjast poliitilisest võitlusest loomingu juurde – uudismaa viljelemine on rahvuslik loomine – siis saabuvad ajad, mil tunneme tõelist rõõmu meie kaunist kodumaast. Sest juba nüüd seisame uue ajastu ees. Seal, kus kohises põllislaas ja ringutas kännustik – seal seisab juba uus kodu ja kasvavad akna all astrid.”⁶⁹

⁶⁹ H. Visnapuu, Eesti Pontini sood. – Uus Eesti 7. X 1935.

Role of the State in Directing Vernacular Architecture in 1928–1943: New materials and standard solutions in new settlements

Elo Lutsepp

Summary

Abstract: This article describes changes in Estonian village life in the late 1920s and in the 1930s, when the state started standardising new farm buildings, and compact new settlements with infrastructures were planned on virgin lands beside ancient developing villages. Discarding different unsuitable standard projects, five projects were finally accepted in the middle of the last decade. The key words in this article are ‘fireproof material’ and ‘maintaining a traditional type of building’.

Keywords: Estonia, the 1930s, settlers farms, settlement of newly reclaimed lands

Information regarding the composition of the rural population of Estonia at the beginning of the 20th century is insufficient. Proceeding from the data of the 1916 agricultural census, around 2/3 of the country people of that time can be regarded as landless peasants who earned their living from farm work.

On 10 November 1919 the Constituent Assembly adopted the Land Act, which mandated agrarian reform. The main objectives of the Land Act were: a) to abolish the existing remnants of feudalism by parcelling out the manorial estates, thus rendering the Baltic-German nobility harmless; b) to satisfy the need for land of a great part of the population on the basis of the right of ownership, so that the people could support their families; c) to increase the output of agricultural goods, of which small holdings produced more per unit than large manorial estates.

As a result of the Estonian agrarian reform, 96.6% of the land belonging to the Baltic-German landlords was nationalised. Of the expropriated lands, 1.25 million hectares of forests and other lands not used in agriculture were set apart for the formation of state forests. The fields, meadows and pasture lands were divided into small holdings. 27,770 new dwellings, or 19.5% of the dwellings in use at that time, were built in the country between 1929 and 1939.

As the area of free agricultural land diminished when more and more lands of former manorial estates were divided into small holdings and additional allotments, difficulties emerged in connection with founding new small holdings (farms) and the continuation of settlement. The transfer of settlement to newly reclaimed lands required extensive land improvement and other work by the state. According to the data of 1929, there were c. 1,000,000 hectares of marshes and bogs in Estonia at that time. About 250,000 hectares of marshes were to be cultivated and settled.

Many new settlements (more than one hundred) were founded with state money (along with cheap long-term loans); the most well-known among them are Pikavere, Lepplaane, Pillapalu, Peressaare and Mustamäe.

In the 1920s, designing of farm buildings by architects became widespread in Estonia. Previously only very few rich farm owners could afford to order such projects. The trendsetter for farm architecture in Estonia was the Construction Service of the Agricultural Union of Settlers, State Tenants and Farmers, whose work has usually been studied on the basis of the collections *Maaehituse* (‘Rural Buildings’) I and II, which were published by the Agricultural Union and give a good overview of what was planned in the 1920s. The striving for ancient forms is apparent.

Replacing historicism with an Estonian style added a clear political background.

In addition to the restoration of the bond with tradition, the features of modernism in the design of farm buildings are equally important. This was largely caused by the economic situation. At the end of the 1920s, cheaper clay buildings and fireproof cement stone constructions in the *nopsa*-style were promoted. Due to the increasing shortage of wood as construction material and rapid increase in the price of timber, construction activities had to be based on new principles. Several hollow-wall construction systems, which made it possible to erect houses cheaper than before, were developed for the use of fireproof building materials.

The first task of the settlers was the construction of buildings on their plots. The greatest problem here involved building the dwelling house. This was facilitated by the state loan, which was widely used. Those who applied for the loan had to follow several construction-technical regulations. The state started to impose requirements for dwelling houses. In the 1920s and 1930s, the state used indirect coercive measures, such as the obligation to submit a plan of construction when applying for a loan.

Usually the settler was not able to draw up a plan himself and he sent his request to the Construction Service of the Agricultural Union, where architects drafted the plan for the buildings. Thus, the architects had to observe building regulations in drawing up new model architectural designs for farm buildings and meeting the orders of settlers.

Mainly houses in which dwelling rooms and work and production rooms, usually cattle sheds, were under one roof were propagated. The cheapness of constructing only one building and the simplicity of tending animals in it was stressed. When drawing up new mod-

el architectural designs for farmhouses, the architects tried to use as an example the division of rooms of the barn dwelling (*rehielamu*), where the dwelling rooms (chambers, *kambrid*) are under the same roof as the threshing room and the threshing floor. Such a division into three parts can also be noted in the model farmhouses where dwelling rooms are at one end and the cattle shed at another and they are separated by a shed or a barn. Barn, larder and entrance hall were the work rooms that separated the dwelling rooms from the cattle shed. Having the manure storage room situated at the end of the house made it possible to build a dry cattle shed. Almost all model architectural designs recommended to the settlers also had rooms on the mansard floor. Unfortunately, in most cases the economic situation of the settlers prevented them from completing the second-storey rooms, or sometimes there was no intention of ever building the second-storey rooms.

Compulsory plans for farmyards were also drawn up with the plans for buildings. This meant having the whole farmyard designed by specialists.

At the end of the 1920s, the government had to solve emergency situations that were mostly caused by extreme weather conditions in the Pechory region between 1928 and 1938, which made the already complicated economic situation in an important region of the Republic of Estonia even harder. This resulted in the founding of the Leetse-Pallaste and Matsalu settlements. The founding of these settlements provided encouragement and experience for the internal colonisation financed and initiated by the state.

By 1930, it was clear that the settling of marshlands was inevitable. The founding of marsh settlements began and lasted for 12 years. The first such settlement was Pikavere-

Suursoo in Harjumaa, where the measuring and drainage works started in 1930.

At the beginning of the 1930s, work also began in at least 15 settlements, but all of them were considerably smaller than Pika-vere-Suursoo.

Contemporary theorists of settlement-founding have called the years 1929–1932 trial years because there was no relevant experience and it was necessary to find methods of working suitable for the new situation, and to try them out.

In 1933 the economic crisis reached its peak in Estonia and the number of unemployed persons reached a record level. A search began for ways to get out of the deadlock. It was decided to promote settlement, as it was the best way of fighting unemployment. 1934 is considered the breakthrough year because then the Government of the Republic declared settlement the most important means of fighting the economic crisis and unemployment. By 1934, 470 new holdings had been built in 20 settlements.

In the case of the buildings constructed by the Settlement Committee, the regulations followed the principle that the cattle shed, together with the dwelling room, should be constructed first and later, when circumstances improved, new dwelling rooms could be added to the house. The state constructed buildings on about a quarter of the plots on the newly reclaimed lands.

The main purposes of the large-scale construction directly organised by the state were the choice of the most practical types of rural buildings and their promotion in the country, the promotion of fireproof building materials and, perhaps most important, the acceleration and facilitation of the settlement process, especially in difficult settlement conditions. Thus the construction works, when carried out by the settlers themselves, lasted

for five or six years, but only two or three years when carried out by the state.

By 1934, 41 model architectural designs for the buildings for small homesteads had been drawn up. Eighteen designs were used when the construction was done on the initiative of the state. Eleven of them were for farms and seven for the construction of fishermen's and craftsmen's homesteads. They were developed from three or four original designs; each new version tried to eliminate the shortcomings of the previous design. In practice, the most widely used designs were the ones where all the rooms were under the same roof, because this type of building best met the requirements of a small holding. An attempt was made to find a design that could be built in stages, in separate parts, in accordance with the requirements set by the development of the farm.

At the beginning of 1935, three new designs for standard-size farm buildings, with all the rooms under the same roof and which could be built in stages, were drafted (C-III, C-IV, C-V), because the building plans described above, which had been used so far, turned out not to be the best for the construction of homesteads on newly reclaimed lands. Another important issue was the choice of building materials. In spite of the active promotion of cement stone, it was not very popular among those who built with the help of loans.

With unemployment on the increase, a novel solution for carrying out the settlement work as community placement was suggested in Lepplaane, in Pärnu County. In 1932, it was decided to resettle part of the unemployed of the town of Pärnu to a settlement to be founded in Lepplaane, in the Pärnu region. This turned out to be a serious attempt to send the unemployed to the country. Fifty-seven new plots were planned in the new settlement.

Unemployment turned out to be a great problem in Virumaa, where industrial regions such as the town of Narva, oil shale industries in Kohtla and Püssi and factories in Kunda and Aseri all cut down their production as the economic crisis deepened.

In the autumn of 1933, it was decided to found the settlement of Peressaare, with a total area of 1700 hectares, in the area of the Tudulinna rural municipality. In all, it was planned to establish 150 farms in the settlement. About 130 of them were founded. C-II, C-III, C-V, B-I and B-II were chosen as the design models for the buildings to be constructed first. Later, model C-IV was also used.

Until the 1920s, in Estonian villages, the trend was set by building traditions handed down from one generation to the next. The new construction-technical requirements worked out by specialists had a progressive effect. Although the building of the dwelling house separate from the cattle shed and other auxiliary buildings was practiced more and more widely, the buildings constructed in new settlements with all necessary rooms under the same roof should not be underestimated. At the beginning of the 1930s, the principles of choosing construction materials changed. Until the end of the 1920s, the main materials used were wood, and clay and stone from fireproof materials. The new trend was to construct buildings of cement stone, with *nopsa*-style walls. Another possibility was to use two kinds of construction materials (the dwelling house from wood, and the cattle shed from cement stone, or vice versa).

In spite of their numerous shortcomings, the model architectural designs drafted at the Settlement Board brought several positive innovations to the Estonian rural architecture, both in construction technology and in the division of space. In a relatively short

time, fireproof materials were introduced into the construction practice of Estonia, which drastically changed the appearance of the Estonian village. Very big changes took place in interior finishing. Interior walls were now whitewashed and covered with lime paints, which in turn helped to introduce new, contemporary hygiene standards.

Extensive use of model architectural designs in the rural construction work of Estonia in the 1930s has been considered a positive feature. It was the first attempt to use model architectural designs for farm buildings.

Translated by Mari Ets

Proof-read by Richard Adang