

# Oma aja laps

Tartu ülikooli kiriku ehitusplaanidest 19. sajandi kohalikus ja rahvusvahelises kontekstis

Tiina-Mall Kreem

Tartu ülikool on 19. sajandil Balti provintside intellektuaalse elu vaieldamatu keskus. Evangeelse kiriku jaoks oli tegu vahest ehk veelgi laiema mõjuväljaga, sest Tartu teoloogia fakulteed oli ainus omalaadne kogu Vene impeeriumis. Seda silmas pidades on ootuspärane, et ülikooli kirikule<sup>1</sup> esitati kõrgendatud kunstilisi ja ideoloogilisi nõudmisi. Ülikooli kiriku ehituslugu ei kulgenud mitte ainult arhitektuuri- ega teoloogilise mõtte, vaid ka poliitilise elu tõmbetuules. Kui lugeda Tartu ülikooli kirikut sajandi tähtsimaks kirikuks, siis kerkib paratamatult küsimus, kas selle arhitektuur vastab institutsiooni väärikusele?

Sakraalarhitektuuri vallas on 19. sajand olnud Eestis võrreldes näiteks keskajaga väheuuritud periood. Tartu ülikooli kirikul on veel isegi hästi läinud. Kiriku enam kui poole sajandi pikkust ehituslugu on seni kohalikus kontekstis käsitlenud Johannes Frey, Voldeemar Vaga ja Niina Raid.<sup>2</sup> Käesoleva töö eesmärgiks on aga ülikooli kiriku ehitusloo esitamine laiemal, sealhulgas teoloogilisel taustal. Nii valminud kirik kui ka mitmed teostamata plaanid annavad võimaluse hinnata ülikooli kiriku kallal töötanud arhitektide suhestumist omaaegsete Euroopas ringelnud kirikuehitusideedega.

Pärast Tartu ülikooli taasavamist 1802. aastal kujunes ülikooli teoloogia fakulteedist Vene keisririigi evangeelse kiriku vaimne keskus, mille tuumiku moodustasid saksa haritlased. Olid ju Venemaa väravad ja üli-

koolide ukсед tol ajal Läänemere-äärsetes provintsidest eriti saksa intellektuaalidele lahkelt avatud. Ühised kaotused–võidud sakslaste “Vabadussõja” ja venelaste “1812. aasta Isamaasõja” lahinguväljadel viisid Venemaa ja Preisi lähenemisele.<sup>3</sup> Valgustusajastult päritud ratsionalismist, segatuna sõdadest välja kasvanud müstilis-romantilise maailmatunnetusega, sai toetuspind poliitilisi, rahvuslikke ja konfessionaalseid piire ületavale religioonile. Viimase peamiseks näiteks on 1814. aastal loodud Püha Liit. Lokaalsel ja vähem ambitsioonikal tasandil sobib kirjelatud “usulise sallivuse” näiteks Tartu üli-

**1** 16. sajandi lõpul sai katoliiklikes piirkondades “ülikoolikirik” omaette ehitusülesandeks, evangeelset ülikoolikiriku vormi kui iseseisvat ehitustüüpi aga ei tekkinud. Seetõttu eelistatakse järgnevalt 19. sajandil kasutuses olnud mõistele “ülikoolikirik” mõistet “ülikooli kirik”, milles viidi läbi Tartu akadeemilise pere jumalateenistusi. Vt. E. Hütter, Die Pauliner-Universitätskirche zu Leipzig. Geschichte und Bedeutung. Weimar: Böhlau, 1993, lk. 121–122.

**2** J. Frey, Aus der Geschichte der Universitätskirche zu Dorpat. Dorpat, 1910; V. Vaga, Tartu ülikooli arhitektid. Akadeemilise Kirjandusühingu toimetused 5. Tartu, 1928; N. Raid, TRÜ Õpperaamatukogu. Käsitlusi Riigi Muinsuskaitseametis. Tallinn, 1980; J. W. Krause aegsete ülikooli kiriku ehitusplaanide kohta vt. nt. H. Hiiop, J. Maiste, K. Polli, M. Raisma, Johann Wilhelm Krause. Kunstnikust arhitektiks. Kataloog 1. Tallinn: Eesti Keele Sihtasutus, 1999; J. Maiste, K. Polli, M. Raisma, Alma Mater Tartuens. Tallinn: Eesti Keele Sihtasutus, 2003. Võimaluse eest kasutada viimases avaldatud plaanide fotoülevõtteid tänab käesoleva artikli autor head kolleegi Kadi Pollit Kadrioru Kunstimuseumist.

**3** 4. novembril 1815. aastal toimus Berliinis Napoleoni üle saavutatud võidu tähistamine ning Aleksander I venna, tulevase tsaari Nikolai I kihlus Preisi kuninga noorima tütre Charlotttega. Kihlusele järgnenud abielu 1817. aastal liitis kaks maad sajandiks: W. Pachomova-Göres, B. Göres, Friedrich Wilhelm IV. und Rußland. Aspekte eines neues Themas. – Friedrich Wilhelm IV., Künstler und König. Zum 200. Geburtstag. Ausstellung vom 8. Juli bis 3. September 1995. Berlin-Brandenburg: Stiftung Preussischer Schlösser und Gärten, 1995, lk. 159.

koolis viljeldud evangeelne teoloogia, mis oma mitmeharulisuse poolest ei jäänud maha saksa alade omast. Tartus teoloogia fakulteediga seotud õpetlased levitasid ühtaegu nii pietistlikku, ortodoksse luterluse kui ka Friedrich Schleiermachi mõtetest kantud ja rationalismile vastanduvat vaimu.<sup>4</sup>

Sel hetkel oli klassitsistlik arhitektuur kirikuehituses veel valdav. Oma universaalsuse ja toetumisega Kreeka ja Rooma ning Itaalia renessansi ehituspärandile sobis see ühtaegu evangeelsele, rooma- ja kreekakatolikule ning ka anglikaani kirikule. Klassitsistlike ehitisi peeti sobilikeks nii juba ajaalooarenil kuulsust võitnud kui ka alles oma pead “kultuurrahvaste” abil tõstma hakkavatele rahvastele.<sup>5</sup>

Pärast Napoleoni vastu peetud sõdu hakkas kirikuehituses valitsev pilt aga tasapisi muutuma: Euroopa poliitilise ja konfessionaalse kaardi ümber joonistanud võitjate õuel pidutses, piltlikult väljendudes, koos õnnega rahvuslik vaim, õigem oleks ehk öelda – vaimustus. Valitsejate ning nende lähikonda kuuluvate literaatide ja arhitektide silme ette kerkisid hiiglaslike kirikukujuliste rahvuslike ja “rahvuslikus stiilis” monumentide visioonid. Neist kuulsaim on kahtlemata Kölni toomkiriku juhtum: 1814. aastal sündinud ideest – lõpetada keskajal pooleli jäänud katoliiklik katedraal saksa rahvusliku monumentina<sup>6</sup> – haarasid kinni saksa luterlasest Preisi kuningas Friedrich Wilhelm III ja kroonprints. Veel 1840. aastal, kui troonile tõusnud romantilise hinge ja arhitektiambitsioonide poolest tuntud Friedrich Wilhelm IV eestvõttel pandi nurgakivi Kölni toomkiriku läänetornile, jätkati ehitust kui saksa rahvuse ühtsuse sümbolit.<sup>7</sup> Sümboli tähenduse oli Kölni katedraalile andnud eelkõige selle stiil – alates J. W. Goethest “saksa ehituskunstiks” nimetatud gootika.<sup>8</sup> Gootika kui märgi tähendusjõud oli nii tugev, et isegi leviv tead-

mine gootika prantsuse päritolust ei suutnud Kölni katedraali lõpetamist peatada,<sup>9</sup> rääkimata siis mitmelt poolt kõlanud sotsiaalsest kriitikast.<sup>10</sup>

4 H. Wittram, *Theologie und Kirche in den Ostseeprovinzen in der Auseinandersetzung mit der kritischen Theologie und den modernen Strömungen Deutschlands*. – *Baltischen Kirchengeschichte*. Hrsg. R. Wittram. Göttingen: Vandenhoeck & Ruprecht, 1956, lk. 220.

5 Näiteks G. Fr. W. Geisti 1823. aastast pärit Tartu eesti Maarja koguduse kiriku kavand ning selle klassitsistliku stiili valiku põhjendus: E. Tohvi, *Ehitusmeistrist arhitektiks* – G. F. W. Geist Tartu linnaruumi kujundajana 19. sajandi esimesel poolel. – *Kunsti-teaduslikke Uurimusi* 2004, kd. 13 (3–4), lk. 55–56, 61, 70.

6 R. Diekhoff, *Die konkrete Utopie*. – *Der Kölner Dom im Jahrhundert seiner Vollendung*. 1. Katalog. Hrsg. H. Borger. [s.l.]: Historische Museen der Stadt Köln, 1980, lk. 259.

7 G. Klewinghaus, *Die Vollendung des Kölner Doms im Spiegel deutscher Publikationen der Zeit von 1800 bis 1842*. Dissertation, Universität des Saarlandes. [s.l.], 1971, lk. 35–36, 39.

8 Kuigi Goethe ei rääkinud gootikast üldiselt, vaid ainult Strassburgi katedraali ehitatud geeniusel, võtsid järgnevad generatsioonid keskaja arhitektuuri kohta üldkasutusele tema lausunud sõnad *deutsche Baukunst*. Goethe isiklik huvi gootika vastu rauges aja jooksul. Vt. J. A. E. Heimeshoff, *Historische Architektur in Theorie und Ausführung*. Der Baumeister Emil von Manger. Denkmalpflege und Forschung in Westfalen. Bd. 4. Bonn: Habelt, 1982, lk. 16–17.

9 Sakslased pidasid Prantsusmaa, nagu ka Inglismaa ja Madalmaade gooti katedraale Kölni omast madalamal arengutasemel olevaiks ning leidsid selles õigustuse gootika kuulutamiseks saksa rahvuse omaks: G. Klewinghaus, *Die Vollendung des Kölner Doms*, lk. 186.

10 Kriitika seisnes korduvalt väljendatud arusaamas, et meeletul hulgal energia, töö ja raha ühe kiriku ehitamise jaoks kulutamise asemel tuleks ehitada palju väiksemaid kirikuid ning lahendada seeläbi koguduste suurusest ja ruumipuudusest tulenevaid hingehoiuala-seid ja laiemaid sotsiaalmajanduslikke probleeme. Heinrich Heine kritiseeris Kölni katedraali ehitamist juba 1823. ning 1844. aastal: H. Lützel, *Der Kölner Dom in der deutschen Geistesgeschichte*. – *Der Kölner Dom*. Festschrift zur Siebenhundertjahrfeier 1248–1948. Köln: Pick, 1948, lk. 241–242.

## Krause plaanid

Kui Johann Wilhelm Krause 1803. aastal Tartu toomkiriku varemete ülesehitamist plaanis, siis polnud Kölni katedraali tähelend Euroopas veel alanud. Arhitekti toetuspunktiks oli aga samuti Goethe, luuletaja vaimustus Strassburgi katedraalist,<sup>11</sup> ning veendumus, et gootika kui saksa ehituskunsti pärand väärib säilitamist. Kuivõrd sügavalt Krause gootika olemust tajus, on iseküsimus. Et ülikooli arhitekt piirdus gootika (ära)kasutamise oma kirikukavandite puhul peamiselt eksterjööris ning kasutas interjööri kujunduses baroklike motiividega pikitud klassitsistliku arhitektuuri vormikeelt, on kooskõlas tollal ehituskunsti käsiraamatuis levinud õpetuste ja hoiakutega.<sup>12</sup> Teisalt kinnitab nii Krause 1803. aastast kui ka 1820. aastast pärinevate toomkiriku varemete täisehitamise kavandite<sup>13</sup> analüüs, et arhitekti arusaama gootikast kammitses klassikalise ehitustraditsiooni domineeriv kogemus. Krause ei näinud gootikas niivõrd konstruktsiooni, kui võrd “peale kleebitavat” dekoratsiooni.

Et Krause 1803. aasta ülikooli raamatukogu, kirikut ja tähetorni ühendava ehitusplaani elluviimist alustati raamatukogust, on seletatav nii valgustusajastu vaimu kui ka ülikooli esmavajadustega: paigutada õppe- ja uurimistööks esmatähtis kirjandus kindlatesse ning õppejõududele-üliõpilastele ligipääsetavatesse ruumidesse; jumalateenistustest võis ülikoolirahvas osa võtta ka Tartu linnale kuulvas Jaani kirikus. Pärast Napoleoni vallutuste ja sõjaga kaasneva hävinguohu äralangemist ning nii ülikooli finantseeriva riigikassa kui ka kohaliku aadli taskute rahaga täituma hakkamist võis Tartus jälle teha suuremaid kirikehituse plaane. Oma osa ülikooli kirikehituse taas päevakorda kerkimisel võis mängida 1803. aasta omale järgnenud uus 1820. aasta ülikooliseadus.<sup>14</sup>

Kui 1820. aastal oli Krause algul ka val-

mis loobuma toomkiriku läänetornide ülesehitamisest alguses kõrguses ja toreduses,<sup>15</sup> siis peatselt asus ta tornide taastamist kaitsma. Kõrgele hinnale vaatamata leidis gooti tornide taastamine ülikooli nõukogus suurt poolehoidu. Vaimustuti mõttest “ehitada hoonne, mille sarnast võib-olla enam 400 aasta jooksul ehitatud pole ... teha vene ehituskunsti esimene katse luua taevasse kõrguvat õhtumaa keskaegset stiili”.<sup>16</sup> Kõik see kõneleb saksa aladel puhkenud “gootika tormi” mõju jõudmisest Liivimaa ja ülikooli ringkonnadesse ning eespool mainitud konfessionaalse ja rahvusliku vaenu puudumisest: katoliku kiriku ülesehitamises saksa evangeelse koguduse jaoks nähti isamaa, s.o. Vene impeeriumi teenimist sellele kuulsuse toomise näol.

Mõistust usu vahimeheks seadnud valgustusajastu vaimus joonistas Krause 1820. aastal raamatukoguga liituvale kirikuprojektile ka loodusteaduste ja kunstiesemete ekspositsiooni- ja hoiuruumid: et vanakraami, rottide ja hakkide asemel oleks kiriku katuse

11 Strassburgi katedraali kõrval nimetas Krause arhitektuuri keskaegse meistriteose näitena ka Milano ja Sevilla katedraali: Alma Mater Tartuensis, lk. 206.

12 19. sajandi esimesel poolel trükkis ilmunud kaas-aegsete arhitektide endi paremate projektide ning teoreetilisemat laadi käsitluste seast võib leida hulgaliselt analoogseid, M. A. Laugier’ile ja F. Miliziale toetuvaid näiteid. Vt. T. Weiß, Stildiskussion zur Sakralarchitektur des 19. Jahrhunderts in Deutschland. Hochschulschrift. München, Univ., Diss. München, 1983, lk. 69–70. Laugier’ ja Milizia teosed polnud Krausele tundmatud: M. Raisma, Voyages pittoresques. – Johann Wilhelm Krause. Kunstnikust arhitektiks, lk. 118.

13 Krause ehitusplaanid vt. Alma Mater Tartuensis, lk. 211, 213, 215, 220.

14 V. Tamul, Tartu ülikool 19. sajandil – Balti või impeeriumi ülikool. – Tartu, baltisakslased ja Saksa-maa. Koost. H. Piirimäe, C. Sommerhage. Tartu: Tartu Ülikooli Kirjastus, 1998, lk. 82.

15 Alma Mater Tartuensis, lk. 220.

16 J. Frey, Universitätskirche zu Dorpat, lk. 4.

all koht harivatele esemetele. Põhjapoolsed külglöövid, kabelid ja torniruumid pidid panipaikade ja ülikooli ametnike korterite näol saama praktilise funktsiooni.<sup>17</sup> Seega võib Krause kirikuprojektides näha teatud mõõndustel esimest, täpsemalt “valgustuslikku” *Gruppenbau* idee ilmingut Eesti sakraalarhitektuuris. Teisisõnu – Krause lähenes oma kavandis kirikule kui koguduse religioosse ja kultuurilise elu keskusele ning kui elu vaimse ja materiaalse poole tasakaalustatud ühendusele.<sup>18</sup>

Omaette väärtuseks käesoleva artikli seisukohalt on Krause pakutud ülikoolikiriku siseruumi, eriti altari ja kantsli kui evangeelse jumalateenistuse keskse koha kujundus. J. Frey andmeil pidi arhitekti kavandatud altar (loe: altarisein) olema 12 jalga lai ja 36 jalga kõrge (vastavalt umbes 4 ja 12 meetrit). Kahel pool altarit pidid asetsema postamendid lamedatesse niššidesse paigutatud ja rikkalikult kaunistatud baldahhiinidega kaetud kujudega. Samal ajal kui jutlustaja rääkis tõest ja armastusest, pidid figuurid kõnelema usust ja lootusest. Mõlemale poole kantslit ja kõlaräästa kohale pidid jääma maalid “Kristus variseride keskel”, “Kristuse ristilt võtmine” ja “Kristuse taevaminek”. Kõike seda pidi kroonima rist, palmioksad, loorberid ning glooria. Glooria taha jäävas müüris pidi olema auk, augu ees kuldne klaas, millest kumav valgus muutnuks glooria veelgi säravamaks. Kõige taustaks olu aga tume sein maalitud eesriietega.<sup>19</sup> Esitatud kirjeldus meenutab üht raamatus “Alma Mater Tartuensis” avaldatud Krause 1820. aasta kavandit: barokse iseloomuga kõrgele nn. altariseinale on liidetud kõlaräästaga kantsel; kahele poole kantslit jäävad baldahhiinidega kaunistatud figuurid, altariseina kroonib Jumala silmaga kiirtepärjas kolmnurk, altariseina taha jääb tume (võimalik, et maalitud) kardinatega sein. Tähelepanu vääriv kõi-

ge selle juures on aga altarilaua kui niisuguse puudumine (ill. 1). Kohalt, kus nn. kantselaltarite puhul on reeglina altarilaud, viib üks altariseina taga paiknevat treppi mööda kantslisse.

Tavapärase altarilauaga kantselaltar esineb Krause 1804. aastasse dateeritud kiriku sisevaatel, kus see on kujundatud gooti stiilis (ill. 2): kahe astme jagu põrandapinnast kõrgemal asetseva nelinurkse altarilaua taust moodustavad kolm ühekõrgust ja -laiust teravkaarset ning kas maalitud või skulptuuridena esitatud figuuridega (ilmselt teoloogiliste vooruste – Usu, Armastuse ja Lootuse – kehadused) nišši. Kantsli kohal kõrgub gooti tornikiivrit meenutav kõlaräästas, mis ulatub üle kahekordsetest empooridest. Tähelepanuväärne on kiriku pikiseina asetatud kantselaltari kujunduse puhul see, et neljast külglöövidesse paigutatud empoorist kahelt on altari, ja vähemal määral ka kantsli juures toimuv halvasti jälgitav. Ja kui võtta vaevaks märgata kantsli domineerimist altari üle,<sup>20</sup> siis võib Krause inspiratsiooniallikaks pidada siin reformeeritud kirikut.

17 J. Frey, Universitätskirche zu Dorpat, lk. 3; N. Raid, TRÜ Öpperaamatukogu, lk. 2.

18 Praktikas murdis juurtega varakristlikku, apostelliku aega tagasiulatuvat kiriku kui hoonete kompleksi idee läbi alles sajandi lõpul. Kirik olgu *Gruppenbau*, oli nõudmine, mille esitas sakraalarhitektuurile uusprotestantismi nime all tuntud teoloogiline vool, mis toetas ühtlasi arhitektuuri eemaldumist mineviku stiilide jälgendamisest, lähtudes kaasaja inimese vajadustest. Vt. E. Sulze, Die Reform der evangelischen Landeskirchen nach den Grundsätzen des neueren Protestantismus. Berlin, 1906, lk. 218, 242–243; E. Sulze, Der alte und der neue Protestantismus: Vortrag zu Osnabrück gehalten am 7. Oktober 1907. Osnabrück, 1907, lk. 28; *Gruppenbau*’st pikemalt vt. K. Hallas, Tallinna Pauluse kiriku projektidest ja sakraalarhitektuurist 1900.–1930. aastatel. – Kunstiteaduslikke Uurimusi 10. Tallinn: Teaduste Akadeemia Kirjastus, 2000, lk. 124jj.

19 J. Frey, Universitätskirche zu Dorpat, lk. 3–4.

20 Alma Mater Tartuensis, lk. 216.

Luterlikes kirikuis 17.–18. sajandil levinud kantselaltar ei asetsenud reeglina mitte kiriku külge, vaid otsaseinas.

Arhitekti kõige varasemal, 1803. aastast pärineval plaanil (ill. 3) võib näha ranges klassitsistlikus stiilis ning “Püha õhtusööma-aega” ja “Kristuse taevaminekut” kujutava maaliga kaunistatud altariseina. Paljude astmete jagu põrandast kõrgemal asuval poodiumil seisab selle ees altarilaud. Eesti kontekstis kõige traditsioonilisema lahendusega Krause altari juurde kuulus sama omadussõnaga iseloomustatav kantsel. Samasuguseid madala kõlaräästaga ja konsooli abil kiriku põhjapoolsele piilarile (sageli ka seinale) kinnitatud polügonaalsete korpusega kantsleid<sup>21</sup> leidub paljudes 17. ja 18. sajandil sisustatud Eesti- ja Liivimaa kirikutes.

Krause pakutud altarite ja kantslite vaatluse kokkuvõtteks võiks tõdeda, et tema algsest traditsiooniline kavand asendus hiljem järjest eksperimenteerivate ja uuenduslikumatega, kuni jõudis välja lausa altarilauast loobumiseni. Kuid just niisugusena sobib see kokku sajandi esimesi aastakümneid iseloomustanud teoloogiliste seisukohtade ebamäärasuse ja konfessioonidevaheliste piiride hägusega.<sup>22</sup> Krause kui ülikooli arhitekt võis takistamatult eemalduda rootsiaegsest kirikusisustuse traditsioonist (mida olid aidanud kujundada 1686. ja 1694. aasta kirikuseadused).<sup>23</sup> Omamoodi uuenduseks rootsiaegse kiriku sisustuse taustal olid Krause plaanidel kahekordsed empooid, milles võib veel kord näha reformeeritud kiriku ehitustraditsiooni jõudmist Eesti aladele.

## Ehitusplaanide vaibumine:

### 1820. aastad

1825. aastal troonile tõusnud Nikolai I ajal muutus riigi religioosuses pildis valitsev kirevus valitsusringkondade jaoks häirivaks. Ühes mitmete teiste ümberkorraldustega, mille ees-

märgiks oli likvideerida Venemaal Napoleoni-vastaste sõdade ajal tekkinud segadused riigi sisemise tugevdamise nimel, asus valitsus impeeriumi eri osades paiknevaid evangeelseid kogudusi koondama. Seepärast oli vaja ka uut ühtset kirikuseadust ning kiriku juhtimise koondamist Peterburis paikneva seministeeriumi valitsuse alla.<sup>24</sup> 1829. aasta septembrist 1830. aasta maini koos käinud uue kirikuseaduse loomise komitee lähtus ühtaegu nii vanast rootsiaegsest kirikuseadusest<sup>25</sup> kui ka võttis eeskujuna Preisi kirikukorraldusest. Otseselt mõjutas 1832. aastal vastu võetud Venemaa evangeelse kiriku seaduse sündi Preisi Pommeri piiskop doktor Georg Ritschel, kes liitus Friedrich Wilhelm III loal Nikolai I 1825. aasta ukaasiga loodud seaduse väljatöötamise komisjoniga.<sup>26</sup> Kaudsemalt tähendas Ritscheli kaasamine Preisi eeskujuna tunnistamist üldriiklikul ja lokaalsel, seadusandliku kõrval ka kirikuehituslikul tasandil.

Nikolai I-le ei saanud jääda märkamatuks äia, piiramatu võimuga monarhi Friedrich

21 Alma Mater Tartuensis, lk. 216.

22 W. Kahle, Aufsätze zur Entwicklung der evangelischen Gemeinden in Russland. Leiden, Köln: Brill, 1962, lk. 131–132.

23 K. Kodres, Rootsiaegne kogudusekirik Eestis. – Kunstiteaduslikke uurimusi 8. Tallinn: Teaduste Akadeemia Kirjastus, 1995, lk. 70–77.

24 W. Kahle, Lutherische Begegnung im Ostseeraum. Die lutherische Kirche, Geschichte und Gestalten. Bd. 4. Gütersloh: Mohn, 1982, lk. 97.

25 W. Kahle, Lutherische Begegnung im Ostseeraum, lk. 97.

26 G. Kroeger, Die evangelisch-lutherische Landeskirche und das griechisch-orthodoxe Staatskirchen-tum in den Ostseenprovinzen 1840–1918. – Baltischen Kirchengeschichte, lk. 179; N. Hope, German and Scandinavian Protestantism 1700–1918. Oxford: Clarendon Press, 1995, lk. 343; Allgemeine Deutsche Biographie. Bd. 28. Leipzig, 1889, lk. 661–664; A. Andresen, Luterlik territoriaalkirik Eestimaa 1710–1832. Riigivõimu mõju kirikuvalitsemisele, -institutsioonidele ja -õigusele. Dissertationes Historiae Universitatis Tartuensis 7. Tartu, 2004, lk. 159–161.

Wilhelm III<sup>27</sup> pingutused rajada koos saksa rahvusriigiga konfessionaalseid piire ületav rahvuskirik.<sup>28</sup> Eesmärgiga luua vastukaaluks Roomale orienteeritud katoliiklusele Preisi alal domineerinud reformeeritud ja luterliku kiriku liit,<sup>29</sup> oli kuningas 1816. aastal kirjutanud teoloogide abita nn. Õukonna- ja garnisonikiriku agenda. Sellega lõpetati kalvinistide ja luterlaste senine ühine kirikukasutus ning reformiti jumalateenistust üheselt luterluse suunas.<sup>30</sup> Kahe konfessiooni liit, mida ajaloos tuntakse Preisi Unioonina, loodi ametlikult reformatsiooni 300. aastapäeval. 1817. aastal püstitati ka esimene mälestusmärk Lutherile ja pandi alus reformaatori austamise traditsioonile.<sup>31</sup> Neis sündmustes võib näha omamoodi algust Preisi juhitud saksluse kui Lutheri ja reformatsiooni kaudu väljakujunenud rahvuse enesemääratlusele. Siin leiavad need sündmused mainimist põhjusel, et nad mõjutasid usuelu arengut Venemaal ning ka Tartu ülikooli teoloogide seisukohti.

Alljärgnev jääb artikli piiratud mahu tõttu küll vaid eelneva väga skemaatiliseks kinnituseks, kuid tuleb paratamatult ära tuua ülikooli kiriku edasise kujunemisloo mõistetavuse huvides. Venemaal 1832. aastal vastuvõetud evangeelse kiriku seadus seadis reformeeritud kiriku ees eelisseisundisse luterliku konfessiooni. Peamiseks põhjuseks aga, miks uus seadus Venemaa Läänemereprovintsidest varsti pärast jõustumist nõrdimust tekitas, oli asjaolu, et sisuliselt tähendas see senise *Landeskirche* ja selle privileegide kadumise algust.<sup>32</sup> Uus kirikuseadus oli osa 1832. aasta Vene riigi põhiseadusest. Põhiseaduse artiklid 40 kuni 46 puudutasid usu ja kiriku küsimust ning määrasid kreeka-ortodoksse ehk vene õigeusu kiriku kõrgeima positsiooni teiste konfessioonidega võrreldes. Tsaarist isiklikult sai usudogmade ülemtõetaja ja järelevaataja, vene kiriku pühaduse kaitsja. Muudatuste ideoloogilise

põhjendusena hakkas peatselt kõlama vormel: ortodoksia, autokraatia, rahvalikkus.<sup>33</sup> Konfessionist pidi saama toetuspunkt rahvusele ning vastupidi,<sup>34</sup> nagu Preisil nii ka 1830. aastatest üha enam sellega Euroopa poliitilisel kaardil võistlema asuval Venemaal.<sup>35</sup> See tä-

27 H. N. Franz-Duhme, Die Einflussnahme Friedrich Wilhelms III. von Preussen auf den protestantischen Kirchenraum in Berlin. – Geschichte des protestantischen Kirchenbaues. Festschrift für Peter Poscharsky zum 60. Geburtstag. Hrsg. K. Raschzok, R. Sörries. Erlangen: Junge, 1994, lk. 67.

28 A. Adam, Nationalkirche und Volkskirche im deutschen Protestantismus. Eine historische Studie. Göttingen: Vandenhoeck & Ruprecht, 1938, lk. 13–17.

29 W. Weyers, Der evangelische Kirchenbau. – Kunst des 19. Jahrhunderts im Rheinland in 5 Bänden. Hrsg. Ed. Trier, W. Weyres. Bd. 1, Architektur. Düsseldorf: Schwann, 1980, lk. 269.

30 H. N. Franz-Duhme, Die Einflussnahme Friedrich Wilhelm III, lk. 67. Tagasipöördumine Lutheri õpetuse juurde oli sajandite jooksul reformeeritud kirikust tugevasti mõjutatud Hohenzollerite kotas ja Preisil vaid osaline: J. Krüger, Rom und Jerusalem: Kirchenbauvorstellungen der Hohenzollern im 19. Jahrhundert. Acta humaniora Schriften zur Kunstwissenschaft und Philosophie. Berlin: Akademie Verlag, 1995, lk. 256.

31 J. Krüger, Rom und Jerusalem, lk. 257.

32 G. Kroeger, Die evangelisch-lutherische Landeskirche..., lk. 177; 1832. aasta seaduse tulemusena kaotas luterlik kirik oma senise "riigikiriku" staatuse Balti "maariigis": E. Jansen, Vaateid eesti rahvusluse sünniaegadesse. Tartu: Ilmamaa, 2004, lk. 343.

33 K. J. Netuschilow, Zar Nikolaus I. und die russisch-orthodoxe Kirche in den Jahren 1825 bis 1855. – Religionspolitik zwischen Cäsaropapismus und Atheismus. Staat und Kirche in Rußland von 1825 bis zum Ende der Sowjetunion. Hrsg. P. Koslowski, W. Fjodorow. München: Fink, 1999, lk. 12–13.

34 W. Conze, Zum Verhältnis des Luthertums zu den mitteleuropäischen Nationalbewegungen im 19. Jahrhundert. – Luther in der Neuzeit. Wissenschaftliches Symposium des Vereins für Reformationsgeschichte. Hrsg. B. Moeller. Gütersloh: Mohn, 1983, lk. 178.

35 1830. aastatel hakkasid Preisi ja Venemaa suhted sisepoliitilistel põhjustel jahenema. Venemaal leiti, et Lääne-Euroopas leviv revolutsiooniline vaim tuleb iga hinnaga maha suruda, Preisil aga, et nende usukaaslastel Venemaal ahistatakse. Vt. W. Kahle, Luterische Begegnung im Ostseeraum, lk. 100; G. Kroeger, Die evangelisch-lutherische Landeskirche..., lk. 179.

hendas, et üha olulisemaks muutus kohalike sakslaste jaoks Tartu ülikooli luterliku teoloogia fakultet kui ainus impeeriumis. Üha tugevamalt hakati tajuma ülikooli kiriku ehituse vajadust.

Sama 1829. aasta märtsis, kui moodustati evangeelse kirikuseaduse väljatöötamise komisjon, oli fakultet pöördunud ülikooli konsiiliumi poole kirikuehitust põhjendava kirjaga. Kirja tulemusena saatis valitsus ehituskomitee liikme David Visconti Tartusse uurima, kuidas vana toomi ülesehitamisega oleks, kuid tulemusteta.<sup>36</sup> Aasta pärast kirikuseaduse vastuvõtmist taotles teoloogia teaduskond kiriku ehitamise luba uuesti. Kolm aastat hiljem saadi avalike õppeasutuste ministrilt nõusolek pidada akadeemilisi jumalateenistusi oma kiriku valmimiseni üüritud ruumides. Kiriku ehitust aga ei alustatud.

### Jacobi plaanid

Alles koos ülikooli peahoone tiibhoonete ehituse päevakorda tõusmisega tehti 1835. aastal<sup>37</sup> uueks ülikooli arhitektiks ja ehituskunsti professoriks valitud Moritz Hermann Jacobile (1801–1874) ülesandeks kavandada kirik ning koostada vajalikud ehitusplaanid ja -eelarve.<sup>38</sup> Kuivõrd Göttingenis ja Königsbergis ehituskunsti õppinud ning Potsdamis arhitektina töötanud Jacobi<sup>39</sup> ülesandest innustus, näitab tema kommentaar: vaid vähestele ülikoolilinnadele olevat langenud osaks Tartu-sugune õnn demonstree-rida väljaspool ülikooli seinu avalikkusele religioosseid ja teaduslikke elemente kõrvu. Selge, et Jacobi mõtles ülikooli auditoriumide, laboratooriumide ja valitsuse ruume hõlmava peahoone paiknemist kõrvuti plaanitava ülikooli kirikuga.<sup>40</sup> Jacobi pidas silmas eraldi seisvate hoonete ansamblit, mitte *Gruppenbau*'d – ühe katuse alla koondatud teaduse ja religiooni poolest koosnevat “universumit” – nagu Krause. Samas ei pidanud

ta vajalikuks klassitsistliku peahoone taha kavandatava kiriku puhul järgida rangelt selle stiili. Tartusse tulles oli ta Euroopast kaasa võtnud teadmised uuematest (sakraal-)arhitektuuri suundadest ning sümpaatia nn. bütsantsi- ja sellega tihedalt seotud ümarkaarstiili vastu.<sup>41</sup> Venemaal kehtivatest klassitsistlike tüüpfassaadide rakendamise nõudest ei suvatsenud ta väga hoolida.

Selle jälile, et Jacobi kavandatud kirikut varemgi on bütsantslikuks peetud, juhatab J. Frey: “Kiriku välisarhitektuuris on põhilised bütsantslikud motiivid...”<sup>42</sup> Bütsantslike, nagu ka varakristlike motiivide tulekut katoliikliku ja evangeelse kiriku arhitektuuri soosis sajandi teist veerandit iseloomustanud konfessionaalsete piiride laiendamise püüd.<sup>43</sup> Paraku on bütsantslikus-varakristlikus võtmes lahendatud 19. sajandi pühakojad

36 J. Frey, Universitätskirche zu Dorpat, lk. 5.

37 Krause ametikoht oli seitse aastat täitmata sobiva kandidaadi puudumise tõttu. Julius Senff, kes oli 1829. aastal lootustandva Krause mantlipärijana välismaale õppima saadetud, suri 1832. aastal Milanos. Vt. V. Vaga, Tartu ülikooli arhitektid, lk. 25.

38 N. Raid, TRÜ Öpperaamatukogu, lk. 3.

39 Tartu ehitusmeistrid 17. sajandist kuni 19. sajandi keskpaigani. Teatmik. Koost. N. Raid. Tallinn: Eesti NSV Riiklik Ajaloo Keskarihiiv, Tartu Riiklik Ülikool, 1987, lk. 87–88.

40 J. Frey, Universitätskirche zu Dorpat, lk. 6–7.

41 M. Siilivask, Historitsism ja juugend Tartu arhitektuuris. Stiilisünaad kohalike arhitektide loomingu 1830.–1910. aastail. Magistratöö, Eesti Kunstiakadeemia kunstiteaduse instituut. Tartu, 1999, lk. 36.

42 J. Frey, Universitätskirche zu Dorpat, lk. 6–7.

43 Religioonis toimuvad muutused ei saanud jääda märkamatuks ka arhitektidele. Valmistades ette 1863. aastal ilmunud raamatut “Die altchristlichen Kirchen nach den Baudenkmalen und älteren Beschreibungen...”, märkis autor, kuulus praktiseeriv saksa arhitekt Heinrich Hübsch 1849. aastal, et lähtumine kaas-aegse kiriku ideaali loomisel varakristlikust kirikust on põhjendatud kaasaja religiooni liikumisega varakristliku kiriku suunas. Vt. H. Mai, Studien zum Kirchenbau des 19. Jahrhunderts. Habilitationsschrift dem Bereich Theologie der Karl-Marx-Universität. Leipzig, [s. 1969], lk. 194.

jäänud neogootika ja neoromaanika varju. Peamiselt põhjusel, et tähtsaimad bütsantslikus-varakristlikus stiilis kavandatud katoilike ja evangeelsete kirikute projektid jäid teostamata.<sup>44</sup> Lääne-Euroopa kohta lausutu kehtib ka Eestis, kus 19. sajandi kirikuid on olnud kombeks lahterdada teljel “neogootika – neoromaanika”<sup>45</sup> ning kus kõik bütsantsliku kunsti pitserit kandnud ideed jäid, olgu etteruttavalt öeldud, teostamata.

Siinkohal tuleb näiliselt eemalduda Tartu ülikooli kirikust ning põigata Jacobi ja tema järelkäijate arhitektuuristuudiumit mõjutanud kultuuriruumi. Huvi bütsantsliku kunsti vastu leidis väljenduse juba 18. sajandi lõpul. Ettekujutus bütsantslikust stiilist oli läbi 19. sajandi muutuv ning mõistet “bütsantslik” kasutati sageli “romaani” sünonüümina hoonete puhul, millel domineeris ümarkaar ning mida seetõttu nimetati ka ümarkaarstiilis (*Rundbogenstil*) hooneiks. Bütsantslike arhitektuurivormide juures hinnati nende vaba kasutatavust ehk modifitseerimise võimalusi ja seetõttu on “bütsantslikeks” nimetatud ka hooneid, mille arhitektooniline skeem pole kogu hoone ulatuses rangelt ühtne.<sup>46</sup> See nn. bütsantiseeriv hoiak arhitektuuris ühes Itaalia romaani ja renessanssvormide rakedamisega leidis 1830.–1870. aastatel vastukaja kõikjal Euroopas.<sup>47</sup> Konkreetset avaldus see näiteks kirikulöövile lisatud poolringikujulises apsiidis või kiriku lahendamises tsentraalhoonena. Bütsantsliku, nagu ka varakristliku kirikuarhitektuuri viljelemine oli omane eelkõige Berliini koolkonna arhitektidele,<sup>48</sup> kuid häid näiteid võib leida ka Karlsruhe koolkonna võtmefiguuriks olnud Heinrich Hübschi, Dresden-London-Zürich-Viin teljel töötanud Gottfried Semperi jt. portfooliost.<sup>49</sup>

Eelöeldu taustal võib Jacobi ülikooli peahoone taha ja tiibhoonete vahele jääva kiriku 1836. aasta kavandit (ill. 4) pidada täiesti ootuspäraseks: samal ajal kui kirik jätab

väliselt kupliga kaetud tsentraalhoone mulje, on siseruumi põhiplaaniks kreeka rist, mille peahoonepoolses harus on poolringikujuline apsiid.<sup>50</sup> Jacobi andis risti kuju siseruumile selle kujundi sügava tähenduse tõttu kristlikus kultuses<sup>51</sup> ning tõstis altari-ruumi pingiridadega täidetud koguduseruumist kõrgemale püha õhtusöömaaja sakramendi nähtavuse ja auvärsuse huvides. Kant- sel, kui selleks võib pidada altariruumi viivate treppide ühte otsa (hiljem?) lisatud korv-kaarset detaili plaanil, paiknes koguduse- ehk jutluseruumis. Erinevalt osaliselt altariruumi välisnurkade varju jäävast püha õhtusöömaaja sakramendi läbiviimise kohast oli kant- sel kõikidelt istekohtadelt jälgitav.<sup>52</sup> Tõm- mates diagonaalid kiriku sisemise põhiplaa- ni moodustava risti harude vahele, muutis Jacobi kiriku põhiplaa- ni väliskontuuri polü- gonaalseks ning leidis risti nurkades sobivad kohad kiriku külgmistele sissepääsudele, üm- ber kogu kiriku jooksvale ning kirikuliste liikumist lihtsustavatele koridoridele ning empooridele viivatele treppidele.

44 H. Mai, Studien zum Kirchenbau des 19. Jahrhunderts, lk. 191.

45 Niisugusest lahterdamisest ollakse loobumas, nagu kinnitavad M. Siilivase 1999. aastal kaitstud magistritöö (Historitsism ja juugend Tartu arhitektuuris. Stiilisunad kohalike arhitektide loomingus 1830.–1910. aastail) ning eespool viidatud E. Tohvri 2004. aasta artikkel ja E. Tamme käsikiri lähiaastail ilmuva uue “Eesti kunsti ajaloo” tarvis. Autor tänab siinkohal E. Tamme käsikirjaga tutvumise võimaluse eest.

46 H. Mai, Studien zum Kirchenbau, lk. 197.

47 H. Mai, Studien zum Kirchenbau, lk. 198.

48 H. Mai, Studien zum Kirchenbau, lk. 199.

49 Viimased näited omandavad Eesti kontekstis suu-remat kaalu sajandi teisel poolel seoses O. P. Hippiuse uuenduslike sammudega siinse kirikuehituse vallas. Vt. H. Mai, Studien zum Kirchenbau, lk. 199.

50 Eesti Ajalooarhiiv (EAA), f. 2100, n. 11, s. 128, l. 3.

51 J. Frey, Universitätskirche zu Dorpat, lk. 6–7.

52 Jutluse jälgitavusele osutavad kantslist tagumiste pinkideni tõmmatud diagonaalid plaanil.



Jacobi kaks aastat hilisemal, 1838. aasta plaanil (ill. 5, 6) võib märgata kolme täiendust: altariruumi vastas seisva kiriku peasissekäigu kohale on paigutatud oreilirõdu; kantsel on nähtavuse-kuuldavuse huvides tõstetud sammu võrra koguduse ruumi poole; altaritaguse käärkambri kohale on kavandatud jutluseharjutamise ruum. Viimane lisandus näib olevat otseselt seotud ülikooli praktilise teoloogia õppetooli vajadusega. Ruumi pääseb empooride kaudu, mida valgustavad ümarkaarsed aknad ja kiriku keskosa katva kuplialuse tambuuri akende rida. Ülalt langev, J. Frey sõnul “pehme valgus” valgustab ka kiriku põrandatsooni, kuhu kõikidest külgedest (v.a. kolmikaknaga käärkamber) avanevate uste tõttu pole akende jaoks ruumi jäänud. Simsside ja katusekarniiside abil tugevalt horisontaalse fassaadiliigendusega kirikut kroonib ristiga lõppev, kõrge püramiidja torniga kuppel, mis pidi olema lae alt kaunistatud lihtsate maalingutega.<sup>53</sup>

1838. aastast pärineb veel teinegi kirikukavand, mida siinkohal võiks nimetada “plaaniks B” (ill. 7, 8, 9).<sup>54</sup> Põhiplaanilt ja stiililt meenutab kõnealune visand eelmist ja bütsantslikuks nimetatut: kreeka risti kujulise põhiplaani välisnurgad on aga seekord täidetud ruutudega, millest kaks altariruumi-poolset tähistavad käärkambrit ning tõenäoliselt jutluseharjutamise ruumi, samal ajal kui Toomemäe poole jäävad ruudud on koguduseruumi külgsissepääsude ning empooridega seotud trepikodade asukohaks. Põhiplaani ristiharude otstesse kavandatud neli sissepääsu on varustatud võrdselt suurte treppidega. Kiriku Toomemäe-poolsele küljele kavandatud peasissekäigu eripäraks on (tänu pingiplokkide kahte lehte jaotusele) otse altarile avanev vaade. Peasissekäiku kiriku fassaadil toonitab kolmikakna kohale katuse viilu alla lisatud Jumala kolmainu sümbol (silm, kolmnurk ja kiirtepärg) ning frontoo-

nil asetsev rist. Väikesele postamendile ja kuulile toetuv rist kaunistab ka kiriku keskosa katvat kuplit.

Voldemar Vaga on pidanud plaani B pärinevaks Peterburist, viidates sealjuures kavandilehe ülaservas olevatele märkustele ning Charlemagne II ja D. Visconti II signatuuri-dele.<sup>55</sup> Kõnealust (tegelikult ka Laurenbergi nime kandvat) kavandit iseloomustab Vaga kui Jacobi kavandi ümbertöötlust puhtamas ja jõulisemas vormis: “...kadunud on väiklased profiilid, rosetid, ümarkaare friis, aknakesed; kadunud on näotu terav tornike, mille asemel esineb nüüd latern.”<sup>56</sup> Paraku pole Vaga märganud, et täpselt samasuguseid kirjeid nagu kiidetud “hilis-klassitsistlikul” kavandil, on ka halvustatud “kaunis omavolilises ja abituse renessanss-romaani segastiilis” Jacobi signatuuri kandval projektil.

Et just plaan B Jacobi jaoks vahevarian-diks jäi, võiks kinnitada 1840. aasta uus ülikooli kiriku ja tiibhoonete ristlõige, mille kiriku kuplit katab endiselt terav torn (ill. 10). Seega näib, et bütsantsliku stiili eelistamine hilisklassitsistlikule on kirjutatav pigem Jacobi teadlikkuse kui saamatuse arvele. Viimast peab Vaga küll põhjuseks, miks Jacobi plaane Peterburis ei kinnitatud, kuid selle seisukoha kõrvale võib seada Vaga teise (ning eespool kirjeldatud Vene keskvoimu sisepoliitikaga haakuva) fakti: Nikolai I valitsusaeg oli vene bürokratismi kuldne ajajärk, mil kõik ülikooli ehitusplaanid pidid saama pealinnas paikneva teede ja avalike ehituste peavalitsuse kinnituse.<sup>57</sup> Mis ühtlasi tähendas seda, et vene riigiametnikud otsustasid küsimuse üle, kas evangeelse-luterliku üli-

<sup>53</sup> J. Frey, Universitätskirche zu Dorpat, lk. 6–7.

<sup>54</sup> EAA, f. 2100, n. 11, s. 128, l. 8, 9, 10.

<sup>55</sup> V. Vaga, Tartu ülikooli arhitektid, lk. 29, joonis 18, 20.

<sup>56</sup> V. Vaga, Tartu ülikooli arhitektid, lk. 30.

<sup>57</sup> V. Vaga, Tartu ülikooli arhitektid, lk. 26.

kooli kirikut üldse ehitada. Unustada ei tohiks Jacobi plaanide nurjumisest rääkides sedagi, et samuti nagu korduvalt võrdluseks toodud Preisis,<sup>58</sup> lähtuti Venemaal nn. riiklikest muustritest kinni pidamise vajadusel kahest punktist: vältida liigseid kulutusi ja/või “kõnetada” avalikkust valitsevale ideoloogiale sobival viisil.

Vaga subjektiivse arvamuse tasakaalustamiseks tuleks viidata mitmetele plaanil B esinevatele praktilistele puudustele: apsiidita kujundatud altariruum oma võimalikult koguduse ruumi lähedale nihutatud altariga on häirivalt tühi; kantsel varjab kiriku põhjapoolses tiivas istuvate kirikuliste silme eest altari; pääs pinkidesse on ebamugav (v.a. altari-peasissekäigu teljel); nelja võrdse mahuga välistrepi ehitamine (eeldusel, et altari-tagusest trepist siseneb vaid jutlustaja ja kiriku abipersonal) on ebaotstarbekas. Ilmselt on just need puudused juhtinud arhitekti 1840. aastal plaani B juurest tagasi pöörduma esialgse kavandi juurde.

Oma visioon altari ja kantsli kujundusest oli Jacobil Tartusse tulles juba olemas. Nii 1836. kui ka 1838. aasta esimesele plaanile on joonistatud altarilaud, mille taga on väike postament. Vahekatsetuseks jäänud kiriku (põhi)plaanile B on altarikasti joonistatud üks suurem ruut kahe väiksema vahele. Vastuse küsimusele, mida need ruudud tähistavad, annab sama plaani juurde kuuluv kiriku lõige (ill. 9): 1838. aasta plaanil B seisab altarilaua kohal kahe väikse postamendi vahel suur krutsifiks. 1836. ja esimesel 1838. aasta plaanil oli krutsifiks kõige tõenäolisemalt paigutatud altarilaua taga paiknevale postamendile. Plaanil B olevad väiksed postamid olid mõeldud ilmselt künänlajalgade paarile (mis Preisi 1816. aasta agenda alusel kuulusid koos krutsifiksiga altari kohustusliku kujunduse juurde) ning mis kindlasti oli kavas paigutada 1836. ja 1838. aasta esi-

mese plaani järgi teostatavale altarile. Künänlajalad on plaanidele jäetud joonistamata arvatavasti põhjusel, et seda liiki sisustusdetail kuulub kiriku vallasvara juurde.

Kummastavana, nagu eespool kirjeldatud Krause 1820. aasta plaanigi puhul, mõjub Jacobi plaani B ja 1840. aasta altarikavandi juures asjaolu, et puudub altarilaud kui niisugune. Kuidas Tartu teoloogid sellisele altarikujundusele reageerida võisid, jääb int-rigeerivaks mõistatuseks. Võib-olla valmis teoloogide reaktsiooni tulemusena üks dateerimata, kõrge künänlajala paariku vahele jääv arhitektoonilise altariseina kavand: kahele sambale toetuva ja risti kandva ümarkaarse karniisi alla tulnuks “Kolgata”-stseeni kujutav maal. Altariseinaesist ruumi (kas altarilaud on või seda pole, plaanist siiski paraku ei selgu) piirab ümarkaarselt paigutatud ja balustritest koosnev altarivõre.<sup>59</sup> Just niisugune arhitektoonilisse raami paigutatud maalliga altarikujundus oli Eesti uusaegses kirikusisustuses traditsiooniline. Stiililt võisid altarid seejuures küll erineda, kuid altarivõreta ei jäetud neid mitte kunagi.<sup>60</sup>

Huvitavat lisainformatsiooni altariruumi üldkujunduse kohta annab seesama 1840. aasta plaan: apsiidivõlvile on nelja ingli vahele maalitud kiriku “bütsantsliku” stiiliga sobivalt Jumala-isa ning apsiidi välisservale paigutatud keerubitest moodustatud friisiga ühendatud kolm pluss kolm maaliruutu (tõenäoliselt nelja evangelisti sümboli ja kahe dekoratiivvaasiga). Kantsli kujundus (neljale kõrgele sambale toetuv, ruudukujulise põhiplaani korpus ja lame, ornamentaalse karniisikaunistusega kõlaräästas) sel 1840.

<sup>58</sup> Preisi Reini-äärse katoliikliku provintsi kirikuehitusplaanid pidid näiteks leidma kinnitust Berliinis.

<sup>59</sup> EAA, f. 2100, n. 11, s. 128, l. 4.

<sup>60</sup> Renessanss- või barokkajast pärinevad altariseinad said 19. sajandil ümber võre, näiteks Kihelkonna, Rakvere, Simuna, Harju-Madise jt. kirikusis.

aasta plaanil on sama mis 1838. aasta plaanil B. Traditsioonilise arhitektoonilise seina ja võrega altarikavandi juurde kuuluv kantsel erineb eelnevalt kirjeldatuist korpuse polügonalsuse ning nelja asemel vaid ühele tugisambale asetamise poolest. Sellisena jätkab ka see kantslite kujunduse traditsiooni, mis oli siinmail levinud juba 16. sajandil.

Plaanilt B pärineb ka 1840. aasta plaanis taasilmuv kiriku valgustamise lahendus põhikorruse empooride alla paigutatud akendega. Ülikooli teoloogide esitatud kiriku suurema ja ühtlasema valgustuse nõue võis olla üks põhjustest, miks 1836. aastal ilmus ülikooli ehitusnõukogu lauale kirjeldatud Jacobi kavandite kõrvale veel üks projekt ehk “alternatiivplaan”.

### “Alternatiivplaan”?

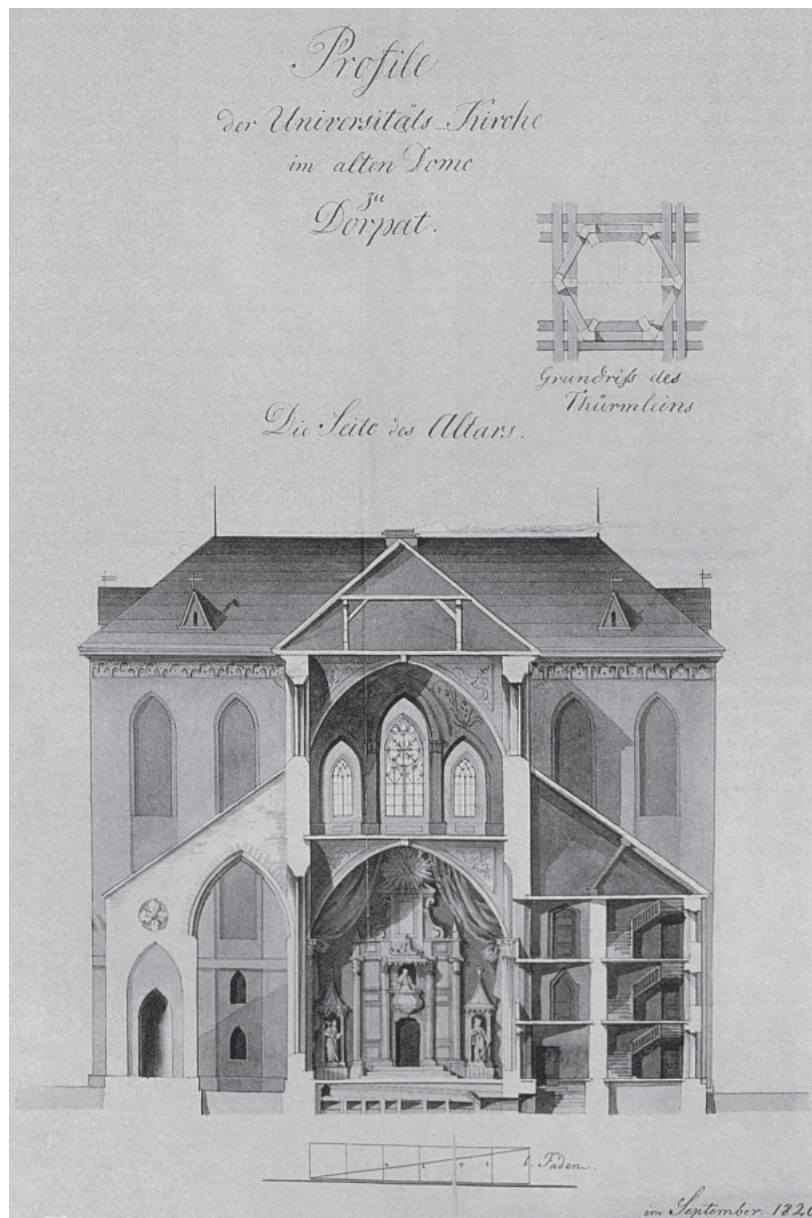
Ühtlast valgust, s.t. head nähtavust evangeelises kirikus enesestmõistetavaks muutunud empooridel ning nende all nõudis jumalateenistusse lõimitud koguduse ühislaulu osa. Niisuguses kirikus, nagu Jacobi oli kavandanud, oleks lauluraamatu kasutamine olnud raskendatud. 1836. aasta lõpus ülikooli ehituskomitee poolt vastuvõetud ning signatuuri – Vassili Morgja...[?, plaani signatuuriga alumine parempoolne nurk on rebenenud] – kandev kavand<sup>61</sup> (ill. 11) on selles suhtes Jacobi plaani täielik vastand: eraldi koori ja läänes asuva tornialuse eeskoja vahele jääb ühelõviline valgusküllane koguduseruum. Pikiseintes asuvatele avaratele nelinurksetele akendele lisanduvad empooride kohal poolümarad aknad. Nelinurksete akendega on varustatud ka kahele poole lääne-eeskoda jääv empooridele avanevat trepikäiku ja altariruumiga külnevad väikesed ning koos trepikodadega põhiplaani nurgalaiendeid moodustavad abiruumid. Neist põhjapoolne, mis trepikäigu kaudu on seotud koguduseruumi alguses asetseva kantsliga, on kõige tõenäolisemalt vai-

muliku kasutusse jääma pidav käärkamber.<sup>62</sup>

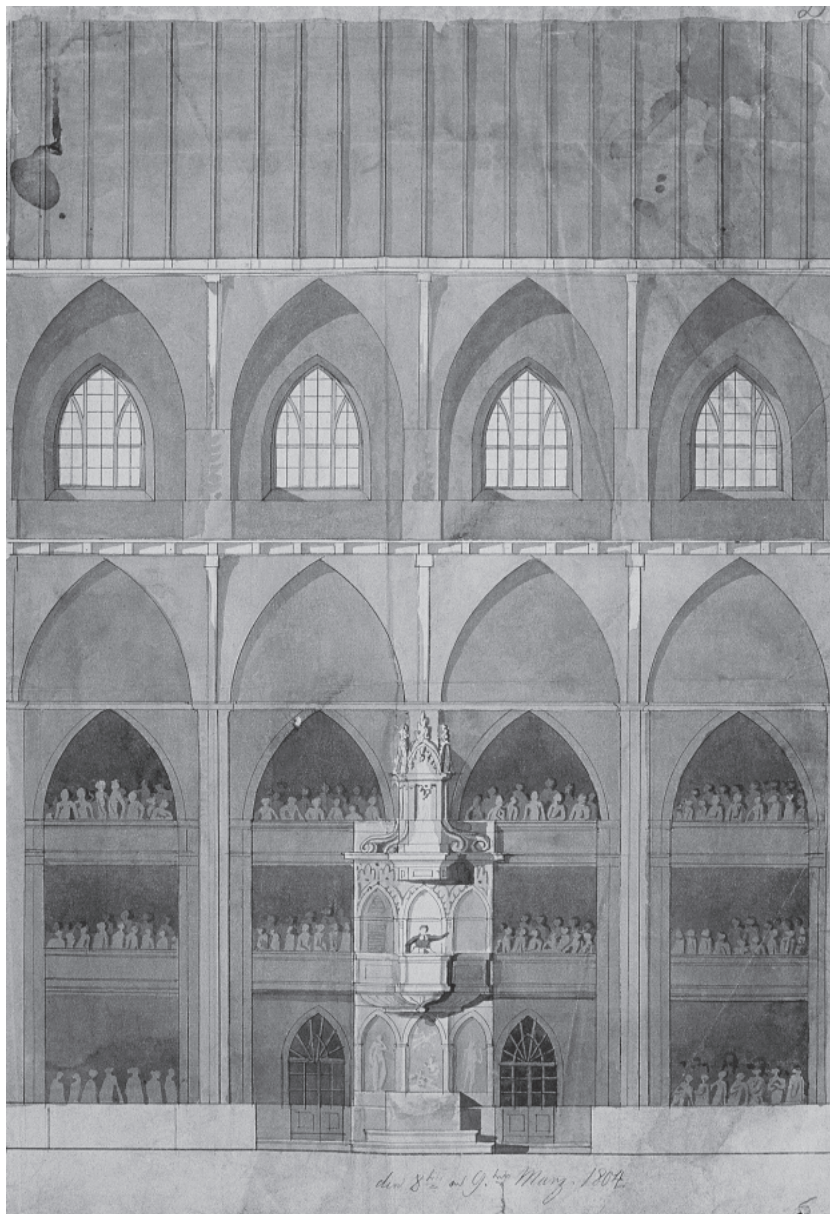
Hoovilt eraldi sissepääsuga varustatud käärkambrit avaneb uks koguduseruumist paari astme jagu kõrgemal asetsevasse kooriruumi. Altar seal meenutab oma kujunduselt ülalkirjeldatud ümarkaarse karniisi lõpetuse ja keskmaalinga altariseina. Peamiseks erinevuseks kahe kavandi võrega ümbritsetud altariseinte vahel on see, et viimasel flankeerivad maali sambapaarid ning sammastele toetuv karniis on laiem. Seinakonsooli abil altari- ja koguduseruumi nurgale paigutatud kantslil on traditsiooniline polügonaalne korpus, kuid mis puudub, on kõlaräästas. Võib-olla ei pidanud arhitekt kõlaräästast vajalikuks põhjusel, et kiriku ülemisele poolele paigutatud kantslist lausunud sõna püüdis kinni ja peegeldas tagasi suhteliselt madal puitlagi. Pingid kirikus pidid paiknema kahel pool peauksest altarini viivat vahekäiku, millega ristub kaht külgest omavahel ühendav käigutee. Vaadates võrdlemisi laia- ja vahekäikude ja pinkide pikkuse suhet kirikus liikumise, sisse- ja väljapääsu, istekohta leidmise, altari juurde armulauale ning empooridele pääsemise seisukohast, tuleb tunnistada nende kujundamise otstarbekust. Lisades juurde kirikule iseloomuliku valgus-

<sup>61</sup> EAA, f. 2100, n. 11, s. 128, l. 1, 4. Arvamused kõnealuse ehitusprojekti päritolust lähevad lahku: J. Frey arvates on projekt valminud ülikooli ehituskomisjonis (J. Frey, Universitätskirche zu Dorpat, lk. 7), V. Vaga arvates Peterburi teede ja avalike ehituste peavalitsuses. Oma seisukoha kinnituseks viitab Vaga projekti ülaseravas seisvale märkusele ning neljale nimele: kindral Dimitrjev, kolonel von Laurenberg, Charlemagne II, D. Visconti ja Visconti II. Kolme viimase nimeka Peterburi arhitekti ühisloominguks võib projekt V. Vaga arvates ollagi (V. Vaga, Tartu ülikooli arhitektid, lk. 28–29), tehes sellega sama vea, mis 1838. aasta plaani B atribueerides ja Jacobi esimesele 1838. plaanile vastandades.

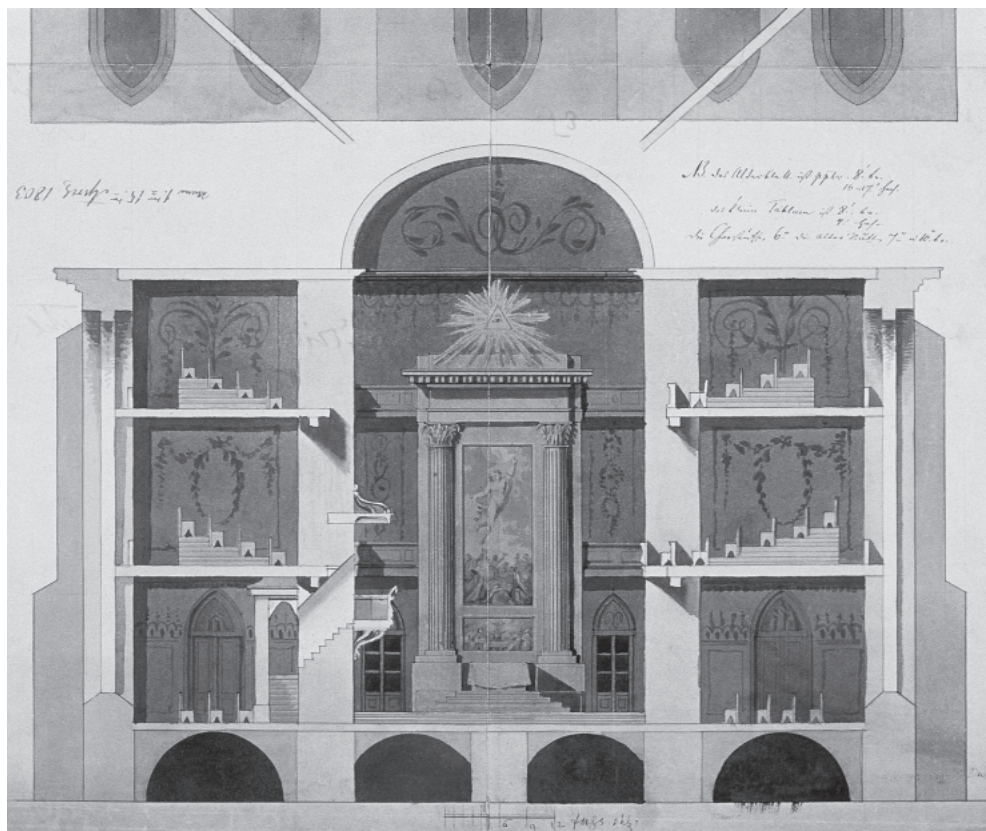
<sup>62</sup> 19. sajandist pärinevatel kirikukavandil on sage- li kaks käärkambrit, üks vaimulike ja teine ilmike (nt. patrooni, võõrmündrite jt.) jaoks nagu näiteks Tallinna Kaarli kirikul.



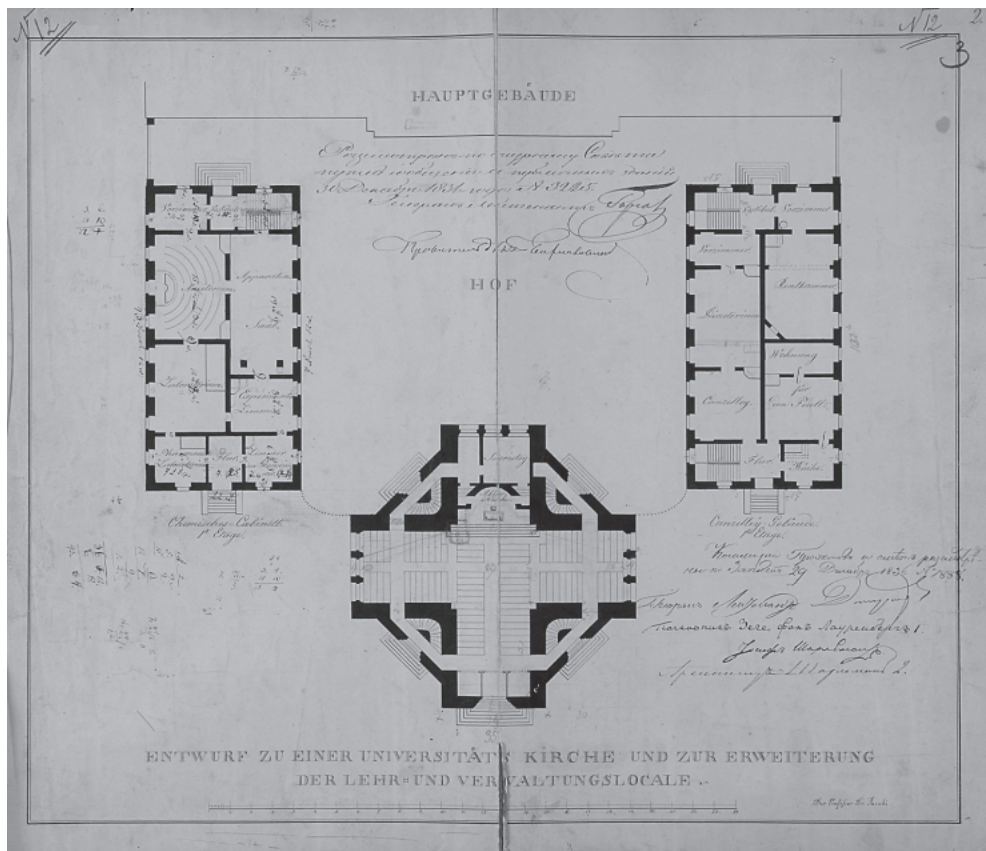
1.  
Johann Wilhelm Krause  
Ülikooli kiriku ristlõige  
1820  
EAA, f. 401, n. 10, s. 130, l. 6



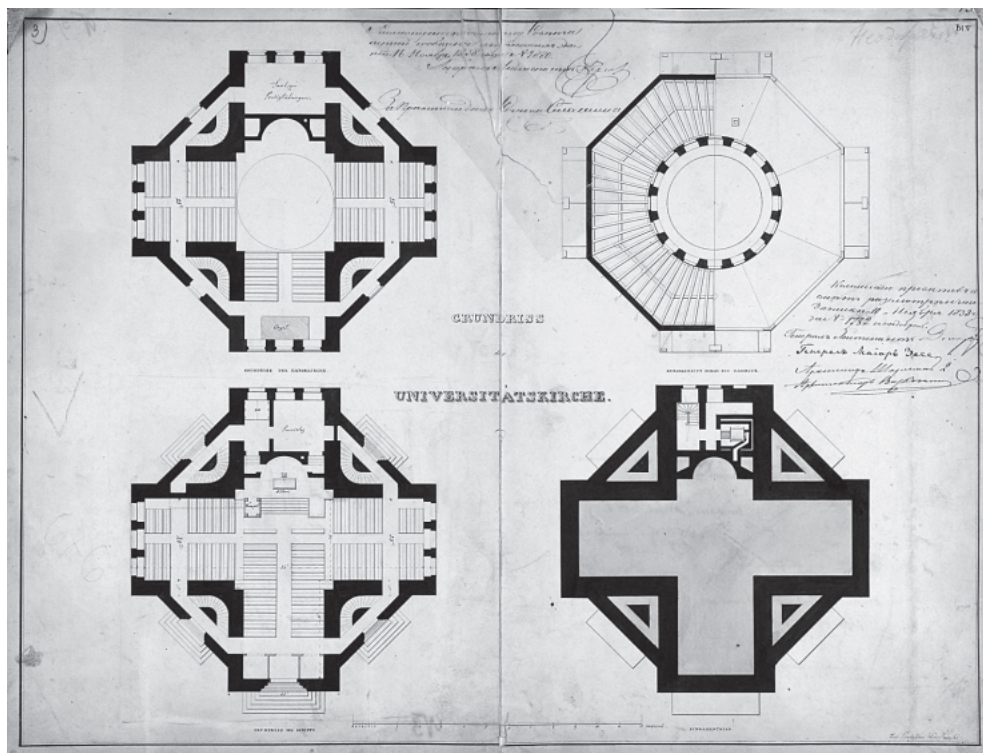
2.  
Johann Wilhelm Krause  
Ülikooli kiriku ristlõige  
1804  
Tartu Ülikooli raamatukogu käsikirjade ja  
haruldaste raamatute osakond (edaspidi TÜR KHO),  
f. 9, n. 1, s. 29, l. 13



3.  
Johann Wilhelm Krause  
Ülikooli kiriku ristlõige  
1803  
EAA, f. 2100, n. 11, s. 147, l. 3

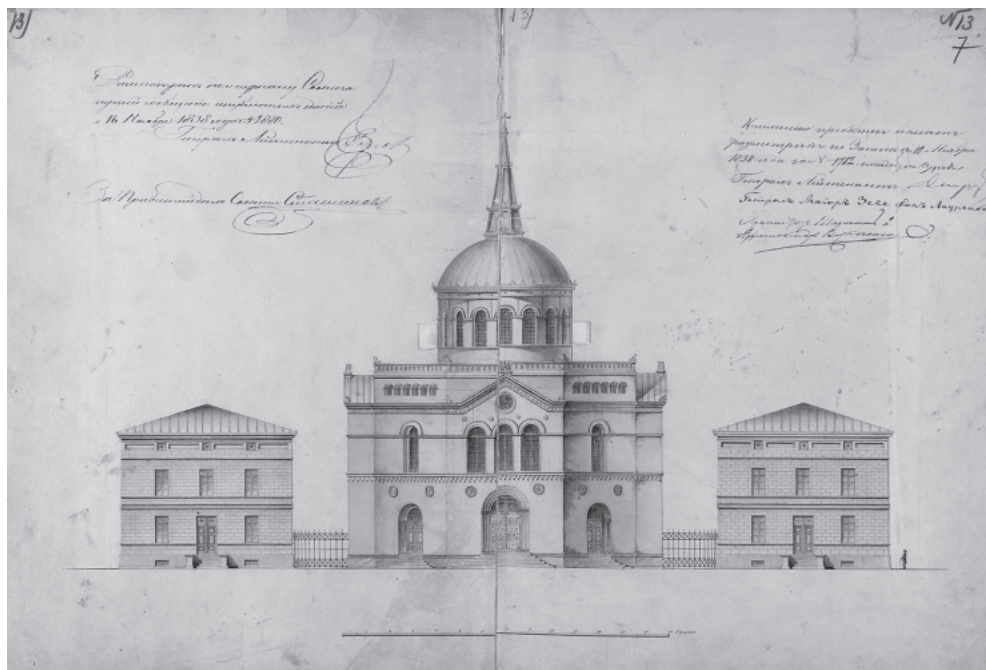


4.  
Moritz Hermann Jacobi  
Ülikooli kiriku ja tiibhoonete visand  
1836  
EAA, f. 2100, n. 11, s. 128, l. 3

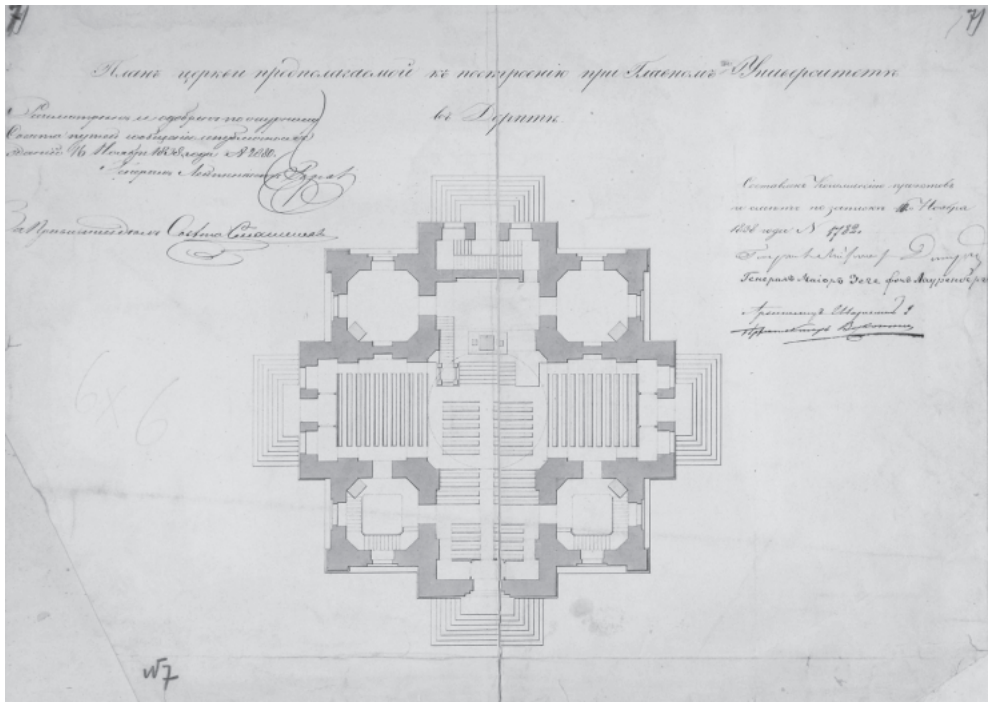


5.  
Moritz Hermann Jacobi  
Ülikooli kiriku põhiplaan  
1838  
EAA, f. 2100, n. 11, s. 128, l. 6





6.  
Moritz Hermann Jacobi  
Ülikooli kiriku ja tiibhoonete läänefassaad  
1838  
EAA, f. 2100, n. 11, s. 128, l. 7



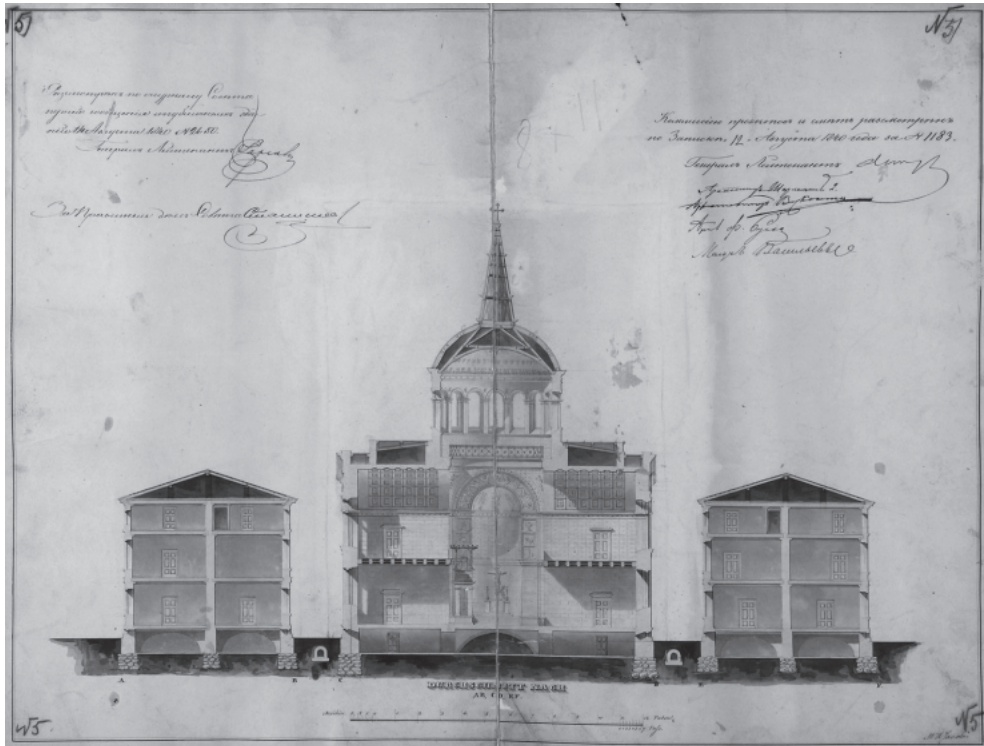
7.  
Moritz Hermann Jacobi  
Ülikooli kiriku põhiplaan, nn. plaan B  
1838  
EAA, f. 2100, n. 11, s. 128, l. 9



8.  
Moritz Hermann Jacobi  
Ülikooli kiriku plaan B, läänefassaad  
1838  
EAA, f. 2100, n. 11, s. 128. l. 10



9.  
Moritz Hermann Jacobi  
Ülikooli kiriku plaan B, ristlõige  
1838  
EAA, f. 2100, n. 11, s. 128, l. 8



10.  
Moritz Hermann Jacobi  
Ülikooli kiriku tiibhoonete ristlõige  
1840  
EAA, f. 2100, n. 11, s. 128, l. 5



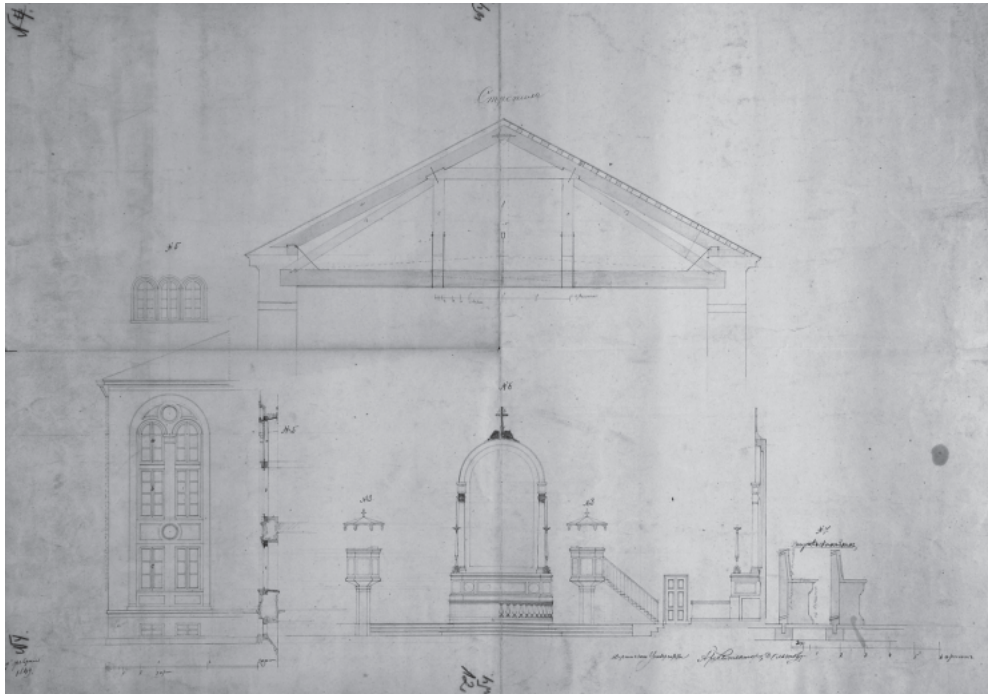
11.

Nn. Vassili M.

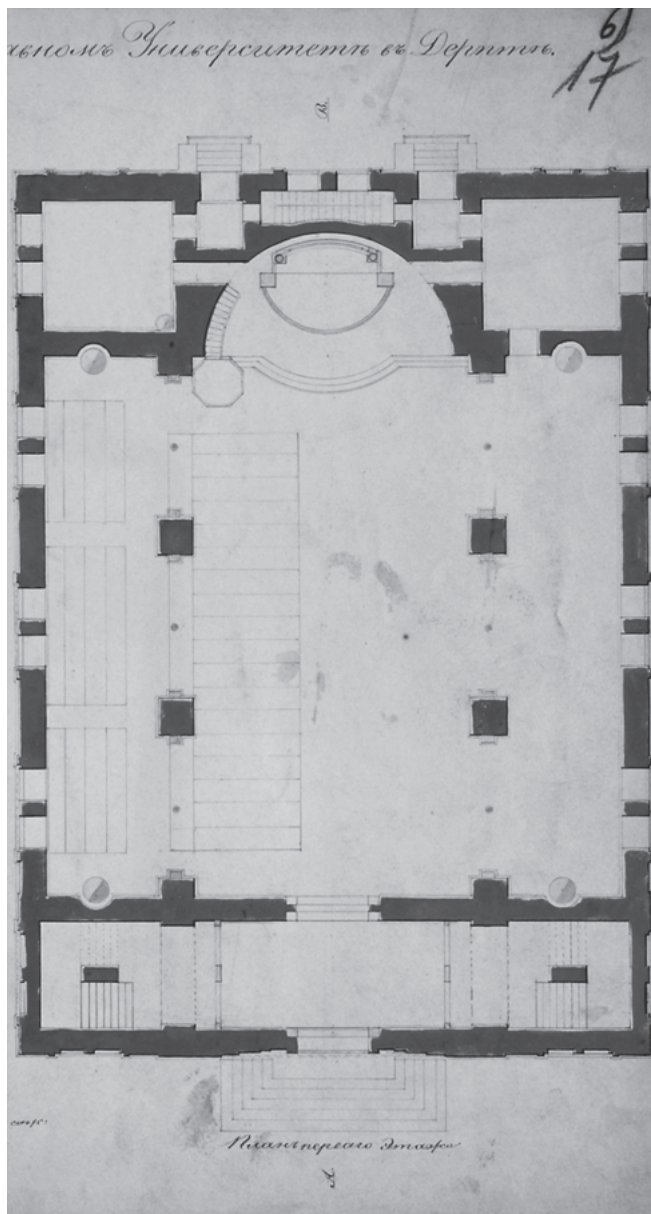
Ülikooli kiriku põhiplaan, ristlõige ja läänefassaad

1836

EAA, f. 2100, n. 11, s. 128, l. 12



12.  
David Oltoff  
Ülikooli kiriku läbilõige  
1849  
EAA, f. 2100, n. 11, s. 128, l. 12



13.  
Karl Rathaus  
Ülikooli kiriku põhiplaan  
1852  
EAA, f. 2100, n. 11, s. 128, l. 17





14.  
Karl Rathhaus  
Kinnitatud ülikooli kiriku projekti läänefassaad  
1852  
EAA, f. 2100, n. 11, s. 128, l. 16

küllasuse ning rootsiaegse altari ja kantsli kujunduse traditsiooniga haakuva püha õhtusöömaaja sakramendi läbiviimise ja jutluse pidamise koha lahenduse, muutub mõistetavaks ehituskomitee valiku kaldumine just selle plaani kasuks. Seda enam, et paljuski kattus arhitekt Vassili M. plaan 1836. aastast pärit ning vaevalt et Tartu-suurusel linnas ülikoolirahvale tundmatu, kaasaegse protestantliku kirikuehituse väljakutsete üle teoretiseerinud<sup>63</sup> arhitekt G. F. W. Geisti kavandiga uuele Maarja kirikule.<sup>64</sup> Viimase puhul on oluline rõhutada projekti kooskõla linnas kehtiva tüüpfaasade rakendamise nõudega.<sup>65</sup>

Hilisklassitsistlikus vormikõnes ja kupliga kaetud läänetorniga kiriku "alternatiivplaani" peab J. Frey 1910. aastal huvitavaks eelkõige põhjusel, et selle juurde ulatub tagasi hiljem valmis ehitatud kiriku plaan.<sup>66</sup> Kogu oma lugupidamise juures J. Frey kui Tartu ülikooli kiriku ehitusloo esimese ja ületamatuks jäänud krooniku vastu on siin kirjutaja teistsugusel arvamusel. Eesti arhitektuuriajaloo tänaselt seisukohalt näivad huvitavamad siiski Jacobi 1836. ning 1838. aasta plaan(id), mis ilmekalt kirjeldavad Euroopas (eelkõige Preis) toimunud kirikuarhitektuuri alaste diskussioonide jõudmist Tartusse. Ülikoolilinna, kuhu koondus 19. sajandil siinse maanurga vaimueliit ning kus oli ainsana võimalik teoloogide ja arhitektide vahetu dialoog võimalikust kõige kõrgemal tasemel. Jacobist kui hinnatud arhitektist kõneleb fakt, et ta kutsuti Tartust Peterburi Akadeemia professoriks.<sup>67</sup> Et Jacobi linnas kehtinud rangeid klassitsistlikke ehitusnorme mitte ainult "bütsantsliku", vaid ka gootilike kavanditega õnestada sõandas, kinnitab üks Tartu Maarja kirikule tehtud joonis.<sup>68</sup> Seega ei saa eespool vaadeldud pikilööviga ülikooli kiriku kavandit nimetada mitte Jacobi projektide alternatiiviks, vaid vastupidi: Jacobi projektid olid alternatiiv-

lahenduseks üksluiseks muutunud klassitsistlikele kirikuprojektidele Tartus.

## Ehitusplaanide seiskumine: 1840. aastad

Ülikooli kiriku ehituse katkijäämist on seostatud Jacobi lahkumisega 1837. aastal,<sup>69</sup> kuid oma osa võisid siin mängida ka poliitilised põhjused. Eespool sai viidatud võimalusele, et 1830. aastate teisel poolel venestamise teele asunud keskvoim ei olnud huvitatud ülikooli kiriku ehitamisest linna, kus valitses saksa vaim ja usk. Seda enam, et Tartu ülikool oli oma teoloogia fakulteediga säilitanud impeeriumi kõrgkoolide seas eristaatuse.<sup>70</sup>

<sup>63</sup> E. Tohvri, Ehitusmeistrist arhitektiks, lk. 55–70; EAA, f. 3828, n. 1, s. 303, l. 3–19p.

<sup>64</sup> EAA, f. 995, n. 1, s. 6859, l. B: kahe ehitusplaani juures on sarnased ristkülikukujulisele põhiplaanile lisatud nurgalaiendid, koguduse ruumi liigendamine laeni ulatuvate sammastega kolmeks lööviks ning kiriku katmine ornamendaalse friisiga laega, empooriidele avanevate trepikodade paigutamine läänetornialuse eeskoja alla, käärkambri avanev eraldi sissekäik, kantslisse viiva trepikäigu algamine käärkambri, altariruumi eraldamine jutluseruumist madala balustraadiga ning altarilaua moodustumine altariseina sokli laiendist.

<sup>65</sup> Maarja kiriku eeskujuks on tüüpfaasad nr. 35: M. Siilivask, Historitsism ja juugend Tartu arhitektuuris, lk. 36.

<sup>66</sup> J. Frey, Universitätskirche zu Dorpat, lk. 8.

<sup>67</sup> V. Vaga, Tartu ülikooli arhitektid, lk. 26.

<sup>68</sup> M. Siilivask, Deutsche Architekten und Baumeister in Dorpat. Tartu in der zweiten Hälfte des 19. und am Anfang des 20. Jahrhunderts und ihr Beitrag zur örtlichen Baukunst. – Der finnische Meerbusen als Brennpunkt. Wandern und wirken deutschsprachiger Menschen im europäischen Nordosten. Hrsg. R. Schweitzer, W. Bastman-Bühner. Helsinki: Stiftung zur Förderung deutscher Kultur, 1998, lk. 324; M. Siilivask, Historitsism ja juugend Tartu arhitektuuris, lk. 36.

<sup>69</sup> V. Vaga, Tartu ülikooli arhitektid, lk. 26.

<sup>70</sup> Eesti ajalugu IV. Põhjasõjast pärisorjuse kaotamiseni. Õpetatud Eesti Selts. Peatoim. S. Vahre. Tartu: Ilmamaa, 2003, lk. 267–268.

Lisaks leidsid 1840. aastatel Liivimaal aset sündmused, mis jäid pikaks ajaks mõjutama mitte ainult ülikooli, vaid kogu Eesti kiriku-ehitust. Nimelt hakkas sel aastakümnel luteri kirikust õigeusu kirikusse üleminejate arv kiiresti kasvama. Lausa massiliseks muutus konversiooniliikumine Lõuna-Eestis 1844.–1846. aasta suure näljahäda<sup>71</sup> ning 1849. aastal vastuvõetud ja talurahva hulgas rahutust külvanud uue rendisüsteemi seaduse tulemusena. Oma osa selles mängis leviv kuulujutt kusagil kaugel lõunas “keisriusku” olevatele inimestele antavast maast – omamoodi Eldoradost.<sup>72</sup> Ulatuselt oli 1844–1846 aasta usuvahetusliikumine küll väiksem kui sajandi lõpukümnenditel (peamiselt Põhja-Eestis) toimunu, kuid ometi jättis see selge jälje kirikuehituse statistikasse: kui sajandi kolmel esimesel aastakümnel oli uusi evangeelseid-luterlikke pühakodasid püstitatud eelkõige Lõuna-Eestisse ja Saaremaale, siis 1840. aastal kandus ehitusaktiivsus üle Põhja-Eestisse. 1842. aastal valminud Tartu Maarja kirik jäi kauaks ajaks viimaseks uueks kirikuks Põhja-Liivimaal. Saaremaal jäi viimaseks enne suurt usuvahetamist valminud pühakojaks Kärla kirik. Pärast usuvahetuse liikumise algust ei ehitatud Põhja-Liivimaale enam kui kümne (kuni Tori kiriku ehitamise alguseni 1852. aastal) ning Saaremaale pea kahekümne aasta (kuni Jämaja kiriku ehituseni, mis valmis 1864. aastal) jooksul ühtki uut evangeelset-luterlikku kirikut. Nimetatud faktid seletavad Tartu ülikooli kiriku ehituse venimist. Kui ka projekti valikul oleks saavutatud konsensus, poleks valitsevad olud ehitust soosinud. Ühiskondlikud vapustused seiskavad reeglina suurejoonelised ehitusplaanid: parimaks teemakohaseks näiteks on 1845. aastal alustatud Berliini toomi kui kõigi protestantide peakirikuehituse takerdumine 1848. aasta revolutsioonisündmuste tulemusena.<sup>73</sup>

Poliitilise vaenlase silmapiirile ilmumine

koondab, nagu ajalugu sageli kinnitab, sarnaseid kultuuri- ja religiooniüksusi ühisele vastuseisule. Just vene riigiusu pealetungi ajal 1830.–1840. aastail kujunes Tartu ülikooli teoloogia fakulteedis välja ortodoksele luterlusele rajatud teoloogiliste vaadete ühtsus. Tähtsat rolli mängis sealjuures 1841. aastal Berliinist Tartu ülikooli dogmaatika õppetooli kutsutud Friedrich Adolf Philippi. Tema teeneks peetakse muuhulgas ülikooli õpetlaste ja evangeelse kiriku pastorite vaheliste sidemete tihenemist samal aastakümnel.<sup>74</sup> Kaugemas ja kaudsemas perspektiivis pidi see tähendama ülikooli kiriku kui luterliku teoloogia kantsi mõju kasvu ehitus- ja sisustuseeskujuna. Kuid mis esialgu siiski puudus, oli ülikooli kirik ise: 1844. aastast Tartu Jaani kirikus akadeemilisi jumalateenistusi pidanud professor Theodosius Harnack ordineeriti küll 1847. aastal ülikooli jutlustajaks, kuid vaid tingimusel, et eraldi kogudust ei rajata.<sup>75</sup> Arvata, et sellega oleks ülikooli kiriku ehitusplaanid kauaks kalevi alla pandud, oleks aga ekslik.

1841. aastal oli Jacobi järeletulijaks ülikooli arhitekti ja tsiviilehituskunsti professori ametis Berliinis ja Hannoveris arhitektuuri õppinud ning viimases kuninglike losside

71 T. Karjahärm, Ida ja Lääne vahel. Eesti-Vene suhted 1850–1917. Tallinn: Eesti Entsüklopeediakirjastus, 1998, lk. 11.

72 G. Kroeger. Die evangelisch-lutherische Landeskirche..., lk. 183–184.

73 W. Gottschalk, Altberliner Kirchen in historischen Ansichten. Leipzig: Koehler & Amelang, 1985, lk. 182.

74 H. Seesemann, Die Theologische Fakultät der Universität Dorpat 1802–1918. – Baltische Kirchengeschichte, lk. 209; M. Riistan, Tartu ülikooli usuteaduskond ja Balti kubermangude luterlik kirik: suhted ja suhtumised 1860. aastate kiriklik teoloogilise publitsistika põhjal. Magistritöö, Tartu Ülikooli usuteaduskond, kirikuloo õppetool. Tartu, 2004, lk. 49.

75 M. Riistan, Tartu ülikooli usuteaduskond ja Balti kubermangude luterlik kirik, lk. 42.

ehitusmeistriks olnud Conrad Christoph Stremme (1804–1877).<sup>76</sup> Berliini ja Hannoveri ümarstiili-koolkonna<sup>77</sup> arhitektina iseloomustas Stremmet püüd juurutada Tartus *Rundbogenstil*’i ning “radikaalset eklektilist arhitektuurikontseptsiooni”.<sup>78</sup> Kuigi enamik Stremme projektidest jäid paberile ning Voldeemar Vaga nimetab tema valikut ülikooli arhitektiks “suureks ebaõnnestumiseks”,<sup>79</sup> peab Mart Siilivask teda sarnaselt Jacobile meheks, kelle tööd peegeldavad 19. sajandi kõige moodsamate arhitektuuriideede jõudmist Tartusse, Eestisse.<sup>80</sup> Paraku jääb teadmata, missugune oli Stremme nägemus kaasaegsest evangeelsest kirikuhoonest, sest arhitekti seotuse tõttu ülikooli teiste ehitustöödega anti kiriku plaanimise ülesanne 1844. aastal tema ameti üle võtnud Karl Wilhelm Winklerile.<sup>81</sup> Kas 1847. aastal ametialase hooletuse tõttu ametist vabastatud Winkler<sup>82</sup> üldse kiriku kavandamiseni jõudis, on teadmata.

### Olltofffi plaan

Küll on aga säilinud üks aastaarvu 1849 kandev kiriku siselõige (ill. 12) Winkleri asemel praktilise arhitekti ametisse nimetatud David Olltoffilt (Oltow).<sup>83</sup> Vaatamata sellele, et Vaga hinnang ka Olltoffile on karm – kõiki tema kavandeid, mis polnud muud kui Jacobi projektide ümbertöötused, pidas kuraator niivõrd kõlbmatuteks, et neid ei saadetud isegi Peterburi<sup>84</sup> –, tasub arhitekti plaanile pilk heita. Jooniselt selgub, et sarnaselt oma eelkäijatele eelistas Olltoff ümarkaar stiili, milles ta kujundas pikihoone ja lameda laega kaetud kiriku aknad ja altariseina. Kahele sambale/pilastrile toetuva ja pealt ristiga kaunistatud ümarkaarne karniisi alla jääva maalitahvliga (pilditeema jääb selgusetuks) altarisein sarnaneb suuresti nii Jacobi 1840. aastast pärinevale kui ka arhitekt Vassili M. 1836. aasta joonisel kujutatule. Sarnane esimesele on ka kahe suure küünlajala paiguta-

mine altarilauale ning altarivõre ja kantsli kujundus. Tähelepanuväärne on Olltoffi kiriku ristlõike puhul empooride puudumine nagu ka altariruumi koguduseruumist eraldamine vaid kolme astme jagu tõstetud põrandatasandiga. Kas rõhutas arhitekt eraldi altariruumi joonistamata jättes koguduse iga-külgse ühtsuse ning jutluse ja püha õhtusöömaaja sakramendi võrdsuse ideed või on signeeritud lõpetamata joonis? Arvestades joo-nise tegemise aega – aega, mil pead tõstev ortodoksne luterlus polnud veel jõudnud jutluseruumist selgelt pühama ja seetõttu mõteliselt eraldatud altariruumi nõudmiseni –, näib esimene võimalus enam tõenäoline. Altariruumi põranda tõstmine jutluseruumi omast kõrgemale on põhjendatav parema nähtavuse saavutamiseks, nagu seda on kantsli asetamine kõrgele tugipostile.

<sup>76</sup> Tartu ehitusmeistrid 17. sajandist kuni 19. sajandi keskpaigani, lk. 179–180.

<sup>77</sup> Hannoveris domineeris ümarkaarstiil aastatel 1835–1865: G. Kokkelink, M. Lemke-Kokkelink, *Baukunst in Norddeutschland. Architektur und Kunsthandwerk der Hannoverschen Schule 1850–1900*. Hannover: Schlüter, 1998, lk. 11.

<sup>78</sup> M. Siilivask, *Deutsche Architekten und Baumeister in Dorpat*, lk. 324. Siilivask peab tsiteeritud kohas silmas 19. sajandi neljakümendatel aastatel tegevenenud ning sajandi teisel poolel ortodokssele historitsismile oma kohta loovutama hakanud arhitektuuri suunda, mis propageeris küll ajalooliste eeskujude kasutamist, kuid kaasaegses võtmes ning vana modifitseerivas uues vormikeeles. Ajalooliste stiilide vabasse ehk eklektilisse tõlgendamisse suhtuti positiivselt, mis ei tähenda, et sallitud oleks küündimast või lausa käpardlikkust.

<sup>79</sup> V. Vaga, Tartu ülikooli arhitektid, lk. 30.

<sup>80</sup> M. Siilivask, *Deutsche Architekten und Baumeister in Dorpat*, lk. 324.

<sup>81</sup> Karl Wilhelm Winkler, ülikooli arhitekt 1843–1847, tegutsenud varem Peterburi Iisaku kiriku ehituskomisjonis: Tartu ehitusmeistrid 17. sajandist kuni 19. sajandi keskpaigani, lk. 197.

<sup>82</sup> V. Vaga, Tartu ülikooli arhitektid, lk. 31.

<sup>83</sup> N. Raid, TRÜ Õpperaamatukogu, lk. 6; EAA, f. 2100, n. 11, s. 128, l. 12.

<sup>84</sup> V. Vaga, Tartu ülikooli arhitektid, lk. 31.

Altariesiste trepiastmete trepimadest eendumine osutab pinkide kahte lehte rivistamisele, nagu ka peasissekäigust altarini suunduvale piduliku sisse- ja väljamarsiteele. Pinkide asetamine kiriku kivipõrandast kõrgemale tõstetud laudisele annab tunnistust tervislike eluviiside sünnisajandi, 19. sajandi esitatud tervishoiuõuetest kirikuhoonele. Tõenäoliselt nägi Olltoff, nagu hiljem ka tema järeltulija, sarnaselt Jacobile ette ka kirikusse ahjude ehitamise.

### Rathhausi plaan: ülikooli kiriku valmimine

1851. aastal sai ülikooli praktiliseks arhitektiks Karl Rathhaus (Rathaus, 1805–1872), kes jäi ametisse 1869. aastani ning kelle ajal lõpuks valmisid ülikooli tiibhooned ning kirik. Tänuväärselt kirjeldab Niina Raid ehitusplatsi ettevalmistustöid: pinnaseuringuid ja stabiliseerimistöid.<sup>85</sup> Käesoleva artikli seisukohalt veel tänuväärsem on Johannes Frey ülevaade kirikule nurgakivi panekust, mille tähendus selgub eelnenud sündmuste valgusel.

1840. aastatel alanud venestamisprogramm religiooni abil jäi pooleli. Euroopas toimunud 1847.–1848. aasta rahutustest kohkunud keiser püüdis vältida riigi äärealade elanikkonna ärritamist.<sup>86</sup> 1840. aastate lõpul algas tagasipöördumine luteriusu kiriku juurde, mida keskvoim püüdis küll igati takistada. Riigi surve evangeelsele luterlikule kirikule vähenes alles Aleksander II valitsusajal. 1855. aastal troonile tulnud uus keiser oli 1841. aastast abielus Hessen-Darmstadt printsessi Maximiliana Wilhelmina Augusta Sophia Mariaga (keisrinnana Maria Aleksandrovna) ning seega perekondlikult seotud protestantliku Saksa riigiga ja vähemalt moraalselt kohustatud naise vanemate usukaaslaste eest hoolt kandma. Kui ka uus keiser oma riiklikes otsustes eelistas riigi ja vene rahvuse huvisid silmas pidades kreeka-ortodoksset

kirikut evangeelsele-luterlikule (nagu ka Poola roomakatolikule),<sup>87</sup> siis ometi hakkas usu-elu evangeelsetes piirkondades tasapisi taas oma endistesse rööbastesse minema. Troonivahetus Venemaal pakkus ka kõigi protestantide kaitsjaks pürgivale Preisile uue võimaluse Venemaa usukaaslaste toetamiseks<sup>88</sup> ning lokaalsest perspektiivist vaadatuna – Tartu ülikooli kirikule nurgakivi panekuks.

1851. aastal esitas ülikooliarhitekti asetäitja Rathhaus direktoriumile koos peahoone tiibehituste projektiga ka uue kiriku kavandi. Kuigi Rathhaus Jacobi projekte kui *Copie Schinkelscher Projecte* tunnustas, soovitas ta neist loobuda, põhjendades oma nõuannet sellega, et ülikooli kirik ei pea oma olemusele vastavalt olema nii suur ega kupliga. Luterliku kiriku peamine osa on jutlus ning avatud kuppel oleks akustilistel kaalutlustel sellega vastuolus. Rathhaus ise pakkus välja empooridega “saalkirik” (*Saalkirche*) kavandi (ill. 13, 14),<sup>89</sup> mida tehes ta toetus Schinkeli loomingule teisele küljele – riskülikukujulise põhiplaani ja empooridega saalkirikute eeskujule.<sup>90</sup> Rathhausi plaan leidis direktoriumi heakskiidu ja ehituse alus-

<sup>85</sup> N. Raid, TRÜ Õpperaamatukogu, lk. 7; EAA, f. 2100, n. 11, s. 128, l. 15. Ülikooli kiriku krundivalikuga seonduvaid pinnaseprobleeme kajastas ka kaasagne publitsistika: Das Inland. Eine Wochenschrift für Liv-, Esth- und Curländische Geschichte, Geographie, Statistik und Literatur 1860, nr. 5, veerg 93.

<sup>86</sup> M. Riistan, Tartu ülikooli usuteaduskond ja Balti kubermangude luterlik kirik, lk. 12.

<sup>87</sup> G. Kroeger, Die evangelisch-lutherische Landeskirche..., lk. 192–195.

<sup>88</sup> Pikemalt vt. W. Kahle, Symbiose und Spannung. Beiträge zur Geschichte des Protestantismus in den baltischen Ländern, im Inneren des Russischen Reiches und der Sowjetunion. Erlangen: Martin-Luther-Verlag, 1991, lk. 48, 51, 71–72, 75.

<sup>89</sup> J. Frey, Universitätskirche zu Dorpat, lk. 16; EAA, f. 2100, n. 11, s. 128, l. 16, 17.

<sup>90</sup> Vt. nt. E. Börsch-Supan, Karl Friedrich Schinkel, Die Provinzen Ost- und Westpreußen und Großherzogtum Posen. München: Deutscher Kunstverlag, 2003.

tamine sai 1852. aasta juulis kinnituse. Kohe algasid ehituskoha pinnase uuringud, ehituseelarve koostamine ja tiibhoonete ehitus.<sup>91</sup>

2. märtsil 1855 suri keiser Nikolai I. Aleksander II trooniletulekuga 20. novembril 1855. aastal saabus sobiv hetk ülikooli koguduse loomiseks.<sup>92</sup> Koguduse kiriku nurgakivi panekuni jõuti järgmisel aastal, kui ülikooli peahoone üks tiibadest oli juba katuse alla viidud ning teist alustatud. Kohale, kuhu nurgakivi pandi, anti ideoloogiline põhjendus – peahoone taga seisnud varem Maarja kirik, millest pärast reformatsiooni sai Tartu sakslaste luterliku linnakoguduse peakirik; Poola ülemvõimu ajal olnud kirik jesuiitide käes, kuid pärast evangeelse õpetuse kaitsja Gustav Adolphi võite olnud kirik jälle luterlaste kasutuses. Kuningas Karl XI ajal saanud vana Maarja kirikust maa peakirik, Liivimaa kindral-superintendendi *Pfarrkirche* ja akadeemiline emakirik. Kui Aleksander I ülikooli taastas, kinkis ta ülikoolile igaveseks ajaks vana kindlustusala, piiskopliku toomi ning rootsi Maarja kiriku piirkonna. “Ja nii nagu 15. septembril 1805. aastal, palavalt armastatud monarhi neljandal kroonimisaastapäeval, pandi nurgakivi ülikooli peahoonele, nii pandi 1856. aasta 26. augustil, Aleksander II kroonimisaastapäeval, nurgakivi ülikooli kirikule.”<sup>93</sup> Viimase kahe sündmuse koos mainimisest nähtub, kuivõrd valitult poliitiline oli ülikooli kiriku nurgakivi paneku kuupäev.

Pidulik protsessioon oma range akadeemilis-seisusliku järjestusega<sup>94</sup> Toomemäelt (akadeemilisteks jumalateenistusteks ajutiselt kohandatud raamatukogu saalist) ehitusplatsile lisas sündmusele kaalu. Riigitruuduse võimalikkusest evangeelse luterliku kiriku hõlmas pidid kõnelema ka mitmed ehitusplatsil läbiviidud tseremoonia osad: pärast üliõpilaste ühislaulu pidas arhitekt Rathhaus lühikõne ning asetas nurgakivi kõrvale

laeka, milles olid ülikooli personali nimekirjaga pärgamendirull, 1856. aastal vermitud vene kuld- ja hõbemünt<sup>95</sup> ning 1841. aastal toimunud keiserliku kihluse puhuks vermitud kuldmedal;<sup>96</sup> nurgakivipanekut meenu-tama jäänud kuldne ladinakeelse kirjaga mälestustahvel ülistas Aleksander II ning avaldas kiitust meestele, kelle toetusest ja tööst kirikuehitus sõltus.<sup>97</sup> Seda, et ülikooli kiriku ehitamine ülikooli ringkondadest laiemat kõlapinda leidis, kinnitab erasektorist tulnud toetus.<sup>98</sup>

Millist kirikut siis ehitama asuti? Rathhausi plaan nägi ette empooride ja pikihoonena kiriku. Ehitustegevuse käigus plaane mõningal määral küll muudeti (käärkambri-le lisati eraldi sissekäik, lauljate koori suurendamisega loobuti algselt kavandatud, külge-empoores omavahel ühendatavast käigust;<sup>99</sup> algselt sirgena mõeldud koorilõpmik asendati ümargaarse kolmeaknalise apsiidiga<sup>100</sup>), kuid lõpptulemus kõneleb selgelt Rathhausi ehituskunstilistest ideaalidest ning neid määranud Schinkeli eeskujust. Kõige enam sarnanes valminud Tartu ülikooli kirik Schinkeli

91 Tiibhooneid ehitanud arhitekt Gustav von Bockist sai 1856. a. ka kirikuehituse juht. Von Bock allus otseselt Rathhausile, kes oli ka ehituse järelevalvajaks. Vt. J. Frey, *Universitätskirche zu Dorpat*, lk. 17; N. Raid, *TRÜ Öpperaamatukogu*, lk. 8–9.

92 J. Frey, *Universitätskirche zu Dorpat*, lk. 13.

93 J. Frey, *Universitätskirche zu Dorpat*, lk. 18–19.

94 EAA, f. 1254, n. 1, s. 87, l. 3.

95 J. Frey, *Universitätskirche zu Dorpat*, lk. 20.

96 N. Raid, *TRÜ Öpperaamatukogu*, lk. 10.

97 J. Frey, *Universitätskirche zu Dorpat*, lk. 22.

98 Nt. 28. augustil kirjutas ülikooli kantselei direktor kiriku nõukogule, et tema keiserliku majesteedi kroonimise päeval toimunud kiriku piduliku nurgakivi panemise ajal anti talle üle kiri, mille tundmatu saatja teatas, et tal olevat juba kaua aega soov midagi ülikooli kiriku heaks teha ning nüüd on ta jõudnud otsusele, et annetab kirikule 50 rubla. Vt. EAA, f. 1254, n. 1, s. 87, l. 19–19p.

99 J. Frey, *Universitätskirche zu Dorpat*, lk. 22–23.

100 N. Raid, *TRÜ Öpperaamatukogu*, lk. 11.

projekti järgi 1836.–1840. aastal ehitatud evangeelse kirikuga Erdmannsdorffis.<sup>101</sup> See oli Friedrich Wilhelm III tellitud ja õukonnas tunnustatud evangeelse kiriku musternäide. Stiililt oli maal asuv õukonnakirik iseloomustatav sõnaga “bütsantslik: ümarkaaraknad, itaalia renessansist laenatud stiilielemendid kellatorni juures”.<sup>102</sup> Väike kellatorn pidi olema ka Tartu ülikooli kirikul. Missugune täpselt, jääb jooniste puudumise tõttu selgusetuks. Õelda võib vaid üht: plaan kasutada 1856. aastal kellatorni konstruktsiooni juures malmivalu<sup>103</sup> kõneleb Rathhausi positiivsest suhtumisest küsimusse, kas pühakodade puhul sobib kasutada moodsa tehnoloogiaga loodud materjale. 1840. aastatest oli see küsimus Euroopas teravalt päevakorras: Berliini arhitektuurikoolkonna ning laiemalt Preisi protestantlikel aladel tegutsenud arhitektid (erinevalt enamikust katoliiklastest kolleegidest) olid moodsa aja pealetungi suhtes positiivselt häälestatud. “Bütsantslikuna” tõlgendasid kaasaegsed ka Tartu ülikooli kiriku stiili, mida peeti aastasadadetaguse gooti stiili ning kaasaja lihtsa ja õilsa ehituse nõude vahelise erinevuse parimaks pehmenajaks.<sup>104</sup> Et seda “bütsantslikku”, ka ümarkaarstiiliks nimetatud ehitusviisi seostati Eestis 1860. aastal otseselt Preisi kuninga Friedrich Wilhelm IV ja tema arhitektidega, kinnitab nädalaleht “Das Inland”.<sup>105</sup>

### Kiriku sissepühitsemine ja osaline ümberkujundamine

Vaatamata mõningatele ehitust pidurdavatele seikadele,<sup>106</sup> oli kirik 1860. aasta alguseks nii valmis, et selle võis sisse pühitseda. Kiriku sissepühitsemine toimus 31. jaanuaril 1860. Enne kui uus kirik pühitseti, peeti viimane, omamoodi hüvastijätujumalateenistus ülikooli raamatukogus nelja aasta eest sisse seatud ajutises kirikus.<sup>107</sup> Sellele järgnes taas kord pidulik, kindla akadeemilis-kirikliku

seisusliku korrastatusega rongkäik Toomelt alla uue kiriku juurde.<sup>108</sup> Kirikus sisseõnnistamispidustusel pidas kindralsuperintendent vajalikuks rääkida Tartu luterlike kirikute ajaloost, sh. taas kord rootsiaegsest Maarja kirikust, mille kunagistele müüridele uus kirik ehitati. Nagu nurgakivi paneku ajal, nii meenutati nüüdki keiser Aleksander I-st,<sup>109</sup> mitmeid ülikooliga seotud teolooge ja nende püüdlusi, samuti keiser Nikolai I-st, kelle ajal hakati korraldama ülikooli jumalateenistusi, ning muidugi Aleksander II-st, kelle ajal ülikooli kogudus loodi ja kiriku ehitus algas.

Tsiteerides Tartu Maarja kiriku pastori Adalbert Willigerode ülikooli kiriku sissepühitsemise muljeid ajalehest “Dorpater Zeit-

101 G. Grundmann, *Der evangelische Kirchenbau in Schlesien*. Frankfurt am Main: Weidlich, 1970, lk. 77.

102 Pärast Schinkeli surma ehitas August Stüler (Erdmannsdorffi lossi järgneva gotiseerimise käigus) ümber kellatorni ning asendas lameda telkkatuse kõrgema ja gootipärasemaga, lisades katusenurkadesse ja viilule veel ka fiaale ning katusesarikate vahele neliksiire. Sellega sai ka see kirikuhoone ilme, mis kõneleb Schinkeli ajale järgnenud hilisromantilisest maailmanägemusest: G. Grundmann, *Der evangelische Kirchenbau in Schlesien*, lk. 78, ill. 146–147.

103 Säilinud on Riia malmivaluvabriku hinnapakumine Rathhausile: EAA, f. 1254, n. 1, s. 87, l. 23–23p.

104 *Das Inland* 1860, nr. 5, veerg 93.

105 *Das Inland* 1860, nr. 5, veerg 102.

106 Küll oli ehitusmaterjal vilets, küll tekkisid müüridesse praod, mis vajasid lisakindlustustöid. Vt. J. Frey, *Universitätskirche zu Dorpat*, lk. 23.

107 J. Frey, *Universitätskirche zu Dorpat*, lk. 26.

108 Protsessiooni juhtisid Liivimaa kindralsuperintendent ja piiskop dr. Walter, ülikooli *Rector magnificus* prof. Bidder. Neile järgnesid koguduse pastor, prof. dr. Christiani, saadetuna Rõngu pastor Körberist ja referendist ning teised ülikooli ja kirikuvalitsusega seotud persoonid, kellele järgnes hulk mehi ja naisi, rauku ja lapsi: J. Frey, *Universitätskirche zu Dorpat*, lk. 27–28.

109 J. Frey, *Universitätskirche zu Dorpat*, lk. 32–33. Ülikooli kiriku ajalugu Tartu kirikute ajaloo kontekstis meenutati pikemalt kiriku sisseõnnistamisele järgnenud päevadel nädalalehes “Das Inland”: *Das Inland* 1860, nr. 5, veerg 94–98.

schrift für Theologie und Kirche”, rõhutab Frey veel 1910. aastal ülikooli kiriku tähtsust kogu Vene impeeriumi luterlaste jaoks: Tartu ülikooli puhul on tegemist *Landesuniversität*’iga, mis hakkab nüüdsest oma luterliku kogudusega seisma *Landeskirche* keskmes kui luterluse süda.<sup>110</sup> Ajakirja “Das Inland” 1860. aasta viiendas numbris ollakse ülikooli kiriku tähtsuse määratlemisel siiski veidi tagasihoidlikum: tegemist on kunagise Liivimaa kindralsuperintendendi ainsa akadeemilise ema- ja kihelkonnakirikuga (*einst der akademischen Mutter- und Pfarrkirche des Livl. General-Superintendent*).<sup>111</sup>

Seda, et Frey ülikooli kirikut otseselt “musterkirikuks” nimetaks, kirjalikest materjalidest ei leia. Nii ülikooli kiriku sisekujunduse ümbertegemine juba 1867. aastal (vt. allpool) kui ka Frey napisõnalisus kiriku kirjeldamisel viitab ehk hilisemale pettumusele Rathhausi pakutud lahenduse suhtes. 1910. aastal, ajal kui kõrgest kirikutornist ning gooti ja romaani stiilidest oli saanud evangeelse usu manifest, ei saanudki Frey iseloomustada Rathhausi ümarkaarstiilis tornita kirikut, selle ajaloo suhtes respekti kaotamata, teisi- ti kui Willigerode: interjäär on läbinisti sõbralik; jutlustaja iga sõna on selgesti kuuldav ning jutlustaja ise hästi jälgitav. Kogu hoonne krooniks on altariruum, enam kui miski muu kolme pilkupüüdvä klaasmaaliga – Nürnbergis valmistatud ning praktilise teoloogia professor Harnacki vahendusel Tartusse jõudnud teostega. Neist vasakpoolne kujutab Albrecht Düreri järgi maalitud Johannest ja Peetrust, parempoolne Paulust ja Markust ning keskmine Hemlingi originaali järgi maalitud Kristuse ülestõusmist.<sup>112</sup>

Altari ja kantsli kujundusest rääkides tuleb korraks tagasi tulla teoloogiliste küsimuste juurde ning meenutada, et siinsed juhtivad teoloogid ei tunnistanud Preisi kiriku uniooni.<sup>113</sup> Saksa alade mitmetest protestant-

likest parteidest jagati ühiseid seisukohti konservatiivse ehk ortodoksse luterliku parteiga. Niisuguste religioossete hoiakute peegelduseks kirikuehituses võiks olla juba mainitud ülikooli altari ja kantsli kujunduse muutmise 1867. aastal. Paraku ei ole detailseid jooniseid Rathhausi kavandatud altarist ega kantslist säilinud: kiriku põhiplaani on olemas küll polügonaalne korpuse ja mööda apsiidi külge kulgeva trepikäiguga kantsli põhiplaan, kuid puudub üldvaade. Altar on põhiplaani märgitud kaht ruudupaari ühendavate kaartega, neist lühem tähistab ilmselt altariseina ning pikem altarisesist võret. Kas ruudud on postamendid või sambad, kas sirge joon kahe ruudupaari vahel tähistab altarilauda, põhiplaani ei selgu. 1860. aasta ajakirjanduse põhjal jääb mulje, et sisseõnnistamise ajal oli kirikus olemas siiski altari laud, mille kallihinnalisele kattele asetati altari riistad ja pühad raamatud.<sup>114</sup> Kas altari laua taha paigutatud Woldemar Krügeri maa-

<sup>110</sup> J. Frey, *Universitätskirche zu Dorpat*, lk. 24.

<sup>111</sup> *Das Inland* 1860, nr. 5, veerg 93.

<sup>112</sup> A. W. Willigerode, *Die Einweihung der Universitätskirche zu Dorpat am 31. Januar 1860*. – *Dorpater Zeitschrift für Theologie und Kirche* 1860, Bd. 2 (3), lk. 281; J. Frey, *Universitätskirche zu Dorpat*, lk. 31. Ülikooli kiriku historiograafia seisukohalt vaadatuna mõjub hämmastavalt, et paljuski selgelt J. Freyle toetunud N. Raid viitab nimetatule alles valminud kiriku akendest rääkides: N. Raid, *TRÜ Öpperaamatukogu*, lk. 12. Et tegemist on saksa kunstnike tööde jäljendustega, pole kaugeltki juhus. Saksa reformatsooniaegsetest kunstnikest olid 1860. aastateks saamas samasugused rahvuskangelased nagu Martin Lutherist ja teda toetanud valitsejatest.

<sup>113</sup> Vt. nt. F. J. Stahl, *Die lutherische Kirche und die Union*, angezeigt von Prof. Dr. A. v. Oettingen. – *Dorpater Zeitschrift für Theologie und Kirche* 1860, Bd. 2 (4), lk. 583–591.

<sup>114</sup> A. W. Willigerode, *Die Einweihung der Universitätskirche*, lk. 280; *Das Inland*, 1860, nr. 5, veerg 99.



litud Murillo “Kristus okaskrooniga” koopia,<sup>115</sup> asetses (kui, siis lihtsas) arhitektoonilises altariseinas või mitte, jääb selgusetuks. Kristuse kannatusele ja ohvrismale osutavat pilti ühes altarilauaga peab Willigerode kiriku ja koguduse jaoks kõige tähtsamaks ning osutab sellega oma sümpaatiale ortodoksse luterluse suhtes.<sup>116</sup> Teist Krügeri, seekord Fra Angelico järgi maalitud koopiat “Naised Kristuse haua”,<sup>117</sup> Willigerode ei nimeta, võib-olla põhjusel, et see polnud veel valmis.<sup>118</sup> Kiriku pikihoone ja altariruumi piiril asetsenud kantslit iseloomustab ta samas kui läbinisti lihtsat ja kõikidelt kohtadelt hästi jälgitavat.<sup>119</sup>

Et 1865. aastal Erlangeni ortodoksset luterlust toetavast ülikoolist<sup>120</sup> Tartusse tagasi naasnud praktilise teoloogia professor Theodosius Harnack võttis ülikooli kirikule uue sobiva altari ja kantsli tellimise vaeva enda kanda põhjusel, et Rathhausi kavandid meenusid talle liialt Preisi unioonis soositud ja Tartus Jacobi plaanidelt tuntud altarilahendust, jääb hetkel ainult oletuseks. Kindel on vaid see, et Harnack tellis ülikooli kirikule altari ja kantsli Riia meistritilt, hilisemalt arhitektilt, Matthias Holstilt. Kuivõrd vaevanõudvaks see ettevõtmine osutus, selgub säilinud kirjavahetusest ja joonisest.<sup>121</sup> Alustatud lõpule viima pidi professorihärrat innustama teadmine, et enamik Liivi- ja Eestimaal tegutsevaist pastoreist olid Tartu ülikooli teoloogia fakulteedi kasvandikud ning pidasid oma proovijutlused ülikooli kirikus. Kiriku altari ja kantsli lahendus ei saanud olla teisejärguline küsimus. Altariseina järjekordne ümberehitamine-kujundamine 1870. ja 1894. aastal on selle kinnituseks: 1870. aastal lisati altariseinale predellatsioon ja altarimaal tõsteti parema nähtavuse huvides kõrgemale; 1894. aastal asendati Murillo maali koopia Tartu tunnustatud naismaalija Julie Hagen-Schwarzi originaaltööga “Kristus ristil”.<sup>122</sup>

**115** A. W. Willigerode, Die Einweihung der Universitätskirche, lk. 281. Woldemar Krüger on üks kuulsamaid Eestis 19. sajandil tegutsenud kopiste (vt. Meistriteoste lummus. Koopia Eestis 19. sajandil.

Koost. A. Allikvee, T.-M. Kreem, A. Lõugas. Tallinn: Eesti Kunstimuseum, 2005, lk. 58, 126, 137). W. Krügeri visandid maalile “Kristus okaskrooniga” on säilinud, vt. EAA, f. 1254, n. 1, s. 87, l. 130.

**116** A. W. Willigerode, Die Einweihung der Universitätskirche, lk. 280.

**117** J. Frey, Universitätskirche zu Dorpat, lk. 42.

**118** W. Krügeri visandid mõlemale maalile on säilinud: EAA, f. 1254, n. 1, s. 87, l. 130, lk. 128p.

**119** A. W. Willigerode, Die Einweihung der Universitätskirche, lk. 280.

**120** M. Riistan, Tartu ülikooli usuteaduskond ja Balti kubermangude luterlik kirik, lk. 42.

**121** 1867. aasta mais said altar ja kantsel valmis (v.a. figuurid). Et Holstist oli saanud vahepeal Riia ehitusdeputatsiooni arhitekt, polnud tal võimalik Tartu altarit ega kantslit üles seadma tulla. Enda asemel lubas Holst saata Berliinist pärit meister Bernhardti. Lubadusele vaatamata hakkas tööde ülesseadmine Tartus venima. Juunis põhjendas Holst seda vajadusega seada kõigepealt üles Halliste (1863. aastal põlenud) kiriku altar ja kantsel. Lõpuks venis altari ja kantsli ülesseadmine Tartus, nagu selgub T. Harnackile saadetud kirjust, veel ka meister Bernhardti haiguse tõttu. Arhitekti oktoobris saadetud kirjust selgub, et altari kaunistamine reljefidega võiks veel jätkuda: EAA, f. 1254, n. 1, s. 87, l. 103–105, 108–180p, 110–110p. Pärast pikka ootamist jõudis neoromaani ehk õiges saksa stiilis tellimustöö Riias kohale. Samas selgus nõrdimust tekitav tõsiasi: ülesseatud altarisein ja kantsel ei vastanud kavandile. Punkthaaval pani T. Harnack koos teise fakulteedi mõjukaima professori, A. Oettingeniga 1868. aasta veebruaris kirja suuremad ja väiksemad kõrvalekalded: kui altariseinaga võis veel rahul olla, siis altarilaud ise on hoopis midagi muud kui plaanilt näha – puuduvad keerdsambad, puudub altari juurde viiv ümarmäärne trepimade; ka kantsli kõlaräästa ehk hisviilud on poole vähem kaunistatud, kui plaani järgi olema peaks; kõlaräästa torni küljed on liiga kitsad ja püstjad jne. EAA, f. 1254, n. 1, s. 87, l. 117–117p.

**122** Maal “Kristuse pea okaskrooniga” kingiti Polotzki luterlikule kirikule: J. Frey, Universitätskirche zu Dorpat, lk. 42; J. Hagen-Schwarzi originaalloomingu ja koopiategemise kohta vt. K. Polli, Naine kopistina. 19. sajandi baltisaksa maalijannad. – Meistriteoste lummus, lk. 72–79.

Kindla vastuseta jääb kahjuks küsimus, kas pööratavaks, kahe teema vahel valitavaks (kas siis “Kristuse pea okaskrooniga” ja “Naised Kristuse haul” või “Kristus ristil” ja “Naised Kristuse haul”) muudeti ülikooli kiriku altariseina maalitahvel 1867. või 1894. aastal.<sup>123</sup>

## Lõpetuseks

Tartu ülikooli kiriku ehituslugu on enam kui pool sajandit pikk ning projekti venimises ei ole süüdi mitte ainult sisulised vaidlused või majanduslikud võimalused, vaid ka poliitilised tagasilöögid, eriti 1840. aastatel. Selles loos on märgata nii katkestusi kui ka järjepidevust. Kui Krause lennukatest kavadest vana toom üles ehitada loobuti ja asuti projekteerima täiesti uut kirikut, tõi Jacobi sisse bütsantslikud elemendid ja ümarkaarstiili, mis olid selle aja kirikuarhitektuuris eriti aktuaalsed. Sellele stiilidominandile jäid truuks ka hilisemad, rohkem või vähem Jacobi plaanidest eemaldunud kavandid, kaasa arvatud lõpuks teostatud Rathhausi projekt. Oluline on aga, et nii Jacobi kui ka Rathhausi projektide puhul võib täheldada nende vahetut haakumist omaaegse saksa protestantliku kirikuehitusega, toonaste ideede ja vaidluste jõudmist Tartusse. Sellest vaatevinklist on just Jacobi 1836. ja 1838. aasta kavandid tähelepanuväärsed. Kirikuplaanides kajastuvad ka Tartu teoloogia fakultedis toimunud võnkumised erinevate evangeelsete voolude vahel. Ülikooli kiriku, rohkem kui ühegi teise Eesti kiriku ehitamise ja kujundamise taga on näha intellektuaalset pingutust ja kaalutlust. Seda aga, et tegu oli kestva protsessiga, näitavad ka kiriku valmimisjärgsed ümberkujundamised.

1860. aastal valminud ülikoolikirikut võib pidada 1850. aastate teisel poolel, nn. poliitilisel sulaperioodil alanud ja kogu Eesti- ja Liivimaad haaranud kirikuehituse buumi ava-

taktiks. Poleks Aleksander II olnud evangeelse kiriku suhtes salliv, oleks Eestis 1860.–1870. aastatel ehitatud kindlasti vähem luterlikke-evangeelseid kirikuid. Milline on Tartu ülikooli kiriku järelmõju selles ehituslaines, tema retseptisioon, jääb edasiseks uurimisülesandeks.

**123** Ülikooli kiriku altar, kantsel, pingistik ja tornikellad on kasutusel pärast Teist maailmasõda taastatud Põltsamaa kirikus. – vt. ka H. Kuurme, Pildikesi Põltsamaa ajaloost II. Kiriku ehitamine. Põltsamaa: Põltsamaa Linnavalitsus, 2001, lk. 51–54.

**Ein Kind seiner Zeit.  
Über die Baupläne der Dorpater  
Universitätskirche im  
19. Jahrhundert in lokalem und  
internationalem Kontext**

Zusammenfassung

Die Universität Dorpat bildete ohne Zweifel den geistigen Mittelpunkt der Russischen Ostseeprovinzen im 19. Jahrhundert. Die dortige Theologische Fakultät besaß sogar einen noch größeren Einflussbereich, da sie die einzige Evangelisch-theologische Fakultät im Zarenreich war. In diesem Zusammenhang ist es selbstverständlich, dass der Universitätskirche sowohl in architektonischer als auch in theologischer und politischer Hinsicht besondere Bedeutung zukam. Allerdings zog sich der Bau aufgrund materieller, organisatorischer und politischer Schwierigkeiten über sechs Jahrzehnte hin; wir besitzen deshalb neben den Unterlagen zum eigentlichen Bau auch eine Vielzahl von Bauplänen, die nicht verwirklicht wurden. An dieser Stelle soll anhand dieser Baupläne gefragt werden, in welchem Kontext sie zu sehen sind und welche geistigen Strömungen im Dorpat des 19. Jahrhunderts die Pläne und den letztendlich verwirklichten Bau beeinflusst haben.

Die frühesten Pläne, die von dem ersten Universitätsarchitekten Johann Wilhelm Krause (1757–1828) in den Jahren 1803 und 1820 entworfen wurden, sahen vor, dass die Ruinen der mittelalterlichen Domkirche wieder aufgebaut werden sollten. Obwohl Krause hauptsächlich als Vertreter des Klassizismus bekannt ist, ist das Projekt eines Wiederaufbaus des Domes durch den damaligen Enthusiasmus für die Gotik geprägt. Krause teilte die Begeisterung Goethes für das Straßburger Münster, und zeitgleich entstanden in Westeuropa auch andere Wiederaufbaupläne,

von denen der Kölner Dom einer der berühmtesten ist. In Dorpat sollte das ganze Kirchengebäude zugleich auch als Universitätsbibliothek, Sternwarte, Museum und Beamtenwohnung dienen. Die Türme sollten als Zeichen altdeutscher Hocharchitektur wieder aufgebaut werden. Die von Krause vorgesehene Innenausstattung der Kirche zeigt die Vielfalt der evangelischen, religiösen Strömungen. Ein Teil des Interieurs von Krause repräsentiert den Einfluss der Reformierten Kirche, in der die Kanzel eine wichtigere Rolle spielte als der Altar. Von den großzügigen Plänen Krauses wurde allerdings nur die Bibliothek in der Domruine verwirklicht.

Man entschied sich für eine neue Kirche, die hinter dem Hauptgebäude der Universität entstehen sollte. Der aus dem Jahre 1836 stammende Entwurf des Universitätsarchitekten Moritz Hermann Jacobi (1801–1874) zeigt eine im Grundriss kreuzförmige Kirche im Rundbogenstil mit Kuppel. Dies stand zwar in völligem Gegensatz zu den damals in Dorpat vorherrschenden klassizistischen Fassaden, andererseits war gerade der frühchristlich-byzantinische Rundbogenstil in Preußen zu dieser Zeit hochaktuell. Jacobi hat demnach die modernsten Ansichten der Kirchenarchitektur nach Dorpat gebracht. Die enge Verbindung mit Preußen ist nicht nur durch den früheren Werdegang Jacobis in Königsberg und Potsdam zu erklären. Auch das neue evangelische Kirchengesetz in Russland war am Ende der zwanziger und Anfang der dreißiger Jahre des 19. Jahrhunderts unter dem starken Einfluss Preußens geschrieben worden.

Jacobi musste seinen Bauplan mehrmals umarbeiten. Aus dem Jahre 1838 sind zwei Varianten erhalten, wobei eine immer noch in der byzantinischen Tradition steht. Von der anderen (hier als 'Plan B' bezeichneten) hat man früher angenommen, dass sie von einem

Architekten aus St. Petersburg stamme. Es handelt sich aber doch wohl eher um eine Variante Jacobis, die späterhin zur Bestätigung nach St. Petersburg gesandt worden war. Aus den Zeiten Jacobis stammt auch ein sogenannter 'Alternativplan', der in einer spätklassizistischen Formsprache konzipiert ist und sich damit den damals in Dorpat geltenden Bauvorschriften besser anpasst. Dieser Alternativplan ist nicht nur durch eine schon aus der Schwedenzeit stammende traditionelle Gestaltung der Kanzel und des Altars mit Szenen aus dem Heiligen Abendmahl gekennzeichnet, sondern auch durch viele praktische Verbesserungen, darunter breitere Gänge zwischen den Stühlen und ein hellerer Gemeinderaum.

Es ist unklar, warum es damals nicht zu einem Bau kam. Jacobi verließ Dorpat, um in St. Petersburg Architekturprofessor zu werden. Die vierziger Jahre des 19. Jahrhunderts waren in Livland aber auch politisch unruhige Zeiten. Neben den Russifizierungsambitionen der Zentralgewalt sind diese Jahre durch einen massiven Glaubenswechsel von der evangelischen zur russisch-orthodoxen Konfession gekennzeichnet. Dies alles hat dazu geführt, dass der evangelische Kirchenbau in den baltischen Provinzen nahezu eingestellt wurde. Trotzdem konnte sich die Dorpater Theologische Fakultät unter diesen widrigen Bedingungen behaupten und weiterhin zum orthodoxen Luthertum halten. Ein aus dem Jahre 1849 stammender Querschnitt von David Olltoff allerdings stellt ein im Rundbogenstil gestaltetes Kirchenschiff dar und hat noch dazu einen gemeinsamen Kirchenraum ohne Hervorhebung des Altarraumes, was dem orthodoxen Luthertum, welches dem Altarraum größere Bedeutung beimisst, eher entgegensteht.

Im Jahre 1851 wurde Karl Rathhaus (1805–1872) Universitätsarchitekt und während sei-

ner Amtszeit – er amtierte bis 1869 – wurde die Kirche endlich fertiggestellt. Die fünfziger Jahre waren auch politisch dem evangelischen Kirchenbau günstig gewesen. Nachdem Zar Alexander II., der dynastisch mit Hessen-Darmstadt verbunden war, im Jahre 1855 den Thron bestieg, ließ der Druck auf die evangelische Kirche in den baltischen Provinzen etwas nach, sodass schon im Jahre 1856 der Grundstein zur neuen Kirche gelegt werden konnte.

Rathhaus hat die früheren Kirchenentwürfe Jacobis geschätzt, sich aber doch für eine Saalkirche entschieden. Neben dem ästhetischen Argument, nach dem eine Universitätskirche nicht ein mit einer Kuppel versehener Prachtbau sein müsse, hat er hervorgehoben, dass der Hauptteil des evangelischen Gottesdienstes, die Predigt, in einem Kuppelbau akustisch schwer zu verstehen sei. Bei seinem Entwurf hat sich Rathhaus daher an von Friedrich Schinkel entworfenen, viereckigen Saalkirchen orientiert. Das nächste Vorbild der Dorpater Kirche ist die evangelische Kirche in Erdmansdorf, welche nach Plänen Schinkels in den Jahren 1836–1840 gebaut worden war und am preußischen Hof als eine Mustervorlage für evangelische Pfarrkirchen anerkannt war. Obwohl sich der Kirchenbauplan von Rathhaus nicht an die Raumform der Entwürfe Jacobis anlehnt, kann man dennoch von einer Kontinuität des von Jacobi eingebrachten Rundbogenstils sprechen.

Ende des Jahres 1860 wurde die neue Kirche eingeweiht. In diesem Zusammenhang war von der Errichtung eines Mittelpunktes für die evangelische Kirche in den Baltischen Provinzen und in Russland die Rede. Mit der Inauftraggabe einer Altarwand haben die orthodox-lutherischen Dorpater Theologen, vor allem der mit der Universität Erlangen in enger Verbindung stehende Professor Theodosius Harnack, ihre Ansichten durchgesetzt.

Es ist schwer zu sagen, wie zufrieden man mit der architektonischen Lösung der Kirche war. Im weiteren Kontext, in dem die Gotik- und Romanikbegeisterung sowie die hohe Wertschätzung authentischer historischer Stile am Ende des Jahrhunderts maßgebend waren, erscheint eine Kirche im Rundbogenstil schon ein wenig altmodisch. Wie aber die Rezeption der Architektur der Dorpater Universitätskirche in den baltischen Provinzen genauer aussieht, soll Aufgabe künftiger Forschung sein.

*Übersetzung: Tiina-Mall Kreem;*

*Korrektur: Matthias Jost.*