

# Arhitekt Anatoli Podtšekajev

Robert Treufeldt

Tartu linna jaoks olid 20. sajandi esimesed kümnendid küllaltki tormiliste muutuste aastad. Linna areng on jäänud ülikooli arengu varju, ent tegelikult on linnaski toimunud pöördelisi sündmusi, mis on Tartu nägu oluliselt muutnud, ent mille tähtsust me enam ei hooa – nende muutuste kaasatoodu on meie jaoks juba iseenesestmõistetav.

Üks suuremaid murranguid oli 1922. aastal plaanitud ja 1923. aastal täide viidud linna laiendamine (just laiendamine, mitte laienemine!), kui linna haldusala suurenes peamiselt riigistatud mõisamaa arvel kaks ja pool korda. Igast küljest linnale juurde liidetud ala erines aga oluliselt senistest, põhiliselt väikestest juurdelõigetest: see oli enam-vähem põllumajanduslik ja peaaegu hoonestamata. Sajandivahetusel hakkas levima idee kujundada vabale maa-alale kõigest kaasaja linna puudustest vaba aedlinn. Mõtet üritati eraalgatusena juba enne Esimest maailmasõda teoks teha, ent nüüd saadi selle elluviimiseks ootamatult lähedad tingimused.

Just enne selle murrangu teostumist suri ootamatult kauaaegne linnaarhitekt Arved Eichhorn. Ta oli ennesõjaaegses ehitusbuumis juhtinud linnamajade projekteerimist ja ehitamist ning alustanud uute alade kavandamist aedlinnadeks. Eichhorni ametikoha võttis kohusetäitjana üle Anatoli Podtšekajev (ill. 1), kes korraliseks linnaarhitektiks ku-

nagi ei saanudki. Kuid oma lühikese ametiaja jooksul juhtis ta linnamajade projekteerimist ja ehitamist, lükkas käima uute alade ehitamist, osales paljude sealsete majade projekteerimisel ning kavandas suure hulga mitmesuguseid hooneid mujalgi.

Podtšekajevi isikut on senises eesti arhitektuuriloos puudutatud pealiskaudselt.<sup>1</sup> Põhiliselt seostatakse teda Tammelinna elamutega Tartus, muudest töödest on eelkõige vaadeldud Tartu Karlova gümnaasiumi hoonet ja Tapa Jakobi kirikut.<sup>2</sup> Osa tema kavandatud kirikutest on eraldi käsitletud.<sup>3</sup> Podtšekajevile enamasti omistatavad Tammelinna hilisjuugendlikud majad on tekitanud ettekujutuse, et tema loomelaad oligi orienteeritud sellele stiilile.<sup>4</sup> Sellega on ta pälvinud küllaltki erinevaid hinnanguid – etteheiteid “vanamoodsuse ja professionaalse abituse” pä-

**1** N. Raid, Podtšekajev, Podcekajev, Anatoli. – Eesti kunsti ja arhitektuuri biograafiline leksikon. Tallinn: Eesti Entsüklopeediakirjastus, 1996, lk. 389–390.

Peaaegu sama kordab ka: 1000 tartlast läbi aegade. Tartu: Liivimaa Mälu, 2003, lk. 327–328. Vt. ka Л. Генс, Архитектура. Русское национальное меньшинство в Эстонской Республике (1918–1940). Тарту, Санкт-Петербург, 2001, lk. 403, 407–408. Erandiks on siiski: С. Исаков, Медальон с зелёным изумрудом. – Вышгород 1999, nr. 1/2, lk. 225–235.

**2** M. Kalm, Eesti 20. sajandi arhitektuur. Tallinn: Prisma Print, 2001, lk. 115; Eesti arhitektuur 4.

Üldtoim. V. Raam. Tartumaa, Jõgevamaa, Valgamaa, Võrumaa, Põlvamaa. Tallinn: Valgus, 1999, lk. 36.

**3** E. Tamm, Moodsad kirikud: Eesti 1920.–1930. aastate sakraalarhitektuur. Tallinn: Eesti Arhitektuuri-museum, 2001. Raamat põhineb kaitstud magistriväitekirjal, vt. E. Tamm, Eesti kirikuarhitektuur 1918–1940. Magistritöö. Tartu: Tartu Ülikooli kunstiajaloo õppetool, 1999.

**4** M. Siilivask, Historitsism ja juugend Tartu arhitektuuris. Stiilisunad kohalike arhitektide loomingus 1830.–1910. aastail. Magistritöö. Tallinn: Eesti Kunstiakadeemia kunstiteaduse instituut, 1999, lk. 171–172; Л. Генс, Архитектура, lk. 403.

rast<sup>5</sup>, aga ka imetlust kui “viljakas ja kahtlemata väga andekas arhitekt”<sup>6</sup>.

Podtšekajevi autorsus on paljude Tammelinna majade puhul kahtluse all, ent nende peamisi tüüpe on käesolevas töös ikkagi käsitletud. Samuti on vaadeldud enamikku tema teadaolevat loomingut nii Pihkva- kui ka Eesti-perioodist. Käesolev töö tugineb autori poolt Tartu Ülikooli kunstiajaloo õppetoolis kaitstud Podtšekajevit käsitlevale bakalaureusetööle.<sup>7</sup> Lisatud on uuemat teavet isiklikust elust ning eriti Eestis loodust, mis on kogunenud hilisema aja jooksul.

Podtšekajevi elu ja loomingut on käsitletud ajalises järjekorras, eraldi vaadates tema linnateenistuse-tegemisi ja uutesse aedlinna-desse allkirjastatud projekte. Kahjuks ei ole senini õnnestunud leida andmeid tema õpinguaastate kohta Varssavis,<sup>8</sup> samuti napib andmeid tema Pihkva-perioodi loomingust. Käesoleva töö eesmärk on käibesse tuua Podtšekajeviga seotud projektid ja ehitised. Tema tööde autorsuse ja arhitektuurilise külje ning tema koha hindamine eesti arhitektuuriloos on omaette suur töö. Kuna esialgu võrdlusmaterjali napib, ootab edasist käsitlemist Eesti selleaegsete ehitistüüpide, ehitusliikide ja -tellijate suhete kujunemine.

## 1. Tartu-eelsed aastad

Anatoli Podtšekajev sündis 26. jaanuaril 1879 (u.k.j.) Opotška linnas Pihkva kubermangu lõunaosas.<sup>9</sup> Tema sünniaeg ja -koht ei ennustanud tulevasele arhitektile sugugi nii heitlikku käekäiku, niisamuti nagu poleks seda osanud pakkuda enamikule inimestest tolle-aegsel Venemaal. Vastupidi – 19. sajandi viimase veerandi algus oli aeg, mis paljuski töötas paremat tulevikku. Vene revolutsiooni ja sellele järgnenud sõdade tagajärjel võõrsile sattumine, kus ta siiski oma töid ja isiklikku elu sai vabalt jätkata, eristas teda väga palju-

dest põlvkonnakaaslastest, kellel kaugeltki nii hästi ei läinud.

Opotška oli maakonnakeskus ja kubermangu lõunaosa aktsiisipiirkonna keskus, sellepärast oli aktsiisiametnikuna töötava isa Aleksei tööringkond palju laiem. Ameti tõttu liikus isa palju ringi ning puutus kokku kõige eriskummalisemate ja värvikamate inimestega – aktsiisimaksude pärast oli tal peamiselt tegemist kõrtside ja viinapoodidega. Poeg Anatoli käis isaga kaasas, kokkupuuted kõige erinevamate inimestega panid aga poissi huvituma hoopis kirjandusest ja rahvaluulest. Pole ka ime, kui kohatakse näiteks inimest, kellega kuulus vene luuletaja Puškin omaaegu laadaseiklusi ette võttis<sup>10</sup> – luuletaja pagendusaastate ümbruskond polnud Opotškast eriti kaugel.

Koolitee viis Podtšekajevi Pihkva realkooli. Pärast selle lõpetamist 1899<sup>11</sup> asus ta sajandivahetuse paiku õppima Varssavi polütehnilisse instituuti. Sealne õppimine ja elamine oli odavam kui Peterburis, ent haridusprogramm oli Peterburi tsiviilinseneride

5 M. Kalm, Eesti 20. sajandi arhitektuur, lk. 115.

6 M. Siilivask, Historitsism ja juugend Tartu arhitektuuris, lk. 172.

7 R. Treufeldt, Arhitekt Anatolij Podčekaev. Bakalaureusetöö. Käsikiri Tartu Ülikooli kunstiajaloo õppetoolis. Tartu, 2000, lisa I–III.

8 Jadwiga Roguska kiri autorile 4. III 2001 (J. Roguska on Varssavi Tehnikaülikooli – Politechnika Warszawska – arhitektuuriajaloo professor, kelle eriala on Poola 19. ja 20. sajandi vahetuse arhitektuur). Kiri autori valduses.

9 N. Raid, Podtšekajev, lk. 389.

10 [s auc] Kui Puškin kogus rahvaluulet. – Postimees 9. II 1937. Neid sündmusi on põhjalikult kommenteerinud S. Issakov, vt. С. Исаков, Медальон с зеленым изумрудом, lk. 225–235.

11 Подчekaев Анатолий Алексеевич. – Псковская энциклопедия. Псков: Псковское региональное общественное учреждение-издательство “Псковская энциклопедия”, 2003, lk 551.

instituudiga sarnane. 1905. aasta sündmusetele järgnenud reaktsioon oli eriti valuline suurte ülestõusude tõttu tsaarivõimu poolt teraselt jälgitavas Poolas. Instituut oli puhalt vene kroonu õppeasutus, mida poolakad vahel tänapäevalgi enda hariduspärandis meelsasti ei tunnista.<sup>12</sup> Ometi kool suleti 1905 ning see sundis Podtšekajevit enne õpingute lõppu Varssavist lahkuma ja naasma Pihkvasse. Tõenäoliselt majanduslikel põhjustel pidas ta paar aastat vahet, enne kui 1907. aastal uuesti õppima läks, sedakorda Riiga. Arvatavasti ootas ta Varssavi kooli taasavamist, ent see juhtus alles 1908. Siin võis rääkida kaasa asjaolu, et Riias elas Podtšekajevi vanem vend, kes teda õpingute lõpetamise ajal toetas. Podtšekajev abiellus oma esimese naise Jekaterina Aleksandrovaga Pihkvas oldud ajal, sest tema Riia-aja majanduslikku koormat aitas juba kanda ka tema äi, Pihkva suurkaupmees Mihhail Aleksandrov.<sup>13</sup>

Podtšekajev oli põhiosa õpinguist sooritanud Varssavis, Riias oli ta koos vaheaegadega kokku kolm aastat.<sup>14</sup> Seega on tõenäoline, et Podtšekajevi arhitektiloomus kujunes välja just Varssavi kooli akadeemilises õhkkonnas (“väikeses Peterburis”) – vastupidiselt seisukohale, nagu oleks ta omandanud Riias hilisjuugendliku loomelaadi.<sup>15</sup> Varssavi kooli peamine arhitektuuriõppejõud oli Peterburis hariduse saanud ja enne Varssavit Odessas töötanud poola päritolu professor Mikołaj Tołwiński. Teised arhitektuuriõppejõud olid Aleksandr Kugutšov ja Pjotr Fedders, peale nende oli ka enamik tehniliste alade õppejõude “suure maa” venelased ja venestunud muulased.<sup>16</sup>

Podtšekajevi loomelaadi Riias õpitu tõenäoliselt enam eriti ei mõjutanud – pigem ehk andis talle aimu kohalikest suundumustest, Saksa arhitektuuri hetkeseisust ja tagasihoidlikuma Liivimaa tellija maitsest. Ta sai Riias arhitektidiplomi 1910. aastal ja läks tagasi

Pihkvasse. Esimese maailmasõja eel olid ka siinses ehituselus tõusuaastad. Tänu oma äia eestkostele sai ta esimese kandideerimisega Pihkva ja Porkva (Porhovi) piiskopkonna arhitekti ametikohale.

Podtšekajev kavandas Pihkva Pskova-taguses linnaosas oleva suure vanausuliste palvela koos kõrvalhoonetega (1912, pole säilinud) ja restaureeris Velikaja-taguses Rooma paavst Clemensi kiriku (esimesed teated kirikust 15. sajandist). Ta osales sel perioodil Petseri kloostri, Kaasani nunnakloostri Ostrovis ning mitmel pool mujal Pihkva kubermangus toimunud ehitus- ja restaureerimistöödel. Tõenäoliselt on tema projekteeritud Kulje kirik (ka Kuulja, 1914–1917; oli vahepeal Eesti Vabariigi aladel). Arvestades Pihkva vamaa suurust, enne Esimest maailmasõda valitsenud vilgast ehitustegevust ja vene õigeusu pühakodade arvu, oli Podtšekajevil Pihkva vamaa kirikutega suur töökoormus.

Podtšekajev oli Pihkva vanavara- ja muinuskaitseeltsi – Pihkva arheoloogiaühingu (Псковское Археологическое Общество) – liige ja ka Pihkva suurimaid kolleksionääre.<sup>17</sup> Tema kogu (mööbel, portselan, gravüürid, raamatud, klaas, skulptuurid jms.) saatust ei ole teada.<sup>18</sup>

**12** J. Roguska kiri autorile 4. III 2001. Üht-teist ridade vahelt leiab ka Varssavi tehnikaülikooli ja selle muuseumi kodulehekülgedelt: <http://www.pw.edu.pl>; <http://www.muzeumpw.com.pl>.

**13** Vestlus Irina Kalitsaga (sünd. Podtšekajeva) 7. IX 1999.

**14** Album Academicum des Polytechnikums zu Riga 1862–1912. Riga: Janck & Poliewsky, 1912, lk. 626.

**15** M. Siilivask, Historitsism ja juugend Tartu arhitektuuris, lk. 171–172; Л. Генс. Архитектура, lk. 403.

**16** J. Roguska kiri autorile 4. III 2001.

**17** Н. Н. Новикова, Подчекаев Анатолий Алексеевич. – Псковский биографический словарь. Псков: ПГПИ, 2002, lk 368.

**18** С. Исаков, Медальон с зелёным изумрудом, lk. 225–235.

Pihkvasse kavandas Podtšekajev 1911. aastal Maarja tütarlastegümnaasiumi hoone (nüüd Tehnikalütseum, Nekrassovi 9; valmis 1915, ill. 2), ühe diakoonilise ühingu kliinikuhoone (nüüd lastehaigla, Kuznetskaja 23; valmis 1913), ringkonnakohtu hoone (pole säilinud), oma äia kahekordse kaubamaja Pihkva esindusväljakul, Turuväljakul (pole säilinud) ning osales kuulsa Pihkva 17. sajandi arhitektuurimälestise Pogankinite maja restaureerimisel. Petseris kavandas ta sealsele kloostrile kahekordse elu- ja ärihoone (Oktoobri väljak 7), mis küll lammutati 1990. aastatel<sup>19</sup>, ent kavatsetakse uuesti üles ehitada<sup>20</sup>.

Pihkvas elas Podtšekajev arvatavasti Vene valgete rinde kokkuvarisemiseni ja linna loovutamiseni punastele 1919. aasta hilissuvel. Veendunud monarhistina ei pidanud ta võimalikuks jääda punasele Venemaale, vaid asus talle endisest tuttavasse Pihkva kubermangu ossa – Petserisse, mis jäi Eestile. Arvatavasti ei ole õige, et ta läks Tartusse juba 1919. aastal:<sup>21</sup> sõda ei olnud veel lõppenud ning säilis lootus Pihkvasse tagasipääsemiseks.

Segastel aegadel jättis naine Podtšekajevi maha, põgenedes ühe näitlejaga Peterburi. Naise vanemad olid temaga Petseris kaasas – nüüd olid aga osad vahetunud, nüüd toetas tema neid. Siin kohtas ta Poolasse tagasipääsemist ootavat Jelena Rodionovat (sünd. 1896 Varssavis), kes täiskasvanuna vaevu meenutas talle tema Varssavi-aegse raudteeametnikust sõbra väikest tüdruku. Rodionovast sai hiljem tema teine abikaasa, esialgu võttis ta neiu oma hoole alla.<sup>22</sup>

Tartusse saabus Podtšekajev tõenäoliselt hiljemalt 1921. aasta algupoolel, sest esimesed tema osalusega projektid on teada 1921. aasta keskelt – need olid tavaliste agulimajade ümberehitamised.<sup>23</sup> Arvatavasti olid kolimise põhjusteks paremad töövõimalused, ehitustegevuse laiendamine pärast sõdu ja mõisamaade riigistamist ning Tartu kui siia-

jäänud venelaste ühe kultuuri- ja seltsielukeskuse tõmbejõud.

Tartu-aastate alguses toimus pööre ka Podtšekajevi isiklikus elus. Nõukogude Venemaalt saabus tagasi tema naine, keda ta seni truult oodanud oli. Paraku märkas ta, et ei armastagi seda naist enam, sest konservatiivse Podtšekajevi jaoks oli naine tundmatuse ni muutunud: elamine revolutsioonijärgses ja bolševike võimu alla sattunud Peterburis, pealegi boheemlasringkondades, ei olnud möödunud jälgi jätmata. Jekaterina Podtšekajeva ei kohanenud oludega ning läks varsti Venemaale tagasi. Podtšekajev aga märkas nüüd järsku oma kaitsealust Jelena Rodionovat, keda ta seni peaaegu oma tütreana võttis. Abiellusid nad alles pärast 1926. aastat.<sup>24</sup>

## 2. Tartu linn

Tartu planeerimiskomisjon otsustas 1922. aastal linna laiendamise põhjalikult ette võtta. Kõikidest linna ümbritsevatest mõisatest ja taludest ning raudteealast liideti senisele linnaalale (u. 8 km<sup>2</sup>) juurde peaaegu 13 km<sup>2</sup>. Linna pindala kasv oli seega umbes 150%. Kõiki maa-alasid linn ei omandanud, vaid need liideti omandivormi muutmata linna haldusalaga. Nende alade kohta hakkasid kehtima kõik linna seadused, uued piirid jõustu-

<sup>19</sup> Natalja Novikova kiri autorile 21. I 2004 (N. Novikova on Pihkva Riikliku Ühendatud Ajaloo-ArHITEKTUURI ja Kunsti Muuseum-Kaitseala teadur, kelle eriala on ka Pihkva 19. ja 20. sajandi arhitektuur). Kiri autori valduses.

<sup>20</sup> Telefonivestlus N. Novikovaga 7. VI 2004.

<sup>21</sup> Подчекаев Анатолий Алексеевич, lk 551.

<sup>22</sup> Vestlus I. Kalitsaga 7. IX 1999.

<sup>23</sup> Nt. Tartu Linnavalitsuse linnaplaneerimise ja maakorralduse osakonna arhiiv (edaspidi TLMOA), 36/16 ja 63/3.

<sup>24</sup> Vestlus I. Kalitsaga 7. IX 1999.

sid 1. III 1923.<sup>25</sup> Linna edasiseks arenguks oli ruumi nüüd aastakümneteks – tegu oli ju pea hoonestamata aladega –, järgmine suurem laiendamine toimus 1965 (u. 20% senisest pindalast), samaväärne aga alles 1977.<sup>26</sup>

Tartus oli 1923. aasta laiendamise järel umbes 50 000 elanikku, 15 000 korterit ja 4000 elamut. Linna pindalast oli ehituskrunte ainult pool; ülejäänu oli põhiliselt põllumajanduslik maa-ala. Linn oli eelneva 50 aasta jooksul kokku puutunud suure maakitsikusega ja sellest tulenevate igapäeva- ja arenguprobleemidega. Seega pole ime, kui pärast suurt liitmist tabas linna peaaegu “maajoovastus” ning kättesattunud maa puudustevabadeks aedlinnadeks kavandamisel tehti algul mitmeid eksisamme.

Linna ehitusjuhtide jaoks olid valusaimad kohad keskse veevärgi ja kanalisatsiooni puudumine. Linna kanalisatsiooniga oli ühendatud u. 50% kruntidest, kuid seegi võrk polnud terviklik. Vesi, mis enamuses saadi salvkaevudest, oli põhjavee kõrge taseme ja maa-pinna pikaajalise reostamise tõttu halb. Alles 1929. aastal saadi tööle veevärk, mida varustas Meltsiallikate vesi, linna edasise kasvu jaoks aga oli nende tootlikkus väike.<sup>27</sup> Tänavate sillutamise ja jõe kallaste korrashoiu küsimus oli samuti valuline; viimane hakkas küll 1920. aastate lõpus lahenuma.

Ainsana lahendati kiiresti teise alalise silila küsimus: kaks ja pool aastat pärast Laia ja Vene tänava vahelise puusilla mahapõlemist (1923) valmis samas uus, nägus ja heade liiklemisomadustega raudbetoonsild (1925/26),<sup>28</sup> mis hiljem nimetati Vabadussillaks.

Linnaarhitekti otseselt puudutatav töövaldkond oli lai. Uue turuhoone ehitamine ja linna turgude korrastamine oli päevakorras juba enne sõda ning linnaarhitekt Eichhornil oli kavandki selle jaoks valmis. Eriarvamused nii ehitise paiknemise kui ka lahenduse suhtes lükkasid selle ehitamise 1930. aastatesse.

Linn ehtas 1920. aastate alguses ka tüüri-maju, esialgu valmis kaks maja. Nõudmine linnakorterite järele oli suur, ent piiratud ehitusvõimalused ja kibedamad vajadused teistes valdkondades ei lubanud linna elamuid kuigi tihti ehitada. Üks ehitatud korterelamutest oli kaheksa-<sup>29</sup>, teine neljateistkorteriline<sup>30</sup>. Linn ehtas ka edaspidi elamuid, kuid üldiselt ainult linnaasutuste töötajatele: näiteks majad pudretivabrikule, Jaama ja Ropka mõisa töölisele ja Annemõisa vanadekodule.<sup>31</sup>

Koolimajade ehitustest oli 1920. aastate algul tähtsaim uue, linna V algkooli hoone ehitamine juba väljakujunenud Karlova linnaosa jaoks (praegu on seal Karlova Gümnaasium). Juba Eichhorn tegi enne sõda selle kooli jaoks visandeid, kuid valmis sai see ikkagi mitmes järgus ja pikas vahemikus 1925–1933.<sup>32</sup> Aia tänava algkool (praegu Mart Reiniku Gümnaasium Vanemuise tänaval) sai 1920. aastate II poolel suuremahulise ümber- ja juurdeehituse.

Halb oli olukord ka linna hoolekandeaasutustes. Riigi poolt linnale rendile antud Annemõisa tehti 1921. a. uus vanadekodu, mida hiljem laiendati.<sup>33</sup> 1923 alustati uue vanadekoduga Liiva tänaval, ent olukord teistes jäi

25 A. Martin, Tartu linna maa-ala. – Tartu. Toim. Tartu linna-uurimise toimikond. Tartu: Tartu linnavalitsus, 1927, lk. 437jj; Riigi Teataja (edaspidi RT) 1923, 35, 234.

26 Tartu ajalugu. Koost. R. Pullat. Tallinn: Eesti Raamat, 1980, lk. 297.

27 Tartu I. Linnavalitsuse tegevuse ülevaade 1919–1930. Statistika 1919–1930. Korteriolud 1927. Tartu: Tartu linnavalitsus, 1933, lk. 181–185.

28 H. Seydenbach, Ehitusasjandus. – Tartu, lk. 460.

29 Eesti Arhitektuurimuseum (edaspidi EAM), f. 2, n. 2, s. 305.

30 EAM, f. 2, n. 2, s. 250.

31 Eesti Riigiarhiiv (edaspidi ERA), f. 2966, n. 5, s. 527, l. 99.

32 Tartu II. Linnavalitsuse tegevuse ülevaade ja statistikat 1931/1933. – Jooni Tartu ajaloost. Tartu: Tartu linnavalitsus, 1935, lk. 130.

33 ERA, f. 2966, n. 5, s. 527, l. 59–62.

ikkagi kehvaks. Ehkki Tartu üks eripärasid oli linnahaiglate vähesus (kokkuleppel ülikooliga raviti linlasi põhiliselt sealseis kliinikus ning linnal endal olid haiglad põhiliselt “halvemate”, nagu nahahaigused, tuberkuloos, sugu- ja muude nakkushaiguste jaoks),<sup>34</sup> paiknesid need kõik küllaltki halbades tingimustes. Linna naistehaigla sai endale põhjalikult ümberehitatud ruumid Tallinna (praegu Staadioni) tänavas alles 1932,<sup>35</sup> teiste olukord jäi paljuski muutumata.

Tasapisi laienema hakkav linna ehitusajandus sai hoobi, kui 21. veebruaril 1922 suri linnaarhitekt Eichhorn. Pooleli jäi mitu tööd: uute linnaosade planeerimine Piiskopi, Ropka ja Tamme mõisa endistele aladele, turuhoone ehituskavad, aga ka linna uute elamute rajamine. Ropka–Piiskopi linnaosa ja Ropka aianduslinnaosa kavandas lõpuni Tallinna arhitekt Anton Soans, kes oli juba Esimese maailmasõja ajal endale linnaplaneerijana nime teinud. Ka töötas Soans parasjagu põllutöoministeeriumis, mille haldusalas peatselt linnaga liidetavad alad olid.<sup>36</sup>

Teine tallinlane, eespool mainitud Edgar Kuusik (kes aga oli Tartuga tihedasti seotud), lõpetas Tamme mõisa alade planeeringu.<sup>37</sup> Kuusik tegi ka kahe linna elamu esialgse kavandi ning tõenäoliselt pakuti talle linnaarhitekti kohta.<sup>38</sup> Kuusik oli just töötanud teedeministeeriumi ehituspeavalitsuse juhataja abina ning näidanud end võimeka projekteerijana.<sup>39</sup>

Kummalisel kombel oli Tartu linn pärast sõda arhitektidest pea lagedaks jäänud. Viljakamatest ennesõjaaegsetest projekteerijatest oli kohale jäänud vaid Michael-Fromhold Kangro, kes oma laiade eluviiside ja teatava skandalistikuulsuse tõttu ilmselt linnavõimude silmis heas kirjas ei olnud. Võimeka administreerijana tuntud insener Märt Raud (hilisema riikliku põlevkivitööstuse juhataja) oleks ehk samuti kõne alla tulnud, ent oli

pärast sõda Tallinna läinud.<sup>40</sup> Venemaalt tulnud Paul Mielberg oli valitud ülikooli arhitektiks, kus ta vahetas välja seal seni kohusetäitjana töötanud Eichhorni. Podtšekajeviga sarnaselt pihkvalane, ent Peterburi tehnoloogiainstituudi haridusega Filipp Eišinski tegutseski hiljem linnainsenerina, Peterburi kunstiakadeemia juures asuva kõrgema kunstikooli haridusega Nikolai Willer jäi peamiselt tagasihoidlikuks eramukavandajaks.

Seega pole ime, et linnavõimud tegid pärast Kuusiku äraütlemist (kes oli tõenäoliselt tüdinenud just administraatoritööst, sest järgmised 17 aastat tegutses ta vabakutselisena) pakkumise Podtšekajevile – ta ei olnud küll eestlane, valdas eesti keeltki väga halvasti, ent oli ikkagi enne sõda töötanud enamike teiste kohalike kandidaatide jaoks kättesaamatult kõrgel ametipostil. Tõenäoliselt tehti Podtšekajevile samasugune pakkumine nagu samal aastal ülikooli teenistusse tulnud Mielbergilegi: et saada alaliseks arhitektiks, tuleb teatud aja jooksul töökeelena eesti keelt kasutama hakata.<sup>41</sup> Arvatavasti ei olnud Podtšekajev samuti sellest ametikohast väga huvitatud, sest tema eesti keel jäi ametisoleku lõpuni kehvaks.<sup>42</sup>

34 P. Pödder, Tartu linna tervishoiu-olud. – Tartu, lk. 548.

35 Tartu II. Linnavalitsuse tegevuse ülevaade ja statistikat 1931/1933, lk. 61.

36 L. Künnapu, Soans, Anton Lembit. – Eesti kunsti ja arhitektuuri biograafiline leksikon, lk. 482.

37 ERA, f. 2966, n. 5, s. 379, 524.

38 O. Kotšenovski, Tammelinna planeerija. – Edasi 23. III 1988.

39 L. Künnapu, Kuusik, Edgar Johan. – Eesti kunsti ja arhitektuuri biograafiline leksikon, lk. 224–225.

40 Nt. osales ta praeguse M. Härma Gümnaasiumi maja kavandamisel, vt. Eesti Ajaloohiiv (edaspidi EAA), f. 2623, n. 1, s. 155, l. 45.

41 Mielberg oli päritolult eestlane, ent täielikult saksastunud, vt. A. Kurg, Paul Mielberg Tartus. – Postimees 18. XII 1996.

42 Vestlus I. Kalitsaga 7. IX 1999.

### 3. Töö linnaarhitektina

Linnaarhitekti ootas ees hulk linnatöid. Ta kavandas linna sellase peamise vanadekodu uue hoone, mille esimene järk kerkis 1925–1926 Liiva tänava mäepealsele. Linna pudretivabriku tööliste valmis maja 1923–1925.<sup>43</sup> Karlova algkooli eelkavandi tegi juba endine linnaarhitekt Eichhorn, Podtšekajev töötas selle põhjalikult ümber.

Hooldekodu ja koolimaja annavad aimu Podtšekajevi ehituskunstilistest taotlustest. Siin oli ta vaba väikese maja eratellija soovidest hoone välimuse kohta. Pigem võis tema klassikalistel stiilidel põhinev loomelaad (selleaegse vene väljendi järgi “uusklassitsism”) linnaisadele meeldidagi, sest üldmuljelt peeti Tartu linna just selliseks. Eesti arhitektuuristiili tolleaegse peavoolu taustal mõjus see klassikaliste neostiilide seguna valminud maja vastuolulisena, ent haakus kenasti teiste samaaegsete venemõjuliste arhitektide mondäänsustaotlustega loominguga.

#### 3.1. Linnatööd

Linnaarhitekti kohus oli lõpule viia kahe linna elumaja ehitamine. Kuusik oli küll mõlema jaoks projekti teinud,<sup>44</sup> ent terava korterivajaduse tingimustes seisti varsti silmitsi tõsiasjaga, et kõikide soovijate rahuldamiseks tuleks veel mitmeidki maju ehitada. Palju tahtjaid oli ka väljaspool linna teenistust olevate inimeste seas. Seetõttu võeti ette plaanitsetavate majade mahutavuse suurendamine.<sup>45</sup> Väiksem, kuuekorteriline maja Kroonuaia 12 (praegune K. E. v Baeri 1) jõuti peaaegu täiesti Kuusiku projekti järgi valmis teha. Siselahenduses lisas Podtšekajev ehitamise käigus veel kaks korterit, välislahenduseks jäi Kuusiku kavandatu.<sup>46</sup>

Suurem korterelamu (Liiva 17) oli kavan-

datud Liiva tänavale piki mäekallakut, seetõttu oli korruste arv osati erinev. Kuusik ehitas terve maja põhiplaani üles kummalisel põhimõttel: täielikult puudus sissepääs tänavalt; õuest sisenedes aga mindi läbi maja ning trepikojamaht paiknes ikkagi tänava ääres. Igal korrusel oli neli korterit. See arv muutus juba ehitamise käigus, kuna Podtšekajev tegi sama maja jaoks uue projekti. Sees kavandati suure köögi ja elutoaga korterid ümber väiksemate, ent suurema tubade arvuga korteriteks – eesmärgiks ikka rohkema arvu elanike äramahutamise.<sup>47</sup>

Majale ehitati juurde veel üks korrus ning sissekäigud toodi tänavale. Paiknesid nad aga eri korrustel: jõepoolne, alumine keldri (pool)korrusel, mäepoolne aga esimesel korrusel. Fassaadi ümberkavandamiseks muutis Podtšekajev katusejoone rahulikumaks, igavale sirgusele vastukaaluks aga rõhutas uusi trepikodasid ning kujundas need omavahel erinevalt. On püütud luua mulje kahest eraldi majamahust – seda rõhutavad katuseväline tulemüür, hooneplokkide erinev akende paigutus jne; mis aga enam ei toimi, sest tõenäoliselt on maja välimik 1950. aastatel oluliselt lihtsustavalt ümber ehitatud.

Tartu linnas puudus pea pooltel majadel kanalisatsioon. Selle aset täitis lihtsalt lampkast, mida põhiliselt linna organiseeritud veovoor tühjendas ja saadu erilisse vabrikusse viis, kus kogutu töödeldi ja saadi väetis – pudrett. Tööprotsessi kohta pole kuigipalju andmeid,<sup>48</sup> aga mingit lõhna sealt ikkagi levis – arvatavasti seetõttu asus tehas linna kir-

43 Tartu I. Linnavalitsuse tegevuse ülevaade 1919–1930, lk. 159.

44 EAM, f. 2, n. 2, s. 250, 304.

45 ERA, f. 2966, n. 5, s. 336, l. 34.

46 EAM, f. 2, n. 2, s. 250.

47 EAM, f. 2, n. 2, s. 305.

48 Ainus teadaolev kirjeldus vt. ERA, f. 3146, n. 1, s. 21, l. 36.

deservas täiesti hoonestamata alal. Töötin-  
gimused olid linna pudretivabrikus viletsad,  
seepärast tuleb töölistele (põhiliselt küll ees-  
tööliste) uue elumaja (Jaama 143a) ehitam-  
ist just eelkõige sotsiaalseks saavutuseks  
lugeda.

Arhitektuurselt pakub Podtšekajevi 1923.  
aastal allkirjastatud hoonekavand vähe.<sup>49</sup> Te-  
gu on kahekordse sõrestikseinte ja rõhtlaud-  
voodriga majaga, kus alumisel korrusel on  
neli ühetoalist ning ülemisel kaks ühe- ja üks  
kahetoaline korter. Algse projekti järgi on  
püütud vooderduse paigutamiseks välisilmet  
veidi elavdada. Hoone aktsent pidi olema  
kõrge kelpkatus.

Hoone ehitati 1924–1925 tehasest paari  
kilomeetri kaugusele ja tehti tõenäoliselt juba  
siis lihtsustatud välislahendusega. Sees on  
huvipakkuv suurepinnaline ja keerukas ko-  
dadesüsteem – ehk on see lahendus kuidagi  
seotud võimalike lõhnade elimineerimisega?

Linnal tuli ehitada teisigi sotsiaalobjekte.  
1919. aastal osteti linnale seni erakätes ol-  
nud Moieri vaestemaja,<sup>50</sup> kuhu Podtšekajev  
1923. aastal kavandas olemasolevatele puu-  
hoonetele lisaks suure, kahekordses kivima-  
jas oleva hooldekodu (Liiva 32, ill. 3). Para-  
ku nappis jälle raha; ehitust alustati alles  
1925. Keskosa ja mäepoolne tiib saadi val-  
mis 1926; jõepoolne tiib valmis alles 1920.  
aastate lõpus<sup>51</sup> ning ehitati tõenäoliselt Ar-  
nold Matteuse kavandi järgi.

Maja fassaadi ilmestab püstiste mahtude  
eendumiste ja taandumiste vaheldumine.  
Taandatud keskosas domineerib teist värvi  
balustraadiga etteulatuv veranda, mida tei-  
sel korrusel kroonib jalutusrõdu. Keskrisa-  
liidi toob vertikaalselt esile kolmnurkviil,  
mille väljal oli segmentaken. Keskosa asen-  
dit muu hoone suhtes rõhutasid ka eenduvad  
trepikojad. Rõhtsuunas liigendas seinapindu  
teise korruse joonel olev karniis, esimest kor-  
rust veel eraldi rõhtsuunalised krohvirstid.

Teine tiib ehitati valmis juba teise välis-  
kujundusega. Mahtude üldkava põhines Pod-  
tšekajevi projektil, tiiva trepikoja vertikaal-  
suse rõhutamine ja rõhtliistutuse ärajätmine  
tegi lahenduste erinevused siiski märgata-  
vaks. Tänu dominantsele verandale, mis eri  
hooneosad lahutab, jäi hoone üldmulje ik-  
kagi terviklik.

### 3.2.

#### Karlova koolimaja (ill. 4)

Juba enne sõda tegi tollane linnaarhitekt Eich-  
horn plaani Karlova alevisse kooli püstita-  
miseks.<sup>52</sup> Ala ei kuulunud 1913. aastal veel  
linnale, seepärast oli see Eichhornile arvata-  
vasti eratellimus. Küll oli alevik jõudsalt kas-  
vanud ning vajadus kooli järele võis tõesti  
suur olla.

Podtšekajev tegi Eichhorni eelkavandid  
põhjalikult ümber.<sup>53</sup> Koolihoone Lina tn. 2  
kavandati U-kujulisena, peaküljega Lina tä-  
nava poole. Peakülg oli nõrgalt astendatud,  
eenduv keskrisaliit lõppes hooldekoduga sar-  
naselt võimsa kolmnurkviilu ja jaotatud seg-  
mentaknaga. Risaliidi teise ja kolmanda kor-  
ruse seinapind oli akende vahel liigendatud  
joonia kapiteelidega pilastritega. Peasisse-  
käik oli väike, kuid silmatorkavalt keerukalt  
liigendatud. Otsasissekäike organiseerisid  
samuti eenduvad kesksed trepikojamahud, mil-  
le pindu ilmestasid ümarkaarne, valgmikuga  
ukseava ning ümara lõpetusega trepikoja aken.  
Ümber hoone jooksis võimas räästakarniis;  
trepikojarisaliit lõppes astmikviiluga.

Keldri- ja soklikorrusele kavandati majan-

<sup>49</sup> TLMOA, Jaamamõisa pudretivabrik.

<sup>50</sup> Tartu I. Linnavalitsuse tegevuse ülevaade 1919–  
1930, lk. 86.

<sup>51</sup> ERA, f. 2966, n. 5, s. 528, l. 67.

<sup>52</sup> Tartu I. Linnavalitsuse tegevuse ülevaade 1919–  
1930, lk. 112.

<sup>53</sup> Tartu I. Linnavalitsuse tegevuse ülevaade 1919–  
1930, lk. 112.



dusruumid, riidehoid, söökla ning majahoidja korter. Esimesel korrusel oli eraldi tiivas võimla, arsti- ja õpetajate ruumid ning viis klassi. Teisel korrusel oli peale klasside veel raamatukogu, kolmandal aga jalutusruum. Hoone olevat omal ajal olnud koolimajadest kõige moodsama lahenduse ja paremate õpitingimustega.<sup>54</sup>

Kahjuks lükkas hoone täielikku valmimist edasi jällegi rahapuudus. Esialgu jäi ehitamata vasak tiib – Kalevi tänava poolne võimla. Selle lõpetas 1928. aastal Matteus taas oma projekti järgi, põhines see aga Podtšekajevi mahulisel lahendusel. Pikka aega jäi maja viimistlemata, väliskrohvitöödega saadi lõpuks ühele poole 1933, kui kool juba ammu töötas.<sup>55</sup> Seega valmis maja alles kaheksa aastat hiljem.

### 3.3.

#### Eratööd

Podtšekajevilt on samast ajast teada ka mitu eratööd. Kõige suurem oli 1924. aastal valminud Nikolai Kodassovile kuulunud hotelihoone ümberehitus Riia mäel, sellase aadressiga Riia 43. Hoone oli imposantne kahekordne klassitsistlik ehitis,<sup>56</sup> mille lai peafassaad oli vastu Postijaama platsi (praegu sõjakooli esine väljak). Paraku omaniku soovid kasvasid ning 1930 tegi Max Edenberg uue ümberehitusprojekti. Hoone hävis Teises maailmasõjas.

1925. aastal projekteeris Podtšekajev Aleksander Imelikule apteegiga elamu (Tähe 20, sellal Tähe 64a). Krundi lühike tänavajoon ehitati majaga täiesti kinni. Hoone lõpliku projekti tegi H. Sööt, ent tema lõpplahendus põhines Podtšekajevi omal ega erinenud sellest pea üldse.<sup>57</sup> Mõlemal korrusel oli üks korter ning allkorrusel paiknes apteek.

Maja on kolmekordne. Erandlikult on neist kaks katusekorrused – esimene paikneb mansardkatuse murtud mahus, teine näeb välja

rohkem pööningukorruseks –, ent on põhiplaanilt sarnane põhielukorrusele. Maja tundub väga suurena, välispildi järgi ei oska aimatagi, et sellesse ainult kaks korterit on kavandatud. Üldmuljet võimendab ka oskustlikult proportsioneeritud keskrisaliidi suur seinapind ja selle terava hulknurkviilu tipp. Maja on küllaltki hästi säilinud ning ümberehitused rikuvad seda vähe.

Elamu Veski 5 on tõenäoliselt projekteeritud 1920. aastate keskel. Paraku puudub projekt, säilinud on ainult 1928. aasta ümberehitusprojekt, millel on Viktor Rosenbergi allkiri.<sup>58</sup> Olema pidi aga veel kolmaski projekt, sest hoone on säilinud vaheprojektist erinevalt teostatud. Selle puhul on Podtšekajevi osalus tõenäoline, sest katusekuju, rõdupiirded ja verandamaht viitavad mitmele sama aja Tammelinna projektile ja Tähe 20 apteegiga elamule.

Põhimaht on säilinud projektiga sarnane, ent erinevalt on lahendatud siseruume, teistmoodi ja teistes kohtades paiknevad akna- ja ukseavad ning kasutatud on erinevat pinnaliigendust. Majas on kaks korterit, kumbki eri korrusel. Suur rõdu/verandamaht on suunatud lõunasse, kust suunast krundi piirini jääb veel tükk maad aeda – hoone on ilmakaarte suhtes väga hästi paigutatud.

Kalevi 33 asunud Rudolf Ambergi elamule tegi Podtšekajev väiksema ümberehitusprojekti juba 1923. aasta alguses. Tollal oli see otsaga tänava poole olev maja, millega kõrgemal (maja on kallakul) liitus teine maht – tõenäoliselt juurdeehitis.<sup>59</sup>

<sup>54</sup> H. Madison, Koolitervishoiu seisukord Tartus. – Tartu, lk. 574–576.

<sup>55</sup> Tartu I. Linnavalitsuse tegevuse ülevaade 1919–1930, lk. 154.

<sup>56</sup> TLMOA, 50/25.

<sup>57</sup> TLMOA, 75/22.

<sup>58</sup> TLMOA, 29/4; asub AS ARC Projekti arhiivis.

<sup>59</sup> TLMOA, 64.

1931 tegi Podtšekajev põhjaliku ümberehitusprojekti, kus säilis küll maja krundi sügavusse suunatud põhimaht, ent esikülje täielik ümberehitamine jättis majast mulje kui piki tänavat asetsevast – otstesse liidetud trepikoja- ja verandamaht paisutasid hoone siluetti. Esifassaad on üles ehitatud püst- ja rõhtsuuna kontrastile – tagatrepikojamahu rõhutatult vertikaalsete akende ja silekrohvi pinnaga ristub sama kujundusega korruselisest, mille suund ühtib krobeline krohvi viga kaetud põhiseinapinna väljadega. Sellele lisaks olid kontrastsete värvidega kujundatud verandapinnad, välisüksed ja trepikojaaken.<sup>60</sup> Huvitavalt on lahendatud tagatrepikoda. Väliselt on talle antud peatrepikojakuju, mida veelgi rõhutas hiljem lisatud perspektiivportaal. Algselt oli kavandatud kolm korterit – kaks all ja üks üleval.

Peeaaegu kohe pärast esimest on kinnitatud teine, veelgi ekspressiivsema välisilmeaga projekt. Tõenäoliselt lahendati viimase projektiga ainult siseosa, sest välimik vastab esimesele kavandile. Sees domineeris hoone vanematest järkudest pärit mantelkorstnataoline ruum, mille ümber ehitati köögid ja WC-d, eluruumid omakorda paigutati sõõri selle kehandi ümber. Hilisemas projektis on mantelkorstnaruumi rohkem ümber ehitatud ning see ei ole põhiplaanis enam nii märgatav.<sup>61</sup> Ülemine korrus ehitati alumisega samasuguseks, s.t. kahekorteriliseks.

Maja on raske pidada ainult Podtšekajevi kavandatuks: nii erinev on see tema senisest laadist. Arvatavasti ongi see projekt sündinud ühistööna – tõenäoline oleks siin Artur Kirsipu osalus. Muidugi ei saa välistada, et Podtšekajev tellija soovi järgi just sellises stiilis projekti tegi – nii mõnigi element on tema projektides varem esinenud ning seni oli ta end näidanud eri stiile valdava arhitektina. Teise, signeerimata variandi autor ta tõenäoliselt ei ole, vormistuse

järgi võiks see ehk olla arhitekt A. Matteus.

Teistest eratöödest paistab välja Võru 39 tänava- ja õuemaja<sup>62</sup>, millele Podtšekajev on teinud alusprojektid, ning mitme kino ümberehitamised, ent need on omakorda hiljem ümber ehitatud või hävinenud<sup>63</sup>.

### 3.4. Kirikud

Omaette suure osa Podtšekajevi loomingust moodustavad kirikud. Pihkvamaa lääneosas elas küllaltki palju luteriusulisi eestlasi ja lätlasi, kellel omi kirikuid ei olnud. Ehkki luterlaste organiseerumine algas juba 19. sajandi lõpul, peeti jumalateenistusi eelkõige koolimajades.

Petseris asuti juba 1908. aastal oma kiriku ehitamise teele, ent sõda katkestas need plaanid. Laura kogudusele muutus mingisuguse hoone ehitamine poolsunduseks, kui nende senine kogudusemaja 1916. aastal maha põles. Suurt toetust leiti ka Liivimaalt, eelkõige Vastseliina kihelkonnast, mille õpetaja Nathan Aunverdt mõlemat kogudust nende ehitusplaanides innustas – Petseri ja Laura kogudused olid kuni iseseisvumiseni Vastseliina abikoguduse staatuses.<sup>64</sup>

Rahu saabudes said kavatsused uut hoogu ja kui hakati astuma samme kirikute ehitamiseks,<sup>65</sup> telliti tõenäoliselt 1921. aastal Podtšekajevilt mõlema kiriku projekt. Ilmselt oli ta ehitust plaanitsetevatele kogudustele Petseris silma jäänud juba enne sõda. Pod-

<sup>60</sup> TLMOA, 64/26.

<sup>61</sup> TLMOA, 64.

<sup>62</sup> TLMOA, 80/2.

<sup>63</sup> O. Kotšenovski, Tartu kesklinna arhitektuurilisest kujunemisest kahekümnendail aastail ja linnaarhitektide osatähtsus selles. – Linnaehitus ja Arhitektuur. Koost. O. Kotšenovski. Tallinn: Ehituse Teadusliku Uurimise Instituut, 1991, lk. 147–148.

<sup>64</sup> Eesti evangeeliumi luteriusu kirikud.

Toim. B. Ederma, A. Jaik. Tartu, 1939, lk. 120.

<sup>65</sup> Eesti evangeeliumi luteriusu kirikud, lk. 120.

tšekajev elas Petseris hiljemalt 1921. aasta esimese pooleni ning kogudustel oli temaga kõige mugavam asju ajada.

Petseri kiriku projekteerimiselt on esimehe teade tema koostööst arhitekt Boris Krümmeriga.<sup>66</sup> Krümmer oli Peterburi kunstiakadeemia haridusega ning tema senine tuntuim töö Eestis oli koostöös Herbert Johansoniga ja Eugen Habermanniga sündinud Riigikoguhoonne, hästi on teada osaliselt teostatud haldushoonne Tallinna vanalinnas Lai 39/41.

Petseri Peetri kirikule pandi nurgakivi 1923.<sup>67</sup> Laura kogudusest ettejädmisel on kindlasti oma osa värskel Eesti maakonnalinnas staatusel ning riiklikul toetusel Petserimaa sulandamiseks Eesti Vabariiki. Laura kirikuga võrreldes on Petseri oma pisut tagasihoidlikumate vormidega, ent sihvakamanna mõjuva torniga.

Pikihoone ühes otsas on alt nelinurkne torn, mida ülevalt katab kaheksanurkne tambuur ning seda omakorda tornikiiver. Torn ja pikihoone liitenurkades on ehitusjoneest sissepoole jäävad nelinurksed mahud (tõenäoliselt trepikojad ja riidehoiud). Põhimahu teises otsas külgnevad hulknurkse lõpmikuga kooriruumiga madalamad nelinurksed hooneosad, mis kavandati mitmesugusteks abiruumideks.<sup>68</sup>

Hoonemahu vaieldamatu aktsent on torn. Selle esikülge on elavdatud sügava ümarkaarsete perspektiivportaaliga, pikliku roosvalgmikuga trepikojaaknaga ning sihverplaatkella pesadega kolmel küljel. Torni salenemist rõhutab veel nelinurksest põhimahust väiksem kaheksanurkne tambuur, millel on neli ümarkaarset kellaava ning pikk nõelkiiver. Vaatamata peafassaadi liigenduse rikkalikkusele ei ole elementide paigutus kõige õnnestunud, jättes esikülje kohati lagedakski.

Kiriku valmimist kroonis Petseri koguduse iseseisvumine 1926. aastal. Kohe pärast seda kirik pühitseti kasutusse, selle ideolo-

gilist tähendust rõhutas ka suurte kiriku- ja riigitegelaste kohalolek (peapiiskop Jakob Kukk, haridusminister Jaan Lattik ja siseminister Heinrich Laretei).

Laura kiriku asjad nii kiiresti ei läinud. Arvatavasti on selle projekt (1921) Petseri kiriku omast varasemgi, sest põhiplaan on keerulisem ja hoonemahud rohkem liigendatud. Kiriku ehitamine otsustati Petseri kogudusega samal ajal, tõenäoliselt rahapuudusel pandi nurgakivi alles 1925. aastal. Kasutatluba saadi 1927, kui oli paigaldatud ajutine madal katus. Kirik valmis lõplikult ja pühitseti 1928 (ill. 5).<sup>69</sup>

Hoone põhikavand on ilmselt sama jao- tusega, torni ja pikihoone liitekohas olevate trepikojamahtude põhiplaan hulknurgaku- juline. Masajust lisab laugete teravkaarsete akende rohke kasutamine, madala torni kiivri rombkatusetaoline allapoole pikendamine ning torniviiludega samas tasandis olev uugi- pärg, mis lõikab läbi pika kiivri.

Oma tuntuima pühakoja – Tapa Jakobi kiriku – kavandasid Podtšekajev ja Krümmer hoopis teise Eesti kanti. Tegu oli raudteesõlme ümber tekkinud asulaga, millel veel linnaõiguseidki polnud, ent senine kihelkonnakeskus Ambla jäi kaugeks.

Tartu projekteerijateni jõudmisel võib oma osa olla konsistooriumipoolisel suuna- misel – samal ajal kavandati Laura ja Petseri kirikut. Tolleaegsed Tapa ja Virumaa klas- sitsismihõngulised ehitised ja projektid (Ta- pa jaamahoone, Rakvere suurtükiväekasarm,

<sup>66</sup> Setumaa. Maateaduslik, tulunduslik ja ajalooline kirjeldus. Toim. A. Tammekann, E. Kant, J. V. Veski. Tartu: Eesti Kirjanduse Selts, 1928, lk. 361.

<sup>67</sup> Setumaa, lk. 361.

<sup>68</sup> Eesti Evangeelse Luterliku Kiriku Konsistooriumi arhiiv (edaspidi EELK Konsistooriumi arhiiv), arhiveerimata.

<sup>69</sup> Eesti evangeeliumi luteriusu kirikud, lk. 120.

Kiviõli vana jaamaahoone, Eesti Kivi-õli kontorihoone ja esimesed tehase-, kaevandus- ja eluhooned ning projekt Maidla mõisa peahoone ümberehitamiseks vene erakooliks) võivad olla Podtšekajevi ja Krümmeri tööd ning võisid mõjutada kogudust nende poole pöörduma.

Tapa kogudusel olid suured rahaprobleemid. Usupuhastuse alguse juubeliks 1924. aastal ei õnnestunud kirikut valmis ehitada. Arvatavasti oli Podtšekajevi ja Krümmeri projekt odav (selle alus oli Petseri kiriku projekt) ja võimaldas säästlikult ehitada. Taas olid omal kohal kontraforsid, nüüd juba põhimahtu sulandatud torn ning odav, ent kontrastne materjalikasutus – paekivi, punane tellisladu ja krohvkate.<sup>70</sup>

Töenäoliselt see kirjusus ei meeldinud projekti kinnitavale teedeministeriumile. Nõuti kontraforssidest loobumist ja lihtsamat materjalikasutust.<sup>71</sup> Vahepeal lahkus Krümmer Eestist, Podtšekajev ise ei suutnud ministeriumiga projekti kooskõlastada. Kompromissina osales lõpplahenduses ministeriumi arhitekt August Tauk,<sup>72</sup> kes Peterburi kunstiakadeemia järglaskoolis Nõukogude Vene maal hariduse saanuna samuti meisterlikult eri stiilide ühendamist valdas. Esikontraforsid jäeti ära ja külgontraforsse vähendati, peafassaad lihtsustus ja liigendatus muutus. Kirik oli nüüd üleni paekivist, ainult akna- ja orvaraamistud ning karniisid olid valge krohvkattega.

Teiste kirikutega võrreldes oli suurem muutus torniosa sulandamine pikihoonesse. Riidehoidude ja kooritrepikodade jaoks toodi nurkadele eraldi hulknurgakujulised mahud. Tapa kiriku üldmulje on palju lihtsam, pinda elavdavad põhiliselt rohked renessanssmotiivid (nt. ümarkaarsed mitmikaknad). Plaanitud nõiakiiver jäi ehitamata ja tegelikult sobiski moodne madal telkkatus kirikule paremini. Kirik valmis 1932, uutes oludes on

1993. aastal kirikule ka nõiakiiver ehitatud.<sup>73</sup> Mõlemas plaanivariandis olnud sihverplaatkellad on senini paigaldamata.

#### 4. Tartu uued linnaosad

Peamiselt loodeti linna elamuehitust, eriti uusi alasid hoonestada eraehituste ja 1920. aastate alguses käivitunud soodsa, neljaprotsendise riikliku ehituslaenu toel. Isegi uute linnaelamute ehitamiseks taotleti Riiklikult Ehituslaenu Komiteelt 1923. aastal laenu.<sup>74</sup> Erinevalt Tallinnast läks enamik ehituslaenust üksiklaenajatele, loodetud kooperatiiv-ehitust komitee püüdlustest – ühistute ja muude suurtellijatega oli hõlpsam asju ajada – hoolimata Tartus ei tekkinudki.<sup>75</sup>

Põhjus oli eelkõige tellijais endis. Tegu oli valdavalt esimese põlve linlasega,<sup>76</sup> kes maalt tulnuna linnas harjumuspärast elulaadi püüdis jätkata, mitte aga kitsikusega harjunud linlasega, kellele ühiselu juba verre on kasvanud. Põhiliselt ehitati uued majad Tamme, Ropka ja Piiskopi mõisa aladele ühe- või vähekorteriliste elamutega aedlinnana; mõnda kohta kavandatud kinnist hoonestust<sup>77</sup> ei tehtudki.

Aedlinna idee ise oli Tartus juba ennesõjaaegne, kuid sõda summutas Tartu Käsitöö- ja Tööstusettevõtjate Keskseksi ilmselt mitte veel eriti küpse mõtte. 1920. aastal oli samal seltsil kavatsus ehitada Tähtvere mõisa

70 ERA, f. 2075, n. 2, s. 257, l. 283.

71 ERA, f. 2075, n. 2, s. 257, l. 283.

72 EELK Konsistooriumi arhiiv, arhiveerimata.

73 E. Tamm, Eesti kirikuarhitektuur 1918–1940, lk. 70.

74 ERA, f. 2966, n. 5, s. 355, l. 16.

75 A. Kurg, Moodsa väikeelamu kujunemisest Tartus 1920–1930. aastatel. Bakalaureusetöö. Käsikiri Eesti Kunstiakadeemia kunstiteaduse instituudis. Tallinn, 1998, lk. 18.

76 A. Tooms, Tartu rahvastik. – Tartu, lk. 241, 242.

77 Tammelinna kohta vt. RT 1932, 59, 496.

aladele töölisaedlinn.<sup>78</sup> Tõenäoliselt lükkas maa- ja haldusreform selle kavatsuse teostamise edasi. Tähtvere väli oli eramaa, mis ainult paiknes linna halduspiirides – seega oli maaomaniku enda asi linna ehitusmääru-ses lubatud tingimustel sobilik planeerimis-projekt tellida, kuid alates 1923. aastast tuli kõik plaanid linnavalitsuses kinnitada.

Ajalehes väljaõeldud maa-ala kohta on maamõõtja Ludvig Jakobsen 1919 koostanud Tähtvere välja planeerimiskava (Tähtvere pargi, F. Tuglase tn., raudtee ja Näituse tn. vahelisel alal). Plaan oli tavapärase, “maamõõtjalik”. Näituse tänava risttänavad olid pikendatud üle Tähtvere välja, neisse oli korrapäraste vahedega kavandatud lõikuma põik-tänavad.<sup>79</sup>

Juunis 1921 kinnitati riigi poolt Tartu sadamaraudteeharu projekt, tee valmis järgmisel aastal.<sup>80</sup> Tegu oli olulise maamärgiga uute alade planeerimisel, sest uued tööstusalad kavandati just sinna, Ropka ja Piiskopi mõisa piirialadele Tähe tänavast ida poole. Läänepoolsed piirialad, samuti Purde talu pool-sed Piiskopi mõisa maad kavandati üksikma-jade jaoks.

Linna halduspiiridest väljapoole jäävatele Ropka mõisa aladele kavandati aianduskrundid. Nende mõte oli selles, et maa antakse aedadena rendile, kuhu alalisi ehitisi püstitada ei tohi. Teatud aja möödudes vaadanuks linn oma maavajaduse üle ning ot-sustanuks taas nende maade järjekordse kasutusstükli (nt. viljapuude kandee põhjal) üle.<sup>81</sup> Esialgse planeeringu tegi linnaarhitekt Eichhorn 1922. aasta alguses, pärast tema surma veebruaris lõpetas Soans selle veel samal aastal.<sup>82</sup>

Tamme mõisa esialgse plaanilahenduse tegi samuti Eichhorn, lõpetas selle aga Kuusik.<sup>83</sup> Linnaosa kuju määras põhiliselt ära Tartu–Valga raudtee. Sellest tuleneva kaarja kuju (praegu järgib seda Raudtee tänav) vas-

tukaaluks kavandas Kuusik sellesse lõikuma teistpidi kaarjad tänavad (praegused Väike, Kesk ja Suur kaar), millest Suur kaar oli Ropka ja Tähtvere mõisa ühendava tee tras-sil. Ühtlasi läbistasid kaared peamist radiaal-liikluse soont, Riia maanteed.

Linnaosa sisemine peatänav oli esplanaa-disarnane Tamme puiestee, millel oli ainult linnaosasisene tähendus – suuri teid see ei ühendanud. Esplanaadi lõppu kavandati ki-rik, äärde mõned kinnise ehitusviisiga kolmekordsed majad ja Riia mnt. äärde ärila. Teisel pool Riia maanteed, ülikooli kliiniku-te ja raudteede vahele jäi enam-vähem rist-külükukujuliste kruntidega väiksem linnaosa, mis loodes liitus Veeriku aleviga.

Sellel alal kujunes välja küllaltki tagasi-hoidlik hoonestus, Kuusiku suurejoonelise projekti mahtu kärbiti kõikjal (maa-alad Väi-kesest kaarest kirdes anti raudteele<sup>84</sup>), ühis-kondlikud ehitised (turg, kirik) jäeti ehitama-ta ning loobuti võimalikest kinnise hoones-tusega kvartalitest. Tammelinna kohta keh-testatud linnavolikogu määrused<sup>85</sup> ei leidnud tõenäoliselt erilist järgimist, sest seal esine-vaid nõudmisi on kord-korralt leevendatud. Määrustes kehtestatud tüübinõuded ei kajastu Tammelinna kavandatud majades eriti järje-kindlalt (esineb tüüp A ja B<sup>86</sup>) ning need kao-tati 1932. aasta määrusega.<sup>87</sup>

78 Vt. [s auc] Aialinna asutada. – Postimees 8. I 1920.

79 EAA, f. 2623, n. 1, s. 2120.

80 O. Karma, Raudteed kodanlikus Eestis, lk. 129.

81 Tartu II. Linnavalitsuse tegevuse ülevaade ja statistikat 1931/1933, lk. 103–104.

82 ERA, f. 2966, n. 5, s. 379, l. 62 ja s. 524, l. 28.

83 ERA, f. 2966, n. 5, s. 524, l. 36.

84 Tartu II. Linnavalitsuse tegevuse ülevaade ja statistikat 1931/1933, lk. 108.

85 Linnavolikogu otsused 1923 ja 1926. – RT 1927, 60, 801.

86 Linnavolikogu otsused 1923 ja 1926.

87 RT 1932, 59, 496.

Suurimaks tööloiguks kujunes aga uutes linnaosades toimuva ehitustöö linnapoolne järelevalve. Podtšekajev osales ka ise projekteerimisel, tema osalus on teada neljas kordusprojektis ning mitmetes üksikprojektides.<sup>88</sup> Kasutan taas meelega sõna “osalus”, sest täpsemalt on praegu võimatu määratleda, kes ja kui palju on olnud projektide juures ametis. Allkirjastanud on neid Podtšekajev, ent tema allkirja kandvate projektide graafilise vormistuse viisid on nii erinevaid, et võib oletada tõelist projektivabrikut. Osa projektide puhul võib peaaegu kindlalt väita, et Podtšekajevi käsi ei ole neid joonestanud. Mõnes neist (nt. Elva 3 ja Elva 21<sup>89</sup>) osales Podtšekajev arvatavasti sisuliselt, mitmed seal esinevad detailid sobivad tema enam-vähem kindlatele töödele.<sup>90</sup>

Kindlasti mõjutas sellist käitumist 1923 kehtestatud kutseõiguse seadus, mis lubas projekteerida ainult teatud hariduse ja kogemuste olemasolul.<sup>91</sup> Endise Venemaa koolides saadud eriharidus oli kõige kõrgemalt noteeritud (Eestis hariduse saanud veel ei olnud). Paljud tehnikud töötasid edasi, ent allkirjad nende projektidel olid nüüd teiste, sh. Podtšekajevi omad.

Paljude väiksemamahuliste projektide halb teostus ja lahenduste kohmakus lubavad oletada, et Podtšekajev võimaldas oma allkirja müümisega äraelamist mitmele nüüdsest projekteerimisõiguseta rahvuskaaslasest tehnikule. Tellijagi ei olnud selliste tööde esteetilise külje vastu eriti nõudlik: vajalik allkiri paberil oli olemas ning ehitama võis juba iseenese tarkuse järgi hakata. Nimeliselt on temaga koos töötanud tehnikutes teada Ljubinski ja Litovkin<sup>92</sup> (enne uut seadust on nad ka projektidele alla kirjutanud), sarnast vormistust kohtab Podtšekajevi allkirjastatud töödel ka hiljem.

Kokku on ta seni teadaolevalt allkirjastanud Piiskopi–Ropka ja Tammelinna aladelt

u. 70 projekti. Põhiliselt on Podtšekajevi osalusega kavandatud majad Tamme aladel. Piiskopi ja Ropka linnaosas on tema osalusega projekte vähe ning need esinevad seal täiesti juhuslikult. Tammelinnas aga telliti projekte sellise hooga, et Podtšekajev võttis kasutusele projekti kopeerimise – nüüd tuli ainult tähele panna, et õigele joonisele õige krundi plaan ning omaniku nimi saaksid.<sup>93</sup> Kokku on seni teada nelja projekti korduskasutust; neist kahte kavandit võib tõelisteks kordusprojektideks pidada, sest nende järgi on ehitatud peaaegu 20 maja.<sup>94</sup>

Kõige levinum kordusprojekt oli kahekordse, mõlemal korrusel 3-toalise korteriga maja kavand. Üks trepikoda oli korteritel ühine, tagatrepikojad aga tihti juba lahus. Korterid olid pea sama põhiplaaniga, mis maja välislahenduses paistab aga erinev – teatud villaliku väljanägemise andmisega on päris hästi ära peidetud kahe sarnase korteri olemasolu.

#### 4.1. Kahekorteriline elamu

(tüüp – Elva 13, ill. 6)

Selle elamutüübi tähiseks on valitud kõige varasem projekt, mis ei pruugi näidata tegelikku ehitamise aega.<sup>95</sup> Ülejäänud seda tüüpi majad asuvad Elva 4, 7, 8, 11 ja 15;

<sup>88</sup> R. Treufeldt, Arhitekt Anatolij Podčekaev, lisa I, tabel 1.

<sup>89</sup> Vt. TLMOA, Elva 3; TLMOA, Elva 21.

<sup>90</sup> Nt. ornamenteeritud tuulekastiküljed Lembitu 10 projektis (1927). – TLMOA, Lembitu 10.

<sup>91</sup> RT 1923, 33/34, 229.

<sup>92</sup> Vestlus I. Kalitsaga 15. XI 1999.

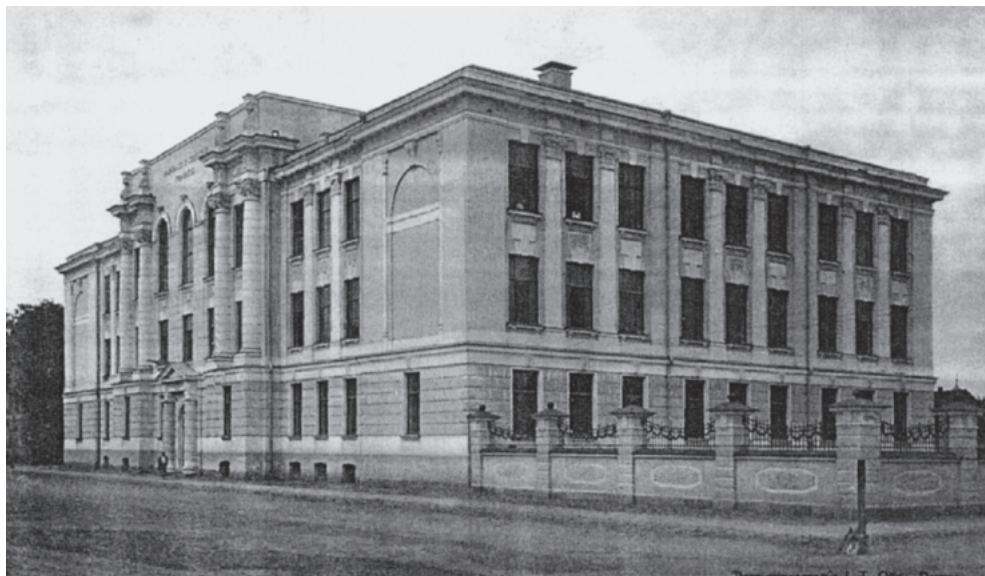
<sup>93</sup> Vrd. nt. projekte Elva 7 (TLMOA, Elva 7) ja Elva 11 (TLMOA, Elva 11).

<sup>94</sup> R. Treufeldt, Arhitekt Anatolij Podčekaev, lisa I, tabel 1.

<sup>95</sup> TLMOA, Elva 13. Edaspidi on sulgudes märgitud endised tänavanimed ja majanumbrid.



1.  
Anatoli Podtšekajev 1930. aastate keskel  
Irina Kalitsa erakogu, Tartu



2.  
Maarja tütarlastegümnaasium  
Pihkvas (Nekrassovi 9)  
Projekt 1911, ehitatud 1913–1915  
Natan Levini erakogu, Pihkva



3.  
Linna hooldekodu Liiva 32,  
esiplaanil esimene ehitusjärg  
Projekt 1923, ehitatud 1925–1926  
*Autori foto, 1999*





4.  
Linna V algkool Lina 2  
(praegu Karlova Gümnaasium)  
Projekt 1925, ehitatud 1925–1933  
*Autori foto, 1999*



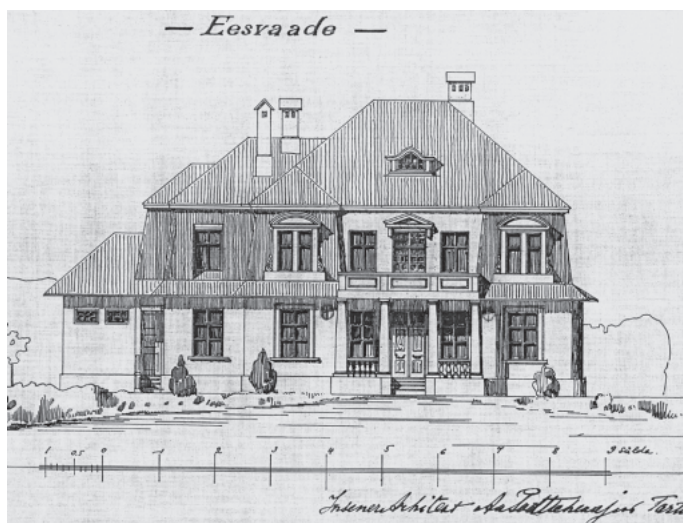
5.

Laura luteri kirik.

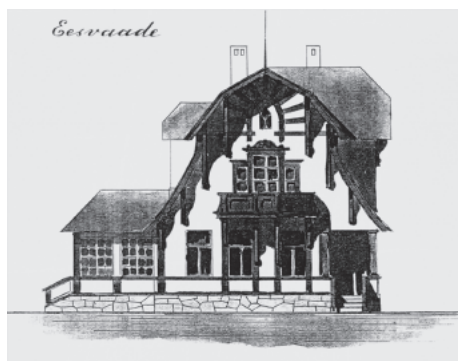
Projekt 1921, ehitatud 1925–1928

Eesti Rahva Muuseumi fotokogu,

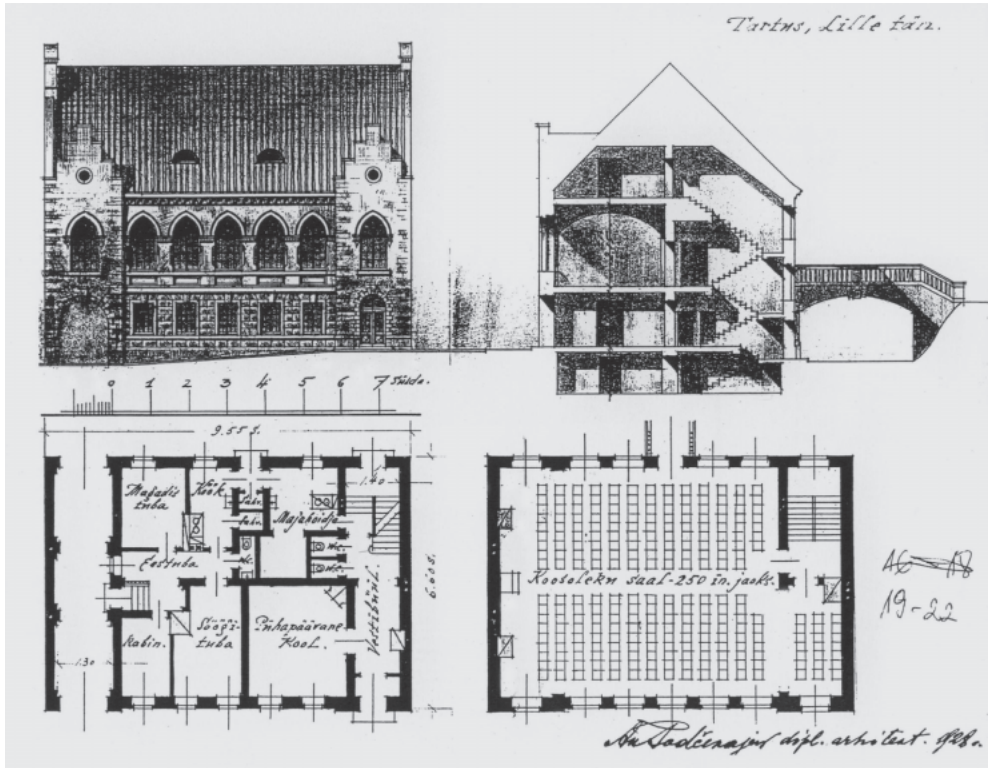
ERM FK 590:16



6.  
Kahekorterilise "Elva 13"-tüüpi maja üks  
ilusamaid projekteerimisnäiteid, Riia 44 asuv maja.  
Tänapäeval on hoone tundmatuseni ümber  
ehitatud.  
Projekt 1923, ehitatud 1920. aastatel  
Tartu Linnavalitsuse linnaplaneerimise ja  
maakorralduse osakonna arhiiv, Riia mnt 10



7.  
Ühekorterilise "Elva 3"-tüüpi maja juugendihõnguli-  
ne projekt (Elva 21) ja selle variandi huvitav teostus  
(Elva 3).  
Projekt 1923, ehitatud 1920. aastate lõpul  
Tartu Linnavalitsuse linnaplaneerimise ja maakorral-  
duse osakonna arhiiv, Elva 21  
Autori foto, 1999



8.  
 Adventisti kirik Lille 18, teostamata  
 Projekt 1928  
 Seitsmenda Päeva Adventistide Eesti Koguduste  
 Liidu arhiiv, arhiveerimata



9.  
Oskar Rütli ümberehitatud elamu  
praeguse Vanemuise ja Pepleri tänava ristil  
(hävinenud, Aia 32/ 34) –  
üks suuremaid majanduskriisi aegu  
ehitatud eramuid.  
Projekt 1929, ehitatud 1930  
Eesti Filmiarhiiv, EFA 0-132465



10.  
Eesti Hüpoteegipanga konkursiprojekt  
(koos Boris Krümmeriga),  
mille jaoks andis žürii välja lisapremia.  
Projekt 1929  
EAA, f. 2110, n. 1, s. 159

L. Puusepa 17 (Kesk kaar 61); Riia 44 ja 73 (Riia mnt. 10 ja 25); Räni 9; Tamme pst. 15 ning praeguseks hävinenud maja (selleaegne Vase 8).

Kahekordse maja mõlemal korrusel on üldiselt sama plaanilahendus, erandiks vaid verandad, mille korvamiseks on teisel korrusel ohtralt rõdusid ja uuke. Maja mahus domineerib võimas ja liigendatud mansardkatus ning taandatud peasissepääs. Sellel tüübi väline eeskuju võib Tartus olla Kalevi 13, mis ehitati enne Esimest maailmasõda.<sup>96</sup> Pole ka välistatud, et Kalevi 13 autoriteks pakutud Viktor Kessler ja Arved Eichhorn<sup>97</sup> ning Podtšekajev tutvusid selle tüübiga Riias üksteisest sõltumatult, sest majade siselahendused on oluliselt erinevad.

Maja välislahenduse dominant on mitte eriti pika harjaga kõrge kelpkatus, mis mõnel hoonel on säilitanud esialgse mansardkatuse murtud väljad. Selline katus oli tüüpiline kahekümnendate alguses nii ühiskondlikel kui ka eluhoonetel. Esifassaadi katusevälja liigendavad risaliitide kelbad. Murtud katuse puhul on joon keeruline: järgida tuleb nii esifassaadi risaliite kui ka uuke. Esikülje allosas on katusemahule vastukaaluks sissekäiku markeeriv keskne sammastik, millele toetub rõdu.

Põhiplaani on keskne trepi- ja eeskoja maht, kus trepp ise on paigutatud ebasümmeetriliselt. Keskteljest paremale jääb söögitoa-, köögi-, teenijatoa ja abiruumide plokk, vasakule aga "puhtam pool" – võõraste- ja magamistuba. Sama kordub teisel korrusel. Tagaküljel on veranda ja tagatrepikoda üldjuhul eraldi lihtsate mahtudena liidetud põhihoone külge. Vaid hävinenud Vase tänava majal oli kavandatud poolümär veranda<sup>98</sup> – tõenäoliselt seda üldist lihtsustamissuundumust arvestades siiski ei ehitatud.

Edasise projekteerimise ja ehitamise käigus on üldiselt loobutud keerulisest katusest

– endise katuse põhimaht on jäänud, räästad on tihti pisut üles keeratud. Katust liigendavad vaid pööninguaknad ja külguugid. Teise korruse seinapind on esimesega samal joonel, peasissekäigu mahtude taandamine on nüüd selgem ning rõdu toetav sammastik koos rõdupiirdega valitseb esikülge veelgi enam. Siselahenduse muudatused on üldiselt väikesed, vaid teise korruse välisjoon on katuse murtud pinna kaotamise tõttu palju rahulikum ja sopistisevabam. Tamme pst. 15 ja L. Puusepa 17 algupärase projekti järgi ehitatud majas on mansardkatuse tõttu teine korrus pisut väiksem.<sup>99</sup>

Abihooned on enamasti algusest peale ette nähtud eraldi ehitada. Vahesel määral esineb lahendust, kus köögi- ja abiruumide plokkile on tahapoole liidetud tagatrepikoda, kuur ja pesuköök. Siin on tahetud abihooneist loobuda ning vajalikud ruumid valutul majakülge liita. Paraku on head kavatsused hiljem hüljatud ning olude muutumisel on majade juurde ikkagi suuremaid või väiksemaid kõrvalhooneid või lausa lobudikke püstitatud. Tõsi, on ka lahendusi, kus abihoone on elumajaga ühendatud, ent eristatud silmatorkavalt erineva viimistlusega (põhiliselt segalaudisega).

Majad on üldiselt ehitatud projekti järgi. Erinevalt on lahendatud detailid – akna- ja uksejaotus, piirdeliistud, aknaluugid, rõdupiirdeid jne. Siselahenduses on väiksemaid uste nihutamisi, ahjude ümberpaigutamisi, muutmist jne. Tundub, et selliste detailide puhul

<sup>96</sup> EAA, f. 2623, n. 1, s. 154, l. 314; aga ka: M. Eimre, *Heimatkunst Tartu arhitektuuris*. – Tartu ja kultuur. Toim. J. Linnus. Tallinn: Eesti Teaduste Akadeemia Kodu-uurimise Komisjon, 1990, lk. 102–103.

<sup>97</sup> M. Siilivask, *Historitsism ja juugend Tartu arhitektuuris*, lk. 124.

<sup>98</sup> TLMOA, 125/4.

<sup>99</sup> TLMOA, Tamme pst. 15.

pole tellija algusest peale arvestanud projekti, vaid need on lahendatud vastavalt hetkevõimalustele ja -vajadustele. Ehitise ülevaatusel kirjutatud märkus – “ehitatud peaaegu projekti järele ühes vähemate akende ja uste ümberpaigutamistega”<sup>100</sup> – näitab tegelikult, et kõige rangemalt jälgiti ikkagi tuleohutusnõuete täitmist, mille kõrval aknajaotuse muutmine tundub kaaskodanike ohutu olemise seisukohalt tõesti tühi asi olevat.

Need majad on põhiliselt krohvkattega püstpalk- või karkassehitised. Tõenäoliselt pärast laenusaaamisvõimaluste kokkukuivamist 1925. aasta paiku on paljudele majadele tehtud laudvooderduse täiendprojektid – ehitatud on neid aga vähe (L. Puusepa 17, Räni 9 ja Tamme pst. 15). Abiruumimahtude odavamas viimistluses on tõenäoliselt nähtud võimalust ehituskuludes kokku hoida.<sup>101</sup> Viimaste aastatega on neid maju tabanud suur ümberehitamislaine, ja mitte just kõige paremate tulemustega (nt. Elva 13<sup>102</sup> ja 15, aga eriti Riia 44).

## 4.2. Ühekorterilise maja tüüp

(Elva 3, ill. 7)<sup>103</sup>

Tüübi tingnimetus on samuti võetud kõige varasemalt säilinud projektilt. Ehitatud on seda tüüpi maju Elva 3, 19 ja 21; Kesk kaar 35; Lembitu 10, Väike kaar 30 (14) ja praeguseks hävinenud maja nüüdse Forseliuse pargi ligidal (sellane Piiskopi?).

Eelmise tüübiga võrreldes on ühekorterilised majad säilitanud oma algmahu ja -välisilme paremini; ent just kasuliku pinna vähesus on tihti põhjustanud selle tüübi modifitseerimise – välismõõte eriti suurendamata on teist korrust laiendades saadud juurde veel üks korter.<sup>104</sup> Arvata võib, et neid samme võeti ette ülepea kasvanud ehituskuludest jagusaamiseks. Lahendus oli ilmselt seda ah-

vatlevam, et ümber pidi korraldama tõesti vähe ja uus ehitusluba tuli taotleda ainult muutunud fassaadikuju ja plaanilahenduse osas.

Majad on algselt kavandatud allkorrusel olevate puhaste ruumide ning köögi ja abiruumide plokina, ülakorrusel paiknes magamis-, teenija- ja vannituba. Välisilme peaktsent oli esikülje nurka paigutatud sissepääs, kust läbi nihutatud käiguteega esiku pääses suurde trepihalli. Pikitelge mööda kulgesid koridorid, paremale jäid köök, kust pääses eraldi abiplokki (tagasissepääs, sahv, kuurid). Peateljest vasakule jäid söögi- ja külalistetuba ning eraldi mahuna liidetud veranda. Teise korruse plaanilahendus oli küllaltki ruumiraiskav. Muidugi põhjustas seda keeruline katus ja väga sopiline põhiplaan – teenijatuba oli suur, trepihall samuti, aga võimalikust magamistoast võttis osa enda alla suur lodža.

Suurendatud korteriarvuga variandis on esimest korrust veidi avardatud, ruumide pindade erinevusi tasandatud ning abiruumide arvelt säästetud pinnaga tekitatud juurde magamistuba. Põhimahus taga olev abiplokk täidab nüüd tagatrepikoja ülesannet. Abiruumid (kuurid, pesuköök jms.) on ehitatud eri hoonena. Kuna see variantlahendus on siiski väiksema plaanilahenduse tuletis, ei ole ta vaba kohmakusest ja halvast liigendusest. Tunda annab kokkuhoidev mõttelaad, mis

**100** Nt. Väike kaar 52 (TLMOA, Väike kaar 28).

**101** Nt. Elva 11, Riia 73 ja hävinenud maja Vase tänaval.

**102** Tõenäoliselt on omanike kätte sattunud just vahepealne, odavdatud laudvoodriga projekt, mille olemasolust ei ole kindlaid teateid. Seda on käsitletud kõige varasema ja algupärasemana ning selle järgi siis “restaureerima” hakatud.

**103** TLMOA, Elva 3; EAM, f. 2, n. 2, s. 254. Teiste projektide kirjeldusi vt. TLMOA vastavad toimikud ning R. Treufeldt, Arhitekt Anatolij Podtšekajev, lisa I, tabel 1.

**104** Elva 19 ja 21 ning Lembitu 10.



vähegi kõlblikku vana säilitada püüab ning ümberehituse eest võimalikult vähe välja tahab käia.

Selle tüüplahenduse näidiseks olev Elva 3<sup>105</sup> väärrib aga teistelgi põhjustel lähemat kirjeldamist. Teada on kaks projekti, neist 1926. aasta oma ei erine varasemast peaaegu üldse. Tõenäoliselt oli aga olemas ka kolmas projekt 1920. aastate lõpust, sest praegune välimiku ekspressionistlik püstlaudvooderdus, selle erksad värvid, hästi proportsioneeritud aknapiirde- ja nurgaliistud ning mõjuvalt esiletoodud nurgasissekäik, eriti selle *art déco*'lik allapoole ahenev nurgapost viitavad moodsat vormikeelt kasutavale projektile.

Maja on ehitatud algse plaanilahenduse järgi, tema eri mahtude pisut nihestatud blokeerung ja keerukas katusemaht ja -joon lasuvad majal mõjuda oma mõõtmetest hoolimata väikese ja intiimsena, tõelise väikese äärelinnalossina.

Kordusprojekte on kasutatud ka Väike kaar 27 (21)<sup>106</sup> ja 48 (24)<sup>107</sup> ning Riia 65 (Riia mnt. 19)<sup>108</sup> hoonestamiseks. Need on suured, neljakorterilised majad, mille teine korrus on lahendatud mansardkorrusena. Hoone esikülje dominant on hulknurkviiluga risaliit, milles on peasissekäik. Risaliit on kesktelje suhtes serva poole nihutatud ning sellele vastukaaluks on esikülje vastasnurgal trepikojatorn. Väike kaar 27 on pisut muudetud fassaadipildiga – siin on torni asemel kõrge viiluga nurgarisaliit. Hooned on algse krohvkatte asemel vooderdatud rõhtlaudisega, oluliselt on vaesustunud nende vormilahendus: akende kuju ja suurus, piirdeliistud ja peasissepääsu sammaspiire on ehitatud tugevalt lihtsustatuna.

Kahes kohas on kasutatud kahekordse, ent ühekorterilise maja projekti – Elva 12<sup>109</sup> ja Riia 59 (Riia mnt. 13).<sup>110</sup> Tegu on katusekorrusega hoonega, mille kaks põhimahtu omavahel ristuvad. Piki kesktelge kulgevad

esikud ja trepikoda jagavad maja kaheks; põiktelge pidi on maja omakorda kaheks ja-gunenud – puhtaks tänavapooleks ning kõõgi ja abiruumidega tagapooleks. Teisel korrusel on magamistoad. Majas Elva 12 on püütud kõiki abiruumi, isegi pesukööki, põhimahtu ära paigutada. Riia 59 abiruumid on eraldi hoones, elumajja on mahutatud kojamehekorter ja lisatud verandamaht.

Fassaadi aktsent on T-kujulise põhiplaanide ühte otsa moodustuv suur risaliit, mis lõpeb hulknurkviiluga. Selle kesktelje poolisel nurgal on peasissekäik, mis ulatub ristuva mahuni. Nii tekkinud teine käigutee tundub loomulik ja on ühtlasi väga funktsionaalne. Elva 12 on ehitatud algupärase krohvkattega palkmajana; Riia 59 on teostatud rõhtlaudvoodruga variandina ning veidi lihtsustatult.

Mitmete lahenduste puhul projektikordused puuduvad. Mõnel juhul võib oletada, et suure mahu tõttu telliti selliseid projekte harva ning siis juba samasugust majaprojekti kellegagi jagada ei soovitud. Nii on tellitud projekt Riia 30 (Riia mnt. 2) suure nurgakrundi hoonestamiseks.<sup>111</sup> Tegu on Tammelinna alaga, mis algelt oli mõeldudki suuremate ja ehk ka perimetraalsete hoonete ehitamiseks.<sup>112</sup> Kinnist hoonestusviisi siin ikkagi ei kujunenud, aga alglahenduse hoone oli tavalatult suur.

Hoone jagunes algelt tänaväärseks mahtuks, kus ühel korrusel oli kaks kolmetoalist korterit. Köök ja abiruumid olid tagaosas, suur trepikoda eraldas eeshoonest hoovipoolse korpuse, kus samuti oli korrusel kaks kol-

**105** TLMOA, Elva 3; EAM, f. 2, n. 2, s. 254.

**106** TLMOA, Väike kaar 21.

**107** TLMOA, Väike kaar 24.

**108** TLMOA, Riia mnt. 19.

**109** TLMOA, Elva 12.

**110** TLMOA, Riia mnt. 13.

**111** TLMOA, Riia mnt. 2.

**112** Linnavolikogu otsused 1923 ja 1926.

metoalist korterit. Keerukas trepikodade süsteem tagas esi- ja tagahoonele nii paraad- kui ka tagatrepikoja. Tõenäoliselt ei saadud piisavalt riiklikku ehituslaenu (u. 45% taotlustest jäi rahuldamata<sup>113</sup>) ning hoonest on ehitatud ainult eesmine plokk. Algselt oli maja kavas ehitada võimsa mansardkelpkatuse ja esikülje pööningumahul oleva suure kolmnurkviiluga. 1924. aastal on mansardkatusest loobutud, esikülge liigendab viilulane krohvis markeeritud pseudorisaliit.

Paljusid esimese tellimislaine projekte iseloomustavad küllaltki toretsevad lahendused. Tõenäoliselt tõi laenuvõimaluste ahenemine osale ehitajatest kaasa tõdemuse, et maja tuleb ikkagi valmis teha, ning teise laine projektid (aastast 1924) olid juba tagasihoidlikumad. Järgnevate aastate jooksul juurde tellitud kavandid on veelgi lihtsustunud.

1920. aastate lõpu ümberehitusprojektides ei taotletud üldiselt enam odavat iga hinna eest lõpuni ehitamist. Teistsuguste hoonete tekkimisele andis võimaluse ka 1926. aasta ehitusmääruse täiendus, kus leevendati kõrge katuse nõuet jm. kitsendusi<sup>114</sup> ning anti sellega võimalus veidi teisel kujul, aga odavamalt ehitusi lõpuni viia.

■ Kevadel 1926 korraldati linnaarhitekti koha alaliseks täitmiseks konkurss.<sup>115</sup> Tõenäoline on, et seda kohta pakuti ka Podtšekajevile, ent ta ei tahtnud end enam linna tööga siduda ning soovis jätkata vabakutselisena ja tegelda oma ehitusettevõtetega.<sup>116</sup> Kandidaate tuli kokku kaheksa – nende seas ka linna-insener Harald Söödi<sup>117</sup> (kes oli ühtlasi linna ehitusosakonna juhataja) soosik ja abi insener Karl Kroon. Kandideeris ka aasta varem Karlsruhe Baden tehnikauilikooli lõpetanud Arnold Matteus. Ta oli saanud riigi käest stipendiumi ja oli nüüd kohustatud selle riigivõi omavalitsustööga tasa tegema. Tartus kan-

dideerimist ta eriti tõsiselt ei võtnud, sest tal oli tagavaraks töökoht äsja lõpetatud ülikoolis.<sup>118</sup> Linnavolikogu aga valis just noore ja kogemusteta mehe, otsekuu aimates, et ta on Saksamaalt tulles uusi mõtteid ja tegutsemistahet täis.

Matteus on meenutanud, et ta tundnud end esialgu väga ebakindlalt: võttis ta ju ära koha linna ehitusjuhi soosikult ning Sööt ei jätnud sellest talle märku andmata. Ometi meenutab ta tänutundega, kuidas ta juurde tuli endine linnaarhitekt – s.o. Podtšekajev – ning oli teda kõigiti toetanud ja püüdnud linna asjadega kurssi viia; ka polnud ta oma abi Matteusele kunagi edaspidi keelanud.<sup>119</sup>

## 5. Pärast linnateenistust

### 5.1. Sakraalehitised

Pärast linnateenistuse lõppemist ei katkestanud Podtšekajev sakraalehitiste projekteerimist. Ainuke teadaolev selle valla realiseerimata projekt on samuti sündinud koostöös kunstnik-arhitekt Boris Krümmeriga. Teised, väiksemad projektid on tõenäoliselt Podtšekajevi enda kavandatud.

Adventisti kirik, Lille 18 (ill. 8): Tartu Seitsmenda Päeva Adventistide kogudus ka-

<sup>113</sup> H. Seydenbach, Ehitusasjandus, lk. 456.

<sup>114</sup> RT 1927, 60, 801.

<sup>115</sup> R. Toompere, A. Matteuse looming ja tegevus Tartu linnaarhitektina. Diplomitöö. Käsikiri Tartu Ülikooli kunstiajaloo õppetoolis. Tartu, 1978, lk. 12–13.

<sup>116</sup> Vestlus I. Kalitsaga 7. IX 1999.

<sup>117</sup> Harald Seydenbach, ehkki rahvuselt rootslane, eestistas 20. II 1934 oma perekonnanime (vt. RT 1934, 40, 1246). Käesolevas töös on kasutatud eestistatud nime Sööt.

<sup>118</sup> A. Matteus, Minu Tartu. – Meie Tartu. Koost. T. Matsulevitš. Tallinn: Perioodika, 1987, lk. 24–25.

<sup>119</sup> EAM, moodustatav A. Matteuse isikufond, arhiveerimata.

vandas oma maja ehitamist 1922. aastast alates, kui olemasoleva krundi jagamise teel eraldati praeguse kiriku ala.<sup>120</sup> Ka ehitati Tallinna samal ajal koguni kaks adventisti kirikut. Tõenäoliselt 1927, kui kogudus kolis ära oma senisest asukohast Lille tänavale, pöördui kiriku projekti saamiseks Podtšekajevi ja Krümmeri poole. Asukohana peeti silmas naaberkrunti, Lille tänav 18.<sup>121</sup>

Arvatavasti oldi juba pöördutud mõne Tartus tegutseva inseneri või tehniku poole, sest on olemas kaks kavandit samale kohale maja ehitamiseks, tõenäoliselt aastatest 1923–1924.<sup>122</sup> Seni on neid omistatud Podtšekajevile,<sup>123</sup> kes aga ilmselt nendega muudmoodi seotud pole, kui et ta nende projekteerijate muid kavandeid on allkirjastanud. Kas need kavandid olid kiriku ja adventisti koguduse jaoks, pole veel üheselt selge.

1928. aastal valminud projekt kannab ainult Podtšekajevi allkirja, ent on Krümmeriga kahasse tehtud projektidega sarnaselt vormistatud. Kava näeb ette antud krundi tänava-riinde täisehitamist. Hoone esimesel korrusel on pühapäevakooli ruumid, majahoidja ja tõenäoliselt kogudusevanema või külaliskorter. Teise korruse hõlmab täielikult koosolekusaal 250 inimesele.<sup>124</sup>

Hoone on välisilmelt lahendatud neostiiilide segus: külgrisaliitide renessansipäraseid astmikviilud, teise korruse gooti kaaristu ja baroksed ukse- ja väravaavad.<sup>125</sup> Erinevad detailid on omavahel meisterlikult seotud, kuid üldmulje on veidi rahutu.

Tõenäoliselt vahetusid koguduses tellimise võtmeisik(ud), sest kohe seejärel pöörduiti hoopis teist vormikeelt kasutava Matteuse poole. Tema projekti järgi valmis järgmisel aastal hoone, mille põhiplaani on sarnane, ent välimik lahendatud ekspressionistlikult.<sup>126</sup> Hoonele ehitati Anli Tummi 1993. aasta projekti järgi postmodernistlik tornihoone,<sup>127</sup> millega Matteuse terviklik lahendus rikuti.

Piirissaare õigeusu venekeelne kogudus alustas 1928 uue kiriku ehitamist pärast 1921. aasta suurtulekahju.<sup>128</sup> Podtšekajev oli selle hoone järelevalvearhitekt<sup>129</sup> ja tõenäoliselt ka projekti autor. Hoone oli viiekuplilise katusega maa- ja telliskivist nn. Pihkva-stiilis segaehitis. Kiriku eeskuju oli Pihkva ja Irboska 16.–17. sajandi arhitektuur, mida Podtšekajev väga hästi tundis.

Tartu vanausuliste palvela kellatorn (Põik 10) valmis 1931.<sup>130</sup> Küllaltki kehva puitrajooni keskel paiknev väike hoone sai tänavapoolse juurdeehituse, mille kivist peasissepääsu ja esikute peal oli puidust kellatorn. Podtšekajev oli juba Pihkvas kavandanud vanausulistele palvela ja selle kõrvalhooned, kuid tollase lopsaka vene tellisstiili asemel kasutas ta siinses ehitises just Pihkvale omast krohvitud ja lubjatud valget kivipinda. Torn õilistas hästi olemasolevat hoonet ning kogu ehitus andis palvelale eriti tänava pool vajaliku soliiduse. Torniosa ja osa saali pole tänaseni säilinud.

Podtšekajevi teadaolevalt viimane sakraalehtis oli Röpina õigeusu eestikeelse koguduse Mehikoorma Issandamuutmise abi-

**120** Seitsmenda Päeva Adventistide Eesti Koguduste Liidu arhiiv, arhiveerimata.

**121** E. Tamm, Eesti kirikuarhitektuur 1918–1940, lk. 54.

**122** Seitsmenda Päeva Adventistide..., arhiveerimata.

**123** E. Tamm, Eesti kirikuarhitektuur 1918–1940, lk. 54.

**124** Seitsmenda Päeva Adventistide..., arhiveerimata.

**125** Seitsmenda Päeva Adventistide..., arhiveerimata.

**126** E. Tamm, Eesti kirikuarhitektuur 1918–1940, lk. 54.

**127** Arhitektuurikroonika '92/93. Koost. H. Sirel, O. Kotšenovski. Tallinn: Ehituse TUI, 1996, lk. 455.

**128** В. Беренс, Историко-статистическое описание церквей и приходов северно-западных епархий. Часть II. Эстонская епархия. Выпуск I. Käsikiri Vladimir von Berensi valduses. Tallinn, 1974, lk. 289.

**129** EAA, f. 1655, n. 2, s. 2757, *sine paginae*.

**130** Г. Пономарёва, Старообрядчество. – Русское национальное меньшинство в Эстонской Республике (1918–1940). Тарту, Санкт-Петербург, 2001, lk. 54; TLMOA, 239/19.

kirik, mille ehitamist alustati 1931 ja mis õnistati sisse 1933. Lõplikult valmis hoone 1937, kui palkidest ehituskehand kaeti laudvoodriga.<sup>131</sup>

## 5.2. Teised projektid

Teiste suurte projektide juures jätkus koostöö kunstnik-arhitekt Boris Krümmeriga. Mitmete hoonete puhul on ühistöös suuri ebaselgusi (pank-elamu Ülikooli 1, elamu J. Kuperjanovi 38a) ning selle partnerluse lõpp pole täpselt teada.

Podtšekajevil ja Krümmeril valmis 1929 projekt Tartu kohaliku linna-, seltskonna- ja ärielu suurkuju advokaat Oskar Rütli elamu ümberehitamiseks Vanemuise ja Pepleri nurgal (tollal Aia 32/34, ill. 9). Vana maja oli suur, kuid madal, väljavenitatud ja väheeesinduslik. Maja põhjapind palju ei muutunud – ümber korraldati sisemine plaanilahendus ning ehitati juurde teine korrus, kuhu paigutati magamisruumid.<sup>132</sup>

Peasissekäik paiknes vasaku tiiva nurgal. Veidi tagasihoidlikustki trepikojast pääses teisele korrusele, esimesel aga hargnesid laiali eluruumid. Vaevast et kuigi paljudel majadel ehitati enam eraldi raamatukoguruum, ehkki tõenäoliselt täitis see siin rohkem peremehe erivastuvõturuumi ülesannet.

Kui välislahenduses mõjus lopsakate detailide kasutamine majapinda elavdavalt, siis sees pingutati anfilaadkääkude loomise ja kabineti sisekaaristuga pisut üle, nii et siseilahendus mõjub häirivalt toretsevana. Ümberehitus tervikuna oli teostatud meisterlikult, klassikaliste stiilide elemente rikkalikult kasutades saavutati heade proportsioonidega hoone, mis väga hästi sulandus toleagekse Aia tänava pilti. Hoone hävis Teises maailmasõjas.

Kohalik arhitektuurikriitika võttis ehitise

ettevaatlikult ja selle positiivseid külgi rõhutades vastu – võib-olla ka Rütli mõjuvõimu pärast linnas?<sup>133</sup> Moodsalt napivormiline arhitektuur oli juba Eestis olemas ja vähemalt erialaringkondades eelistatud, selle kõrval võis nii ehtsalt historitsistlik maja ehmatadagi. Kõikjal kokkutõmmatavate tegevuste taustal paistab sellise maja ehitamine kindlasti laiutamisenä, mis muudugi Tartu kui arhitektuurse provintsi mainet suurendas.<sup>134</sup>

Ometi oli tegu hoonega, mis sobis niihästi Aia tänava peamiselt klassitsistliku ilmeaga kui ka mitme lähikonnas oleva historitsistliku ja juugendmajaga.

Seejärel osalesid Podtšekajev ja Krümmer Tartus Eesti Hüpoteegipanga uue pank-elamu Ülikooli 1 (tollal Promenaadi 5, ill. 10) projekti rahvusvahelisel konkursil. Pank kuulutas 1929. aastal välja rahvusvahelise arhitektuurikonkursi Tartu kesklinna tollase ühe vilkama ärisoone, Promenaadi tänava ääres endale kuuluva krundi hoonestamiseks.<sup>135</sup> Teade jõudis ka Soome, Läti ja Saksamaale.

Kui žürii 1930. aastal võidutöid välja kuulutas, ei läinud ühtegi äramärkimistki välismaale. Selles nähti eesti arhitektuuri head taset, aga osalenud töid vaadates võib öelda, et mujalt ei tulnudki häid projekte. Ehkki esikohta välja ei antud, oli teist kohta jagama jäänud Edgar Kuusiku ja Elmar Lohu töö siiski teistest tükki maad üle: hoone lahendus oli hea, maja nägi välja soliidne ja arvestati ka kõrvalhoonetega.<sup>136</sup>

**131** В. Беренс, Историко-статистическое описание церквей и приходов северно-западных епархий, lk. 324–325.

**132** TLMOA 50/1.

**133** A. M-s [A. Matteus], O. Rütli maja Tartus. – Olion 1930, nr. 12, lk. 38–39.

**134** A. Kurg, Moodsa väikeelamu kujunemisest Tartus 1920.–1930. aastatel, lk. 35–36.

**135** EAA, f. 2110, n. 1, s. 4829, l. 18–20.

**136** EAA, f. 2110, n. 1, s. 4846, l. 7jj.

Seekordses Podtšekajevi ja Krümmeri ühistöös domineerisid renessanss- ja barokk-elementid. Töö väärtustati lisapreemiaga tänu preemiafondi raha ülejäämisele – esikohata ju välja ei antud. Pangale meeldis nende lahenduse soliidus ja raskepärusus. Žürii etteheide mõnelegi tööle oli, et projekt kuhugi ei kõlbavat, kuna meenutab rohkem elumaja. Siselahenduses leiti vajakajäämisi olevat, ent seda arvati parandada saavat.<sup>137</sup>

Podtšekajev ja Krümmer kasutasid palju samu võtteid mida eelmise maja juures – nt. kahe korruse kõrgused liseenid, balustraadid ja ümarkaarsed avad. Siin oli viimistlusmaterjalide kasutamine hoopis teine: erinevate tumedate krohvide ja loodusliku kivi pärast nägi välimik üsna sünge välja.

Peasissekäik oli taandatud suurde kaaravasse. Esimese korruse äride sissekäigud olid ka kaaravades. Teist, pangaruumide korrust, vääristasid vaid akendevahelistel aladel olevad pilastrite kapiteelid ning panga- ja ülemiste elukorruste vahel kulgev friis. Kummalgi pool peasissekäiku oli neli äriruumi, teine korrus oli tervenisti panga käes. Ühel korrusel oli kaks korterit: üks viie-, teine neljatoaline.

Alanud majanduskriis sundis panka ehitamist edasi lükkama. Pank otsustas 1930. aastal konkursijärgselt tellida veel eraldi projekti Kuusikult ja Krümmerilt.<sup>138</sup> Konkursitööga sarnaselt vormistatud projekt kannab teadmata põhjusel ainult Krümmeri allkirja ning Podtšekajevi osalemise kohta teateid ei ole.<sup>139</sup> Ehitati Krümmeri tugevasti taandatud ja rahulikumaks muutunud (käes oli juba majanduskriis!), ent suuresti konkursitööl põhinenud projekti järgi.<sup>140</sup> Ehitust alustati 1931, väikesi täiendusi tegid ehitusajal projekti ka Fromhold Kangro ja Max Edenberg. Hoone valmis 1932. aastal.

Ülikooli tänava poole oli kavandatud teine ehitusjärg, mis kajastus juba mitmes kon-

kursiprojektis, ent ei olnud kohustuslik. Selle ehitamiseni jõuti liiga hilja, sest 1940. aasta sündmused panid Paul Mielbergi koostatud lõpliku projekti kalevi alla. Algses konkursimahus oli ka viies korrus, see ehitati 1957 välja Henn Kuvasto projekti järgi.<sup>141</sup> Ümbruskonnas 1980. aastatel alustatud uute hoonete ehitamise tõttu on maja praegu vaevu äratuntav.

Podtšekajevi suurematest eratellimustest ehitati veel kortermajad Tähtvere 20, Väike-Tähe 19, Pargi 2 ja 15 (nii tänava- kui ka õuemaja) ning J. Kuperjanovi 38a. Piiskopiroпка-Tamme alal ta vabakutselisena enam väga väljapaistvaid töid ei teinud (õnnestunuim on ehk ärikaaslase Aleksandr Golubevi maja Väike kaar 52, mis ehitati projektist<sup>142</sup> veidi muudetud kujul). Tõenäoliselt osales ta Kiviõli tehaste hoonete I (1930) ja II järgu (1935) projekteerimisel.

Elamu Tähtvere 20 torkab eriti silma oma pika ja kannatusrohke saamislooga. Tähtvere tänava mäepoolne külg kuulus halva mainega Supilinna asemel hoopis Toome rajooni, sellega on seletatav suuremate ja esinduslikemate majade paiknemine vastu mäge.<sup>143</sup> Sellisele pisikesele krundile kavandas Podtšekajev 1931 kolmekordse mansardkatusega maja.<sup>144</sup> Hoones oli viis korterit, neist esimesel üksainuke.

Maja ehitamist alustati samal aastal. Projekti muudeti pisut 1931 (Max Edenberg) ja 1933 (Aleksandr Nossov).<sup>145</sup> Ehitusaeg oli pikk: kandetarindite ja eriti vundamentide

**137** EAA, f. 2110, n. 1, s. 4841, l. 1jj.

**138** EAA, f. 2110, n. 1, s. 4841, l. 5.

**139** EAA, f. 2110, n. 1, s. 4841.

**140** EAA, f. 2110, n. 1, s. 4796, l. 24.

**141** TLMOA, 438/56.

**142** TLMOA, Väike kaar 28.

**143** Tartu I. Linnavalitsuse tegevuse ülevaade 1919–1930, lk. 331.

**144** TLMOA, 33/12.

**145** TLMOA, 33/12.

juures kokkuhoitu ähvardas hoonet varinguga. Tuli tellida mitmesuguseid stabiliseerimisprojekte ning maja valmis alles 1940.

Hoone on sümmeetrilise kesktrepikojaga; algselt oli trepikoda fassaadipinnast vähem eristunud ning kogu väliskujundus oli suhteliselt kasin. Hilisem täiendus on terasvõrõdu, mis ulatub galeriina majataguse astanguni. Teiste korruste korterid on sümmeetrilised, erandiks päikesepoolsema korteri suur verandamaht, mis ühtlasi rõhutab kesklinna-poolset tänavanurka.

Podtšekajev omandas osaluse ärikaaslase Pjotr Zubtšenkovi elamus J. Kuperjanovi 38a. Maja projekti pole säilinud, on oletatud, et ka siin oli tegu Krümmeri ja Podtšekajevi koostööga.<sup>146</sup> See on tõenäoline, ehkki kinnistu moodustamine 1932. aastal ja ehitise püstitamine 1933<sup>147</sup> oli hilisem kui Krümmeri Eestist äraminek 1931. Täpset ehitusaega pole teada; senipakutu põhineb paraku eksitavatel kinnistusandmetel.<sup>148</sup> Selle vastuolu lahendamise üks seletus on vana, paraku aga teadmata kohta mõeldud projekti kasutamine. Teine levinud versioon, aasta 1936 pärineb Eesti Arhitektide Ühingu poolt paraadväljaandele antud pildi allkirjast<sup>149</sup> ning selle allikat pole teada. Ometi on nii Podtšekajevi kui ka Krümmeri autorsus välisilme põhjal usutav: moodsalt funktsionalistlik pinnakäsitus on siin ühendatud klassikaliste kompositsioonivõtetega.

Algselt oli maja kahekorruseline, kummaldi korrusel kaks korterit. Eriti rõhutatult domineeris eenduv keskne trepikojarisaliit, mille jõulist muljet pehmendasid veidi ümarad nurgad. Trepikojamahtu liigendas omakorda taandmaht, milles oli püstine pikk väikeseruuduline trepikojaaken. Koos ümbritseva valge krohvraamistisega moodustas see peafassaadi aktsendi. Üldmulje majast oli soliidne ja veidi jõulinegi. Maja välisilmet halvendas oluliselt kolmanda korruse täisehitami-

ne 1957. aastal Jaan Siilaku projekti järgi,<sup>150</sup> mis muutis maja kummaliselt rahutu pinnavormiga kastiks.

Podtšekajev tegutses pärast linna teenistusest lahkumist peamiselt koos rahvuskaaslaste Pjotr Zubtšenkovi ja Aleksandr Golubeviga asutatud ühises ettevõttes. Selle tegevus oli küllaltki edukas, Tartus ehitati nii eratellijale (“Estiko” tehas Piiskopi tööstusrajoonis), linnale (Passaaž) kui ka ülikoolile (raamatukogu ümberehitus Toomel).<sup>151</sup> Suuremad tellimused mujalt on Kiviõli õlitehaste I järk 1930 ja II järk 1935; võimalik ka, et muud ehitised tehaseasulas, ning Petseri luteri kirik, Eesti Panga Petseri osakonna hoone, jaoskonnakohtu hoone ja koolimajad. Podtšekajev oli ka Tartu Mehaanilise Puutööstuse üks juhtivaid tegelasi.<sup>152</sup>

Podtšekajev oli üks väheseid tegusa praksisega arhitekte, kes ei kuulunud Eesti Arhitektide Ühingusse. Tema leplikku iseloomu ja avaliku elu aupaistest mittehoolimist arvestades on see mõistetav, ent on teadmata, miks ühing ei olnud tema liikmeks olekust huvitatud. Küll oli ta 1935. aastal moodustatud Insenerikoja arhitektuurisektsiooni liige tõenäoliselt selle loomisest saadik.<sup>153</sup>

Podtšekajev võttis aktiivselt osa Tartu vene seltsi- ja usuelust. Ta kuulus Tartu Vene Seltsi vanemate nõukokku, oli Vene impee-

<sup>146</sup> Martti Preemi teade 29. XII 1999.

<sup>147</sup> EAA, f. 2381, n. 2, s. 5350, l. 1–15.

<sup>148</sup> M. Eimre, Kvartali ajalooline õiend. Tartu linn: kvartal Kastani–Riia–Vaksali–H. Heidemanni. Tallinn, 1985; vt. ka EAA, f. 2381, n. 2, s. 5350, l. 68.

<sup>149</sup> 20 aastat ehitamist Eestis 1918–1938. Tekst H. Kompus, koost. K. Böläu. Tallinn: Teedeministeeriumi ehitusosakond, 1939, pilt 227.

<sup>150</sup> TLMOA, 58/57.

<sup>151</sup> Vestlus I. Kalitsaga 29. XII 1999; [s auc] Arhitekt A. Podčekajew. – Postimees 7. V 1938.

<sup>152</sup> Arhitekt A. Podčekajew.

<sup>153</sup> EAL 1921–1996. Fragmente Eesti arhitektuurielust. Toim. K. Karu. Tallinn: Solnessi Arhitektuuri kirjastus, 1999, lk. 174.

riumi mõttelaadi kultiveeriva vene korporatsiooni “Fraternitas Aeterna” auvilistlane<sup>154</sup>, osales Vene Heategeva Seltsi ning vene orbude ja põgenike abistamise ühingu<sup>155</sup> ning kuulus Tartu Jumalaema Uinumise koguduse nõukokku (kirikuvanem oli tema ärikaaslane Zubtšenkovi)<sup>156</sup>. 1929. aastal sündis Podtšekajevi perre tütar Irina ja 1931. aastal poeg Vladimir.

Arhitekt aitas paljusid rahvuskaaslasi. Ta võimaldas oma allkirja kaitse all projekte koostada mitmel seda õigust mitteomaval isikul. Kindlasti on Grigori Litovkinil, aga arvatavasti ka Vladimir Šilovil ja Mihhail Zubtšenkovil (Pjotr Zubtšenkovi vend) osalus tema projekteerimistöodes.<sup>157</sup>

Oma raske haiguses ei saanud ta enam abi: vähktõbi ei andnud järele ka Saksamaa ravikuuril 1936–1938. Ravimisele kulus kogu pere jõud, raha lõppemise tõttu tuli loobuda plaanitsetud uuest kodust (J. Kuperjanovi 38a), ent 7. mail 1938 sai haigus tema üle lõpliku võidu. Anatoli Podtšekajev maeti 9. mail Jumalaema Uinumise koguduse kalmistule Tartus.<sup>158</sup>

## Kokkuvõte

Podtšekajevi loomingu uurimisel on oluline küsimus tema loodu kogumaht. Seni on allkirjastatud või muidu arhitektile omistatud töid teada umbes 150; arvatavasti võib eelkõige Pihkva-aastatel loodu kohta oodata veel tõhusat täiendust. Umbes 20 aasta jooksul signeeritud tööde suurest arvust hoolimata pole seni veel täpselt võimalik öelda, milliste autor on tema ning milline oli ta loomelaad.

Arhitekti õpingu- ja elulugu on senini andmete vähesuse tõttu põhjalikult käsitlemata. Ometi võib tema õpinguaegu ja -intensiivsust Varssavi- ja Riia-perioodil võrrelda ning tundub tõenäoline, et oma loomelaadi omandas ta juba Varssavi kooli akademistlikus õhkkonnas. Omandatud hariduse hõlmavust

tunnistab ka edasine arhitektipraxis, kus ta edukalt kavandab erinevatele tellijatele erineva funktsiooni ja stiiliga hooneid.

Pihkva-perioodil töötas Podtšekajev piiskopkonna arhitektina, mistõttu tal on väga palju pühakodade ehitus- ja restaureerimisprojekte. Ka Eesti-aastate esimeste tööde hulgas on Eesti uute keskuste suured kirikuhooned.

Tartu linnaarhitekti kohusetäitja ametiaeg on rikas linnahooneite projektide poolest. Ouline tööloik tema ametikohustustes oli uute aedlinnade kujundamise juhtimine, arvukaid projekte samadesse linnaosadesse on kavandanud eratööna.

Pärast linnateenistusest lahkumist tegutses Podtšekajev peamiselt ehitusettevõtjana ning jätkas viljakat projekteerimistegevust. Tema ühistöö arhitekt Boris Krümmeriga algas juba linnateenistuse ajal, ent kaalukamad projektid on pärit 1920. aastate lõpust. Seni on uurimata tema võimalik tegevus peamiselt Virumaa 1920. aastate suurte ehitiste projekteerimisel.

Podtšekajevi osa kohalikus vene kultuuri- ja usuelu ning tema ehitusalane tegevus on peaaegu puudutamata. Tema osa eesti arhitektuuriloo ning loomelaadi käsitlemine on edaspidine suur töö, ent loodetavasti annab käesolev uurimus esialgse ülevaate ka selle eesti arhitektuuriloo poolt seni tõrjutud arhitekti tegemiste ulatusest.

**154** EAA, f. 1749, n. 1, s. 6, l. 90p.

**155** С. Исаков, Медальон с зелёным изумрудом, lk. 226.

**156** EAA, f. 1749, n. 1, s. 309, l. 9.

**157** Anatoli Podtšekajevi kiri Pavel Gorškovile 17. III 1937 ja 13. IV 1937. Kirjad Aleksandr Dordmidontovi valduses; vestlus I. Kalitsaga 7. IX 1999.

**158** Arhitekt A. Podčekajew.

## Architect Anatolij Podčekaev (Anatoli Podtšekajev)

### Summary

A significant breakthrough in the development of the town of Tartu at the last quarter of the 19th century was initiated by the building of railway, the migration of people into the town and rapid industrial development. Unfortunately, the progress was not made steadily – when the goods would have flown in, Tartu had no good connections between Tallinn seaport and the industrial enterprises and areas where raw materials were found in the inner regions of Russia; and when such connections were finally built, the goods flow had already found other channels. The establishing of new town laws in Russia made the governing of the town more transparent and more flexible, but the ideas of the expansion of the town met opposition from the circles who had so far been governing it.

New inhabitants were made to settle in the suburbs of the town, where the planning regulations were not so strict, and even outside of the administrative boundaries, where they could get the land that was cut off from the holdings of the nearby manors. The inhabitants of these areas were not restricted by town laws and planning regulations, they often built cheap houses that did not fit in with their environment, and quite often, they simply erected barracks. When these areas were given under the town's jurisdiction, their bad conditions brought along new problems for the town, in addition to usual ones, such as the bad state of the streets, and inadequate water supply and sewage systems. Besides, rapid growth in the Estonian population in Tartu heralded trouble for the town administrators of mainly Baltic-German origin.

A chance to change the situation appar-

ently came in the first years of the Estonian Republic, when most of all landholdings of the manors surrounding Tartu were nationalised. 1921 was the last year when an already constructed settlement became part of the town. Henceforth, the town authorities hoped to add already pre-planned areas with controlled construction activities to meet the town's need for new districts. The joining activities were rushed and area planning was started already before the town actually acquired the areas. A major setback occurred when the town architect Arved Eichhorn died unexpectedly; he had carried the burden of planning new town districts, as well as the designing of new buildings in the town.

The job of a town architect was not for a creative architect full of new ideas – it was mainly an administrator's work, where it was necessary to consider the poor architectural conditions and finances of the town, since, because of large expenditures, the money was always scarce. The problems of water supply and sewage were not the direct responsibilities of the town architect, but the solutions required finances anyway. The town architect had to administrate the construction and maintenance of schools, hospitals, retirement homes, dwellings, and other buildings for town institutions, and the planning of new town districts, as well as to deal with construction supervision. The latter was the hardest, since up to that time, the builders at work in such new settlements had not much cared about laws and projects. In addition to that, the town architect had to supervise the erection of private buildings on the town lands.

The new town districts were planned with the help of Tallinn architects. One of them, Edgar Kuusik, was probably offered the post of Tartu town architect, but he was tired of administrative work and preferred to continue as a freelance architect. A new candi-



date for the post was found from an entirely different area.

Anatolij Podčekaev was born in a family of an excise officer in the southern part of the Pskov Province, Russia, in January 26, 1879. The boy travelled much with his father and was much interested in liberal arts; in spite of this, he went to the Pskov secondary scientific school, and after graduation, entered the Warsaw Polytechnic Institute to read for engineership. Revolutionary events in Russia in 1905 made him leave Warsaw after the work of the school was discontinued; after a couple of years he continued his studies at the Riga Polytechnic Institute, which he graduated from after three years, having made some breaks during his studies due to private life.

After his graduation in 1910, Podčekaev worked in the Pskov Province, designing new buildings (girls' gymnasium, hospital, court house), and, fulfilling the post of the diocese architect, he restored old buildings (the Pečory Monastery). He was a convinced monarchist and anti-communist, and after the communists had come to power in Russia, he settled in that part of the Pskov Province that became a part of the Estonian Republic. He moved over to Tartu in 1921.

After the war, the number of architects in Tartu was low, and the search for the new town architect involved outside Tartu. It is possible that Podčekaev was not the first choice of the town authorities, but he was probably selected due to his highest pre-war position compared with other candidates – that of the diocese architect.

His first task in his new capacity was the completion of new dwellings built by the town. Later, he designed the new municipal retirement home and the most modern school-house of the time in Tartu. The building of a new covered market, which was also impor-

tant for the town, was postponed, as well as the reinforcement of the riverbanks. During his office, but not under his supervision, an important construction to improve traffic flow in the town was erected – a new ferroconcrete bridge.

Podčekaev participated in the development of projects for dwelling houses to be used in new town districts. Several such projects were repeatedly used; these so-called 'Elva 3' and 'Elva 13'-type houses have by now become the symbols of the cosy and intimate dwellings of the Tammelinn district. During the time of their construction, the houses had a slightly out-dated air; now, they need to be thoroughly modernised to meet the contemporary requirements. He also participated in the design of several individual houses, such as Elva Street 4; Raudtee Street 1 and Riia Street 30. The cinemas that were rebuilt according his projects have by now been lost. The number of projects he made in other areas during this period is small – among the largest we can name a dwelling house with a pharmacy Tähe Street 20, and probably, a villa Veski Street 5. His supervisors in the town administration did not appreciate of the town architect's private work.

Podčekaev did not wish to continue his office and when Arnold Matteus, who had recently graduated from the Baden Technical University in Karlsruhe, Germany, and arrived with new ideas and fresh enthusiasm, was appointed the town architect, he willingly stepped aside. Later, he participated in the designing of larger buildings, among which we could name apartment houses Pargi Street 2 and 15 (destroyed in the war), Kalevi Street 31/33, Väike-Tähe Street 19 and J. Kuperjanovi Street 38a.

Podčekaev was a an extensive contractor as well, together with other Russian businessmen in Tartu he was a member of enterprises

that constructed a lot of buildings in Pečory, factory buildings in Kiviõli, and several industrial buildings and dwelling houses in Tartu.

Podčekaev belonged to the Russian Orthodox confession. In addition to designing Estonian and Russian Orthodox churches he also designed several Lutheran churches in East Estonia. The Lutheran inhabitants of Pečory County (in Estonian *Petserimaa*), who ordered the projects of the Pečory and Laura churches, still remembered him as the previous diocese architect. Together with architect Boris Krümmer he made preliminary designs for the Tapa church, but then Krümmer left Estonia and the church was built together with architect August Tauk. Podčekaev also designed an annex and a belfry to the church of Tartu Old Believers.

In co-operation with Krümmer, Podčekaev made a number of noteworthy designs in the turn of the 1920s and 1930s. Krümmer had a background in Academism, together they designed the preliminary project for the Tartu Adventist church, and participated in the project competition for the new building for the Estonian Mortgage Bank in 1929–1930; the additional prize received at the competition helped the bank to decide in the favour of their project. Still, it is difficult to specify the extent of his involvement in the project.

At the same time, he and Krümmer designed a villa for Oskar Rütli, a local public figure and a leading businessman. The exterior of the villa was executed in a mixture of classical styles and it still looked somewhat out-dated in the Estonian architecture of the time, although it fitted well into its environment and was well built. Or, if we consider the further development of architecture in Estonia, the house simply was about a decade ahead of time.

Both Podčekaev and Krümmer probably participated in the designing of different building stages of the Kiviõli factories, and their co-operation continued even after Krümmer's departure; the preserved projects reveal the continuous use of the features characteristic to their works. This tandem probably designed the main building of the local artillery group in Rakvere, built in 1923–1924. The list may become even longer if the history of military buildings and those buildings made with the involvement of Russian exiles in Tapa, Rakvere and Kiviõli, was studied further.

The construction life in the town of Tartu was thriving: the river banks were being reinforced, the markets, parks and sports facilities were being put in order, the town was building new apartment houses and started the construction of central water supply. The former mistakes were taken into account when planning the next garden district of the town, Tähtvere: the plan was made for a much smaller area, the streets and technical networks were developed and the building activities were carefully supervised. The position of the town architect did not suit the powerful creative nature of Matteus; although he had assistants to share his workload, he, too, eventually preferred the life of a freelancer. The important building of the market hall was designed already by a new town architect Voldemar Toppel, who had no real ambitions regarding private clients.

Podčekaev was mostly active in the enterprises where he participated himself. He had an important role in the Russian charities, and the cultural and church life of the time. He helped many of his Russian compatriots in finding work and signed the projects of those who were not allowed to work as architects (due to their lack of educational certificates), thus helping his friends, but

making the task of his researchers much more difficult.

Unfortunately, he, who helped others, could not get help to cure his fatal illness, and he died in May 7, 1938. He left a large and confusing creative heritage; the researchers face a serious task of studying his creative methods, specifying his works and putting them into the context of the history of Estonian architecture.