

Ehitusmeistrist arhitektiks – G. F. W. Geist Tartu linnaruumi kujundajana 19. sajandi esimesel poolel

Epi Tohvri

Tartu klassitsistlik üldilme kujunes põhijoon-tes välja 19. sajandi esimesel poolel. Arhi-tekt Johann Wilhelm Krause kavandatud üli-koolikompleksi kõrvale kerkis linnas arvu-kalt avalikke hooneid ja eramaju, mille arhi-tektuursed lahendused järgisid 19. sajandi alguses loodud tüüpprojekte. Nõnda ulatus-liku ehitustegevuse elluviimiseks reorgani-seeriti ehitusinstituutsioon ning suurt tähe-lepanu hakati pöörama linnaruumi moderni-seerimisele.

Tüüpprojektides on peamiselt nähtud Ve-ne tsaaririigi rangeid ettekirjutusi, mis piira-sid siinsete ehitusmeistrite loominguvaba-dust. Kuid Euroopa konteksti arvestades oli tegemist märksa laiaulatuslikuma ettevõtmi-sega – nimelt Vene tsaaririigi katsega viia ellu euroopalikke arhitektuuriideid.¹ Selle prot-sessi käivitas Katariina II ning see kulminee-rus Aleksander I valitsusajal.

Eesti arhitektuuriajaloo osas on hästi tuntud J. W. Krause nimi. Vähem teame Krause kaas-aegsetest, kes tegutsesid tolaaegsetes ehitus-

instituutsioonides, s.h. Tartu linnaruumi väl-jaehitamisel. Selgusetuks on jäänud ka ehi-tusmeistri ja arhitekti ametinimetuste kasu-tamine 19. sajandi esimesel poolel. See tee-ma kuulub laiemalt arhitektuurikultuuri vald-konda ning käesoleva artikli eesmärgiks ongi avada seni tavakäsitlustest välja jäänud tah-ke George Friedrich Wilhelm Geisti tegevu-ses Tartu linna ehitusmeistri ametis aastatel 1810.–1846.

Varasemalt on G. F. W. Geisti tegevust oma töödes kajastanud Helmi Üprus², Niina Raid³, Maret Eimre⁴, Kaur Altoa⁵, Mart Siilivask⁶.

Geisti sünnikoht Kassel

Ei meenu ühtegi Tartu ehitusmeistrit, kelle elus oleks olnud nõnda kummalist kokkulangevust kui G. F. W. Geistil, kes sündis 1782. aastal Hessen-Kasseli kuurvürstkonnas Kas-selis⁷ ja õppis sealse kohaliku puuseppmeist-

1 E. Tohvri, Ühest sotsiaalutoopilisest eksperimen-dist Vene impeeriumi linnades 19. sajandi esimesel poolel. – Ehituskunst 2003, nr. 36/37, lk. 32–51.

2 H. Üprus, Tartu klassitsistlik arhitektuur. Magistritöö. Käsikiri Tartu Ülikooli Raamatukogus. Tartu, 1942; H. Üprus, Eesti ala Vene keisririigi koosseisus. Kapitalistlike suhete kujunemine: klassitsism. – Eesti arhitektuuri ajalugu. Peatoim. H. Arman. Tallinn: Eesti Raamat, 1965, lk. 340–353.

3 Tartu ehitusmeistrid 17. sajandist kuni 19. sajandi keskpaigani. Teatmik. Koost. N. Raid, toim.

S. Vahtre. Tallinn: Tartu Riiklik Ülikool, 1987; N. Raid, Tartu vanalinna kvartalite arhitektuuriajaloo-lised õiendid. Käsikirjad Muinsuskaitseameti arhiivis.

4 M. Eimre, Tartu vanalinna kvartalite arhitektuuri-ajaloolised õiendid. Käsikirjad Muinsuskaitseameti arhiivis.

5 K. Altoa, Tartu Jaani kirik. – Ehituskunst 2000, nr. 27/28, lk. 42–49.

6 M. Siilivask, Historitsism ja juugend Tartu arhitektuuris. Stiilisunad kohalike arhitektide loomingus 1830.–1910. aastail. Magistritöö. Tallinn: Eesti Kunstiakadeemia kunstiteaduse instituut, 1999.

7 Eesti Ajalooarhiiv (edaspidi EAA), f. 3828, n. 1, s. 298, l. 23.

ri Conrad Wagneri juures.⁸ Tollal valitses Hessen-Kasseli kuurvürstkonda 1760.–1785. aastani prantsuse valgustusideedest vaimustunud maakrahv Friedrich II (Soubise printsi õemees), kes püüdis valgustusideid ka majanduse, kultuuri ja arhitektuuri kaudu ellu viia. Selle kinnituseks võõrustas maakrahv Friedrich II 1775.–1776. aastal prantsuse revolutsiooniarhitekti Claude Nicolas Ledoux'd ja tellis temalt mitu projekti Kasseli tarvis.⁹ Ledoux projekteeriski suurejoonilise triumfikaare, raamatukogu ja maakrahvi palee, mis jäid küll teostamata, kuid ajastu uudne arhitektimõte oli Kasselis oma mõju avaldanud.

Kuninglike residentslinnade, Pariisi ja Londoni kõrval avastasid ka Kesk-Euroopa ja Itaalia väikeste vürsti- ja hertsogiriikide valgustatud valitsejad, et nende pealinnad vajavad moderniseerimist. See tähendas linnaruumi ümberplaneerimist, uut tüüpi avalike hoonete ehitamist ning tänavapildis hoonete fassaadide ühtlustamist.¹⁰ Esmakordselt tõusid päevakorda kogu linnaruumi puudutavad heakorra ja hügieeni küsimused.¹¹

Korrapärase tänavavõrguga linnaplaneeringus, arkaad- või sammagaleriidega hoonestatud väljakutes, ühtlustatud fassaadidega majaderivis taotleti visuaalset sarnasust antiikaegse Ateena agora või Rooma foorumiga. See pidi rõhutama iga linnakodaniku võrdõiguslikkust seaduse ees, olenemata tema positsioonist või seisusest. Sisendama väarikust ja kindlustunnet, et kodaniku elukvaliteedi parandamise eest kannab vastutust riik eesotsas valgustatud valitsejaga.

Monumentaalsete linnaväljakute äärde kerkinud avalikud hooned – koolid ja akadeemiad, administratiivhooned ja hoolekandenasutused – moodustasid kokku rea uusi ehitistüüpe. Kerkides üheaegselt linna avalikku ruumi, olid need mõeldud teenima iga linnakodanikku, andma haridust, mõjutama inimeste eetilist ja esteetilist palet. Eelloet-

letud hooned pidid avalikus linnaruumis täitma peale oma praktilise funktsiooni ka sümboli rolli: väljendama valgustuse harivat ja kasvatavat tähendust. Seetõttu on õigustatud kasutada valgustusajastul kerkinud eri hoonetüüpide koondnimetusena valgustusarhitektuuri mõistet, mis avab ajastu vaimset konteksti arvestades nende ehitiste selleaegse tähenduse.

Hessen-Kasseli maakrahvi Friedrich II arhitektuuriideede teostajaks osutus prantsuse hugenottidest arhitektide suguvõsast pärit Simon Louis du Ry. Kõrvalepõikena tuleks mainida, et Kasselist kujunes 18. sajandil põnev eri kultuuride koondumispunkt, kuna Nantes'i edikti tühistamise järel 1685. aastal saabus linnakesse märkimisväärne hulk Prantsusmaalt väljasaadetud hugenotte, kes moodustasid siin omaette kogukonna. Põgenikele kavandas arhitekt Paul du Ry Kasseli linna vahetusse lähedusse manufaktuurilinna Oberneustadti, mille tarvis projekteeris ta terve seeria ridamaju. Paul du Ry pojapoeaga, Simon Louis du Ry'd loetakse Kasseli linnaruumi moderniseerijaks. Ta lasi lammutada tänavajoonega mitte ühtivad vanad, lagunevad majad ja rakendas uut linnaehituslikku ideed. See nägi ette ruumikaid avalikke platse, mida ääristavad tänavajoont järgivad ühtlustatud fassaadidega majadeplokid.¹²

8 P. Campe, *Lexikon Liv- und Kurländischer Baumeister, Bauhandwerker und Baugestalter von 1400–1850*. Bd. 1. Stockholm, 1951.

9 A. Braham, *The Architecture of the French Enlightenment*. London: Thames and Hudson, 1980, lk. 184–185.

10 B. Bergdoll, *European Architecture 1750–1890*. Oxford: Oxford University Press, 2000, lk. 43.

11 R. A. Etlin, *Symbolic Space: French Enlightenment Architecture and Its Legacy*. Chicago, London: University of Chicago Press, 1994, lk. 9–13.

12 http://www.digam.net/data/digam/dokumente/schaetze/dokument_73.htm

Tema kavandite järgi ehitati suurejooneliselt välja Friedrichsplatz – tolleaegne suurim avalik väljak, mille äärde kerkis samuti tema projekteeritud Euroopa esimene avalik muuseum-raamatukogu – Museum Fridericianum. 1779. aastal valminud hoone on inglise neopalladionismi vaimus lakoonilise ja range fassaadilahendusega, kus esifassaadi keskel paikneb kuue joonia sambaga portikus. Paar tundi päevas oli uus muuseum-raamatukogu ka linnarahvale avatud.¹³

1777. aastal asutas maakrahv Friedrich II ka kunstiakadeemia ja 1781. aastal arhitektuuriosakonna, mille direktoriks sai Simon Louis du Ry.

Sellisest valgustusarhitektuuri vaimust kantud keskkonnast pärit G. J. W. Geist saabus 22-aastaselt Tartusse ning oli mõne aasta pärast üks nendest, kes viis Tartu linnaruumis ellu Vene tsaar Aleksander I poolt heakskiidetud valgustusarhitektuuri ideesid. Seda võimaldas ka asjaolu, et pärast Tartu 1775. aasta suurtulekahju õgwendati tänavaid ning planeeriti regulaarne tänavavõrgustik. Ehitustegevus mitmekordistus seoses ülikooli taasavamisega veelgi ning linnaruumi kerksid väärtuslikud arhitektuuriansamblid. Sarnane on olnud ka Tartu ja Kasseli linnade ajalooline saatus – Teises maailmasõjas hävis palju mõlemale linnale iseloomulikke klassitsistlikke ehitisi.

Tartu linna ehitusmeister

1804. aastal saabus G. F. W. Geist Tartusse, asudes tööle Tartu ülikooli hoonete ehitusel puusepp-eestöölisena (*Zimmerpolier*). Vene alamaks ja Tartu linnakodanikuks sai ta 1810. aastal ning samal aastal astus ka ehitusmeistrite tsunfti liikmeks.¹⁴

Eraehituses toimus pöördepunkt 1809. aasta lõpus, mil anti välja ukaas tüüpfassaadide

kehtestamise kohta. Nagu arhitektuuriajaloo on rõhutatud, tuleb kroonuehitiste, aga ka eramajade juures konkreetse arhitekti või ehitusmeistri loomingut analüüsides arvestada ülevenemaalisel kehtestatud tüüpfassaadide näidistega. Need ilmusid nelja kogumikuna 1809.–1812. aastal. Lisaks anti välja üks kogumik näidistarasid ja -väravaid.¹⁵

Tüüpprojekteerimise efektiivsemaks elluviimiseks reorganiseeriti ehitusinstituutsiooni tegevust. Tüüpfassaadide järelevalveülesanded tehti nüüd kohustuseks kohalikule politseivalitsusele ja kammerkohtule.¹⁶ Näiteks kuulus politseikohustuste hulka ehituskruuntide kättenäitamine ja ehituse järelevalve, sildade ehitamine, tänavate korrashoid ja valgustus ning tuletõrje töö organiseerimine.

Praktilise ehitustegevuse toimimiseks loodi Liivimaa kubermanguvalitsuse eeskirja alusel Tartus kaks riigikassast finantseeritavat ehitusmeistri ametikohta. 1814. aastal kinnitati nendele kohtadele puuseppmeister G. F. W. Geist ja müürseppmeister J. N. F. Lange, kelle tööülesanded olid sätestatud kümnepunktilises instruksioonis.¹⁷

Instruktsiooni alusel kuulusid linna ehitusmeistrite järelevalve alla nii kõik kroonu rajatavad avalikud ehitised kui ka linnamõisad. Teiseks tuli linna ehitusmeistritel majade, tarade ja väravate jooniste koostamisel järgida eranditult kehtestatud tüüpfassaade ning registreerida plaanid kammerkohtus. Kolmandaks teostasid nad järelevalvet era-

13 M. Raisma, Ilu tempel. Klassitsistlik muuseum kui valgustusaja manifest. – Ehituskunst 2003, nr. 36/37, lk. 21.

14 EAA, f. 291, n. 1, s. 4957, l. 5–6.

15 E. Tohvri, 1809.–12. aasta Vene tüüpfassaadid ja nende rakendamine Tartu linnaruumis. Magistritöö. Tartu: Tartu Ülikooli kunstiajaloo õppetool, 2002, lk. 42–45.

16 Seetõttu leidub ehitusalaseid materjale politseivalitsuse fondis nr. 1180 ja kammerkohtu fondis nr. 3828.

17 EAA, f. 995, n. 1, s. 22139, l. 1–8.

ehituse üle ning jälgisid, et uusehitised vastaksid linnaplaanile ja etteantud tänavajoonele. Kammerkohtus oli kehtestatud eraehituses vajaminevate tööde hinnakiri: tänavajoonel ehitusliini markeerimine maksis 1 rubla, tüüpfassaadi alusel fassaadijoonise tegemise eest pidi maksma 5 rubla ning tara joonise eest 2 rubla. Ehitustööde järelevalve eest tasuti vastavalt ehitise pikkusele 1 rubla 1 süld. Linna ehitusmeistril tuli kontrollida ka elamu vastavust tuleohutusnõuetele. Rangelt nõuti nii kivi- kui puitmajadel kivivundamenti ja mitu korda aastas vaadati üle korstnad ning ahjud. Samuti hinnati siseõuede olukorda. Lagunenud ja tuleohtlikud kõrvalhooned tuli lammutada ning uuendada katkisi krundipiirdeid. Vanade majade puhul, mis jäid krundi sisemusse, soovitati tänavajoonele ehitada uus juurdeehitus või hoonetiib, mille otsafassaad järgiks mõne lihtsama tüüpfassaadi elementi.

Elamu ehitamise juures tekkinud lahkheid lahendamiseks tuli ehitusmeistril koha peal välja selgitada mõlema osapoole tüli asjaolud ja pärast seda esitada materjalid kammerkohtule läbivaatamiseks. Enamik kammerkohtu poolt määratud trahve olid põhjendatud majaomanike hooletu suhtumisega ehitiste välisilmesse.¹⁸ Näiteks jäeti puitmaja fassaadid välisvooderlaudisega katmata, kivihooned krohvimata või ei leitud naabriga ühist keelt krundipiirete rajamisel. Seaduse ees olid võrdsed kõik linnakodanikud, sõltumata seisusest ja staatusest. Muuseas, küllalt sageli oli pahandust aadlikega, kelle linnakrundid polnud piiratud taraga ja kivi-majad jäetud krohvimata. Eksimusi esines ka kõrgetel raehärradel. Näiteks tuli 1820. aastal raehärra Rohlandil lammutada oma äsja valminud kivist poeke, kuna see ei vastanud tüüpfassaadide nõuetele.

Tartu ülikooli hoonetekompleksi väljaehitamise juures jälgisid linna ehitusmeistril

peamiselt üldisest linnaplaanist ja tänavavõrgust kinni pidamist. Ülikooli ehituskomisjon sai tegutseda küllalt omaette, kuna Toomemägi ei kuulunud linnale, vaid tsaar Aleksander I oli annetanud selle maa-ala ülikoolile. 1811. aastal arutati ülikooli ehituskomitee konsiiliumil linnas kehtestatud tüüpfassaadide kohustust,¹⁹ kus jõuti ühisele otsusele, et ülikooli hoonestus on niigi arhitekti poolt loodud ja sellega ehituse kvaliteet ning järelevalve tagatud. Samas tuli linnakvartalitesse jäävate üksikobjektide ja ülikooli õppejõududele ning teenistujatele rajatavate eluasemete juures siiski lähtuda tüüpfassaadidest. Seetõttu palus ülikooli ehituskomitee saata Liivimaa kubermanguvalitsusel endale üks komplekt tüüpfassaadide kogumikke.

Ülikooli hoonete juures on märgatav tüüpfassaadide mõju 1821. aastal Lutsu tänavale ehitatud maneežihoone (hävinud) ja Toomemäele, Tähetorni kõrvale ehitatud astronoomi elumaja ning selle kõrvalhoonete fassaadilahendustes. Suuremaks lahkkeliksi ülikooli ja linna vahel kujunes botaanikaia kivimüüri ehitus, sest tüüpfassaadide seadusega tuli krundid piirata müüri, tara või planguga. Botaanikaaeda ümbritses vaid lagununud lattaed ning müüritöid jätkati alles pärast kammerkohtu mitmekordseid meeldetuletusi. Massiivne kivimüür valmis 1832. aasta paiku ja 1854. aastal ehitati Laia tänav poolne väravahoone.²⁰

Linna ehitusmeister G. F. W. Geist etendas olulist rolli 19. sajandi esimesel poolel Tartu linnaruumi väljaehitamises. Ta oli pea kõikide linna ja kroonu tellitud avalike hoonete plaanide koostaja ja ehitustööde juhataja. Võttes aluseks säilinud plaanimaterjali, saab tema tegevusvaldkonnad jagada kolme

¹⁸ EAA, f. 995, n. 1, s. 1492, l. 2–18p.

¹⁹ EAA, f. 402, n. 5, s. 50, l. 82–88p.

²⁰ EAA, f. 402, n. 1, s. 107, l. 90.

suurde grupp. Esiteks linna avalikud ehitised, nagu kaubahoov, liha- ja saiapoed, hobupostijaam, kroonugümnaasiumi hoonekompleks, kreiskool, linna vaestemaja, haiglakompleks ja Tartu linnamõisad Jaama, Sootaga ning Saduküla.²¹ Lisaks veel juhuslik valik Geisti plaane, millest võib välja tuua Narva (end. Peterburi) maantee äärde kavandatud kasarmuhoonete kompleksi (1822)²², Saksa Bürgermusse tänavaäärse maja (1824)²³, kaalukoja (1828)²⁴, linna lähedale maale kavandatud toskaana stiilis külaliste-maja (1835)²⁵, kivist kirikukõrtsi ja selle kõrval paiknevad hobusetallid (1843)²⁶.

Teiseks sisaldab Geisti loomingis märkimisväärsel hulgal kirikute projekte, millele keskendumise järgmises alapeatükis. Kolmandaks tegeles Geist ka inseneritehnilisi oskusi nõudvate utilitaarraajatiste projekteerimisega. Geisti projekti järgi ehitati Tartusse puusild²⁷ (ill. 1) ja Tõllistesse sild. Peale selle on ta kavandanud mitmeid veejuhtmete projekte, millest üks kulges kaupmees Schrammi rätivabriku juurest, Gildi tänavast Emajõeni.²⁸ Samuti on Geist olnud seotud Ülejõe linnaosa Emajõeäärsete linnakvartalite planeerimisega.²⁹

Keskseks ettevõtmiseks Tartus kujunes kaubahoovi rajamine. Selleks moodustati vastav ehituskomisjon eesotsas kohaliku politseimeister Gessinskiga ning ehitusküsimustesse sekkus isiklikult ka Liivi-, Eesti- ja Kuramaa kindralkuberner markii F. Paulucci. Kaubahoovi projekti valmimise käigus on Geist kirja pannud jooksvad probleemid, mis olid peamiselt seotud kaubahoovi poodide tulevaste rentnike nõudmistega.³⁰ Iga rentnik tahtis poodi oma maitse järgi kujundada, kuid Geist leidis, et oluline on ehitusmeistri sekkumine. Vaidlusi tekitas ka hoone põhiplaani paigutus vallikraavi kohal asuvale promenaadile. Kaubahoovi projekti valmistas Geist koos C. A. Kranhals nooremaga tüüp-fassaadide 4. kogumiku näidise nr. 97 ees-

kujul.³¹ Oma märkmetes tõstab Geist esile vabalt seisvat dooria sammast, mis toetaks triglööfidega friisi, sest see lahendus mõjuks korrapäraselt ja oleks otstarbekas.³²

1816. aastal andis markii Paulucci Tartu magistraadile käsu ka kivist liha- ja saiapoodide rajamiseks. Saiapoed tuli ehitada kaubahooviga sarnases laadis ning krunn valiti kaubahoovi vastu (tänapäeval Poe tn. 9/10). Lihapoed kerkisid Uspenski apostliku õigeusu kiriku esise platsi äärde. Need projektid koostasid kaks linna ehitusmeistrit, G. F. W. Geist ja J. N. F. Lange koos ning mõlemad poed said arkaadsammastikuga fassaadilahenduse.³³

1775. aasta kubermanguseaduse järgi loodi Vene impeeriumi kubermangudesse üldhoolekandekolleegiumid, mis tegelesid hoolekande, meditsiini ja haridusküsimustega. Üldhoolekandekolleegiumide ülesanneteks oli rahvakoolide, hospitalide, haiglate, vaestemajade, hullumajade, lastekodude, töö- ja parandusmajade asutamine, hoolekanne ja järelevalve. 1802. aastal viidi kooliasjandus vastloodud haridusministeeriumi juhtimise alla, mis tähendas põhimõttelist pööret Vene impeeriumi haridusküsimustes. Nüüdsest

21 Jaamamõisa projekt 1844. aastast, – EAA, f. 3828, n. 1, s. 213, l. 5; Sootaga ja Saduküla remonttööde materjalid – EAA, f. 995, n. 1, s. 6382.

22 EAA, f. 2623, n. 1, s. 2051, l. 72.

23 EAA, f. 1641, n. 1, s. 107.

24 EAA, f. 3828, n. 1, s. 214, l. 22.

25 EAA, f. 2623, n. 1, s. 2051.

26 EAA, f. 995, n. 1, s. 6855.

27 Säilinud on mitu puusilla projekti: 1822. aastast – EAA, f. 995, n. 1, s. 6828; 1829. aastast – EAA, f. 2623, n. 1, s. 2046, l. 1.

28 EAA, f. 2623, n. 1, s. 2048, l. 47, 70.

29 EAA, f. 2623, n. 1, s. 2048, l. 15.

30 EAA, f. 995, n. 1, s. 5453, l. 67–73p.

31 H. Üprus, Eesti ala Vene keisririigi koosseisus, lk. 346–347.

32 EAA, f. 995, n. 1, s. 5453, l. 69p.

33 EAA, f. 2623, n. 1, s. 2051, l. 83.

muutus haridus, laiemalt kogu vaimumaa-ilm, eraasjast riiklikuks asjaks. Riik hakkas seda finantseerima ja edendama, kuid ka juhtima ja kontrollima. Sotsiaalhoolekandega seotud valdkonnad vajasisid ka uusi hoonetüüpe, mille arhitektuursetes lahendustes rakendati Euroopas meelsasti nn. rääkiva arhitektuuri ideed.³⁴

Tartus avati 1804. aastal kroonugümnaasium ja kreiskool. Kroonugümnaasiumi kvartaliks kujunes Jaani kiriku kõrval asuv Rüütli-Munga-Jaani tänavate kvartal. Geisti juhatusel valmisid Munga tänava poolsed klassiruumid ja gümnaasiumiõpetajate elamu.³⁵ Samuti juhatas Geist ehitustöid Riia ja Kalevi tänava nurgal paiknenud kreiskooli hoone juures. 1835. aastal Geisti tehtud linna hospitali ja doktori elamu ümberehitusprojektid³⁶ pakuvad ülevaadet haiglakompleksi siseruumide paigutusest.

1834. aastal valmis Geistil 30 voodikohaga vaestemaja ja selle kõrvalhoone projekt (ill. 2), kus on markeeritud isegi ilupõõsad ja muruplatsid.³⁷

Avalike ehitiste fassaadide arhitektuursed lahendused kohandas Geist tüüpfassaadides pakutavate näidistega, kuid siinkohal tuleb juhtida tähelepanu tema valikutele. Nimelt eelistas Geist 225 tüüpfassaadi lahenduse hulgast järjekindlalt vaid paari: ta valis tüüpfassaade, kus keskrisaliidil on rõhutatud termaken või veneetsia akna motiiv ning avade kolmikjaotus on paigutatud ümarkaarsesse nišši. Geist ei koormanud fassaade üleliigse dekooriga, ta jättis avad ilustusteta ja kasutas nende markeerimiseks vaid laia krohvraamistust. Seinapinnale andsid horisontaalset liigendust erinevad vahekarniisid ja aknaalused simsid.

Geisti eelistatuim tüüpfassaad oli nr. 88 (2. kogumikust), mida ta rakendas paljudes kavandites (näiteks eelmainitud vaestemaja projektis). Lakooniline, dekoorita ja selgelt

geomeetrilistele vormidele üles ehitatud tüüpfassaad oli üks teise kogumiku õnnestunumaid näiteid, mille üheks autoriks peetakse arhitekt W. Gestet, kes omakorda võttis tüüpfassaadide loomisel eeskujuks inglise neopalladionistide loomingu.³⁸ Tartus on mõnel hoonel veel säilinud sarnane fassaadilahendus, muutes tuima fassaadipinna elavamaks ja sujuvamaks.³⁹

Geist ja sakraalarhitektuur

Sakraalarhitektuuri temaatika on omaette põnev valdkond ehitusmeister Geisti loomingu. Siiani teati teda kui Tartu Maarja kiriku, Nina apostliku õigeusu kiriku, Cēsise lähedal asuva Vecpiebalga kiriku (1845. a.) projektide autorit ning Tartu Jaani kiriku remonttööde juhatajat.⁴⁰ 1833. aastal lõppenud renoveerimistööde käigus vahetati Jaani kirikus välja katus ja põrandad ning viidi läbi ka mõningane interjööri muutus klassitsismi aja vaimus⁴¹, mis hilisematel aegadel on õigustatult palju kriitikat pälvinud⁴².

1842. aastal valmis eesti kogudusele mõeldud Maarja kirik, mille tarvis tegi Geist 1836. aastal kaks projekti. Ühel kavandil on välisfassaadil märgata juba mõningaid gootipäraseid elemente, nagu teravkaarsed avad, kolmiksiirus, kuid hoone põhimahud ja interjööri lahendus on veel klassitsistlikud (ill. 3).⁴³ Teine, teostatud kavand (ill. 4) hoiab

³⁴ Vt. nt. K. Kodres, Kõneleva arhitektuuri ideest. – Akadeemia 1999, nr. 8, lk. 1609–1629.

³⁵ Tartu ehitusmeistrid..., lk. 65.

³⁶ EAA, f. 2623, n. 1, s. 2051, l. 32–33.

³⁷ EAA, f. 2623, n. 1, s. 2051, l. 126.

³⁸ E. Tohvri, 1809.–12. aasta tüüpfassaadid, lk. 49–50.

³⁹ Sarnast võtet kohtab Tartus Ülikooli 7, Gildi 8.

⁴⁰ Tartu ehitusmeistrid..., lk. 65.

⁴¹ EAA, f. 3828, n. 1, s. 300, l. 3–19p.

⁴² K. Altoa, Tartu Jaani kirik, lk. 44.

⁴³ EAA, f. 995, n. 1, s. 6859.

ranget klassitsistlikku liini⁴⁴ ning Helmi Üpruse hinnangul⁴⁵ lähtus Geist selle loomisel esimese kogumiku tüüpfassaadist nr. 35. Ka kiriku interjööri lahenduses domineerisid klassitsistlikud elemendid: seintel marmoreeritud lambrii, altariosa kujundatud korintose ordeeris paarissammastega portikusena (ill. 5).

1826. aastal anti Vene impeeriumis välja ukaas püstitada keiser Aleksander I mälestuseks uusi sakraalhooneid. Samal aastal ilmus ka kogumik plaane, fassaade ja profiile kivist kirikute ehitamiseks. Vene apostlike õigeusu kirikute ehitamise ideoloogiliseks alustalaks kujunes tsaar Nikolai I rahvaharidusministri, krahv Sergei Uvarovi kirjutis "Õigeusk, isevalitsus ja rahvalikkus".

G. F. W. Geisti tegevusega põhjalikumal tutvumisel selgus, et ta on olnud mitme vene apostliku õigeusu kirikukompleksi ehitiste kavandite autoriks ning ehitustööde juhatajaks.⁴⁶ 1828. aastal valmisid tema projekti järgi Nina külas Jumalaema Kaitsmise kirik ja selle kõrval suur kivist preestrimaja (ill. 6, 7), mille arhitektuurses lahenduses on rakendatud tüüpfassaadides ette nähtud elemente: lamedat plekist täiskelpkatust, kesk- teljel kolme aknaga katuseuuki, laia profileeritud räästakarniisi ning akendealusel joonel jooksvat simssi. Oma algupära säilitanud ja heades proportsioonides preestrimaja kinnitab, et tüüpfassaade võidi rakendada ka väljaspool linnaruumi.

Ehitusmeister Geist on valmistanud ka Rápina apostliku õigeusu Sakariase ja Elisabethi kiriku projekti. Esimene Rápina õigeusu kirik oli puust ja ehitati juba 1752. aastal keisrinna Jelizaveta käsul. Puukirik põles 1813. aastal maha ja vahepeal ajal käis kogudus koos ajutises palvelas, kuni 1827. aastal käskis keiser Nikolai I ehitada Rápina uue kivikiriku. Selleks annetas Nikolai I isiklikult 20 000 assignaatrubla.

Kiriku ehituseks moodustati komisjon,

kuhu kuulusid peale kohalike kirikutegelaste veel Eesti-, Liivi- ja Kuramaa kindralkuberneri markii F. Paulucci, Tartu linna ehitusmeister G. F. W. Geist, Tartu sillakohtunik Villebois ja Tartu linna üks jõukamaid vene rahvusest kaupmehi ning ehitusettevõtjaid Eufemei Rundaltsov. Kiriku ehitus kestis 1829.–1833. aastani.⁴⁷

Rápina õigeusu kiriku arhitektuuris on rakendatud ampiiristiilile omaseid elemente: avade markeerimisel monumentaalselt mõjuvaid täisrustikas ümarnaari ja hammaslõikelisi karniise (ill. 8). Ümarapsiidiga ristkülikukujulise põhiplaaniga kiriku keskel paikneb umbtambuuriga kuppel, lääneosa mitmeosalist kellatorni on 20. sajandi alguses ümber ehitatud, kuid säilitatud on dekoorelementide ühtsus. Interjööris võib seintel krohvi alt välja tulla maalinguid. Ikonostaasi ehitas 1832. aastal Staraja Russa meister Teodor Šišelovski ja ikonostaasi maalid vahendas Jumala käe läbi Pihkva ikoonimaalija Hieroteus Kalinin.⁴⁸ Kuningavärvate taga altariruumis paikneb klassitsistliku kujundusega Aujärg (ill. 9).

Eespool sai välja toodud Geisti praktiline tegevus sakraalarhitektuuri vallas, kuid uudeks arhiivileiuks osutusid tema kaks käsikirjalist materjali sakraalarhitektuuri teemadel. 1823. aastast pärineva kirjatüki pealkiri on "Protestantliku kiriku ehitamise korraldusest, konstruktsioonist ja akustikast".⁴⁹ Eeldatavasti kerkis juba siis päevakorra uue Maarja kiriku ehitamise küsimus, sest Geist kommenteerib üksikasjalikult tulevase Maar-

44 EAA, f. 2623, n. 1, s. 2051, l. 104.

45 H. Üprus, Eesti ala Vene keisririigi koosseisus, lk. 353.

46 EAA, f. 291, n. 1, s. 4957, l. 3–4.

47 Ap. õigeusu Rápina kogudus 1752–1937. Koost. N. Hindo. Rápina, 1937, lk. 22.

48 Ap. õigeusu Rápina kogudus 1752–1937, lk. 23–24.

49 EAA, f. 3828, n. 1, s. 303, l. 2–7.

ja kiriku põhiplaani, interjöörikuundust ja arhitektuurset lahendust. Ta märgib, et protestantlikes kirikutes on katoliiklikud sümbolid ära koristatud ja alles jäetud vaid tühjad kojad. Seetõttu tuleb nende kirikute liturgilist omapära silmas pidades pöörata erilist tähelepanu oreli, kantsli ja altari kujundusele ning väga heale akustikale, kuna need on protestantliku kiriku sõlmpunktid. Samuti rõhutas Geist kirikuhoone mastaapide vastavust koguduse suurusele. Põhiline erinevus ilmnis aga tulevase kiriku arhitektuurses lahenduses: esialgne idee osutub täiesti erinevaks hilisematest kavanditest. Geisti poolt 1823. aastal kirja pandud tekstis on kirjeldatud protestantliku kiriku põhiplaani, kus basilikaalse kiriku kooriosa katab suur kuppel ja ülalt tambuurist langeb valgus ühtlaselt ümarapsiidina lõpetatud kooriruumi. Kuppel pidi tulema taevasinine ja kullatud tähekestega, tambuur on omakorda jagatud 24 väljaks, kuhu maalitakse *grisaille*-tehnikas illustratsioonid Kristuse elust ning selle alla inglid muusikariistadega. Altari kohale jääva võlviosa neljale väljale maalitakse personifitseeritud Usk, Armastus, Tarkus ja Vägi. Rõduvääri sammaste külge kinnitatakse mustast marmorist tahvlid tähtsamate annetajate nimedega ning ülistussõnad Aleksander I-le, kes on pühakojas sümboliks ja keda tulevased sugupõlvad peaksid meeles pidama.

Läänefassaadi kujunduses hakkavad domineerima kaks kellatorni ja portaali kohale, suurde poolümarasse nišši paigutatakse rist ja ingel kui kristlaskonna sümbolid. Pikihoonele annavad rütmi kolmekaupa paigutatud ümarkaarsed aknad.

Teine Geisti kirjatükk “Sissejuhatus uute kirikute ehitamisest” on esitatud konsepti vormis ja sisaldab tema tähelepanekuid sakraalarhitektuuri seosest tsivilisatsiooni üldise arenguga.⁵⁰ Selle teksti kaudu avaneb Geisti suur lugemus, tema arhitektuurist mõtlema-

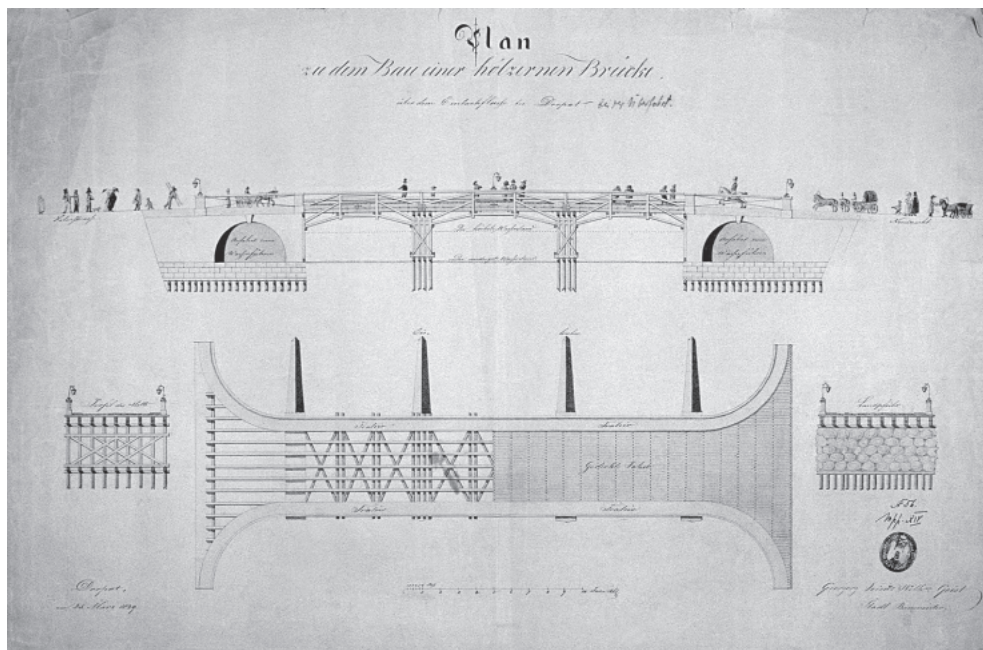
se viis ning huvi arhitektuuri teoreetiliste küsimuste vastu. Ühtlasi viitab see valgustuslike ideede mõjukusele ja jätkuvalle levikule meie arhitektuuriruumis 19. sajandi esimesel poolel.

Valgustusajastu lapsena rõhutab Geist keiser Aleksander I erilist rolli arhitektuurikeskkonna kujundajana. Suur tsaar kinkis Tartule ilusa arhitektuuri ülikooli hoonetekompleksi näol ja lasi pärisorjuses rahvale oma kogudusekiriku rajada. Kuid Aleksander I elustas ka saksa rahvustunnet, lubades pöörduda tagasi oma 12.–15. sajandil loodud väärika arhitektuuri juurde, milles kajastub Saksa vaba (linna)kodanlase staatus.

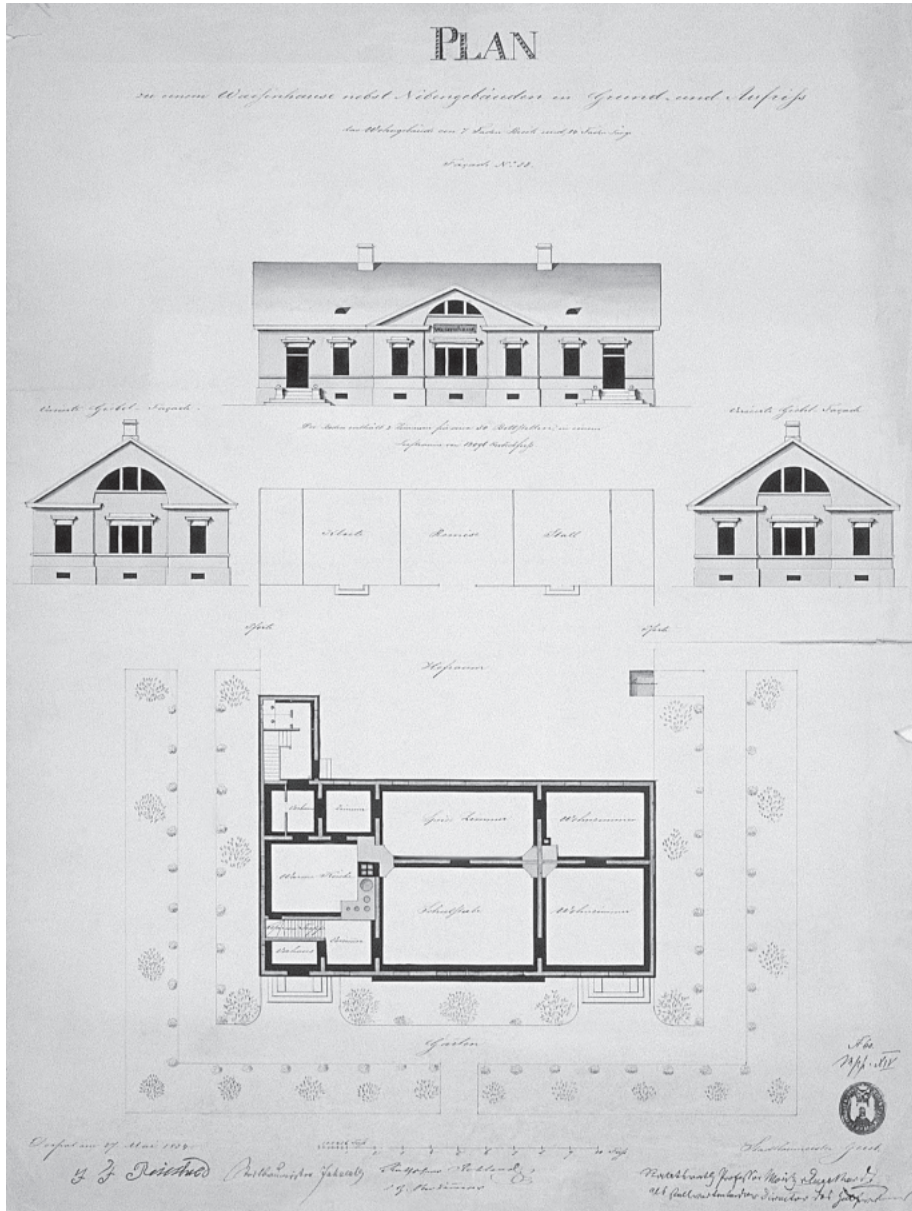
Geisti arvates avaldub ajavaim (*Zeitgeist*) sakraalarhitektuuri vormide kaudu. Ta alustab oma ülevaadet Egiptuse püramiidide, obeliskide ja templite kirjeldusest. Mainib, et Vana-India ehitusviisile on eeskujuks olnud Vana-Egiptuse templiarhitektuur, kuid hinduismi ja Brahma usurituaalid on täiesti erinevad. Babüloonia ehituskunsti tippteose – Saalomoni templi – ehitajateks olid tegelikult foiniiklased ja oskused pärinesid Egiptusest. Vana-Kreeka ehitusviisis kajastub inimesenäolistele jumalatele loodud templiarhitektuur, kus on oma roll ka loodusjõududel. Geist toonitab egiptlaste ja foiniiklaste tarkusi Vana-Kreeka ehitiste tehniliste oskuste juures. Rooma ehitusviisi saavutuseks on meisterlikult laotud võlvid, millega on kaetud termid, amfiteatrid ja avalikud hooned.

Bütsantsi ehituskunstis elab edasi Vana-Kreeka vaim ja eriliselt tõstab Geist esile keskaegse katoliikliku Saksamaa arhitektuuri, kuna sel perioodil õitsesid Saksa linnad ja linnakodanikel olid suuremad vabadused. Tema analüüsist ei puudu ka Euroopa-välise arhitektuuri ülevaade. Ta kirjeldab mauri mo-

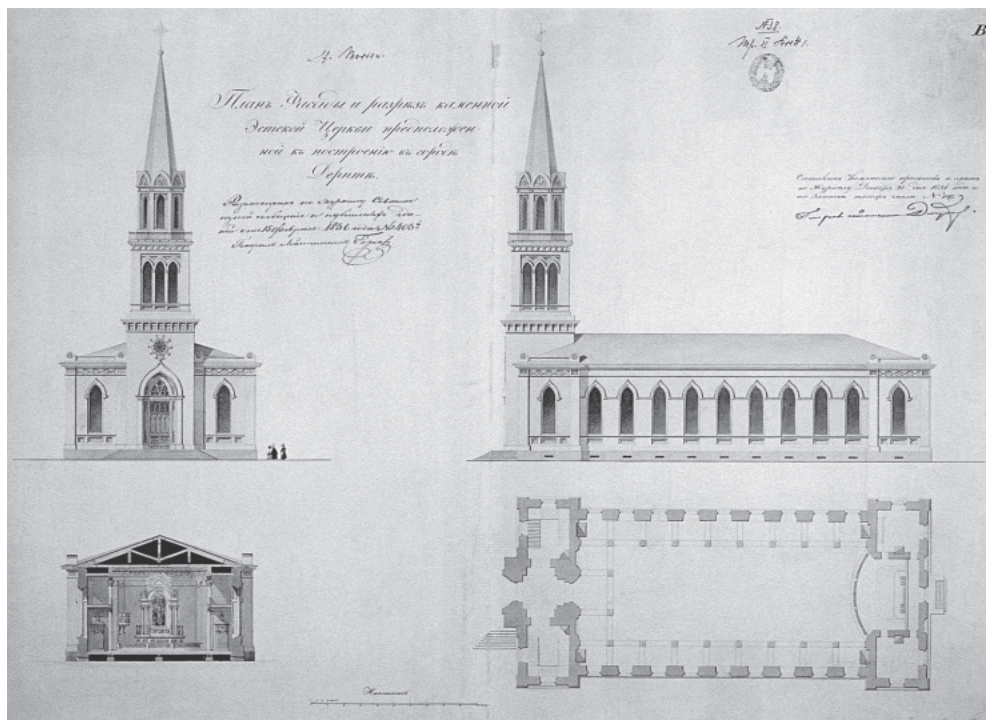
50 EAA, f. 3828, n. 1, s. 303, l. 18–34.



1.
Puusilla projekt endiselt Uueturu tänavalt
üle Emajõe Holmi tänavale
EAA, f. 2623, n. 1. s. 2046, l. 1



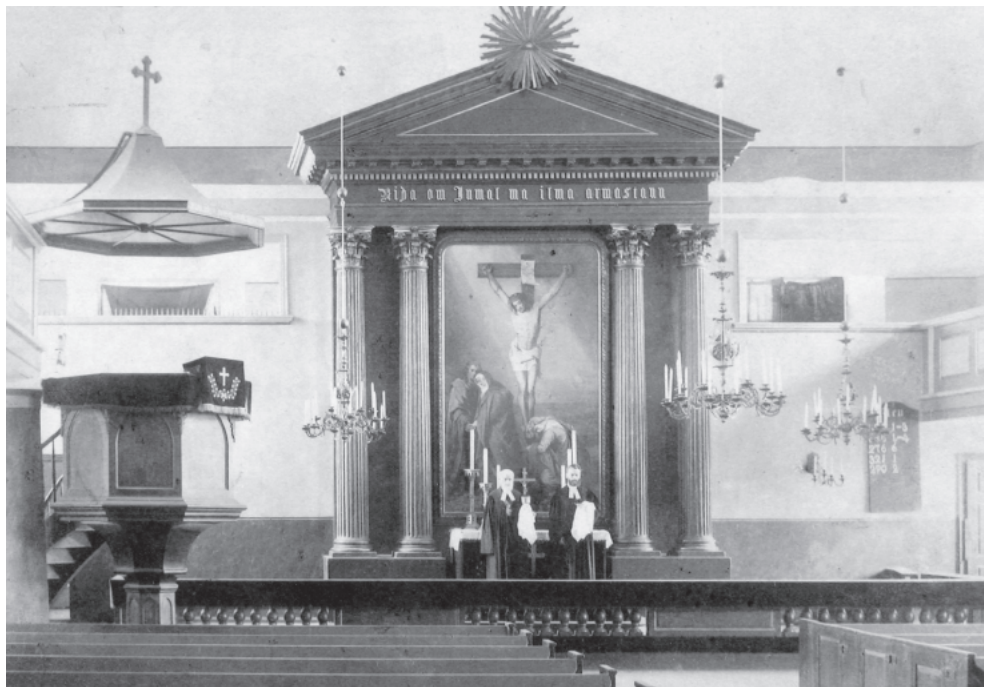
2.
Tartu linna vaestemaja projekt tüüpfassaadi
nr. 88 alusel
EAA, f. 2623, n. 1, s. 2051, l. 126



3.
Tartu Maarja kiriku gootipärane variant
EAA, f. 995, n. 1, s. 6859



4.
Tartu Maarja kiriku klassitsistlik variant
EAA, f. 2623, n. 1, s. 2051, l. 104



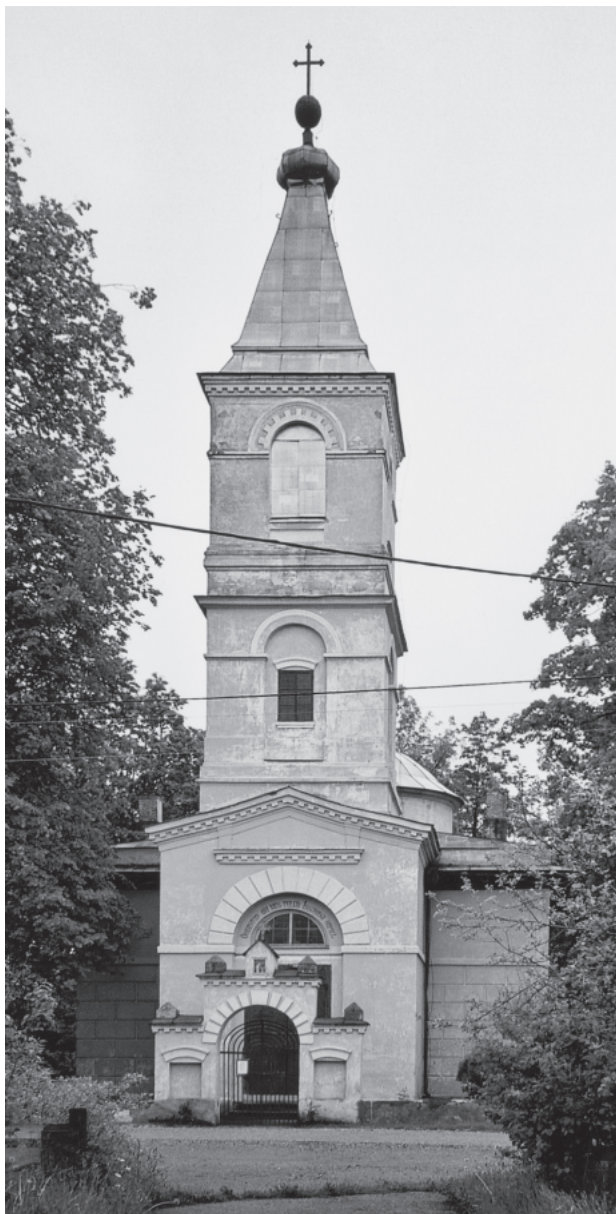
5.
Vaade endise Tartu Maarja kiriku altariosale
ERM-i fotokogu



6.
Nina külas asuv apostliku õigeusu
Jumalaema Kaitsmise kirik
Autori foto



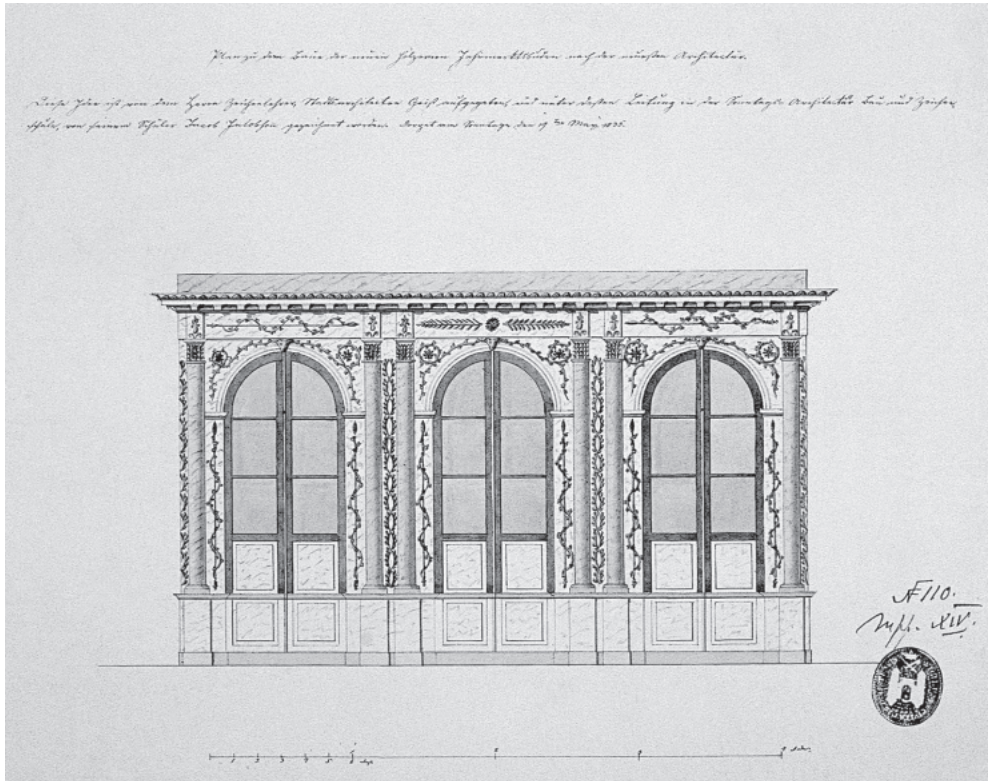
7.
Nina vene apostliku õigeusu kiriku
juures asuv preestrimaja
Autori foto



8.
Rääpi apostliku õigeusu Sakariase
ja Elisabeti kiriku läänefassaad
Autori foto



9.
Räpina apostliku õigeusu kiriku
interjööris avatud Kuningavärvad
ja vaade Aujärjele
Autori foto



10.

Jakob Jakobsoni aastalaada poodide
interjöörü kavand, teostatud linnaarhitekt
G. F. W. Geisti joonistus- ja arhitektuuri
pühapäevakoolis 1835. aastal
EAA, f. 2623, n. 1, s. 2051, l. 78

šearhitektuuri, mis sümboliseerib nomaadlikku telklaagrit, hilisem kuplivorm meenutab aga värvikirevat turbanit. Lõpetuseks lisab ta, et Hiina ehitusviisi ja Vana-India monumente on võimalik tundma õppida inglaste maaliliste reisiillustratsioonide kaudu.

Geist kasutab põhiliselt sakraalarhitektuurile keskendunud tekstis sageli mõisteid karakter ja ajavaim; arutleb riigi, religiooni ja kodaniku vaba arengu üle, rõhutades ehituskunsti otsest seost ajaloo ja selle tsüklilise arenguga. Arhitektuuris kajastuvad tema arvates teaduse, riigipoliitika ja kodanikuvaaduse ideaalid. Nendes arutlustes on Geist lähedane 18. sajandi lõpu Saksa olulisematele arhitektuuriteoreetikutele ja on kindlasti neist mõjutatud.

18. sajandi lõpul ringles Tartus peamiselt ehitusmeistrite hulgas praktilise suunilusega ehitusõpikuid. Müürseppmeister H. B. Waltheri pärandinimestikust võib leida praktilisi käsiraamatuid, nagu Johann David Steingruberi ja Johann Friedrich Pentheri teoseid.⁵¹ 19. sajandi alguses rajati Tartu ülikooli ökonomika, tehnoloogia ja arhitektuuri õppetooli juurde erialaraamatukogu ja mudelitekogu, ülikooli Kunstimuseumi raamatukogu täiendas Karl Morgenstern. 1813. aastast jätkas Tartus tegevust Liivimaa Üldkasulik ja Ökonomiline Sotsieteet (LÜÖS), mille juurde kujunes väga rikkalik erialaraamatukogu, sealhulgas ka arhitektuurialase kirjandusega.

18. sajandist alates asutati Euroopas aktiivselt teaduslikke, põllumajanduslikke, sotsiaalkaitsega seotud seltsi. Jürgen Habermas on näidanud mitmesuguste seltside suurt osa ühiskonna moderniseerimisel, tuues välja, et nendes sotsieteetides sai harjutada tulevikuühiskonna poliitilise võrdsuse norme.⁵² Kesk-Euroopas olid seltside loojad peamiselt linnakodanikud, kuid Baltikumis, kus linnade saksakeelne ülemkiht sõltus rohkem aad-

list, olid seltside eestvedajateks just uuendusmeelsed aadlikud.

1792. aastal Riias asutatud LÜÖS sidus ärksamalt osa Liivimaa aadlkkonnast ning haaras oma korrespondentsvõrku hulgaliselt kolmanda seisuse tegelasi. Seltsi eesmärgiks seati aadli, õpetlaste, kodanluse ja talurahva üleüldise heaolu edendamine.⁵³

Eelmainitud raamatukogude kataloogidest võib leida mitmekesise valiku arhitektuurialast kirjandust, sealhulgas ka teoreetilisi teoseid. Geisti arutlused sakraalarhitektuurist viitavad Christian Ludwig Stieglitzi, Aloys Hirti, Carl Friedrich von Wiebekingi raamatute tundmisele, mis olid esindatud nii tehnoloogia, ökonomika ja ehituskunsti õppetooli kui LÜÖS-i raamatukogus.⁵⁴ Oma ameti tõttu oli ta seotud nende institutsioonidega ning usutavasti kasutas võimalust olla kursis raamatukogudesse tellitavate teostega.

Saksa arhitektuuriteoreetikutest kaldus Stieglitz arhitektuuri käsitlema kultuuriajaloolisest seisukohast Winckelmanni laadis, rõhutades Egiptuse ja muistse Aasia arhitektuuri mõju Vana-Kreeka arhitektuurile. Hirt oli Berliini Ehitusakadeemias arhitektuuriajaloo ja arheoloogia õppejõud, kes tugines 18. sajandi prantsuse arhitektuuriteoreetikute ka-

⁵¹ EAA, f. 995, n. 1, s. 12152, l. 21p.

⁵² J. Habermas, *Avalikkuse struktuurimuutus*. Tõlk. A. Luure. Tallinn: Kunst, 2001, lk. 13–14.

⁵³ H. Neuschäffer, *Liivimaa Üldkasulik ja Ökonomiline Sotsieteet*. – Liivimaa Üldkasulik ja Ökonomiline Sotsieteet 200. Toim. S. Kivimäe. Tartu: Tartu Ülikooli Kirjastus, 1994, lk. 21–31.

⁵⁴ *Tehnoloogia, ökonomika ja ehituskunsti õppetooli raamatute kataloogis TŪ KHO*, f. 4, n. 1, s. 531, 537; LÜÖS-i raamatukogu kataloogis EAA, f. 1185, n. 1, s. 62, l. 16; L. Stieglitz, *Geschichte der Baukunst der Alten*. Leipzig, 1792; L. Stieglitz, *Archäologie der Baukunst der Griechen und Römer*. 2 Bde. Weimar, 1801; A. Hirt, *Die Baukunst nach den Grundsätzen der Alten*. Berlin, 1809; A. Hirt, *Die Geschichte der Baukunst bei den Alten*. 3 Bde. Berlin, 1821–1827.

rakteriõpetusele. Samas juhendus ta mõttest, et ehituskunst on õpetus ehitise konstruktiivselt ilust ja otstarbekusest. Eriti põhjalikud on tema käsitlused Vana-Kreeka ja Vana-Rooma ehitistest. Wiebekingi 1826. aastal ilmunud “Theoretisch-practische bürgerliche Baukunde” sisaldab osaliselt Stieglitzi vaimus, osaliselt Jean-Nicolas-Louis Durand’i ja Jean-Baptiste Rondelet’ eeskujul kombineeritud arhitektuuriõpetust ja -ajalugu. Raamatust sai Euroopa ehitusakadeemiates üldtunnustatud arhitektuuriõpik.⁵⁵ Muuseas, Tartu ülikooli ehituskunsti õppetool pidas otsesidet Baieri kirjastusega von Wiebekingi teose viie köite saamiseks ning selle vajalikkust õppetöös kinnitas ka Vene rahvahariduse ministerium.⁵⁶

Geisti sakraalarhitektuuri teema lõpetuseks juhin tähelepanu ühele olulisele teosele, mille olemasolu ei õnnestunud raamatukogude nimekirjadest küll leida, kuid see käsitlus avab uuest vaatepunktist Tartu Maarja kiriku ehituslugu.

1822. aastal ilmus Baieri kuninga Ludwig I õukonnaarhitekti Leo von Klenze eeskujuraamat “Anweisung zur Architectur des christlichen Cultus”, mis sisaldas moodsate basilikaalsete kirikute ehitamisega seotud teemasid. Klenze tõstab sakraalarhitektuuri kõrgemale tasandile, analüüsides kultushooneid religioonifilosoofilisest, esteetilisest ning kunsti- ja kultuuriajaloolisest vaatepunktist. Raamatu neljandas peatükis teeb Klenze palju kriitikat gootikale kui “kristlikule hierarhilisele stiilile, mis peegeldab juuksekarva lõhki ajavalt dogmatismi ja skolastikat”.⁵⁷ Kuna 1820. aastatel tõusis Preisi kuningriigis päevakorda protestantliku kirikuarhitektuuri uuendamise teema, siis Klenze kui Vana-Kreeka arhitektuuri ja ühiskonnaideaalide sügav austaja heidab kategooriliselt kõrvale romantilise arusaama tagasipöördumisest saksa gootika algupära juurde ning leiab,

et parim on säilitada need objektid kultuuri-ajaloo osana.

Selle mõtte taustal saab selgemaks Geisti idee pakkuda Tartu Maarja kiriku arhitektuurseks lahenduseks varakristlik basiilika (ümarapsiidiga kuppelühitis). Tema arvates kandis see endas antiikaegseid väärtusi, mille kohta kirjutab Geist oma kirjatükis “Sissejuhatus uute kirikute ehitamisse”: vanasaksa ehitusviis on raskete taevasse pürgivate teravkaartega, kuid antiikehituskunst seob meid rahuliku ja sujuva horisontaalse joonega sõbralikult maaga. Mõlemad ehitusviisid õpetavad ajalooliselt sama (jumaliku) süsteemi kahte poolust.⁵⁸

Geisti 1836. aastal valminud gootipärase ja klassitsistlikus projektis võib märgata kahe tolleaegse mõtteviisi võistlust: kas valida veel õigusteta ja äsja pärisorjusest vabanenud eestlaste koguduskiriku arhitektuurseks lahenduseks saksa juurtele viitav gootika või antiikaja vaba vaimuga linnakodaniku elukeskkonda kajastav klassitsistlik lahendus. “Rääkiva arhitektuuri” kontekstist lähtudes sisaldab Tartu Maarja kiriku ehituslugu endas teatud vabaduse ettekuulutaja tähendust, seda enam, et valgustusajastu ideaale kandis oma mõtelaadis ka selle kiriku looja ja ehitaja G. F. W. Geist.

Geist arhitektuuriõpetajana

G. F. W. Geisti kirja pandud mõtted arhitektuurist leidsid rakenduse ka tema kui arhitektuuriõpetaja tegevuses. 1814. aastast ala-

⁵⁵ H.-W. Kruff, *Geschichte der Architekturtheorie: von der Antike bis zur Gegenwart*. München: Beck, 1991, lk. 331–335.

⁵⁶ EAA, f. 402, n. 1, s. 24, l. 91.

⁵⁷ *Architectural Theory: From the Renaissance to the Present*. C. Thoenes (Introduction), B. Evers (Preface). Köln, London: Taschen, 2003, lk. 604–606.

⁵⁸ EAA, f. 3828, n. 1, s. 303, l. 33–33p.

tes pidas ta pühapäeviti tasuta ehitus- ja joonistuskooli ning 1835. aastast on säilinud kolme pühapäevakooli õpilase, Jakob Jakobsoni, Johann Mölleri ja Benjamin Feowahi näidistööd.⁵⁹ Õpetaja Geist oli õpilastele pakunud idee kavandada aastalaada poekeste projekt. Kolmest säilinud kavandist tegi kunstiliselt kõige kõrgemal tasemel interjööriavandi Jakob Jakobson, kes signeeris oma töö ka linnaarhitekt Geisti pühapäeva ehitus- ja joonistuskooli nime all (ill. 10, 11).

Geist kirjutas oma tööalases aruandes,⁶⁰ et soovis noortele inimestele pakkuda ülevaadet ehituskunsti toredusest ja vajalikkusest, kasutades oma õppes kõiki vajalikke kunstireegleid ning teadusi, oma teoreetilisi ja praktilisi teadmisi arhitektuuri, treppide ja sildade ehitamise alal ning loomingulise ehitusplaani valmistamise oskusi. Eriti rõhutas ta praktiliste oskuste, nagu ehituskunsti otsustarbekuse ja materjalikasutuse oskus, omandamise kõrval teoreetilist käsitlust ehituskunstist – arhitektuuris kajastuvat ajavaimu ja seoseid erinevate kunstiliikide vahel.

G. F. W. Geisti asjatundlikkust arhitektuuri õpetamise alal kinnitab ka ehitusmeistrite tsunfti aruanne, kus on kirjas, et härra Geist on 1828. aastal oma arhitektuuri õpperaamatud andnud kasutada Laiuse pastor L. Kolbele.⁶¹ Kindlasti aitasid Geisti mitmekülgele tegevusele kaasa kontaktid Tartu ülikooli ja J. W. Krausega, sest professor Krause hindas teda kõrgelt kui osavat arhitektoonikakabineti mudelimeistrit.⁶²

Geisti missioonitundelise ja mitmetahulise isiksuse väljakujunemise tõukejõuks oli valgustusajastu idee inimese igakülgsest arengust, tema psüühilisest, moraalsest ja hariduslikust täiustumisest. Need mõtted on süstematiseeritult kokku võetud LÜÖS-i seltsi programm-põhikirjas.⁶³ Selles on välja toodud üksikisiku arengu skeem: elu, inimest ja loodust saab tundma õppida nelja põhilise

valdkonna kaudu. Nendeks on psüühiline ja moraalne haridus, looduslugu, vabad kunstid ja majandusteadus. 18. sajandil uute teadusharudena tekkinud psühholoogia ja eetika omandasid kiiresti oma koha ühiskonnas. Psüühiline täiustumine pidi toimuma läbi populaarteadusliku terviseõpetuse, mis hõlmas ka toitumisõpetust, puhta ja tervisliku elukeskkonna loomist, rõivastumiskunsti, tööja isegi armastuseõpetust.⁶⁴ Moraalse hariduse aluseks peeti ühiskondlike tõukejõudude mõistmist õpetuse ja praktiliste käitumisharjutuste kaudu.

Järgnevalt on skeemis välja toodud looduslugu, mida sai tundma õppida Maa ja kosmose mõistmise, füüsika, keemia ja matemaatika kaudu. Vabade kunstide alla oli paigutatud muusika, joonistamine, vaselõige, maalikunst, skulptuur ja esteetiline ehituskunst. Majandusteadus jagunes omakorda põllumajanduseks (aiakunst, metsandus, põlluharimine, loomakasvatuse ja veinitootmine), masinaõpetuseks ja linnamajanduseks. Viimase alla oli koondatud käsitöö, tehnilised kunstid, manufaktuuride ja vabrikutega seonduv, metallurgia, tsiviilehituskunst, vesiehitus ja kaubandus. Lisaks kuulus linnamajanduse alla ka majanduspoliitsei tegevus, kes pidi linnas teostama kontrolli tule- ja

⁵⁹ N. Raid märgib oma teatmikus, et G. F. W. Geist pidas ajavahemikus 1814–1826 huvilistele pühapäeviti tasuta ehitus- ja joonistuskooli, kuid see jätkus veel vähemalt 1835. aastani, vt. EAA, f. 2623, n. 1, s. 2051, l. 78–80.

⁶⁰ EAA, f. 291, n. 1, s. 4957, l. 2.

⁶¹ EAA, f. 1702, n. 1, s. 1, l. 5p.

⁶² EAA, f. 291, n. 1, s. 4957, l. 20.

⁶³ EAA, f. 1185, n. 1, s. 16, l. 2.

⁶⁴ Armastuseõpetuse juurde oli hiljem vahele kirjutatud, nagu oleks tegemist populaarse haiguseõpetusega. Jääb lahtiseks, kas oli tõepoolest tegemist siira usuga hõlmata kõiki inimest puudutavaid tahke või kellegi naljahamba sarkastilise märkusega, mis viitab valgustusaja ideaalide purunemisele hilisema ühiskonna elumentaliteedis.

äikeseohutuse ning veeuputuste üle ning vastutama kogu linna valgustuse ja heakorra eest.

LÜÖS-i programm sarnaneb üllatavalt näiteks arhitekt Ledoux Chaux' sotsiaalutoopilisele ideaallinna kavale, kuhu oli projekteeritud Oikema ehk armastuseõpetuse maja, Mälutempel jt. objektid.⁶⁵ Ka arhitektuuris kajastusid valgustusajastu kesksed mõisted – hügieen, moraal, pedagoogika ja majandus –, mida loeti tollaegse ühiskonna sotsiaalse korra ja hüveolu tagajateks.

Samuti saavad selle skeemi alusel selgemaks 19. sajandi alguses tegutsenud ehitusmeistrite ja arhitektide tegevusvaldkonnad. Näiteks Geisti erialased teadmised ja tegevus on seotud suures osas linnamajanduse alla paigutatud teemadega. Muuseas on sama skeemi alusel süstematiseeritud ka ülikooli ehitusõppetooli ja LÜÖS-i arhitektuurialane erialakirjandus, kuna ehituskunsti õpetuses kerkisid esile uued ülesanded seoses Euroopa linnade kiire kasvu ja uute materjalide ning tehnoloogiate kasutuselevõttuga.

Ehitusmeistrist arhitektiks

Alljärgnevalt peatume ühel olulisel muudatusel Nikolai I valitsusajal, mis puudutas ka ehitusalal tegutsenud inimesi. Nimelt anti 1827. aastal välja ukaas tsiviilteenistuses olevate ametnike teenistusastmete ülevaatamisest Vene impeeriumis, kus põhirõhk seati ametnike haridustaseme tõstmisele.⁶⁶ Igas kubermangulinnas tuli luua vastavad õppeasutused ametnike koolitamiseks. See oli ulatuslik programm, mis käivitus juba 1826. aastal õppeasutuste korralduskomitee loomise ja õppeplaanide muutmisega.

Ukaas sätestas ka mitmed sotsiaalsed grupid, kes ei tohtinud enam osaleda riigiteenistuses, sest neil puudus Vene impeeriumis sisse seatud teenistusastmete tabelile vastav teenistusaste. Nende hulka arvati gildidesse

kuuluvad kaupmehed (välja arvatud 1. järgu gildide kaupmehed), linna väikekoodanlased ja kõik pearahakohuslased, välismaalased ning kirikuteenistujad.

Tsiviilteenistusse astudes sai alles kaheaastase riigiteenistuse järel kõige madalama, 14. teenistusastme. Vaid erilistel juhtudel anti teenistusaste ilma vastavaid ettekirjutusi järgimata neile, kes olid aastaid olnud riigiteenistuses ja oma tööülesannetega edukalt hakkama saanud. Siiski pidid kandidaadid esitama ülevaate oma teenistuskäigust ning otseste ülemuste hinnangu tööle.

Aastaid linna ehitusmeistrina tegutsenud G. F. W. Geisti puudutas see seadus otseselt, kuna ta kuulus linna väikekoodanluse hulka ja tal ei olnud teenistusastet. Geist on kohe pärast 1827. aastal väljaantud ukaasi asunud korda ajama oma pabereid teenistusastme saamiseks.⁶⁷ 1830. aastal esitas ta Liivi-, Eesti- ja Kuramaa kindralkubernerile parun von Pahlenile ülevaate oma teenistuskäigust, tõstes esile 20-aastast õiglast ja pühendunud kroonu teenimist Tartu linna ehitusmeistrina.⁶⁸

Soovituskirjad on Geistile andnud Tartu linna sündikus Roth, kes kinnitab lühidalt Geisti hoolsust ja tublidust oma ametis. Märksa ohtrasõnalisemalt jagab erialalist tunnustust Tartu ülikooli ökonomia, ehituskunsti ja tehnoloogia professor, LÜÖS-i liige Johann Wilhelm Krause, kes märgib, et Geist töötas 1804.–1812. aastani Tartu ülikooli ehitiste juures puusepp-eestöolisena. Olles väga hea puuseppmeister, valdas Geist ka kõiki teisi kunstiliike. Krause toob välja Geisti väga hea joonistamisoskuse ja võimekuse

⁶⁵ C.-N. Ledoux, *L'Architecture considérée sous le rapport de l'art, des mœurs et de la législation*. Paris, 1804. Bd. I. Hildesheim: Olms, 1980.

⁶⁶ ПКЗ, Т. II (1827), nr. 1469.

⁶⁷ EAA, f. 291, n. 1, s. 495, l. 5–8; 16–21.

⁶⁸ EAA, f. 291, n. 1, s. 4957, l. 1–4.

iseseisvalt ehitusplaane kavandada, pidades teda osavaks praktikuks. Samuti rõhutab Krause ka Geisti inimlikke omadusi, iseloomustades teda kui sõbralikku, mõistvat ja hooliva suhtumisega inimest oma alluvatesse, kellega ta koos töötas.

Sillakohtunik Villebois puutus Geistiga kokku Nina ja Räpina kirikute ehituse juures ning kiidab samuti Geisti tublidust, osavust, abivalmidust ning lahkete ja omakasupüüdmatu olemist. Villebois hindab kõrgelt kirikute arhitektuuri ja Geisti asjatundlikkust, nimetades neid kõrges laadis kunstiteosteks. Samuti viitab ta Geisti osalusele erinevate avalike kroonuhoonete ehitusel Tartu kreisi piires. Seega võib 1814.–1830. aastatel Tartu kreisis kerkinud kroonuhoonete projektide üheks valmistajaks arvata Tartu ehitusmeister Geisti.

Tartu-Pärnu majandusvalitsuse komissar von Schultz toob esile Geisti oskuse koostada ehituskalkulatsioone ning asjaolu, et tema valmistas majandusvalitsuse piiresse jäävate kroonuehitiste põhiplaanid ning fassaadid.

Soovituskirjade hulgas on ka Tartu politseimeister Reutzi tunnustus Geistile kui väsimatule organisatorile linna tuleohutuse tagamisel. Geist oli suutnud mingil moel täiustada ka kustutusmasinaid, mistõttu teeb Reutz ettepaneku nimetada ta politseivalitsuse juures masinatemeistriks või kustutusaparaatide järelevalvatajaks. Siinkohal teeb Reutz ettepaneku vabastada Geist ja ta perekond pearahamaksust ning tõsta ta juba eksamineeritud staatusesse, sest mehel on palju teeneid linna ees mitte ainult ehitusmeistrina, vaid ka julge ja asjatundliku tulevastase võitluse organiseerijana. Olgu mainitud, et pearahamaksust vabastamine tõstis linnakodaniku prestiiži ja laiendas tema isiklikke õigusi.

1831. aastal saabus siseasjade ministeeriumi politseidepartemangust kinnitus, et Tartu linna ehitusmeistrile G. F. W. Geistile omis-

tatakse eeskujuliku ja hoolsa teenistuse eest 14., kolleegiumi registraatori teenistusaste.⁶⁹ Kolleegiumi registraatori teenistusastme alla kuulusid näiteks linna politseimeister, arhivaar, registraator ja raamatupidaja ning kohutukaasistuja.

Võrdluseks võib tuua näite 19. sajandi algusest, kui 1802. aastal Tartu ülikooli taasavamise järel anti välja ukaas,⁷⁰ millega määrati ära Tartu ülikooli personali teenistusastmed. Rektor sai 5. klassi, doktorid 8. klassi ja magistrid 9. klassi teenistusastme. Teenistusastmete tabelis on kirjas,⁷¹ et 5. klassi teenistusastme annavad järgmised riiklikud ametid: ehitustööde direktor, metsade ülemvaataja, peapolitseimeister, postiameti peadirektor. Seega omistati arhitekt J. W. Krausele riiginõuniku tiitel ja 5. teenistusaste, lisaks oli ta Vladimiri 4. klassi ordeni kavaler, mis andis aastas palgalisa 180 rubla ning päriliku aadliseisuse.

Küll kõige madalama, kolleegiumi registraatori teenistusastmega koos antakse G. F. W. Geistile 1833. aastal ka arhitekti ametinimetuse. Märkimisväärset kaalu arhitektikutses saamisel mängisid tema koostatud Nina ja Räpina vene apostliku õigeusu kirikute projektid ning kirikute ehitustegevuse juhtimine. Seda kinnitab usuasjade ehituskomisjoni poolt väljaantud tunnistus, kus on kirjas, et nende kirikute valmimisega omistatakse Geistile arhitekti kutse.⁷²

Kokkuvõtvalt kinnitab Geisti juhtum, et 1827. aasta ukaasiga toimus oluline pööre gildidesse ja tsunftidesse kuulunud linnakodanike seisundis, kuna neil lõigati ära võimalus asuda tööle riigiteenistuses, saada suu-

⁶⁹ EAA, f. 291, n. 1, s. 4957, l. 22.

⁷⁰ ПСЗ, Т. XXVII (1802–1803), nr. 20551.

⁷¹ Л. Е. Шепелёв, Чиновный мир России XVIII – начала XX в. Санкт-Петербург: Искусство – СПб, 1999, lk. 135–138.

⁷² EAA, f. 291, n. 1, s. 4957, l. 23.

remaid tellimustöid, kasutada hoolekandega ettenähtud toetusi. Samuti seati kahtluse alla nende tsunftisisene haridustase. Selle asemel hakkas riik üha suuremat tähelepanu pöörama riiklikul tasandil erialase koolituse andmisele ja sellele järgnevalt riigiteenistuses osalemisele, mis tõestaks professionaalset sobivust kutsetööl. 1854. aastal kaotati ära linna ehitusmeistrite töökohad ning kahe linna ehitusmeistri asemele loodi linnaarhitekti ametikoht, kuhu suunati riiklikul tasemel koolitatud inimene.⁷³ Erinevalt kubermanguarhitektist, kes siiani tegutses kubermanguvalitsuse juures, pidi linnaarhitekt koos perega elama asuma koha peale.

Kokkuvõtteks

19. sajandi esimesel poolel Tartu linnaruumi kerkinud avalike hoonete koondnimetusena sobib kasutada valgustusarhitektuuri mõistet, kuna ülikoolikompleks, kroonu ja linna poolt ehitatud hooned kannavad peale oma praktilise funktsiooni ka sümboli tähendust: valgustusideede teostumist arhitektuuris. Valgustusarhitektuuri kaudu liideti meie alad ühtsesse Euroopa kultuuriruumi.

Alates 19. sajandi algusest rakendati kubermangu- ja kreisilinnades kõigi avalike ning eraehitiste juures tüüpprojekte, eraehituses kehtestati tüüpfassaadide kasutamise nõue. Praktilise ehitustegevuse toimimiseks loodi 1814. aastal Tartus kaks riigikassast finantseeritavat ehitusmeistri ametikohta, kuhu määrati puuseppmeister G. F. W. Geist ja mürseppmeister J. N. F. Lange.

Uudse tahuna võib Geisti erialases tegevuses välja tuua tema sakraalarhitektuuri käsitlevad kirjutised, mis avavad laiemalt ajastu arhitektuuriideid. Eesti kogudusele rajatud Maarja kiriku sünniloos peegelduvad Geisti valgustusarhitektuuri otsingud. Samuti väärrib lugupidamist Geisti missioonitunne ning innukus tegelda aastaid tasuta arhitek-

tuuri- ja joonistuskooli õpetajana. Nii Geisti kui arhitekt J. W. Krause mitmekülgstust iseloomustab ilmekalt LÜÖS-i programmis väljatoodud üksikisiku arengu skeem. Näeme, et isegi ühe suhteliselt tagasihoidliku linna ehitusmeistri tegevuses ja arutlustes leiavad väljenduse Euroopa valgustusideed, kusjuures selle mõju avaldub veel 19. sajandi esimese poole arhitektuurikultuuris.

1827. aastal anti välja ukaas tsiviilteenistuses olevate ametnike teenistusastmete ülevaatamisest Vene impeeriumis ning ilma teenistusastet omamata ei lubatud enam riigiametites osaleda. Erandkorras kinnitati ametisse vaid need, kellel oli riigiametis suur töökogemus .

Geistile omistati 1833. aastast arhitekti kutse seoses Vene apostliku õigeusu kirikute rajamisega Nina külas ja Räpinas ning pikaajalise töö eest linna ehitusmeistri ametis.

73 EAA, f. 995, n. 1, s. 6382, l. 52.

**From master builder
to architect –
G. F. W. Geist as designer
of Tartu urban space
in the first half
of the 19th century**

Summary

The general classicist look of Tartu mainly developed during the first half of the 19th century. Besides the university complex designed by architect J. W. Krause, numerous public buildings and private houses appeared. The architectural solutions of the latter followed the standard projects created in the early 19th century. Considering the European context, this was an extensive undertaking – an attempt of the Russian tsarist empire to realise European architectural ideas. The process was initiated by Catherine II, culminating during the reign of Alexander I. The town planning with regular network of streets, squares with arcades or columned galleries, rows of houses exhibiting uniform facades – all this aspired towards visual similarity with ancient Greek agora or Roman forum that was supposed to emphasise each citizen's equality in the eyes of law, regardless of his position or social standing. Plus instil dignity and a sense of security in the knowledge that the state was looking after its inhabitants' ethical, aesthetic and physical wellbeing, under the supervision of an enlightened ruler. In addition to their practical purpose, the new types of building in urban space also had to fulfil a symbolic role – expressing the educational and instructive meaning of enlightenment. Therefore it is well justified to use the notion of enlightenment architecture as a general term for various types of buildings emerging in the course of the enlightenment period. This term takes into consid-

eration the era's intellectual context and reveals the meaning of those buildings.

According to the regulations of the Livonian regional government two positions of a master builder, financed from state treasury, were created in Tartu. They were supposed to realise the ideas of enlightenment architecture. In 1814, carpenter G. F. W. Geist and mason J. N. F. Lange were appointed to take up the posts. The current article focuses on the activities of George Friedrich Wilhelm Geist as the master builder of Tartu between 1814 and 1846.

Master builders supervised all the public buildings and city estates erected by the state. Drawing up the designs of houses, fences and gates they had to follow, without exception, the standard facades established in 1809, and register the plans at the police department.

Geist's work in construction can roughly be divided into three large groups. Firstly, the public buildings in town, such as trading halls, meat shops and bakeries, stagecoach station, complex of barracks. Secondly, church projects and thirdly utilitarian buildings that required engineering skills.

Of sacral architecture, Geist's work includes the Tartu St. Mary's church, Nina and Röpina apostolic orthodox churches. St. Mary's church, meant for an Estonian congregation, was completed in 1842. Geist produced two designs for that in 1836. The exterior façade of one drawing already reveals some Gothic elements, although the realised design maintains a strictly classicist line. In the building history of Tartu St. Mary's church, his two manuscripts about sacral architecture reveal a new angle. The title of the 1823 writing is "Arrangement, Construction and Acoustics of Building a Protestant Church". The main difference emerged in the architectural solution of the future church. The initial idea was to cover the choir part of the church with a

basilica-like ground plan with a huge dome, and build the circular apse.

The other writing of Geist, “Introduction to Building New Churches”, was presented in the form of conspectus and tackled the connections between sacral architecture and the general development of civilisation. This text reveals Geist’s extensive erudition and power of analysis, the way he thought about architecture, and an interest in theoretical problems of architecture that in turn refer to his knowledge of the principal ideas of enlightenment. As a child of the enlightenment era, Geist stresses the special role of tsar Alexander I in shaping the architectural environment. The great tsar gave Tartu beautiful architecture, e.g. the university complex, and allowed people living in serfdom to build their own church. Moreover, Alexander I also enhanced the German sense of nationhood, permitting them to return to the dignified architecture created in the 12th–15th centuries that expressed the status of a free German citizen. In the text largely focused on sacral architecture, Geist often uses notions like character and the spirit of time; he ponders about the state, religion and the free development of a citizen. Geist emphasises the direct connection between architecture and history and its cyclic development. In his opinion, architecture reflects the ideals of science, state politics and civic freedom. Geist’s reflections resemble the main German architecture theoreticians of the late 18th century, being clearly influenced by them.

In the early 19th century, a specialist library and a collection of models were established at the chair of economics, technology and architecture at Tartu University. Since 1813 the Livonian Useful and Economical Society (LÜÖS) continued its activities; this society had an extensive specialist library, including architectural literature. Geist’s dis-

cussions about sacral architecture reveal knowledge of books by Christian Ludwig Stieglitz, Aloys Hirt, Carl Friedrich von Wiebeking, available in the libraries of the chairs of technology, economics and architecture, and also in that of the Society. Due to his profession Geist was connected with these institutions and knew what new books were being ordered.

Jürgen Habermas has demonstrated the great role various societies played in modernising society, claiming they enabled to practise norms of political equality of future society. In Central Europe such societies were mainly founded by burghers, but in the Baltic region where the German-language upper echelons in towns depended more on the nobility, societies were mostly founded and advanced by innovative aristocrats. LÜÖS, established in Riga in 1792 united the more progressive-minded part of the Livonian nobility and included many people from lower status. The aim was to raise the general living standard of the nobility, scholars, bourgeoisie and peasantry.

G. F. W. Geist’s ideas about architecture in his writings were realised also in his activities as a teacher of architecture. Since 1814 he held free Sunday classes of architecture and drawing. Besides acquiring practical skills such as use of materials, he stressed theoretical analysis of architecture – the spirit of the times reflected in architecture and connections between different fields of art.

Geist’s missionary and diverse personality was enhanced by the enlightenment idea of man’s many-sided development, his psychic, moral and educational improvement. These ideas have been summarised in the LÜÖS programme-constitution that set as its purpose to further the general wellbeing of all the social groups of the province – the nobility, scholars, bourgeoisie and peasantry.

The constitution outlined the scheme of an individual's development – life, man and nature can be studied by means of four main fields. These are psychic and moral education, nature study, liberal arts and economy. We can see that even the work and discourse of a master builder of a relatively modest town reflect European ideas of enlightenment and their impact on architecture. By the way, the same scheme was used in systematising specialised libraries at the Tartu University chair of architecture and at LÜÖS, as new tasks emerged in teaching architecture due to the rapid growth of European towns and the usage of new materials and technologies. LÜÖS programme surprisingly resembles, for instance, architect Claude Nicolas Ledoux Chaux's design of an ideal socio-utopian town with Oikema or a house of the Teaching of Love, the Temple of Memory, and other objects.

In 1827, during the reign of Nicholas I, a ukase about the regulation of ranks of employees in civil service in Russian empire was issued, where the emphasis was on rising the educational level of the officials. Each regional town had to set up relevant educational institutions. The ukase also stipulated various social groups who were no longer allowed to be employed in civil service because they lacked a suitable rank, determined in the relevant table of ranks. These included merchants who belonged in guilds (except merchants in grade 1 guilds), lower middle classes, everybody who had to pay head tax, foreigners and the clergy.

Entering the civil service, a person acquired the lowest, 14th rank only after a two-year service. Only on special occasions was a rank granted without following fixed prescriptions to those who had been in service for many years and had successfully fulfilled their duties. The candidates nevertheless had

to present an overview of their career and an evaluation of his immediate supervisors. This law directly concerned Geist who had worked as the town master builder for years, as he belonged among the lower middle class and lacked a rank. In 1830 Geist presented the governor general of Livonia, Estonia and Courland an overview of his career, emphasising the 20-year faithful service of the state as the master builder of Tartu. In 1831, a confirmation arrived from the Police Department of the Ministry of the Interior about the master builder of Tartu, Geist, being granted the 14th rank – that of a college registrar – for his dedicated and diligent service, and in addition he could officially call himself an architect since 1833. Achieving the latter honour was greatly enhanced by his designs for Nina and Räpina Apostolic Russian Orthodox churches and supervising the building of the churches.

In sum, the incident of Geist confirms that the 1827 ukase brought about a significant change in the status of citizens belonging in various guilds, since they were denied the chance to seek employment in civil service, get larger commissions, and use social security benefits. Their level of education within their guild was also questioned. Instead, increasing attention was turned to specialised education on state level and subsequent employment in civil service that would elevate professional suitability for vocational work.