

Elamispind

Modernistlik elamuehitusideoloogia ja Mustamäe

Triin Ojari

Moodsa arhitektuuri üks jõulisemaid aspekte on tema tugev ideoloogiline laeng, õpetuslik ning ühiskonda kujundav doktriin, samuti tema sujuv mugandumine 20. sajandi Euroopa ja Ameerika poliitilise ja majandusliku võimuväljaga. Modernistliku elukeskkonna totaalne riiklik angažeeritus Teise maailmasõja järel nii Idas kui Läänes tähistas normatiivse arhitektuuriparadigma kujunemist ja elamuehituse muutumist selle põhikomponendiks, poliitiliseks lemmikteemaks. Teisenenud elamisviiside propaganda jätkus intiimses kodusfääris, muutes selle samavõrd avalikuks territooriumiks. Tärvav masstootmine tegi 1950.–1960. aastatel elamisühikust – korterist või majast – kalkuleeritud ühiskondlikele ja majandusreeglitele allutatud toote, samamoodi nagu näiteks tänaseks on massikultuur oma tarbimishulluse ihamasina käigushoidmiseks tooteks muutunud elustiilid. Linnaehituse tasandil tähistab sõjajärgne aeg uue linnageograafia kujunemist – 20. sajandi algupoole eksklusiiivsete urbanistlike eksperimentide massidesse jõudmist kõikvõimalike ees-, uus- ja äärelinnade näol üle maailma. Modernism, moodsast linnakultuurist sündinud traditsioon, muutis paradoksaalsel kombel sellesama linliku keskkonna lõpuks tabuteemaks, sõjajärgses ülesehitusbuumis põgeneti arhitektuurselt “vigasest” ajaloolisest *city*’st tervislikkuse, ratsionaalsuse ja võrdsuse müüti lubavatesse heledatesse uusrajoonidesse, mida Manfredo Tafuri nimetas antiurbanistliku utopia saarteks.¹ Kui provotseerida, siis asuvad ju amee-

riklaste Levittown ja meie Mustamäe oma tekemehhanismide poolest sama linliku hajumisprotsessi eri otsades, illustreerides ühtaegu ilmekalt 1950. aastate linnaühiskonna valikuid ning sotsiaal-planeeringulisi ideaale. Postsotsialistliku Tallinna eeslinnastumisiha jälgides tundub, et linnaehituslikud valikud on paljus samaks jäänud.

Nii eeslinnastumise kui moodsa “elamistehtnoloogia” ideoloogiad sõjajärgses maailmas varieeruvad, traditsiooniliselt on eristatud Ameerika ja Lääne-Euroopa variante, viimases moodustab omaette teema elukeskkond Nõukogude Liidus. Käesolev artikkel vaatleb Tallinna esimese modernistliku linnaajao Mustamäe näitel, kuidas uues, paljus veel eksperimendi korras rajatud asumis rakendati inimeste argiruum poliitiliste ja sotsiaalsete eesmärkide teenistusse, kuidas modernistlik ideoloogia lõi uute korteritüüpide, elamise normatiivide ja mobiilsema elustiiliga põimudes uuelaadse strateegilise ruumi. Enamik kaasaegseist nõukogude linna uuri- nuid autoreist väidab, et nn. sotsialistlik urbanism pole muu maailma moodsast linnaehitusest eraldiseisev nähtus, vaid globaalse linnastumisprotsessi osa, küsimus on pigem rõhuasetustes, teatud elementide (nagu mikrorajoon, maakasutus, ühiskondlik transport) domineerimise astmes.² Ka ideoloogilises plaanis on nõukogude linnaehituse seotus modernistliku didaktilise ja sotsiaalsete reformide meelse algega totaalne. NSV Liidu uuslinnu võib liialduseta nimetada sõjajärg-

¹ M. Tafuri, *Sozialpolitik and the City in the Weimar Germany*. – M. Tafuri, *The Sphere and the Labyrinth. Avant-gardes and Architecture from Piranesi to the 1970s*. Cambridge: MIT Press, 1987, lk. 197–233.

² Vt. nt. *Cities After Socialism. Urban and Regional Change and Conflict in Post-Socialist Societies*. Eds. G. Andrusz, M. Harloe, I. Szelényi. Oxford, Cambridge: Blackwell, 1996.

se modernismi unifitseeritud, seriaalse ning (ette)planeeritud elukeskkonna kultuse kõige äärmuslikumaks ja võõrandunumaks vormiks. Selles vaimus ka Tallinnasse ja teistesse meie suurematesse linnadesse rajatud uusrajoonid pole kitsalt uue nõukogude inimese kujundamiseks käima lükatud propagandamasina tooted, vaid mõningate 20. sajandi esimese poole moodsate linnaehitusprintsiipide mutatsioon, mille ajalooline genealoogia on hästi jälgitav.

Retoorika

Modernistliku arhitektuuri enesekehtestuslikeks vahenditeks ühiskonna hõivamisel on 20. sajandi algusest saadik olnud aktiivne propagandatöö meedias, populariseerivad kirjatükid ning näitused. Kuivõrd uus arhitektuur määratles end antiajaloolisena, progressiivse kaasaegse ajavaimu väljendajana ning kõiki eluvaldkondi puudutava pöördu-matu protsessina, kaasnes sellega ka uue paradigma teooria ning retoorika formuleerimine, tekstilise aluspõhja ülesehitamine. Moodsa arhitektuuri leksika kujunemist põhjalikult analüüsinud Adrian Forty järgi on arhitektuurist kirjutamise keel ning kultuur sama olemuslik arhitektuuridiskursuse osa kui arhitekti personaalsus või tema loomingu-line käsitööoskus.³ Seda enam, et erinevalt paljudest teistest erialadest on põhilised arhitektuurist rääkijad-kirjutajad arhitektid ise, kontroll eriala sõnaliste väljendusvahendite üle on suures osas n.-ö. siseringi enda käes. Ka keel ise on palju muutunud: nii modernismi klassikute kui näiteks Eestigi 1920.–1930. aastatel alanud arhitektuurist kirjutamise traditsiooni jälgides torkab silma spetsiifiline sõnavara, kust pea kunagi ei puudu üldistavad ja abstraktse tähendus-tasandiga terminid nagu “vorm”, “ruum”, “struktuur”, “korrapära”, “funktsioon” jne. Moodne keel ei saanud hakkama laenu deta

tehnikateadustest, eriti silmatorkav on mass-elamuehituse ideoloogiat heroiseeriv retoorika 1960. aastate alguse trükisõnas – ehitamise asemel maju monteeritakse, ehitusmaterjalid ja -detailid tulevad voolumeetodil sulatusvannidest või autoklaavidest, arhitektuur allub matemaatilistele tehetele kindlate normatiivsete suhtarvudega (kurikuulus SNiP⁴) ning ideaallinna mudel on loodav küberneetika meetoditega. Lõpuks mõjub ka tüüpiline modernistlik printsiip rajada näidisasumeid ja eksperimentaal maju nagu masinaehitusest laenatuna – näitlikustamisest, (enamasti ainult eksperimendi staatusestse jäänudki) kvaliteetse mudeli presenteerimisest sai nõukogude ehitustööstuse klišeelikumaid “prääänikuid”.

Krista Kodres on väitnud, et nagu 1930., nii ka 1960. aastail sisulist laia diskussiooni modernismi üle arhitektkonnas ei toimunud – puudus vastav traditsioon ning oldi kinni klassikalises arhitektuuriteoorias, kus hoone stiiliõpetuslikult kanooniline vorm väljendas selle sisu. Seega pidid ka Hruštšovi-aegse kontseptsiooni kohaselt arhitektuursed vahendid väljendama ideoloogilist karakterit – eelkõige Läänest ettejäudmise nimel forsseeritud ülesehitustööd – ning teisalt säilis “kunstide sünteesi” sildi all traditsiooniline kaunistuste käsitlemine ilukateoorias, hoo-

3 A. Forty, *Words and Buildings: A Vocabulary of Modern Architecture*. London: Thames & Hudson, 2000, lk. 11jj.

4 Lühend venekeelsest nimetusest *Строительные нормы и правила* – NSV Liidus kehtinud riiklikud projekteerimisnormid, mille järgi kõigi ehituste tehniliste ja planeeringuliste parameetrite reguleerituse aste oli äärmiselt kõrge. Normide aeglane uuenedmine (versioonid vaid aastaist 1954, 1962, 1971) oli eriti elamutüüpoloogiate moraalse vananemise peamiseks põhjuseks.

ne kunstiväärtuslikkuse garantiina.⁵ Tõepoolest ka Mustamäe ehitust puudutavate, peamiselt arhitektide endi kirjutatud tekstide retoorika oli olla eelkõige teaduslik-tehniliselt põhjendatud, kainelt kalkuleeriv, samade tehniistlike või statistiliste kategooriatega manipuleerides õigustatakse tegelikult puhtalt majanduslikust ökonomikanõudest ajendatud industriaalset elamuarhitektuuri. Seejuures oldi veel 1960. aastate alul optimistlikult veendunud, et tegu on areneva, dünaamilise protsessiga, et sisu ja vormi vastavus aja jooksul vaid täiustub: “Meie esimesed suurpaneelilamud (seeria 1-464) kujutavad endast küll selle progressiivse ehitusviisi algtaaset nii korterite planeeringu kui ka väliskujunduse osas. Peab ütleva, et siin lihtsalt ei ole leitud sellist rõõmsat, ilmekat kujundust, ... ei ole leitud veel õiget vormi uuele, ka alles arenevale sisule. Arhitektuurset lahendust õieti ei ole leitud, see on joonestuslaual “ise välja tulnud” peale plaani ja konstruktsiooni väljatöötamist.”⁶ Samas on huvitav jälgida, kuidas toonane ametlikult aktsepteeritud ideoloogia ja sõnavara oli selgelt Lääne-Euroopa modernismidiskursuse osa. Näiteks Teise maailmasõja eelse modernistliku arhitektuuri ajalooks kirjutaja Sigfried Giedioni poolt jõuliselt rõhutatud aja ehk nüüdisaegsuse, ajavaimu mõiste on olulisemaid retoorilisi argumente ka meie sõjajärgsetes arhitektuuritextides – just industriaalsus, teaduse ja tehnika võidukäik on Nõukogudemaa ajavaim; uuel arhitektuuril ja linnal, mis vastavad kõige paremini kaasaaja inimese vajadustele, on vabastav roll – see päästab inimesed sotsiaalsest ebavõrdsusest, pered korterikitsikusest, naised kodutöödest jne. Sealjuures on moodsa arhitektuuri (aga ka interjööri, disaini) kujunemisprotsess ka sovetlikes käsitlustes alati giedionlikult lineaarne, loogilise ajaloolise jätkuvuse tulemus ja kaasaegne tehniistlik

arhitektuur (või massmööbel) on selle ülim etapp, mis minevikustiilidest loobudes oma kaasaegsust ja autentsust tõestab.⁷ Teine sovetlik tees kogu ehitustegevuse rakendamiseks ainult inimese ning ühiskonna kui terviku hüvangu teenistusse on kõrvutatav ühe teise terminiga, mis eriti Saksa 1920. aastate avangardistide tekste läbis – sotsiaalsusega. Adrian Forty on viidanud selle mõiste kahe-tisele iseloomule toonaste termini käibeletootajate jaoks: ühest küljest seisnes arhitektuuri sotsiaalne kvaliteet tema tootmisviisis ehk teisisõnu on masstootetav arhitektuur ühiskondlikult kasulik (fordistliku töömeetodi mudel), teisalt on moodne arhitektuur uue ühiskonna kollektivismivaimu väljendaja, elujärje parandaja ja reformija.⁸ “Nõukogude arhitektuuri põhisuund on lahutamatu seotud tehnilise progressiga ehitustegevuses. Kuid samal määral on ehitustegevuse industrialiseerimise arengu põhisuund lahutamatu seotud nõukogude arhitektuuri poolt lahendatavate paljukülgsede sotsiaalsete ülesannetega,”⁹ kirjutab arhitekt Mart Port, uue

5 K. Kodres, *Modernismi kehtestamine ja klassikaline retoorika*. – Kohandumise märgid. Koost. ja toim. V. Sarapik, M. Kalda, R. Veidemann. Tallinn: Underi ja Tuglase Kirjanduskeskus, 2002, lk. 136–137.

6 A. Mellik, *Ajakohaselt ja perspektiivselt*. – *Sirp ja Vasar* 19. IV 1963, nr. 16.

7 Ülevaadet modernismi teoreetilise aluspõhja transformatsioonist Giedioni kirjutistes vt. H. Heynen, *Architecture and Modernity: A Critique*. Cambridge, London: MIT Press, 1999, lk. 29–43. Autor näitab, kuidas Giedioni 1941. aastal ilmunud peateoses “Space, Time and Architecture” on võrreldes varasema, nn. transitoorse, avangardsena käsitletava modernismi kontseptsiooniga uus arhitektuur muutunud kanooniliseks, uuelaadseks ruumiliseks kogemuseks (samaaegseid, dünaamilisi elamusi pakkuv aegruum), mille sotsiaalset mõõdet või institutsionaalset piirideuletust enam ei rõhutata.

8 A. Forty, *Words and Buildings*, lk. 104–108.

9 M. Port, *Mõtteid masinaga toodetavast arhitektuurist*. – *Sirp ja Vasar* 3. II 1961, nr. 5.

tööstuslikult toodetava massiarhitektuuri peamine teoreetiline kontseptualiseerija Eesti kirjasaõnas. Oluline on ka tõik, et uut arhitektuuri siiski kunstina näha tahtvatel varastel modernistidel tuli lõhkuda traditsioonilise kantiaanliku esteetikakäsitluse müür, mis jäigalt igasuguse kasu ja eesmärgipärasusega seotud teose ilukategooriatest välja jättis.¹⁰ Nii aktsepteeriti sõnu “asjalikkus” ning “funktsionalism” alles 1920. aastail tasahilju kunstiga võrdelises kategoorias, kuni sõjajärgses sotsiaalsete väärtuste suhtes hellas Euroopas, rääkimata siis tervet uut ühiskonda ülesehitavast Nõukogude Liidust, ei kahelnud enam keegi arhitektuuri sotsiaalses väljendusvõimes ja otsarbekuse ilus ühteagu.

Kui kasutada Hilde Heyneni jaotust programmiliseks ja transitoorseks modernismiks,¹¹ siis on Eesti sõjajärgse modernismi keel kahtlemata programmiline, modernism oli kogu ühiskonda ühendav progressi ja emantsipatsiooni projekt. Nõukogude süsteemi kontekstis ei saanuks see teistmoodi olla, tegu oligi programmilise ühiskonnaga ning modernism oli selle n.-õ. ametlik kood. Need ei olnud mingid loogilised sisetegurid (nagu on Louis Sullivani teesi *form follows function* sisu), mis masselamud “funktsionaalseteks” majakastideks vormisid, vaid hoolikalt kalkuleeritud rida hügieenilisi, ehitustehnilisi, linnaehituslikke jt. regulatsioonid – kollektiivse eesmärgi nimel sätestatud väliseid parameetreid. Ka nõukogude ajal nii moes olnud kritiseerimine puudutas vaid nende näitajate otstarbekust või väikest “iluravi”, kommunistlik õnnelubadus kui arhitektuuri kujundav aspekt jäi. Siit tuleneb ka teine tüüpiliselt modernistlik nihe – traditsiooniliselt intiimse erasfääri avalik hõlvamine, sotsiaalse käitumise reguleerimisega (nt. kodukujundusõpetused, normidega ette nähtud korteritüübid, mikrorajooni jalakäi-

gutrajektoolid jne.) kaasnenud privaatsuse, inimese argiruumi ühiskondlikuks teemaks muutumine.

Argiruum ja nõukogude väikekorter

“...elamu loob tähendusi ja liigitab inimestevahelisi suhteid, samuti loob ja säilitab mõisteid, kombeid ning harjumusi. Elamus kohutavad elanike ning ühiskonna normid ja väärtused selle kohta, kuidas argielu tuleks elada ning kodu asustada,” kirjutab soome moodsa korteri ideoloogia ja kujunemisloo uurija Kirsi Saarikangas.¹² 1930. aastate lõpuks oli moodsa kodu propaganda ka eestlaste teadvuses põhjaliku muutuse kaasa toonud – kui võrd sügavale rahvuslikku ajalukku juurdu nud linnaelamu traditsioonid puudusid, oli uue omaksvõtt ka sellevõrra kergem.¹³ Elementaarseks olid saanud kaasaegsed hügieeni- ja tervislikkuse nõuded, oldi eksperimenteeritud uute kahe-kolmetoaliste väikekorterite tüpoloogiatega, oli kujunenud kodanlik-esinduslik, oma ruumikasutuselt küllalt konservatiivne jõuka linnakorteri mudel ning teisalt lihtsakoeline tööliskorter agulimajas. Oldi nõus, et otstarbekohane on ilus ja kodusid moodsa elu käsiraamatute ning tehnoloogiliste uuenduste järgi kujundada on normaalne. Stalini ajal kehtis Nõukogude Liidu elamuehituses unikaalne kollektiivse elami-

¹⁰ A. Forty, *Words and Buildings*, lk. 104–108.

¹¹ Vt. H. Heynen, *Architecture and Modernity*.

¹² K. Saarikangas, *Asunnon muodonmuutoksia. Puhtauden estetiikka ja sukupuoli modernissa arkkitehtuurissa. Suomalaisen Kirjallisuuden Seuran toimituksia 860*. Helsinki, 2002, lk. 20.

¹³ Vt. põhjalikumalt M. Kalm, 1930. aastad: funktsionalism ja selle ületamine. – Eesti XX sajandi ruum. Näitus Rotermanni soolalaos / *Space in 20th Century Estonia. Exhibition at the Rotermann's Salt Storage 17.12.1999–6.02.2000*. Koost. ja peatoim. L. Lapin. Tallinn, 1999, lk. 83–99.

se printsiip: ehitati kolme- ja neljatoalisi ühis-kortereid, mis olidki mõeldud n.-ö. toakau-pa asustamiseks, igas toas elas perekond ning naabritega tuli jagada kööki ja tualettruumi. Et ehitustehnoloogiad olid aegunud ja ma-hud väikesed, ei jõutud selliseid monumen-taalse arhitektuuriga elamuid toona palju ehitada ning korterikriis süvenes. Stalini sur-ma järel, kui ametlikult teadvustati Nõuko-gude Liidu nii majanduse kui ka elukvali-teedi mahajäämus Läänest, sai igati loogili-selt elamutemaatikast forsseeritud industria-liseerimislaine ideoloogiline musterlaps. Modernistliku superriigi tingimustes toimuv ehitustegevus oli täies mahus ellu viimas seni vaid Le Corbusier' utopilistes projektides või lühiajaliseks nähtuseks jäänud Weimari Vabariigi aegsetes Saksa uuslinnakommu-nides – nn. *Siedlung* 'ites – alustatud: ehitada massiliselt ja kõigile ühtemoodi. Nii CIAM-i, moodsa arhitektuuri olulisima sõjaeelse rah-vusvahelise ühenduse avadeklaratsioonist (1928),¹⁴ kui ka Nikita Hruštšovi Stalini sur-ma järel peetud kõnest ehitajatele (1954)¹⁵ võime lugeda, et seni on arhitektid olnud sunnitud looma liiga kõrgeid elustandardeid, liiga kalleid elutingimusi vaid väheste rõõ-muks, ja see piirab tervisliku elamise võima-lusi suuremale osale rahvast. Vaja on seni-seid ehituspõhimõtteid radikaalselt muuta ning ainsaks viisiks siin on ratsionaliseeri-mine ja standardiseerimine, mis otseselt mõ-jutavad nii moodsa arhitektuuri kui ka ehi-tustööstuse metoodikat. Üsna loogiliselt jõuti siit nii 1920. aastate Saksamaal kui 1950. aastate teise poole Nõukogude Liidus mini-maalse väikekorterite teemani – sakslaste *slogan*'lik *Existenzminimum* tähistas 50–60 m² suurust elamist, mille funktsionaalsuse tagas ökonoomne planeering, sama suur oli hiljem ka keskmine riiklik korter 1940.–1950. aastate Euroopas.¹⁶ Sovetlik tüüpkor-ter lähtus väiksemast pinnanormist ühe ela-

niku kohta (9 m² Lääne 12–13 m² vastu) ning oli seega veelgi väiksem, ca 36–40 m² üld-pinnaga kahetoaline. CIAM-i sõnumi paatos oli vajadus rahvast harida, et osataks nõuda funktsionaalsemaid elamistingimusi – puh-tust, valgust, õhku ja päikesepaistet. Totali-taarse Nõukogudemaa meetodite juures pol-nud altpoolt tulevat nõudlust vaja, riiklikul tasandil vastuvõetud otsus odava ja öko-noomse korteri masstootmisest määras riik-liku elamuehituse suuna kõigiks järgnevateks aastateks. Uus ühiskond pidi algama selle algrakust – perekonnast – ning kaasaegselt kodust, kusjuures mõlemat mõtestati Lääne-ga võrreldes erinevalt. Demagoogilise üldis-tusvõimega räägiti trükisõnas pärast otsus-tavat 1957. aasta üleliidulist määrust elamu-

14 CIAM (pr. *Congrès Internationaux d'Architecture Moderne*), 1928. aastal Šveitsis La Sarrazis asutatud Rahvusvaheline Moodsa Arhitektuuri Kongress. Ühendas rahvuslike töögruppide kaudu kaasaja Euroopa olulisimaid moodsaid arhitekte, oma deklaratsioonides keskendus elamuehitusele ja linnaplaneerimisele. La Sarrazi deklaratsioon on publitseeritud: CIAM. Housing. Town Planning. Delft: Delft University Press, 1983, lk. 158–161.

15 Industriaalsete ehitusmeetodite laiaulatuslikust juurutamisest, ehituskvaliteedi parandamisest ja maksumuse alandamisest. Sm. N. Hruštšovi kõne nõupidamisel 7. detsembril 1954. a. – Rahva Hääl 17. XII 1954, nr. 298.

16 CIAM-i *Existenzminimumi*-teemalisel teisel kongressil 1929. aastal Frankfurdis presenteeriti nii Saksamaa uutesse *Siedlung*'itesse kerkivaid väikekortereid kui ka uusi asumeid mujal Euroopas. Saarikangase andmeil oli Soome Teise maailmasõja järgne riikliku ehituslaenuga rajatud tüüp korter ca 50 m²-ne kahetoaline, Rootsisis samal ajal ca 70 m²-ne kolmetoaline (K. Saarikangas, *Asunnon muodonmuutoksia*, lk. 420). Minimaalseks elamispin-naks ühele inimesele loeti 1940. aastatel nii Euroopas kui USA-s ca 12–13 m², sama printsiip oli ka sõja eel olnud nii Ernst Mayl kui Le Corbusier'1 (viimase "bioloogiline rakk" oli 14 m² suurune, vt. P. G. Rowe, *Modernity and Housing*. Cambridge, London: MIT Press, 1993, lk. 58).

ehituse arendamisest¹⁷ eelkõige elamispinnast, abstraktse võitu kategooriast, mida halli massiivina hoonestamata aladele maha loatati ja jupikaupa – kindla arvestusega 9 m² pinda inimese kohta¹⁸ – elanikele jaotati. Samasuguse mehhaanilisusega jagati ka inimesed, keda identifitseeriti tavaliselt perekonna kaudu: ühe- ja kaheliikmelised (linnaplaneerijate jaoks irdne ning peavalu valmistav grupp, kes ei moodusta tuumikeret ja isegi ühetoaline korter tuleks neile kehtivate normide järgi “liiga suur”, soovituslike hotellitüüpi elamute ehituseni aga ei jõutud), siis kolme- ja neljaliikmelised pered – kõige levinum tüüp, nn. “igavene lastega pere”, kellele põhiliselt kortereid kujundati –, edasi viieliikmelised ja suuremad (suurperedele soovitati ridaelamuid uusrajoonide servas). Perekonniti asustamine ehk ühele perele mõeldud väikekorter sai Hruštšovi elamuehituspoliitika nurgakiviks, uued normeeritud korteritega elamud, mille esimesi tüüpe hakati Eestis hiljem “hruštšovkadeks” kutsutama,¹⁹ tähendasid võrreldes stalinistlike toakaupa asustatud eluasemetega ka uute sotsiaalsete väärtushinnangute tulekut.²⁰

Kirsi Saarikangas kirjeldab Soome näitel Teise maailmasõja järgset korterit kui jõulist argielu manifestatsiooni, korteri ruumiplaneering tähistas rõhuasetust perekondlikele väärtustele, kodutöödele, ühiselt veedetud ajale ja muule igapäevase eluga seotule. Üldkehtivaks elamistüpoloogiaks sai juba 1930. aastail kujunenud funktsionaalselt kolmeks tsoneeritud korter köögi, elutoa ja magamistoaga. Seni suletud ja planeeringuliselt eemalseisev köök integreeriti pereelu orgaaniliseks osaks, korteri olulisimaks sõlmeks kujunes köögi ja elutoa – uudsel polüfunktsionaalse ruumi, argise pereelu keskpunkti – sujuv ühendus. Veel enne sõda Eestigi jõukasse linnakorterisse sisseprojekteeritud esindusfunktsioon (sellised ruumid nagu saal,

söögituba, kabinet, mis “varjatumasse” sfääri kuuluvast köögist ja magamistoast hoolikalt eraldi tsoneeriti) taandus nii Põhjamaades kui ka näiteks stalinismijärgses Eesti väikekorteris privaatsuse, perekondliku omaetteoleku ja rutiinsete argitoimetuste tähtsustamise ees. Kui seni olid toad enam-vähem ühesuurused olnud, kahanesid nüüd magamistoad mitmeotstarbelise elutoa avaramaks muutmise arvel. Suurima kontseptuaalse muutuse tegi läbi köök – muust korterist eraldatud teenijarahva tsoonist sai väike, ent teadusliku ökonoomsusega planeeritud, soovitavalt elutoaga ühenduses olev ruum, kus nüüdsest toimetas perenaine ise. Elementaarseks sai ka korterite varustamine kõigi mugavustega (keskküte, soe vesi, vannituba, telefon), sealhulgas ka n.-ö. täisvarustuses köögi, samuti kehtestati mitmed ruumisuurusi määrat-

17 NSVL Ministrite Nõukogu elamuehitusalase määruse 31. juulist 1957 eeskujul võttis ka Eesti NSV Ministrite Nõukogu vastu määruse “Abinõudest elamuehituse arendamisest Eesti NSV-s” (8. X 1957, nr. 337), mille põhiprintsiipideks oli ehitamine ainult vabadele territooriumidele vanu ehitisi lammutamata ja üleminek alates 1958. aastast ainult tüüpprojektidele ning ühele perekonnale mõeldud korteritele.

18 9 m² elamispinna norm inimese kohta oli seotud NSV Liidu 1922. aasta määrusega, mis kehtestas riigistatud korterite asustamise korra. Sama võeti üle ka Eestis – 9 m² elamispinna piirang linnades kehtestati juba ENSV RKN “Korterite sundkorras kasutamisele võtmise ja korraldamise ajutise määrusega” 8. oktoobrist 1940, hiljem kandus norm siis üle ka uutele ehitatavatele korteritele. Elamispinna hulka ei arvatud esikut, kööki, vannituba jm. abiruume.

19 1950. aastate teisel poolel “hruštšovka” nimetust eesti kõnepruugis veel küll ei tuntud, sõnaga hakati Venemaal tähistama varaseid paneelalumuid ning eesti keelde juurds see palju hiljem.

20 L. Volkovi andmeil oli Tallinnas 1960. aastal veel üle poole suurematest korteritest asustatud tubade kaupa. Vt. L. Volkov, Elanikud elamust. – Elamuehituse küsimusi Eesti NSV-s. Artiklite kogumik. Tallinn: Eesti NSV Ministrite Nõukogu Riiklik Ehituse ja Arhitektuuri Komitee, 1963, lk. 28, joon. 8.

levad projekteerimisnormid. Laiemas kontekstis vaadelduna oli märgatav elukvaliteedi muutus reguleerituse ja ühtlustamise suunas ühtviisi uudne nähtus kogu Euroopas.

Sellise sõjajärgse tüüp korteri mudeliks Eestis kujunes nimetatud “hruštšovka”. Ökoonomsete väikekorteritega kolme-, nelja- ja viiekorruseliste tüüpelamute saamiseks korraldati 1956. aastal üleliiduline arhitektuurikonkurss, mille tingimustes seisis, et “elamute ilu ja ratsionaalsus tuleb saavutada lihtsaimate vahenditega, hoone heade proportsioonidega, uutes tüüpprojektides peab õppima nii kodumaistest kui välismaistest parimatest näidetest”.²¹ Konkurss oli iseenesest põhjalikult ette valmistatud – võistlusprogrammi koostamiseks peeti 1955. aasta sügisel Moskvast NSVL Ehituse ja Arhitektuuri Akadeemia elamuarhitektuuri instituudi eestvõttel seminar, kus analüüsi läbi kõige ökonomisemaid lahendusi pakkuvad korteriplaanid, mida Nõukogude Liidus oli varem projekteeritud, kusjuures põhiteemaks oli köök ja selle suurus, samuti köögi ja sanitaarsõlme paigutus. Kindlate korteri elementidena olid konkursil ette nähtud elutuba, magamistuba (-toad), köök kas pääsuga elutoast või esikust, esik, sanitaarsõlm ja rõdu. Väikseima ühetoalise pindala võis olla 18 m², suurim neljatoaline ei tohtinud ületada 60 m²-t, minimaalne köök oli 4,5 m² suurune. Suurplokidest ehitatava maja kõik elemendid tuli ette näha tööstuslikult toodetavana (arvestusega üleminekuga suurpaneelidele) ning majatüüpide arv ühes seerias pidi olema võimalikult väike. Moodne korter tähendas muutust ka kaasaegsetes sisustusprintsiipides ja mööblimoos, eesmärgiks seati kerged, hõlpsalt teiseldatavad mööblitükid. Nii oli juba konkursil üles loetletud hädatarvilik, mis uude korterisse pidi mahtuma: muuhulgas üks taburet esikusse, viis kuni üheksa tooli, diivan, puhvet, töölaud, raadio-

või televiisorilaud, raamaturiid, samuti moodne kodutehnika, nagu külmkapp ja pesumasin. Konkursil välja valitud NSV Liidu Ehituse ja Arhitektuuri Akadeemia ning Gorstroiprojekti elamuseeria nr. 1 alusel projekteerisid 1956–1958 Estonprojekti arhitektid Mart Port (peaautor), Roman Urb, Reginald Liiberg ja Ülo Ellandi ning insener Olav Sammal Eesti oma väikekorteritega elamu tüübi number 1-317, mida ehitati nii siliikaattelistest kui suurplokidest (ill. 1). Sama ruumiplaneeringuline lahendus jäi põhimõtteliselt püsima ka järgmises üleliidulises seerias: alates 1960. aastatest ehitatud suurpaneelilamused number 1-464. Ehkki uute väikekorteritega majadega jõuti enne Mustamäe ehituse algust üle Tallinna igal pool katsetada (suurima massiivina Pelgurannas) ja Mustamäele nad praktiliselt ei jõudnudki, oli uute tüüpprojektide kasutamine jõuline nõue 1958. aastal toimunud linnaosa planeerimise võistlusel – pidid need elamud ju olema vaid osa suuremast nõukogulikust elamisüksusest, mikrorajoonist, ja mõeldud seega paiknema vabadel, seni hoonestamata territooriumeil, mitte rõõbiti magistraalteedega, nagu tegelikult neid veel aastaid kesklinna rekonstrueerimisel kasutati. Et Mustamäe ehituse alguseks, 1961. aastaks oli Tallinnasse rajatud toasuurusi paneele tootev Majaehituskombinaat, täideti uus linnaosa veidi avaramate ja parandatud korteriplaanidega tüüpelamutega nr. 1-464.

Publitseeritud üleliidulisi konkursiprojekte²² meie 1-317-ga kõrvutades näeb, et eestlased on loobunud rõdust ja enamikus projektides esinenud moodsast koduhoiu-garde-roobi ruumist, küll aga pärineb just maini-

²¹ Konkursi programm vt. Eesti Riigiarhiiv (ERA), f. R-1951, n. 1, s. 96.

²² Б. Рубаненко, Итоги всесоюзного конкурса на типовые проекты жилых домов. – Архитектура СССР 1956, nr. 11, lk. 1–16.

tud konkursilt see planeeringuline tuumik-skeem, mis uue väikekorterit õieti nii ökonoomseks tegi: üliväikeseks kahanenud esikusse avaneb vaid sanitaarsõlm (muutumatu SNiP-i nõue!), kööki saab läbi uudse elutoa alkoovi ja magamistuppa läbikäidavast elutoast. 4,5-ruutmeetrisse kööki mahtus hädapärast sööma kolm inimest, 1,7-ruutmeetrisse WC-ga liidetud vannituppa sai paigutada vaid istevanni. Üldiselt on nõukogude tüüpikorterit puhul selgelt jälgitav Kirsi Saarikangase väljatoodud moodsa korterit kolmeks tsoneerimise printsiip, samuti elutoa ja köögi sujuv ühendus – võte, mis kaasaegsete rahulolu-uuringute kohaselt millegipärast inimestes enim tõrget tekitas,²³ ehkki arhitektid ise samal ajal edumeelselt kodukeskonnas argielu väärtustasid: “Ajakohases korteris ei ole köök aga juba aastakümneid enam kohaks, mida tuleks varjata või häbeneda – oma särava puhtusega ja kauni sisseadega on see ehteks igale kodule ja pere-naise uhkuseks.”²⁴ Et uus väikekorter oli selgelt n.-ö. avalik teema, ökonoomne “elamistehnika” (Leonid Volkovi väljend²⁵) riikliku huvi hulka kuuluv projekt, ehitati Moskva ehitusnäitusel kaheksast konkursi võitnud elamuseeriasse kuuluvast korterist koguni täismõõdus sisustatud maketid kontrollimaks nii ruumiökonomikat kui avalikku arvamust. Kommentaaridest selgub püsiv rahulolematu elutoast kööki pääsuga, samuti liidetud WC–vannitoaga, teisalt näiteks tõestatud projekteerijad, et 4,5 m²-ne köök võib väiksemgi olla või et siseuste laiust saab vähendada viie sentimeetri võrra.²⁶ Hiljem, suurpaneelamutes, ehitati alkoov kinni ja vannitabloki taga asuvasse kööki pääses läbi tavalise koridorijupi, mis muutis köögi taas ebamugavalt äraldigatud ruumiks. Magamistubadest 5–6 m² võrra suuremasse läbikäidavasse elutuppa, mis oli planeeritud pere-elu keskmeks, oli programmeeritud ka ma-

gamine – osaval paigutamisel pidi sinna li-saks diivanile, lauale-toolile, televiisorinur-gale, raamatukapile ära mahtuma ka (Vene sisutusnäidistes pakutuna vanamoeliselt kar-dinatega eraldatav) magamiskoht (ill. 2). Paneelamutes oli igal korteril juba ka rõdu – Eesti sõjaeelses korterelamus harva kasu-tatud ja ka 1-317 tüübi puhul meie kliimasse sobimatuks, liigseks kulutuseks liigitatud element,²⁷ mis samas laiemalt kuulub moder-nistliku tervislikkusekultuse kohustuslikku repertuaari.

Nii nagu elamuarhitektuuri välise külje puhul, rõhus ka kodusisustuse osas ametlik retoorika ajavaimu nõudele, sidudes selle kaasaegse eluviisiga: “Meil pole teenreid ega jõude elavaid härrasmehi, frakk ja viisud on läinud mõlemad ajalukku. Elulaad ja kom-bed, mis iseloomustavad meie ajajärku, on seotud tehnika arenguga, tööga ja võrdõigus-like suhetega inimeste vahel. [---] Kombed on lihtsustunud, oleme siiramad ja avameel-semad kui varem. [---] Ning ka meie elamud ja kodud kannavad kaasaja pitsarit. Kaasaeg-

23 L. Volkov, Elanikud elamust, lk. 31.

24 M. Port, O. Sammal, Väiksemetraajaliste korteritega elamute tüüpprojektidest. – Eesrindlikke ehituskogemusi Eesti NSV-s. Artiklite kogumik 2. Tallinn: Eesti Riiklik Kirjastus, 1958, lk. 54.

25 L. Volkov, Elamud elamust, lk. 30.

26 С. Тургенев, Новые типы малометражных квартир. – Архитектура СССР 1957, nr. 3, lk. 12–18.

27 Peeter Tarvase 1957. aasta aprillis tehtud ekspertiisist nelja- ja viiekorruseliste tellisestega elamute seeria 1-317 tüüpprojektide arhitektuurse osa kohta võib aru saada, et algselt olid kitsukesed, vaid 85 cm laiused rõdud siiski planeeritud, ent Tarvas soovib neist kui kliimaatilisel ebasobivaist elementidest loobuda, pakkudes elutuppa nn. prantsuse rõdusid. Muuhulgas soovib ta ka “läbiandmise kapi” ettenägemist köögi ja elutoa vahele. Lõppkokkuvõttes lihtsustati juba ehitusorga-nisatsioonide poolt projekte viimse võimaluseni. Vt. ERA, f. R-1992, n. 2, s. 124.

ses elamus pole saale ega paraadruume.”²⁸ Nii kirjutas ajakiri “Kunst ja Kodu”, kus tutvustatavate kergete, hõlpsalt transformeeritavate ja ümbertõstetavate mööbliesemete ning sisustusnäidiste kaudu manifesteerub kaasaegne koduideooloogia – keskkond peab olema lihtsalt muudetav (tüüpiline soovitus oli elutuppa muretseda diivani asemel kušett, kirjutuslaua asemel klappuksega sekretär jne.), efektiivne ja üliökoonoomne (ill. 3). Nii on eriti nõukogude äärmiselt ahta väikekorterite puhul, kus praktiliselt kahte tuppa on jagatud kogu elutegevus, tajutav koduseinte vahele surutud tegevuste põgusus, kodude transitoorne iseloom. Korterid olid osa kollektiivse elukeskkonna kontseptsioonist ning elamismugavus või hoolikas tsoneering polnud siinse väikekorterite eesmärgiks. Ehkki, tõsi küll, olemasolevat paneel elamu korteri põhitüüpi püüti parandada ning 1960. aastast pärinev nn. “painduva seeria” põikkan-deseintega paneelmaja projekt (arh. Mart Port, Allan Murdmaa, ins. Olev Maranik, Olav Sammal) nägi ette vastavalt laste arvu-le/perekonna koosseisule kappseinte ja lü-kanduste abil muudetavate tubade arvuga elamised. Ettepanek jäi aga riulile ning uute lahendustega välja tulemine oli massehituse masinavärgis lootusetu üritus. Kortermajad pakkusid vähe perekonnasisest privaatsust, ent pidid “tootma” see-eest totaalset võrd-sust kõigi asukate vahel.

Kui välismaised autorid räägivad sõjajärg-sest kodust ja uuselamurajoonist tavaliselt kui stabiilsest, lastega kodusele pereemale mõeldud ruumist (ohtrad mänguväljakud ja ostukeskused kui sotsiaalse võrgustiku sõl-med), siis nõukogude süsteemis olid naised meestega võrdsed töölkäijad ning ühiskon-na poolt peale surutud kollektiivse sotsiaal-se käitumise mudel oli äärmiselt tugev. Mik-rorajoon valitseva linnaehitusliku põhimõt-tena pidi tüüpkorteri väiksust kompenseeri-

ma rikkaliku spordi-, meelelahutus- ja toit-lustusteenuste võrguga väljaspool kodusei-nu. Marksistliku loogika kohaselt oli linn progressiivne keskkond, mis soodustas indi-vidualismi asemel kollektiivset identiteeti, nõukogude inimene ei tohtinud olla pelgalt pereringi suletud, korter täitis tegelikult vaid ta esmased põhivajadused ning vaba aeg pidi veedetama elamu lähiümbrusesse projektee-ritud teenindusvõrgus – ühiskondlikult ker-gemini kontrollitavas avalikus ruumis. Nõu-koguliku tsentraalse planeerimissüsteemi ja jälgimise tingimustes oli linnaehitus seega poliitiliste eesmärkide ellurakendamisel olu-line ja Lääne-Euroopa võrreldes tunduvalt totaalsem tööriist. Oli ju kortergi siin tegeli-kult riigi omand ning elamispindade dünaa-mikast räägiti vähemalt teoreetilisel tasandil palju – partei loosunglikku lubadust tagada 1970. aasta paiku igale inimesele 9 m² ase-mel 14 m² elamispinda võib võtta (iseene-sest absurdse) viitena, et korterit käsitletak-se muutuva ja eelkõige abstraktse kvantita-tiivse suurusena, elamispinnana. Kuidas seda korterite suurenemist olemasolevate ühetüü-biliste plaanilahenduste puhul tegelikult ellu viima hakatakse, arutati lehtedes korduvalt, ent tõsiselt ei uskunud selle teostumisse vist keegi. Tüüpkorter oli sisuliselt efektiivne ela-misrakk, mis oli varustatud nn. kõigi muga-vustega magamiseks, pesemiseks ja toiduval-mistamiseks (väikeste köökide eelduseks oli sellegi tegevuse taandumine) ja palju enamat tema roll ei olnud.

28 B. Mirov, Kuidas me elame. – Kunst ja Kodu 1966, nr. 2, lk. 1.

Mikrorajoon – linlik ühisruum

“Mõisted, nagu “minu korter”, “minu maja” hakkavad aina enam asenduma sõnadega “meie mikrorajoon”, “meie linn”. [---] Lasteasutused, internaatkoolid, sööklad, kauplused ja klubid, kui need on ... paigutatud otstarbekalt kõigi töötajate vajaduste rahuldamiseks, eks muutu need väärtuslikeks lisanditeks elamuga seotud mugavuste loetelus.” Nii illustreerib n.-ö. laienenud eluruumi poliitikat taas kord sõnaosav Mart Port.²⁹ 1959. aastal projekteeritud Mustamäest Tallinnas pidi saama Eesti esimene nõukogude modernistlik ideaallinn, eeskujulikult planeeritud elurajoon. Stalinismijärgsest uuenduse ja efektiivsusepüüest kantud Hruštšovi linnaehituspoliitika sisaldab endas selgelt nii Teise maailmasõja eelsete vene avangardistide urbanismiideid kui ka Lääne-Euroopa kogemust, mis liitis aedlinna, asumite funktsionaalse tzoneeringu ja riiklikul subsideerimisel toimuva sotsiaalehituse kontseptsioonid. Oluline oli erinevus rõhuasetustes: kui kogu Lääne moodne linnaehitusteooria keskendus mõistele *community*, kogukondade kui ühiskonna väiksemate algosade ruumilisele määratlemisele, siis NSV Liidu uusrajoonide homogeenne hajusus, linnaruumiline identiteeditus teenis ühiskonna kui tervikliku, privaatsamateks gruppideks eraldamata kollektiivi ideed, defineeritavate naabruskondade tekitamise asemel tuli nende kujunemist arhitektuursete vahenditega pärssida. Korterite jagamine järjekorra alusel tähendas suuremal, elamurajooni tasandil absoluutset sotsiaalset ja rahvuslikku³⁰ segunemist, muuhulgas välistas see küll kaasaegses mõistes getode tekke, samas ka Lääne *neighbourhood unit*’ites taotletud heanaaberliku ühtekuuluvustunde.

Modernistliku linnaehituse ajaloolised käsitlused on ikka olnud CIAM-i kesksed –

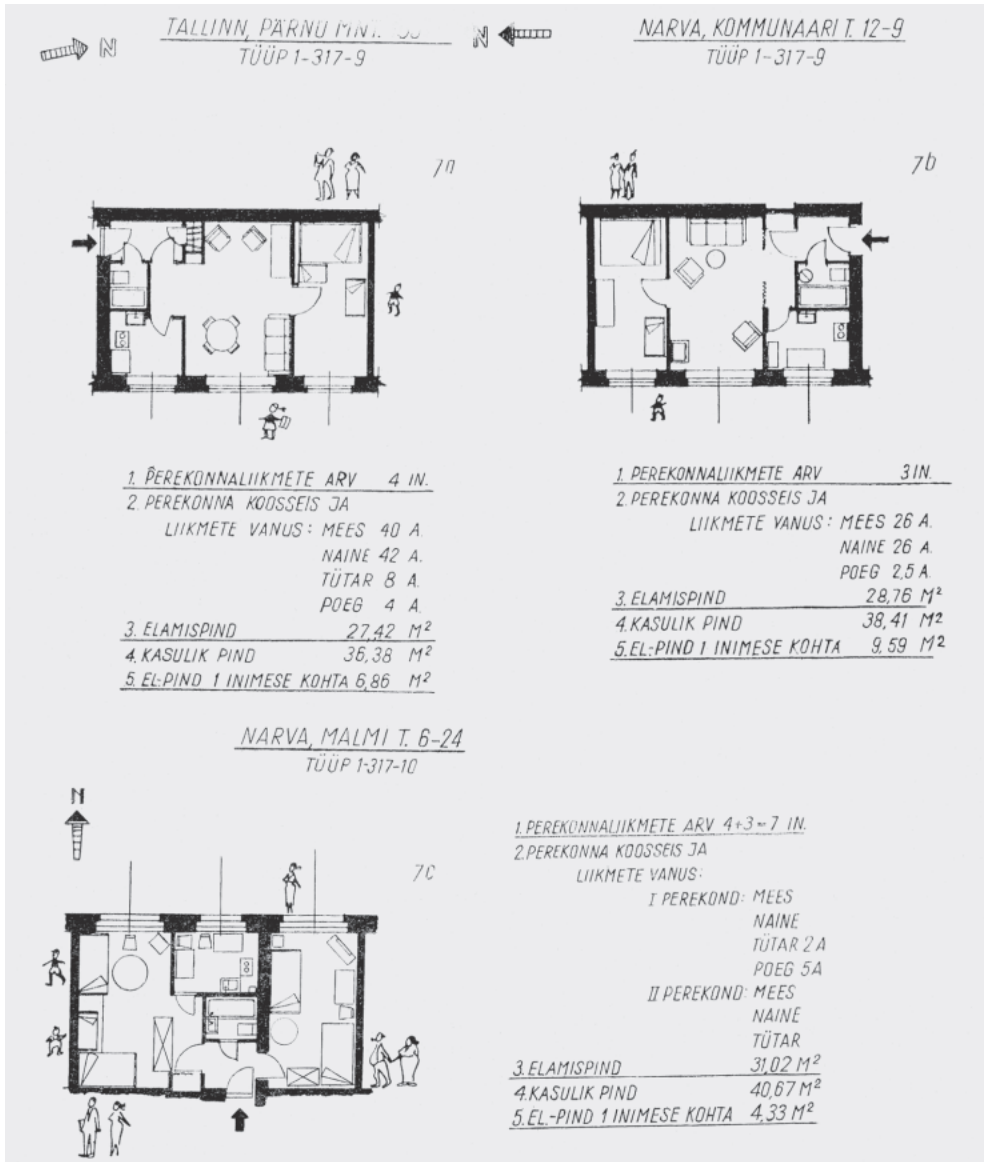
kindlasti on eesmärgipärase, hästidokumenteeritud ja laia erialast kõlapinda taotlenud organisatsiooni tegevust ka kergem heroiseerida. CIAM-i kõige laiemat rakendust leidnud üleskutse oli 1933. aastal Ateenas toimunud neljanda kongressi järel vastuvõetud funktsionaalse linna planeerimisprintsiipe sätestav harta, mis sõnastas selgelt moodsa linna neljase jaotuse eraldiseisvaiks elamise, töö, puhkamise ning transpordi sektoriks. See “funktsionaalne” lähenemine ei saanud hiljem linnaehituslikuks põhitõeks mitte ainult Nõukogude Liidus, vaid kogu uuslinnu rajavas sõjajärgses Euroopas. CIAM-i koondunud Euroopa modernistidest arhitektuuriavangard arendas edasi 19. sajandi lõpu – 20. sajandi alguse Inglise ja Saksamaa edumeelsemate, linnasüdamest eemale rajatud uusasumite ideed. CIAM-lastest graafiliselt efektsed vaated tühjale eikellegimaa- le rajatud suurlinnadest võimendasid seda modernistlikku planeerimistemaatikat kuni 1950. aastate ülesehitusperioodini läbivat rahulolematust olemasoleva linnaga, selle tiheduse, ülerahvastatuse ja ebasanitaarsusega ning iha vaba maa-ala järele, kus rakendada planeeringulist kontrollprintsiipti ja elutegevuse eeskujulikkude eristamist. Praktikas said esimesteks planeeringulisteks näidislinnakuteks linnaarhitekt Ernst May eestvõttel 1925–1933 Frankfurdi ümbrusesse tühjade-

²⁹ M. Port, Pärilid ja konnakarbid. Mõtisklusi arhitektuurist. – Rahva Hääli 23. V 1962, nr. 120.

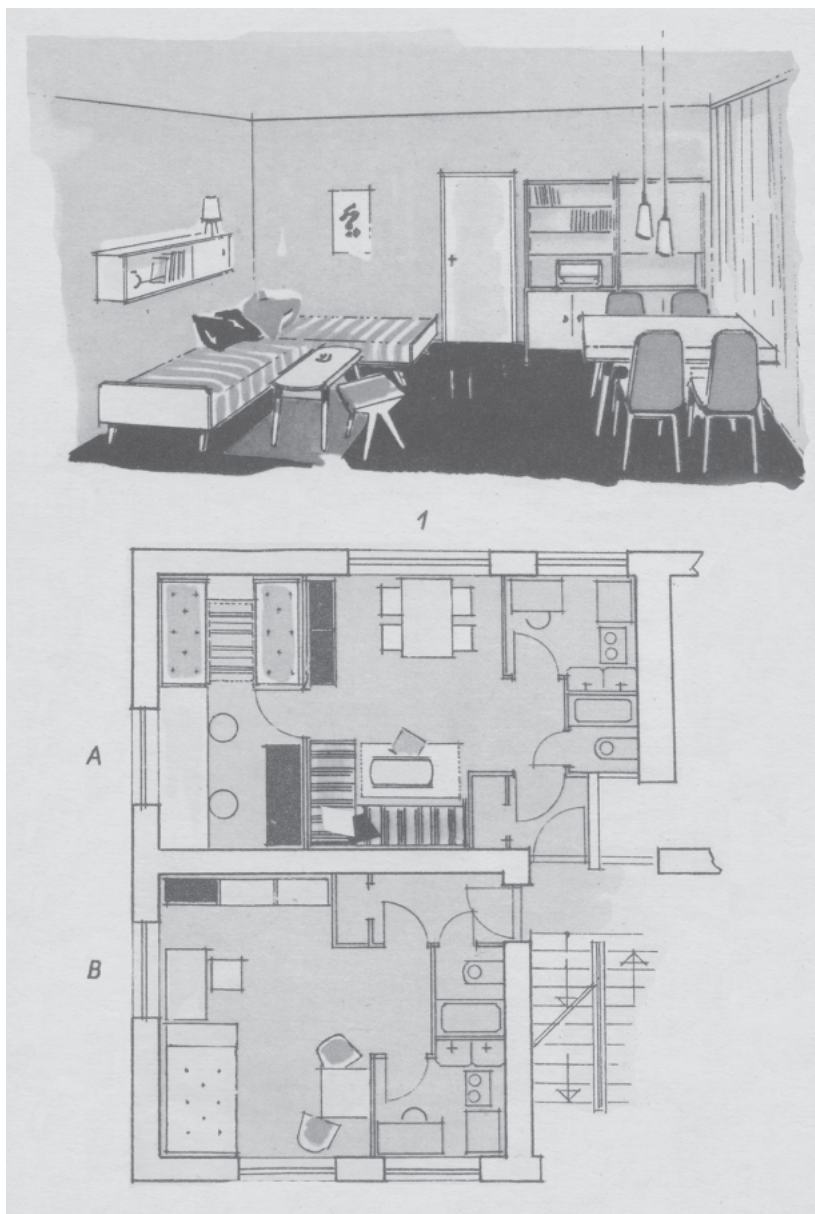
³⁰ Mustamäe ning talle järgnenud samalaadsete Tallinna paneelrajoonide Öismäe ja Lasnamäe ehitus oli tingitud eelkõige massiivsest tööliste immigratsioonilainest Nõukogude Liidust, enamjaolt Venemaalt. 1960. aastal elas Tallinnas eestlasi ca 60%, käesolevaks ajaks on see protsent langenud 49%-ni.



1.
Mart Port, Roman Urb, Reginald Liiberg, Ülo
Ellandi, ins. Olav Sammal
Üldvaade 4-korruselisele elamule seeriast 1-317
1956–1958



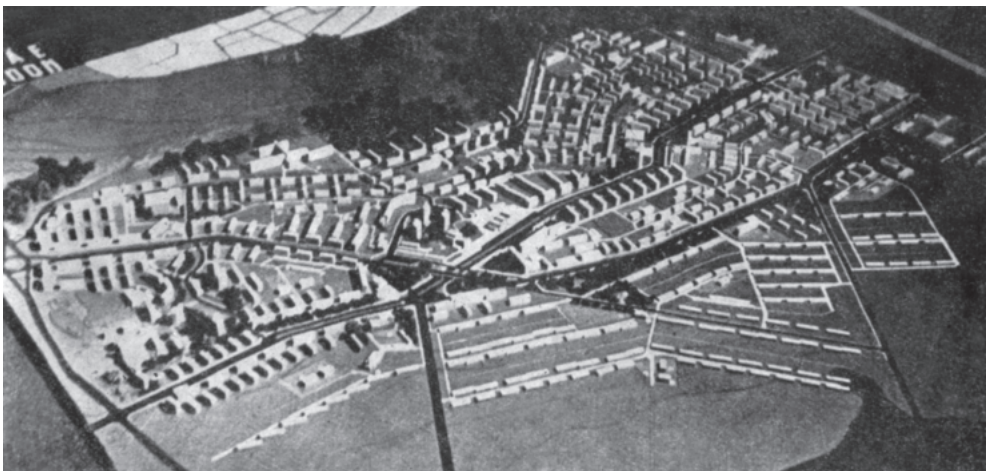
2.
1960. aastal tegi Leonid Volkov ENSV TA Ehitus- ja Ehitusmaterjalide Instituudist ülevaate uute 1-317 seeria korterite asustamisviisidest ja -võimalustest. Pildil kahetoalise korteri majutamise näited. *Elamuehituse küsimusi Eesti NSV-s. Artiklite kogumik. Tallinn, 1960*



3.
Uutesse korteritesse elu ära mahutamist pidi õpetama
ajakirjandus.

Illustratsioon Ü. Kulgveri artiklile "Väikekorter
sisustamine tüüpelamus"

Kunst ja Kodu 1960, nr. 1



Üleval:

4.

Mart Port, Voldemar Toppel, Toivo Kallas
Mustamäe planeeringu konkursi võidutöö “Käsi
pliiatsiga”

1958

Tegelikult I preemiat küll välja ei antud, käesolev II
kohta jaganud projekt sai aga lõpliku planeeringu
aluseks. Joonega märgitud ainult jalakäijatele
mõeldud kaubanduslik kvartal.

Tehnika ja Tootmine 1958, nr. 12

All:

5.

Uno Tõlpus, Peeter Tarvas, August Volberg, R. Pritsu
Mustamäe planeeringu konkursi II preemia saanud
töö “Aku-aku”

Töö puhul tõsteti esile peatänava looklevat linti,
samas on elamute paigutus ikka tänavaid järgiv.

Tehnika ja Tootmine 1958, nr. 12



Üleval:

6.

Voldemar Tippel, Toivo Kallas, Lidia Pettai,
ins. Aleksander Prahm

Mustamäe elurajooni planeering

Maketifoto

1959

Foto autori kogust

All:

7.

Peep Jänes

Mustamäe V mikrorajooni keskus Vilde teel

1963–1970

Kaubanduskeskuse madal, klassikalise tänavaruumi
tekitav arhitektuur vastandus teadlikult ümbritsevale
vabaplaneeringule.

Foto Eesti Filmiarhiiv



8.
Vaade Mustamäe I mikrorajooni ehitusele jaanuaris 1963
Foto Eesti Filmiarhiiv



9.
Vaade haljastatud sisehoovile Mustamäel
1966
Foto Eesti Filmiarhiiv



10.
Vaade Mustamäele Sõpruse puiestega esiplaanil
Uue valge linna ja vana ajaloolise silueti vastandus
oli modernismi retoorilisemaid kujundeid.
Foto Eesti Filmiarhiiv

le jõeluhtadele rajatud rohkem kui kaksiküm-
mend *Siedlung*’it, kus moodsas vormistuses
teostus teine printsiipsiaalselt oluline moodsa
linnaehituse põhimõte: inglase Ebenezer
Howardi 19. sajandi lõpust pärinev idee ra-
jada linnast eemale tervislikku eluviisi ning
ühtset kogukonnatunnet pakkuvate aedlinna-
de võrgustik. May ise nimetas oma äärelin-
nu satelliitideks ning iseseisvast aedlinnast
eristas neid “magala” staatus, tugev seos muu
linnaga nii töö kui tarbimise aspektist –Tei-
se maailmasõja järel toimunud plahvatusli-
ku uuslinnadebuumi mudel sotsiaaldemo-
kraatlikus Euroopas. Frankfurdi uusasumite
modernistlikus, osaliselt juba tööstuslikul
konveiermeetodil toodetavaist elementidest
koosnevas välisarhitektuuris väljendus sel-
ge sõnum uue arhitektuuri ratsionaliseerimis-
ja ühtlustamisprogrammist, rõhuasetuse muu-
tus üksikhoonelt oskuslikule planeerimise-
le, soov võimendada kommuunitunnet, nüans-
seerida privaatse ja avaliku ruumi suhet. Na-
gu kogu moodsa arhitektuuri propagandas
olid *Siedlung*’ite ja aedlinnadegi puhul põ-
hilised argumendid sotsiaalset laadi. Eriti
Ameerikas sai uus, kompaktne ja kavakind-
lalt planeeritud aedlinn tugeva perekonna-
põhist, võrdset ja moraalselt kommuunielu
soosiva värvingu – sealselt sotsiaalteadlaselt
ja planeerijalt Clarence Perrylt pärineb ka
kohaliku kooli raadiusega piiritletud “naab-
ruskonna” (*neighbourhood unit*) mõiste,
1940.–1950. aastatel modernistlikus linna-
ehituses keskseks muutunud elamisühiku ter-
min.³¹ 5000–6000 elanikuga naabruskond
pidi olema piisavalt suur kohalike teenindus-
ja haridusasutuste toimimiseks, samas kül-
lalt väike tekitamaks kuuluvustunnet, eris-
tumisiha. Oluline mõõtühik siinjuures oli ja-
lakäigutee kaugus elamust teeninduskesku-
seni – uusrajoon pidi olema inimkeskne,
suhtluskeskkonda loov, antitehnoloogiline.
Mitmest naabruskonnast koos pidi moodus-

tuma juba elamurajoon oma tsentri ja hea
kesklinna ühendusega.

Sihiga viia elamine ja tööstus välja tihe-
dast kesklinnast said hierarhiliselt grupeeri-
tud uusrajoonid 1940. aastail Suurbritannia
ja tema eeskujul kogu sõjajärgse Euroopa
riikliku planeerimispoliitika põhiideeks. Pe-
rekondlikku eluviisi toetava turvalise naab-
ruskonna ideoloogia, millele baseerub Ameer-
rika määratu eeslinnastumine, oli oluliseks
argumendiks sõjast laastatud Euroopas. Oli
hetk, kus paljud Euroopa linnad vajasisid re-
konstrueerimist, riigil ja kohalikel omavalit-
sustel oli nii finantsiliste kui planeeringulis-
te meetodite abil elamuehituse üle suurim
kontroll ning riiklikesse planeerimisosakon-
dadesse oli tööle tulnud värske, tihti CIAM-i
moodsa arhitektuuri doktriini vaimus õpetat-
ud arhitektide põlvkond. Nagu 1920. aasta-
te *Neue Frankfurt*’is, nii peegeldus sõjajärg-
ses Euroopas veelgi selgemini tegelikult või-
mude huvi linna- ja eriti elamuehituse abil
saavutada sotsiaalset stabiilsust, tasakaalus-
tada ühiskonna kihtide vahelisi suhteid, pak-
kudes neile (ehitatud) pilti võrdõiguslikust
ühiskonnast, ehkki tegelikkuses säilisid eri-
sused loomulikult ka kõige sotsiaaldemo-
kraatlikemais healuriikides. Just sama mo-
dernismi pakutud võrdsuseideoloogia sobis
ka Nõukogude Liidule, veelgi enam aga
funktsionalistide püüdlus planeerimise ja
kontrolli järele – muutis see ju legitiimseks
kogu nõukogude ehitustegevust kontrollinud
ökonoomika diktatuuri.

Huvitaval kombel muutusid neis vanast
linnasüdamikust eemal, oma teenindusvõr-
guga lõpuni äraplaneeritud rajoonides tradit-
siooniliste urbanistlike väärtuste (tihedus,

31 Vt. C. Perry, *The Neighbourhood Unit: A Scheme of Arrangement for the Family-Life Community*. New York: Regional Plan of New York and Its Environs, 1929.

erisused, paljufunktsioonilisus) asemel kvaliteetideks transpordihüendus, tervislik looduslähedus, perekondlik moraal ja kavakindel argiritiin. Sõjajärgne “uus linn” on paradoksaalsel kombel Le Corbusier’ põlvkonna avangardistide linnavaimustuse, 20. sajandi alul kogu modernistlikku kultuuri inspireerinud urbanistliku tänavamelu ning tehnistsistliku energia kõverpeegel, planeeringuliste vahenditega võimalikult hajusaks ja vähe valikuid pakkuvaks kujundatud antiurbanistlik elukeskkond.

Nõukogude Liidus polnud CIAM kunagi eriti mõju omanud³² ning et Hruštšovi sulaaeg 1950. aastate lõpus langes perioodi, mil näiteks nii Skandinaavias kui Inglismaal olid suurejoonelisemad uuslinnaosad valmimas – nn. funktsionaalne linn ellu viidud –, mugandati nõukogude linnaplaneeringulised seisukohad “valmis” näidetele tuginedes. Rahvusvahelistest arhitektuuriorganisatsioonidest kujunes olulisimaks UIA, Rahvusvaheline Arhitektide Liit, kelle 1958. aastal Moskvas toimunud suur kongress, linnaehitusnäitus ja kaasnenud publikatsioonid olid muuhulgas Nõukogudemaaja jaoks ka esimene oluline uute elamurajoonide planeerimist tutvustav foorum. Samal 1958. aastal publitseeritakse vene keeles Inglismaa uuslinna ning Stockholm Vällingbyd tutvustav raamatuke “Satelliitlinnad”,³³ pea kõigis toonastes erialaraamatutes on peatükk välismaistest analoogidest peaaegu kohustuslik. Prantslased asuvad Pariisi ümbrusesse uuslinna rajama küll alles 1960. aastate teisel poolel, ent oluline on kahe prantsuse betoonelemente tootva firma, Camus’ ja Coignet’ panus kogu Lääne-Euroopa 1950. aastate ülesehituses. Camus’lt osteti esimesed majaehituskombinaadi liinid ka Nõukogude Liitu: 1959. aastal Bakuusse ja Taškenti.³⁴ Ajastu linnaehituslikuks mudelprojektiks oli siiski Suur-Londoni planeering (arh. Patrick Abercrombie, 1944, pea-

mine eeskujuna näiteks Skandinaavia jaoks) ning samuti Inglismaal 1946. aastal vastu võetud uuslinnade akt, mille kohaselt kuni 1960. aastate alguseni rajati üle riigi kakskümmend modernistlikku linna. Isegi Nõukogudemaale eeskujuks olnud britid järgisid väga täpselt ideaalse elurajoonideks rühmitamise hierarhilist printsiipi, kus Perrylt pärineva skeemi kohaselt moodustus algkooli ja keskse teenindusvõrgu ümber 5000–10 000 elanikuga naabruskond, magistraalteedega piiratud terviklik algühik, mis paljudatuna moodustab kuni 80 000 elanikuga satelliitlinna. Venelaste endi ametliku ideoloogia kohaselt muide pärinevat mikrorajooni “progressiivne planeeringuline ja arhitektuur-kompositsiooniline idee” juba nõukogude võimu algaastaist, ent see unustati ja kolis üle välismaale, naastes novaatorlikuna

32 CIAM-i sidemed Vene avangardistidega (El Lissitzky, Moissei Ginzburg jt.) säilisid kuni 1930. aastate keskpaigani, mil süvenev diktatuur suhtlemise Lääne-Euroopaga ära nullis. Ka 1933. aastal Marseille’st Ateenasse sõitval laeval “s. s. Patris II” peetud kuulsusriikas neljas kongress pidi algselt toimuma Moskvas. Idabloki riigid olid CIAM-il kuni selle lõpuni 1959. aastal siiski esindatud.

33 Б. Л. Васильев, С. М. Верижников, Ю. А. Дьяконов, Г. Д. Платонов, Города спутники. Харлоу, Визеншо, Веллингбю. Из опыта градостроительства за рубежом. Ленинград: Государственное издательство литературы по строительству, архитектуре и строительным материалам, 1958; Skandinaavia elamuehituskogemust tutvustav teos: Б. Л. Васильев, Г. Д. Платонов, Градостроительная практика и жилищное строительство в скандинавских странах. Приемы планировки и застройки новых жилых районов. Ленинград: Государственное издательство литературы по строительству, архитектуре и строительным материалам, 1960.

34 R. Camus, Camus Throughout the World. – Housing from the Factory. Proceedings of the conference held at Church House, London, on 4th and 5th October, 1962, under the auspices of the Cement and Concrete Association. Ed. B. Campbell. London: Cement and Concrete Association, 1962.

1950. lõpus–1960. aastate alguses, varustatud nüüd kindla täisverelise teooriaga.³⁵ Vene 1920. aastate avangardistidelt oli võtta ühise elu vaimustus ning mitmest kollektiivelamust “superbloki” idee – sotsiaalteadlane akadeemik Stanislav Strumilin, kes koos Riikliku Ehituse ja Arhitektuuri Komitee teadusliku uurimise instituutidega sõjajärgsed mikrorajoonid välja töötas, rõhus uues elamurajoonis samuti eelkõige kommunaalsele eluviisile. 30–50 ha suurused ja 10 000–12 000 inimesega rajoonid olid ideaalsed kommunistlikud elamisüksused, mis põhinesid nüüd tuumikperekonnal ning enamik välistest tegevustest toimus läheduses ja ühiskondlikus korras – jalgsikäigutee kaugusel pidid olema nii lähim pood kui ka lasteasutused.³⁶ Erialases kirjanduses rõhutati nõukogude elamurajooni olemuslikku erinevust Lääne “naabruskondadest”: kui sealne ühiskond on lõhestatud klassivastuoludest ning otsetõlkes “naaberlike suhete ühik” tähistavat erinevate sotsiaalsete klasside ruumilist eristamist, siis “sotsialistliku linna ühiskondlik elu on ääretult rikkam kui see sotsiaalsete suhete sfäär, mis on mikrorajooni piiridesse koondundud. Nõukogude inimese huvid on laienenud üle linna ning kindlasti ei säili ka ühiskondliku elu vormid sotsialistlikus linnas muutumatuna.”³⁷ Praktikas tähendas see uusrajoonides korteri saamist n.-ö. järjekorra alusel ehk erinevate inimgruppide (sh. ka rahvuste) segamist, totaalselt võrdset kesk-konda kõigile. Nagu nõukogudegi sotsiaalteadlased juba 1970. aastatel laialt kirjutasid, tähendas see tõepoolest igasuguse “naaberlikkuse” tunde kadumist, inimeste põhiline suhtlusring piirdus sugulaste ja töökaaslastega (selles mõttes erinesid nn. kooperatiivmajad, enamasti ühe ministeeriumi allasutuste või suurettevõtte töötajatele rajatud elamud, kus suurem kogukonna tunne baseerus tugevamal omandiinstinktil – kallid koope-

ratiivkorter oli oma raha eest ehitatud) ning ühetaolisust pakkuv elukeskkond taandus anonüümsusesse, naabruskonda ilma naaberlike suheteta.

Mustamäe planeerimise alustamine 1958. aastal langes seega väga tähendusrikkasse aega: ühest küljest olid üleliiduliselt ainuvõimalikuks kuulutatud väikekorterid ning välja töötatud nende kohalikud tüüpprojektid, teisalt oli linnaehituses toimunud otsustav pööre eksperimenteerimise ning uuele avatuse suunas. Argielu massiivne moderniseerimine ning kollektiviseerimine ühteaegu oli alanud. 1958. aasta UIA Moskva kongress mõjutas vahetult ka Mustamäe konkursi käiku – Mart Pordi sõnutsi oli see kohaks, kus Lääne vabaplaneeringulisi uusrajooni esmakordselt nähti³⁸ ning juulis toimunud kongressi tõttu lükati koguni nelja kuu võrra edasi juunis lõppema pidanud Mustamäe võistlus, kuivõrd “on oodata ka uute kaasaegsete linnade planeerimise printsiipide rakendamist, millised saavad aluseks võetud nõukogude linnale”.³⁹ Sellele vaatamata jäid konkursi tulemused oma üheteistkümne laekunud projektiga kesiseks, sest nagu tabavalt kommenteeriti, “on vabadus ... [vabaplaneer-

35 Vt. nt. M. Бархин, Город 1945–1970. Практика, проекты, теория. Москва: Стройиздат, 1974, lk. 71.

36 R. A. French, Plans, Pragmatism and People. The Legacy of Soviet Planning for Today's Cities. London: UCL Press, 1995, lk. 81.

37 Градостроительство и районная планировка. Состояние и перспективы развития. Ред. В. Шкварикова. Москва: Госстройиздат, 1962, lk. 111.

Samas raamatus pühendatakse pikad peatükid eelkõige Londoni, aga ka Adelaide'i, Kopenhaageni, Berliini jt. planeerimisele ja elamuehitusele.

38 Vestlus M. Pordiga aprillis 1998. Vt. ka T. Ojari, Modernismi parameetrid: Mustamäe kujunemisest. – Kümme. Eesti Arhitektuurimuuseumi aastaraamat. Koost. K. Hallas, T. Ojari. Tallinn: Eesti Arhitektuurimuuseum, 2000, lk. 49–64.

39 Arhitektide Liidu juhatus protokollist 12. VI 1958: ERA, f. R-1951, n. 1, s. 94.

ringus – *T. O.*] ainult näiline. Ideaalne vabas hoonestusviisis linn omab tegelikult väga ranget loogilist süsteemi nii ühiskondlike hoonete, kommunaalettevõtete, lasteasutuste kui ka elamute paigutuses. [...] Kõigi nende tingimuste täitmine nõuab planeerijalt suuri kogemusi. Enamikul meie arhitektidel ei ole seni olnud võimalust külastada ühtegi vaba hoonestuse põhimõttel ehitatud linna välismaal. Nõukogude Liidus selliseid linnu aga veel ei ole peale Moskva ühe elamupiirkonna [*Moskva Edelarajooni – T. O.*]. Seoses sellega kerkib paratamata nõue, et arhitektidele tuleks võimaldada rohkem välisreise.⁴⁰ Premeeritud töödest kõige “vabam” oli Mart Pordi, Voldemar Tippeli ja Toivo Kallase teist kohta jaganud “Käsi pliiatsiga” (esimest preemiat välja ei antud), kus elamud ikkagi nurgeti tänavaf fronti järgisid, õnnestunud oli jalakäijaile mõeldud, kõrghoonega ilmestatud keskse kaubandusliku kvartali lahendus praeguse Sõpruse pst. äärde (ill. 4). Majade asetus järgis tänava loogikat pea kõikides töödes ning võrreldes realiseerunud Mustamäega lähtuti võistlustöodes mitte niivõrd killustunud lokaalsete keskuste ideest (jällegi SNiP-i nõue, mida hiljem ühe suurkeskuse kasuks muudeti), kui võrd ühe tsentraalse, paraadliku väljaku või tornmajade abil rõhutatud tsentrist (ill. 5). Kui vaadelda konkursi programmis tahetud maailmakogemuse taustal, siis seal olid nii maju valgusele orienteeriv vabaplaneeringu nõue, vajadus avalike hoonete paigutusel lähtuda 5000–10 000 elanikuga mikrorajoonide jaotusest, mida piiravad magistraalteed, orienteeritus tugevale transpordivõrgule, keskse kaubandus-teeninduskeskuse olemasolu, samuti planeeringu loodusega sobitamine ning kõigile elanikele võrdsete mugavuste tagamine. Vaid totalitaarses riigis sai kehtestada nõude näha ette 80 protsenti elamuist nelja-viiekkorruseliste tüüpprojektidena seeriast 1-317.⁴¹ Mus-

tamäest pidi tõepoolest saama programmiline uuslinnaprojekt.

1959. aastal lõplikult kinnitatud Mustamäe planeerimisprojekti autoreiks olid Voldemar Toppel, Toivo Kallas, Lidia Pettai ja insener Aleksander Prahm Estonprojektist, üheksaks mikrorajooniks jaotatud linnaossa pidi esialgsete arvestuste kohaselt asuma 60 000 elanikku (ill. 6). Iga “pisipiirkond” (varasemates projekti seletuskirjades vahel kasutatud termin) koondus ühe kooli, nelja kuni kuue lasteaia ja -sõime ning postkontorist saunani sisaldava teenindusvõrgu ümber (kõik normidekohase 400–750 m jalakäigutee kaugusel). Kogu elurajooni keskuseks oli Sõpruse pst. ja Ehitajate tee nurgale planeeritud, Vällingby või Tapiola keskuste sarnanev suur mitmeotstarbeline kaubandusmeelelahutuskompleks (teatri, hotelli, kaubamaja, siseturu ja moeateljeeaga). 1964. aasta konkursi võitsid Toivo Kallas ja Raine Karp. Neist viimane jõudis 1972. aastaks ka astmeliste terrasside ja moeka kõrghooneplokiga ilmestatud Mustamäe keskuse projekti ni,⁴² ent kahjuks ehitamata see jäigi. Erinevalt autostunud Ameerikast, kus toona samuti äärelinna ette magistraalteede äärde esimesed supermarketid paigutati, planeeriti Euroopa uuslinnades ja Mustamäelgi ühistranspordile orienteeritud keskuseid, mis asusid elurajooni tsentris. Eelistati kõrgelamuist eristuvaid madalaid, ümber lahtiste väljaku-

40 J. Kruusimägi, G. Ruuber, Mustamäe linnaosa projektide võistluse tulemustest. – *Tehnika ja Tootmine* 1958, nr. 12, lk. 7.

41 ERA, f. R-1951, f. 1, s. 114.

42 Toivo Kallase sõnul esitasid nad Raine Karbiga konkursile kaks tööd, mille autoriteks olid nad tegelikult kumbki eraldi. Ehkki töödele märgiti nii Kallase kui Karbi nimed (tavakohaselt märgiti grupitööde puhul peaautori nimi esimesena), oli võitnud projekti tegelik ainuautor Karp, kes hiljem ka eskiisprojekti tegi. Vestlus T. Kallasega 5. II 2004.

te ja sisetänavate grupeeritud mahte, Mustamäel on selle parim näide Peep Jänese 1963–1967 projekteeritud viienda mikrorajooni keskus Vilde teel (valmis 1970, ill. 7). Nii planeeringuliselt kui funktsionaalselt pidid need toimima kommunikeskustena, linlike ajaveetmiskohtadena.

Üks olulisemaid muudatusi, mis uus, vabalt planeeritud ja hierarhiliselt struktureeritud linn endaga kaasa tõi, oli muutus tänavaruumis, laiemalt üldse linna tajumises. Orienteeritus valgusele, ehitusökonoomikale ja paigutus looduslikel, seni hoonestamata territooriumeil tähendas seda, et regulaarne linn hajus konkreetset tänavaseina moodustamata (ill. 8). Tüüpiline nõukogude ametlik linnaehitusajalugu kirjutab: “Viimaks ometi polnud enam arhitektide peamine ülesanne tänavate kujundamine – mitte tänavate fassaadid, nende “vooderdamine”, vaid mikrorajooni interjäär sai linnaehitusliku ja teoreetilise mõtte keskmeks.”⁴³ Kogu mikrorajoonide moodustamise paatos oli elamurajooni eristamine suurtest magistraalteedest, majadevahelise territooriumi muutmine idülliliseks jalakäijate ja mängimise alaks: näiteks neljanda mikrorajooni planeeringu seletuskirjast võib lugeda, kuidas “kvartalites on ette nähtud 1–2 suuremat puhkenurka, mis on kujundatud skvääri põhimõttel – on projekteeritud istepingid, vahel dekoratiivbassein, kohad lilledele ja dekoratiivpõõsastele-puudele, vahel ette nähtud ka platsid lauatenнисe või lauamängude mängimiseks. [...] Iga le lastegrupile on eraldatud oma mänguväljak, peale selle on püütud igale lasteaiale jätta üks suurem, üldisem mänguväljak. Viimasele on projekteeritud sulistusbassein....”⁴⁴ Hajasalt maastikku paigutatud elamute vahele ei saanud luua traditsioonilisi tänavaid, vaid vabaks jäi määratlemata eikellegiruum, mille kollektiivne kasutusprogramm oli tegelikult vastuolus inimeste sooviga “oma”, pri-

vaatselt kontrollitava ruumi järele (ill. 9). Mikrorajoonide vahel, uuslinna vanaga ühendavatel liiklusarteritel huugas seevastu kiirus – 1959. aasta planeerimisprojekti oli Mustamäe peatänav, Sõpruse pst., projekteeritud kahetasandiliste ristmikega kiirteena, lisaks 1965. aastal avatud trolliliinile plaaniti siia ka trammi- ja rongiühendust (ill. 10).

Nii palju kui uue elurajooni planeering oli üleliiduliste normatiividega ka reguleeritud, oli Mustamäe projekteerimine siiski eksperimenteeriva iseloomuga, avatud protsess – kümneaastase ehitustsükli jooksul (1962–1973) korrigeeriti “töö käigus” nii elamute tihedust kui kaupluste ja teenindusvõrgu asetust, vaimustuti alles 1960. aastate lõpus tulnud tornmajade kompositsioonilisest ilmekusest, ehitati Vilde teele Ministrite Nõukogu loaga eriprojektiga üheksakorruselised telliselamud (arh. Raine Karp, 1963–1965), korraldati suurejoonelised konkursid nii Mustamäe keskuse (1964) kui ka Sõpruse pst. Lilleküla lõigu kujundamiseks (1971). Tühi ehitustanner, võimalus moodsa valge uuslinna rajamiseks oli erakordne, progressiusk, mida Mustamäel toimuva ehitustegevuse pidev kajastamine nii meedias kui näiteks muusikas või filmideski ainult võimendas, oli 1960. aastatel tunduvalt üldrahvalikum kui hilisemate paneelrajoonide ehituse aegu. Kõik tundus võimalik, muuhulgas kirjutasid nii Mart Port kui Dmitri Bruns Mustamäe valmimise aegu siiras tehniksismiusus uutest utopistlikest elamutest, mida välisõhust eraldavad vaid imelised membraanid ning mille seintesse monteeritakse juba ehitamise ajal televiisor ja raadio! Mustamäe on moodne

43 М. Бархин, Город 1945–1970, lk. 72.

44 Mustamäe IV mikrorajooni projektülesanne, 1. kd. Tallinna Säätstva Arengu ja Planeerimise Ameti arhiiv, s. 12693, lk. 18.

antilinn, mille Lääne arusaamade kohaselt liiga suured ja tihedad naabruskonnad rahuldasiid kõige paremini totalitaarse riigi ametlikku ökonoomiapoliitikat ning sotsiaalseid ideed anonüümsest (tööliskogukonnast, mida liigendab eelkõige töökoht ja selle kaudu riik kui tööandja, mitte personaalsemate suhete sfäär.

Postsotsialistlikku linnakudet uurinud Iván Szelényi on kirjeldanud sotsialistlike linnade antiurbaansust kolme parameetri abil – et nad olid n.-ö. lõplikenä valmis planeeritud, kohtas siin vähem linlikku paljusust, segunenud avalikke teenuseid (poode, restorane, reklaame ja tänavakauplejaid); riikliku maaomandi tõttu said linnaplaneerijad ilma krundi hinna piiranguteta tegutseda, neil oli rohkem maad kasutada ning selle tulemuse nä on uuslinnad enamasti ka hõredad, seal ei toimu tihedat suhtlemist. Ja kui tavapäraselt on urbanismi tähtsaimaks jooneks loetud linlike marginaalsuste olemasolu – seda nii positiivses kui negatiivses mõttes –, sest linnainimesed on vähem normide poolt kontrollitavad, seega loovamad, siis nõukogude korra tugevam kontrollisüsteem (miilits, 100-protsendiline tööhõive, kodutuse ebaseaduslikkus) tagasid siin ka vähese marginaalsuse.⁴⁵ Kaudselt on see kriitika kogu modernistliku linnaplaneerimise looduslähedust, funktsionaalset eraldatust, sotsiaalset kontrolli kehtestava keskkonna aadressil. Nõukogude süsteem, kes oma Lääne-Euroopast laenatud normatiivse ja võrdõigusliku elukeskkonna mudeli kommunismiehitamise ideoloogiliseks tööriistaks transformeeris, ei suutnud (ega tahtnud) tegelikult seda mudelit tervikuna tööle rakendada, nii perekond kui sotsiaalsed väärtused olid vaid statistrollis võidujooksus Läänest ette jõudmise nimel, elamispinna statistiliste numbrite nimel. Ka Mustamäel ei realiseerunud pooltki plaanidel ja seletuskirjades kirjeldatust ning

nii jätkub katkenud areng tänasel päeval, mil postsovetlik turumajanduslik linnaehitus sovetiaja ruumilisi tühimikke vallutab.

45 I. Szelényi, *Cities under Socialism – and After. – Cities after Socialism*, lk. 286–317.

Floor Space

The Modernist Residential Housing Ideology and Mustamäe

Summary

By looking at Mustamäe, Tallinn's first modernist residential district, this article will address how, in a new and, in many ways still experimental housing development, people's everyday space was placed in the service of political and social goals. It will also explore how a new type of strategic space was created through the effect of modernist ideology, which was interwoven into these new types of apartments, existent living norms and a subsequently more mobile lifestyle. Most contemporary authors who have studied Soviet cities claim that socialist urbanism is not a phenomenon separate from modern town planning in the rest of the world, but simply a part of the global process of urbanisation. That the differences are in fact found in the emphasis placed on certain aspects such as the *mikrorayons* (neighbourhood units), land use and public transport. Ideologically, the connection between Soviet town planning and the principles of didactic and social reform-minded international modernism are in total harmony. The new cities in the USSR, without doubt, can be described as the most extreme and most alienating form of the worship of unified, serialised and planned living environments in postwar modernism. In this spirit, the new residential areas established in Tallinn and other large towns in Estonia are not merely the products of the propaganda machine intended to shape the new Soviet person, but a mutation of the many modern town planning principles of the first half of the 20th century, whose historical genealogy is clearly observable.

Rhetoric

Since modernism defined itself as anti-historical, an expression of a progressive contemporary spirit of the age and as an unstoppable process affecting all areas of life, it also brought with it a new paradigm and the creation of its own rhetoric – the building up of a written foundation. According to Adrian Forty, who has studied in depth the development of the language of modern architecture, the language and culture of architectural writing is as substantive a part of architectural discourse as the personality of the architect and his creative skills.¹ Modern language could not manage without borrowing from engineering science and this is particularly obvious in the rhetoric which heroicised mass housing ideology in the early 1960s. Instead of building a house it was fabricated, building materials and components came from assembly lines, from smelting baths or the autoclave, architecture was subject to mathematical equations with fixed normative indices (the infamous $SNiP^2$) and the model for the ideal city could be created using methods of cybernetics. It is interesting that the officially accepted ideology and terminology of that time was clearly just a part of Western European modernist discourse. In fact, the important rhetoric in Estonian postwar architectural writing, already strongly stressed by Sigfried Giedion, of a concept of a modern contemporary spirit of the times, in particular the victory of industrialisation, science and technology, was also an expression of the spirit of the times in Soviet countries. New architecture would save the people from inequality, families would no longer need to live in cramped ac-

1 A. Forty, *Words and Buildings: A Vocabulary of Modern Architecture*. London: Thames & Hudson, 2000, p. 11ff.

commodation, women would be set free from housework and so on. The second Soviet idea about the function of housing construction in its entirety, purely for the benefit of and in the service of the people and society is comparable to the social sentiment which was particularly common in *avant-garde* German writings of the 1920s. It is also significant that the early modernists who wanted to see new architecture as an art form had to destroy the barrier of traditional Kantian aesthetics which rigidly rejected a work that was useful or functional from inclusion in any categories of beauty.³ It was not until the 1920s that the terms ‘purpose’ and ‘functionalism’ were accepted as categories equal to art. It was in postwar Europe with its caring socialist values, not to mention the Soviet Union, which was building a whole new society, that no one any longer doubted in architecture’s social influence and simultaneously its functional beauty.

If we were to use Hilde Heynen’s classification of programmed and transitory modernism⁴ then the language of Estonian postwar modernism is undoubtedly programmatic. Modernism was a progressive and emancipating project that united all of society. In the Soviet system it could not be otherwise, this was a programmed society and modernity was its official code.

Everyday space and the small Soviet apartment

Following Joseph Stalin’s death, when it was officially acknowledged that the Soviet Union lagged behind the west, both economically and in terms of quality of life, the wave of industrialisation brought about by the issue of housing became the ideological pattern book. CIAM’s (*Congrès Internationaux d’Architecture Moderne*) – modern architec-

ture’s most significant prewar international body – opening declaration (1928), as well as Nikita Khrushchev’s programmatic speech to builders (1954), can be understood in the same way, that until now architects had been forced to create living conditions which were far too expensive for the joy of only a few and this limited the potential for a healthy lifestyle for the majority of the population. During Stalin’s time a unique principle of communal housing existed in the Soviet Union. Three or four-room communal apartments were built and these were allocated room by room so that in each room lived a separate family who had to share the kitchen and the bathroom. This occurrence explains the joy with which the new tiny single-family flats were received. Designs for this type of standard housing were obtained through an all-Union architecture competition which was organised in 1956. Based on the USSR Building and Architecture Academy and Gorstroiprojekt’s awarded housing series No.1, Estonprojekt architects, Mart Port (chief architect), Roman Urb, Reginald Liiberg and Ülo Ellandi and the engineer Olav Sammal designed Estonia’s own housing series no.1-317 in the same year (1956). These were blocks with tiny flats, which were later commonly referred to as *Krushevkas*. Two years later, in 1958, the condition of filling 80% of the residential area with the new

2 An abbreviation of the Russian *Строительных норм и правил*. In the Soviet Union state planning norms were in use according to which the regulatory level of all technical and planning parameters in building were extremely high. The slow renewal of norms (there versions only from the years 1954, 1962, 1971) was the main reason for the moral ageing of the housing types.

3 A. Forty, *Words and Buildings*, pp. 104–108.

4 H. Heynen, *Architecture and Modernity: A Critique*. Cambridge, London: MIT Press, 1999.

standardised designs was applied to the town planning competition for Mustamäe. The new two-room flats with an average area of 40 m² were economical to build because of their core scheme, which had a tiny entrance-way opening onto the utilities area. Access to the kitchen is gained through the living room alcove and access to the bedroom, through the living room. At a pinch, three people could eat together in the 4.5 m² kitchen. In the 1.7 m² combined toilet and bathroom there was room only for a shower bath. The state norm allocated 9 m² per person;⁵ there were also corresponding calculations for flat designs, which meant that the usable area in a standard flat could not exceed 18 m². It was the principle of equality that was important – flats were allocated on a queue basis and in the larger housing districts this meant, among other things, complete social and racial⁶ assimilation, which though it did stop the development of ghettos in the contemporary sense, it also prevented the development of the Western aim of a neighbourly sense of belonging in the *mikrorayons*.

While authors from abroad have written about the postwar home and new housing areas as being stable and as spaces for the mother who is at home with the children (equipped with plenty of playgrounds, shopping centres and community services), in the Soviet system, women, being equal to men, went to work and the model of communal social behaviour, which was forced on people by society was very strong. The *mikrorayon*, as a ruling principle of town planning, was meant to compensate for the small size of the standard flat by providing a rich network of sport, entertainment and dining facilities outside the home. According to Marxist logic the town was a progressive environment, which encouraged a communal

rather than individualist identity. The Soviet person was not allowed to be hidden away in their closed family circle. The flat was actually only meant to satisfy the most basic of needs and leisure time was supposed to be spent in the network of services located in the nearby environment – in the more easily controlled public space. In the Soviet Union, with its centralised system of planning and strict controls, town planning was an important, and compared with Western Europe, a considerably more thorough tool in the implementation of political goals.

The *mikrorayon* – an urban public space

Khrushchev's town planning policy clearly contained both pre-Second World War Russian *avant-garde* ideas about urbanisation and the Western European experience which linked the concepts of garden suburbs, functional zoning of areas and the state subsidised building up of social structures. The difference in emphasis is significant. Whereas all Western modern town planning theories focused on the concept of community and on the spatial definition of a community as the smallest basic unit in a society, in the USSR, with its homogeneous new housing developments where the urban spatial identity served society as a whole and collective ideals of a society which was not allowed to separate into private groups, instead of allowing the formation of defined neighbourhoods their development was stopped using architectural means.

The principles of Soviet town planning were based on 'ready made' examples. The

⁵ Usable space did not include the so-called 'functional' rooms like the entranceway, kitchen and bathroom. In the issue of floor space indicators these subsidiary rooms were made as small as possible.

design model of that time was the planning of Greater London (1944, a major example in Scandinavia also), as well as the New Towns Act, which was passed in England in 1946, and according to which until the early 1960s over 20 Modernist towns were built. The British closely followed the hierarchical principles of grouping residential areas using a scheme devised by the American, Clarence Perry, where a community with 5000–10 000 inhabitants develops around a primary school and a network of community services.⁷ This forms a complete basic urban unit bounded by motorways which when replicated forms a satellite town with up to 80 000 inhabitants. The first source from which Soviet town planning managed to gain theoretical examples was the International Union of Architects (UIA) congress, held in Moscow in 1958, on the theme of reconstructing cities. Consequently, the start of the planning of Mustamäe, in 1958, occurred at a very significant period. Firstly, it had been announced across the entire Soviet Union that small flats, which were designed according to a locally devised standardised design, were the only option for the future and secondly a decisive about-face had occurred in town planning regarding experimentation and new discoveries. Massive modernisation and collectivisation of everyday life had begun.

The design competition programme reflected Western influences. Buildings now needed to be positioned according to principles of open-planning and orientation to the light. The location of public buildings was to be based on the distribution of the 5000–10 000 inhabitant *mikrorayons*, which were to be bounded by motorways, have a comprehensive public transport system, and a central shopping and community services centre. The housing development had to be reconciled with the natural environment and

equal access to facilities for all the inhabitants was to be ensured. The group responsible for the Mustamäe planning project, finally approved in 1959, comprised architects Voldemar Toppel, Toivo Kallas, Lidia Pettai and the engineer, Aleksander Prahm from Estonprojekt. The housing district was divided into nine *mikrorayons* and according to the initial plans was intended for 600 000 inhabitants. Each ‘mini-suburb’ was to be clustered around a services network comprising one school, four to six kindergartens and creates, a post office even through to a public sauna, and according to the norms these were all within a 400–750 m walking distance. The residential development with its central multifunction shopping and entertainment centre was akin to Vällingby and Tapiola in Scandinavia. One of the more important changes which the new freely planned and hierarchically structured town brought with it was a change to the streetscape and more broadly in the understanding of the conception of a town. Orientation towards the light, economy in construction and the location in the natural environment meant that the traditional town disappeared, streets were no longer clearly defined by a wall of buildings. The entire pathos in the creation of the *mikrorayon* was the separation of residential areas from the busy motorways and the transformation of

6 The building of Mustamäe and the other similar prefabricated Tallinn housing developments of Õismäe and Lasnamäe were primarily the result of a massive wave of immigration of workers from the Soviet Union, mostly from Russia. In 1960 60% of Tallinn was Estonian, while today this percentage has dropped to 49%.

7 See C. Perry, *The Neighbourhood Unit: A Scheme of Arrangement for the Family-Life Community*. New York: Regional Plan of New York and Its Environs, 1929.

the areas of land between the buildings into idyllic spaces for strolling and playing.

Iván Szelényi, who has studied the fabric of post-socialist cities, describes the anti-urbanism of socialist cities with the aid of three parameters. Firstly, being completely planned there is less urban plurality and less of a mix of public services. Secondly, because the land was owned by the state the town planners were free to act without restrictions imposed by land prices. They had plenty of land at their disposal so the result was that the new suburbs were sparse and close communication does not occur. And thirdly, while urbanism is usually characterised by the existence of marginalised minorities, the strong system of control in the Soviet system (eg the *militis* – the Soviet police, 100% employment, illegality of homelessness) also ensured, at least in appearance, a homogeneous communal space without any great differentiation.⁸ Even though the Soviet system transformed the standardised housing model of equality that it had borrowed from Western Europe into a tool for building up communism it did not actually manage to (and nor did it want to) apply this model completely. Family and social values were merely extras in the race to beat the West – merely statistics in the issue of floor space. Less than half of the intended plans and ideas were actually realised in the Mustamäe project and the discontinued development still exists today as post-Soviet market-driven town planning conquers the spacious voids left over from the Soviet era.

⁸ I. Szelényi, *Cities under Socialism – and After. – Cities after Socialism. Urban and Regional Change and Conflict in Post-Socialist Societies*. Eds. G. Andrusz, M. Harloe, I. Szelényi. Oxford, Cambridge: Blackwell, 1996, pp. 286–317.