

Klassid klassideta ühiskonnas

Elitaarne ruumimudel Eesti NSV-s ja nomenklatuursed korterelamud Tallinnas 1945–1955

Epp Lankots

Elamuehitus oli Teise maailmasõja järgse maailma suur probleem, seda võrdselt nii ida- ja läänebloki kui ka Kaug-Ida maade jaoks. Riikide ja majanduse kiire ülesehitamise vajadusest lähtuvad protsessid – industrialiseerimine, linnastumine, riiklik eluasemepoliitika – on eelmise sajandi teise poole pärand, mille avalike ja lugematute varjatud aspektide üle arutletakse ühiskonnateadustes (sh. linna- ja arhitektuuriteoorias) tänaseni.

Suur osa viimasel aastakümnel avaldatud Nõukogude Eesti ühiskonna ja kultuuri erinevatest käsitlustest on mõistetavatel põhjustel püüdnud avada tolleaegse elu seda poolt, milles domineerib kaudselt või otseselt sisemine vastuhakk kehtivale režiimile.¹ Paljusid sotsiaalseid nähtusi ja tendentse (argielus, kunstis, noorsookultuuris jne.) on põhjendatud vabama hingamisruumi otsingutega ahistava süsteemi raames. Aili Aarelaid kirjutab, et toonane sotsiaalne aeg jagunes kaheks: reaalse sotsialismi ajaks ja Eesti nõukogude ajaks.² Kirjeldatud käsitlused ongi peamiselt silmas pidanud Eesti nõukogude aja võotmes paiknemist, mis mõõdistas eestluse säilimist nõukogude võimu tingimustes. Reaalse sotsialismi aeg aga avaldus plaanimajanduse kontrollarvudes, kasvatudentse konstaterivas sotsiaalstatistikas, korteri- ja autoostu-järjekordades jne.³

Nõukogude Eesti arhitektuurist ja elamisest on kirjutatud peamiselt, lähtudes normeeritud ja ideologiseeritud ruumipoliitikast ning selle varjus toimunud ruumilistest “protestiaktatsioonidest” ning lääneihalusest.⁴

Elukeskkonna industrialiseerimise ja tüpiseerimise teema läbikirjutamine on olnud täiesti loomulik, kuivõrd nõukogude periood oli pikk ja elamuehituse maht piisavalt suur, et muuta mõnekümne aasta jooksul pöördeliselt nii eestlase eluviise kui ka linnade mastaape ning ilmet. Normatiivse ruumimudeli koostisosi lahates on seni vaid põgusalt üle libisetud faktist, et Eesti NSV-s – nagu igas teises sotsialistlikus ühiskonnas – kehtis tegelikult diferentseeritud eluasemepoliitika. Nomenklatuursete funktsionääride avaramatest võimalustest on kõneldud kui hästi tuntud faktist, ent ilmunud pole peaaegu ühtegi analüüsi Nõukogude Eesti privilegeeritud elukeskkonnast. Ainsana võib nimetada Mart Kalmu artiklit Eesti varastalinistlikest villa-

1 Mõned hiljutised näited: 1970ndate kultuuriruumi idealism. Lisandusi eesti kunstiloole. Toim. S. Helme. Tallinn: Kaasaegse Kunsti Eesti Keskus, 2002; ka süsteemiga kohanemist ja selle erinevaid avaldumisvorme seletatakse kultuurilise vastandumise kaudu: Kohandamise märgid. Koost. ja toim. V. Sarapik, M. Kalda, R. Veidemann. Tallinn: Underi ja Tuglase Kirjanduskeskus, 2002.

2 A. Aarelaid, Ikka kultuurile mõeldes. Tallinn: Virgela, 1998, lk. 193.

3 A. Aarelaid, Ikka kultuurile mõeldes, lk. 193.

4 Vt. nt. K. Kodres, Ruumi ja vormi ideologiseerimine. – Eesti XX sajandi ruum. Näitus Rotermanni soolalaos / Space in 20th Century Estonia. Exhibition at the Rotermann's Salt Storage 17.12.1999–6.02.2000. Koost. ja peatoim. L. Lapin. Tallinn, 1999, lk. 129–148; L. Lapin, Seitsmekümnendate ruum. – Eesti XX sajandi ruum, lk. 214–232; T. Ojari, Modernismi parameetrid: Mustamäe kujunemisest. – Kümme. Eesti Arhitektuurimuseumi aastaraamat. Koost. K. Hallas, T. Ojari. Tallinn: Eesti Arhitektuurimuseum, 2000, lk. 49–64.

dest,⁵ mis vaatleb spetsiifilist 1940. aastate lõpu eramutüüpi kui kõrvalekallet tol ajal ehitatud pereelamute pealiinist ning valgustab veidi ka hoone tellijaid ja nende positsiooni.

Kommunistliku partei ideoloogilise programmi kohaselt oli ühiskonnas, kus ei eksisteerinud klassivaheid, täiesti võimatu eliidi ja massi ehk sotsiaalsete klasside tekkimine. Elamuehituses tähendas see ideoloogiline pealiin võrdsete elamistingimuste loomist kõikidele kodanikele, mida hakati teostama elamismudelite ratsionaliseerimise tüüpprojektide kaudu ja tootmise efektiivsemaks muutmise nimel. Tegelik elu, nagu ka normeerimata ja individuaalprojektide järgi ehitatud nomenklatuursete korterelamute olemasolu, tõestas, et võrdsuse printsiip osutus müüdik.

Käesolev artikkel on eelkõige sissejuhatuse elitaarse ruumimudeli “tootmisprotsessi” sotsialistlikus ühiskonnas ning ülevaade poliitilise eliidi elamistingimustest Nõukogude Eestis ametliku elamuehituse taustal. Differentseeritud elamuehituspoliitika kujunemist kirjeldades on lähemalt käsitletud esimesi normeerimata elamispindadega korterelamuid, mis rajati Tallinnas enne Nikita Hruštšovi aegset ehituse industrialiseerimise algust (1955). Artiklis on analüüsitud eelkõige korteriplaanidesse kodeeritud elustandardi erinevusi. Väidan, et poliitilis-administratiivse eliidi privilegeeritud võimalused kujundada arhitektuurilis-ruumilist argikeskkonda lähtuvad kogu nõukogude ühiskonnakorralduse sisemistest vastuoludest sotsialismi ideoloogiaga. Seejuures rõhutan, et minu uurimisobjekt on eranditult võimu omanud ja teostanud kiht ehk vähemalt deklaratiivselt “reaalses sotsialismi ajas” elav, mitte sellele vastanduv “eliit”.

Klassideta ühiskond?

Nõukogude ühiskonna peamised ideoloogilised alustalad seisid sotsialistliku revolutsiooni baasil, mille üks põhilisi eesmärke oli klasside likvideerimine. Kui eristada sotsiaalseid klasse Karl Marxi järgi vastavalt nende suhetele tootmisvahenditesse, siis nõukogude ühiskonnas tõepoolest ei ole võimalik klasse eristada. NLKP ideoloogilise dogma järgi tähendas nõukogude võim töölisklassi võimu. Klassierinevused ja nendevahelised suhted määrati nõukogude ühiskonnas hoopis “sotsialistlikul turul”, mida on nimetatud ka pseudoturuks.⁶ Subjekti staatus sotsialistlikul turul ei sõltunud mitte turust endast, vaid poliitilisest ja administratiivsest võimust. Hoopis kabinetites otsustati, kellele midagi “müüa” ja millise hinnaga. Seega tavapärase stratifikatsiooni mõistes ei saanud “sotsialistlikul turul” moodustuda eraldiseisvaid sotsiaalmajanduslikke kihte.⁷

“Sotsialistlik turg” kui poliitiliselt reguleeritud sotsiaalsete suhete väli ongi võti, milles ühiskonnateoreetikud ja sotsioloogid käsitlevad erinevaid sotsiaalseid grupe ning eliiti näiliselt klassideta Nõukogude ühiskonnas. Teisisõnu tähendab see, et nõukogude riigiaparaadis teatud funktsioone täitvad ametnikud või isikud moodustavad vastavalt ülesannete tähtsusele parteilise hierarhia ning ühiskonnas privilegeeritud rühma.

5 M. Kalm, Varastalinistlik villa Eestis. – Kunstiteaduslikke Uurimusi 8. Tallinn: Teaduste Akadeemia Kirjastus, 1995, lk. 224–243.

6 В. Ильин, Государство и социальная стратификация советского и постсоветского обществ 1917–1996 гг. Опыт конструктивистско-структуралистского анализа. Сыктывкар: Сыктывкарский государственный университет, Институт социологии Российской Академии Наук, 1996, lk. 180–181.

7 В. Ильин, Государство и социальная стратификация..., lk. 180–181.

Sotsioloogias on levinuim sotsiaalse stratifikatsiooni uurimise alus ameti ning sissetulekute põhjal moodustuvad erinevused, ent see ei pruugi kehtida iga ühiskonnatüübi kohta.⁸ Kadi Roosma kirjutab, et omal ajal tegid mitmed Lääne stratifikatsiooni uurijad tüüpilise vea, rakendades nõukogude ühiskonna kihistumise analüüsimisel turumajandusliku ühiskonna tarvis väljatöötatud skaalasid, mille alusel paistis kihistumine NSV Liidus Läänele üsna sarnane olevat. Töökoht oli aga nõukogude ühiskonna kihistumisel teisejärguline, kuivõrd sotsiaalne diferentseerimine põhines esiteks võimul, teiseks tootmisharul ning kolmandaks elukohal.⁹ Kuna siin valitses turumajanduse asemel käsumajandus, siis oli ametikohtade klassikuuluvuse määramise aluseks ametiga kaasnev võim, mitte sissetulekud. Roosma väidab, et “riiklik-parteiline bürokraatia erines mitte niivõrd materiaalselt heolult, kui just piiramatu võimu poolst alluvate ja nende kasutuses olevate ressursside üle”.¹⁰ On aga oluline silmas pidada, et võimu valdamine ei välistanud materiaalselt heaolu, pigem ikka tingis seda, ent võimu peetakse siin *e s m a s e k s* eristavaks faktoriks. Võimuorganid kontrollisid ametlikult, et ei toimuks mingit sotsiaalselt identifitseerumist, mis võiks viia ideoloogiliselt vastunäidustatud poliitilisest režiimist sõltumatute subjektide tekkimiseni. Sellegipoolest jaotus elanikkond kolhoosirahvaks, töolisteks, intelligentsiks jne. Lisaks eristus selgelt eliit, kellel olid võimu kõrval ka lihtkodanikega võrreldes hoopis paremad võimalused materiaalselt isiklikku elu korraldada.

Eliit Nõukogude Liidus ja Eesti NSV-s¹¹

Milovan Djilast peetakse esimeseks, kes kirjutas kommunistliku režiimiga riikide “uuest” ehk valitsevast klassist, tähistades sellega riigistruktuuris kõrgemal astmel seis-

vat kildkonda, kes kujutab endast ülejäänud ühiskonnast võimu teostamise ja materiaalse heaolu taseme poolest eraldunud osa.¹² Valitsevasse klassi kuulumise eelduseks oli kommunistliku partei liikmeksolek. Lihtliikme staatus tähendas siiski väga vähe, tege-likkuses oli võim koondunud suhteliselt kitsa nomenklatuurse ladviku kätte ning seda ongi kõige õigem käsitleda valitseva klassina.¹³ Paljude Lääne teoretike arvates on nõukogude eliiti seetõttu ka üsna lihtne määratleda:¹⁴ eliidi kriteeriumiks oli kuuluvus NLKP või kohaliku partei keskkomiteesse või ministrite nõukogu juhatusse. NLKP Keskkomiteesse kuulusid näiteks ministrid ja regionaalsed partei esimesed sekretärid, kindralid, olulisimate ajalehtede toimetajad,

8 K. Roosma, Sõjajärgse põlvkonna sotsiaalne mobiilsus. – Sõjajärgse põlvkonna elutee ja seda kujundanud faktorid. Toim. M. Titma. Tartu: Tartu Ülikooli Kirjastus, 2001, lk. 25–26.

9 K. Roosma, Põlvkonna sotsiaalne diferentseerumine ja mobiilsus. – Kolmekümneaastaste põlvkonna sotsiaalne portree. Toim. M. Titma. Tallinn, Tartu: Teaduste Akadeemia Kirjastus, 1999, lk. 19–20.

10 K. Roosma, Põlvkonna sotsiaalne diferentseerumine ja mobiilsus, lk. 20.

11 Eliidi asemel ollakse nii meil kui teistes idabloki riikides varasemal ajal harjutud kasutama “nomenklatuuri” mõistet. Lääne sotsioloogia sõnavaras tavapäraselt ühiskonna kõrgemat kihti tähistav “eliit” on sotsialistliku ühiskonna sotsiaalse struktuuri ja “kõrgklassi” kirjeldamisel kasutusele võetud ilmselt mõistete ühildavuse huvides. Ka Eesti sotsiaalteadlased ning ajaloolased kasutavad paralleelsest mõlemat mõistet, millel sisuliselt on üks tähendus. Nii vahelduvad mõisted “eliit” ja “nomenklatuur” ka käesolevas artiklis.

12 M. Djilas, *The New Class. An Analysis of the Communist System*. New York: Frederick A. Praeger, 1957, lk. 42–47.

13 M. Titma, Kommunistliku parteisse kuulumine: eeldused ja tagajärjed. – Sõjajärgse põlvkonna elutee..., lk. 99.

14 E. Mawdsley, S. White, *The Soviet Elite from Lenin to Gorbachev. The Central Committee and its Members, 1917–1991*. Oxford, New York: Oxford University Press, 2000, lk. vi.

riiklike suuretevõtete ja tehaste direktorid, komsomolijuhid, Teaduste Akadeemia president, mõni kirjanik.¹⁵

Eelnenu põhjal võib järeldada, et eliiti kuulus nii poliitiline ladvik, tööstuse ja kolhooside esindajad kui ka intelligents. Riigi tippjuhtkonna ehk poliitilise ladviku moodustasid keskkomitee büroo liikmed, kel oli kõige rohkem võimu. Teise olulise eristusfaktorina sai juba eespool Kadi Roosma esukujul nimetatud tootmisharude juhtimist. Kuna üheks võimu valdamise kriteeriumiks oli kontroll riigi ressursside üle, siis võib kindlasti ka üleliiduliste tehaste direktoreid pidada nõukogude eliidi hulka kuuluvaks.

Kolmas ning mõneti problemaatilisem kiht nõukogude eliidi määratlemisel on intelligents, seda just intelligentsi enda defineerimise seisukohalt. Keeruliseks teeb selle ülesande küsimus, kas intelligentsi hulka kuuluvaks tuleks pidada kõiki haritud inimesi. Kirjutades intellektuaalidest sotsialismi-aegses Sloveenias, teeb Ivan Bernik vahet lihtsalt haritud inimestel ning intellektuaalidel.¹⁶ Intellektuaal eristub tavalisest kõrgharidusega inimesest selle poolest, et tunneb vajadust reageerida ühiskonnas toimuvatele protsessidele aktiivsemalt ning on tihtipeale kriitiline kehtiva poliitilise korra suhtes. See-ga võiks intellektuaalide hulka liigitada hoopis mittenomenklatuurseid või lausa dissidentlikke haritlasi. Sotsialistlikus ühiskonnas eksisteeris aga selge jagunemine kriitilisteks ja võimu teenistuses olevateks intellektuaalideks.¹⁷ Käesoleva artikli huviorbiidis paiknevad just võimuteenritest intellektuaalid ning terminoloogilise selguse huvides kasutan edaspidi nomenklatuuri poolt angažeeritud tippharitlaskonna kohta “intelligentsi” mõistet, millega on ka tavapäraselt tähistatud klassikuuluvust. Lihtsalt kõrgharidusega inimeste “normaalset” jagunemist erinevatesse ühiskondlikesse kihtidesse takistas

sotsiaalse stratifikatsiooni poliitiline reguleeritus nõukogude ühiskonnas.

Olaf Kuuli nimetab ENSV tippeliidiks EKP Keskkomitee bürood, kes tegi suure osa kohalikest otsustest.¹⁸ EKP KK büroo koosnes tavaliselt 9–11 liikmest ja 3–4 liikmekandidaadist. Büroo liikmed olid reeglina kõik EKP KK sekretärid, ENSV Ministrite Nõukogu esimees, Ülemnõukogu Presiidiumi esimees, EKP Tallinna linnakomitee esimene sekretär. Mõnikord kuulusid liikmeskonda ka keegi kõrgem sõjaväelane, ametiühingute nõukogu esimees, keskkomitee parteiorganisatsioonilise töö osakonna juhataja. Büroo liikmekandidaatideks valiti mõnikord ka komsomoli juht ning kahe tähtsama ajalehe – “Rahva Hääle” ja “Советская Эстония” – toimetajad. ENSV tippeliiti on vahel peetud veidi suuremaks, laiendades seda kogu EKP Keskkomitee liikmeskonna võrra, kuhu kuulusid lisaks suuremate tehaste juhid, intelligentsi esindajad, kõrgemad administratiivfunktsionäärid.¹⁹ Keskkomitee aparadi liikmetest (osakondade ja sektorite juhatajad, asetäitjad, instruktorid, organisaatorid), tootmisettevõtete, nõukogude, teadus- ja kultuuriorganisatsioonide juhtidest moodustus ametkondlik nomenklatuur. Amet-

15 E. Mawdsley, S. White, *The Soviet Elite from Lenin to Gorbachev*, lk. vii.

16 I. Bernik, *From Imagined to Actually Existing Democracy: Intellectuals in Slovenia*. – *Intellectuals and Politics in Central Europe*. Ed. A. Bozóki. Budapest: Central European University Press, 1999, lk. 102.

17 Vt. ka I. Culic, *The Strategies of Intellectuals: Romania under Communist Rule in Comparative Perspective*. – *Intellectuals and Politics in Central Europe*, lk. 48.

18 O. Kuuli, *Sotsialistid ja kommunistid Eestis 1917–1991*. Tallinn, 1999, lk. 116.

19 E. Tarvel, *Keskkomitee koosseis*. – *Eestimaa Kommunistliku Partei Keskkomitee organisatsiooniline struktuur 1940–1991*. Toim. E. Tarvel. Tallinn: Kistler-Ritso Eesti Sihtasutus, 2002, lk 59–60.

kondlik või parteiline nomenklatuur oli mehhanism, mille abil ühtlasi isikuid nendele teatud soodustuste andmise teel kontrolliti.²⁰

EKP juhtkonda ja ametkondlikku nomenklatuuri käsitlebki käesolev töö kui ühiskonnakihti, kel olid lihtkodanikust erinevad võimalused materiaalsete tingimuste loomiseks ning kes oli seega ka ruumilise keskkonna mõjutamises ja kujundamises eelispositsioonil.²¹ Palkade diferentseeritus ametikohtade vahel ei olnud märkimisväärne, seetõttu pole töötasul kuigi suurt seost kodukeskkonna kujundamisega.²² Sellest on Titma uurimiserühm järeldanud, et EKP liikmete materiaalset seisundit on tihti ülehinnatud. Mitte materiaalne heaolu, vaid eelkõige võim eristas parteilasi parteitutest. Samas tunnistatakse, et materiaalsed erinevused inimeste vahel loodi just palgaväliste faktoritega.²³

Sotsialistliku ühiskonna elukeskkonna diferentseeritus

1970. aastatel, mil Lääs hindas ümber oma hiljutist modernismikogemust, paljastades erinevates teoreetilistes diskursustes suurlinnadesse programmeeritud keerukaid ja varjatud sümboolseid süsteeme, hakati huvi tundma ka sotsialismileeri ühiskonna toimimisprintsipi ja linnalike protsesside vastu. 1977. aastal ilmumist alustanud “International Journal of Urban and Regional Research” avaldas algusaastatest saadik regulaarselt analüütilisi artikleid sotsialistlike linnade ja linnastumise teemadel.²⁴ 1980. aastatel sagenenud kirjutiste autorid olid tihthele idabloki maadest emigreerunud sotsiaalteadlased. Linnade elamumajandusele, ehituspoliitikale ja struktuurile keskendudes esindasid nad veendumust, et ka sotsialistlikes riikides eksisteerib sotsiaalne kihistumine nagu turumajanduslikes ühiskondades ning see väljendub ühtlasi sotsialistlikus elam-

mehituspoliitikas ning linnaehituses. Sotsiaalne ebavõrdsus linnakeskkonnas ja elutingimustes on tekkinud aga hoopis teistel alustel kui Läänes. Nõukogude Liit oli 1980. aastateks jõudnud n.-ö. küpsesse arengustadiumisse: toleaks ajaks olid kõik võimustruktuurid omandanud stabiilsuse, parteiline ladvik oli enam-vähem kinnistunud terves Liidus ning mingit liikumist tardumusest enne 1980. aastate keskpaika ei olnud näha. Näis, et tegemist on muutumatu või “valmis” ühiskonnaga. Samaaegselt olid kaheksakümnendatel sotsiaalteadustes üldiselt hoogu kogumas sotsialistlike parteiriikide võimu- ja eliidiuringud. Mikk Titma kirjutab, et nomenklatuuri analüüs muutus klassikaliseks just neil aastatel.²⁵ Sisuliselt ühele ja samale objektile keskendunud kahe uurimisharu – nomenklatuuri- ja linnauuringute – eesmärk oli ühine: tõestada, et ideoloogilised käibetõed töölisklassi võimust, klasside likvideerimisest ning võrdsete ühiskonnast on kehtetud.

Analüüsides idabloki maade elukeskkonna sotsiaalset struktureeritust, ei ole uurijatele huvi pakkunud niivõrd klassivaheid te-

20 O. Liivik, EKP KK aparaat. – Eestimaa Kommunistliku Partei Keskkomitee..., lk. 104–105.

21 Paremaid elamistingimusi ei võimaldatud loomulikult ainult ametkondlikule nomenklatuurile. Korterite jagamine toimus töökohtade kaudu ja sõltuvalt majandusharust olid võimalused erinevad. Eraldiseisva rühma moodustasid näiteks suurtööstused ja kolhoosid oma elamufondiga. Artiklis on keskendutud poliitilis-administratiivsele ladvikule, keda seni ilmunud Eesti NSV nomenklatuuri uurimustes on käsitletud ühiskonna eliidina.

22 M. Titma, Kommunistlikku parteisse kuulumine, lk. 117–118; vestlus Andres Saarega 29. X 2003.

23 M. Titma, Kommunistlikku parteisse kuulumine, lk. 120.

24 M. Harloe, Preface. – *Cities After Socialism. Urban and Regional Change and Conflict in Post-Socialist Societies*. Eds. G. Andrusz, M. Harloe, I. Szélenyi. Oxford, Cambridge: Blackwell, 1996, lk. xi.

25 M. Titma, Kommunistlikku parteisse kuulumine, lk. 99.

kitava ebavõrdsuse määr, kuivõrd see, kuidas eristused inimeste vahel luuakse. Iván Szelényi rõhutab, et eristuste loomist pelgalt bürokraatliku väärkäitumise või korruptsiooniga põhjendada on ekslik ja lihtsustav.²⁶ Tõepoolest, kui asjade väärtust ja subjekti staatust ei kehtesta vaba turg, vaid poliitilis-administratiivne regulatsioon ja kabinetiotused, võib tekkida oht, et privileegide omandamist võidakse mõista kui midagi totaalselt mittedistsioonset – vaid üksikisikutest sõltuvate otsustena. Szelényi väidab, et turumajanduslike reeglite puudumisel oli administratiivsetel alustel diferentseeritud elamumajandus täiesti loomulik kehtiva majanduspoliitilise süsteemi, konkreetsemalt selle palgapoliitika tõttu.²⁷ Sotsialistlikes riikides ei oleks tegelikult ka kõrgemat palka teeninud funktsionäärid ehk eliit suutnud maksta parema korteri eest turuhinda, kui turg olekski eksisteerinud. Kui kapitalistlikus ühiskonnas on üheks peamiseks klassivahede tekitajaks sissetuleku suurus, mis määrab ka võimalused materiaalsele heaolule (parem korter, uhkem auto jne.), siis sotsialistlikus ühiskonnas ei olnud hüvede kättesaadavus palgaga seotud.²⁸ Riiklik elamuehituspoliitika nägi ette tasuta korteri kõigile – põhimõtteliselt võib seda käsitleda palgalisana, s.t. elamispinna maksumus palgas ei sisaldunud. Niisiis tekitati erinevused materiaalses seisundis ja elutingimustes erinevalt Läänest palgaväliste teguritega,²⁹ kuna kõrgetel administratiivsetel kohtadel või mõnes muus riiklikult olulises sektoris töötavatele isikutele võimaldati eelisjärjekorras riigi poolt paremad korterid. Turumajanduslikus ühiskonnas olid lihtsalt selle võrra suuremad sissetulekud ehk staatusekohast elupaika soetada võimaldas raha.

Idabloki linnaehitusele ei olnud üldiselt omane erineva sotsiaalse iseloomuga tsoonide või elamualade planeerimine.³⁰ Lääne mõistes eliitlinnaosasid või vaeste getosid oli

sotsialistlikes linnades praktiliselt võimatu määratleda,³¹ eristumine oli sotsialistlikes riikides oluliselt vähem mastaapne ning pigem killustunud. Sotsiaalseid vahesid linnakeskkonnas võib märgata rohkem üksikute hoonete, kui tänavate ja piirkondade alusel.³² Nomenklatuuri töötajatele mõeldud, tihti ainuprojektide alusel ehitatud uued elumajad paiknesid enamasti üksikutena kesklinna piirkonnas või juba varem välja kujunenud mitmekesise hoonestusega elurajoonides.³³ Linna äärtesse vabadele aladele püstitatud Mustamäe-sarnaseid paneelalrajoonid võib nii sotsiaalse struktuuri kui elamistingimuste poolest lugeda homogeenseteks aladeks, ent väga selget elukohajärgset kihistumist esines siiski väheste eranditena. Esmajärjekorras tähendas elitaarne või privilegeeritud elukeskkond ikkagi eeliseid kor-

26 I. Szelényi, *Urban Inequalities under State Socialism*. Oxford: Oxford University Press, 1983, lk. 9.

27 I. Szelényi, *Urban Inequalities under State Socialism*, lk. 9.

28 I. Szelényi, *Urban Inequalities under State Socialism*, lk. 10.

29 Vt. ka Sõjajärgse põlvkonna elutee ja seda kujundanud faktorid.

30 Vähesel määral esines sotsiaalselt struktuuriil homogeeniseid alasid vanade, sõjaeelsete eramupiirkondade, esinduslike kesklinna kvartalite või suurte tehaste poolt planeeritud töölisasumite kujul.

31 G. D. Andrusz, *Housing and Urban Development in the USSR*. London: Macmillan, 1984, lk. 220. Viidatud D. M. Smith, *The Socialist City. – Cities After Socialism*, lk. 84.

32 *The Socialist City. Spatial Structure and Urban Policy*. Eds. R. A. French, F. E. I. Hamilton. Chichester: John Wiley, 1979, lk. 98. Viidatud D. M. Smith, *The Socialist City*, lk. 84.

33 David M. Smith kirjutab, et sarnased tendentsid olid omased erinevatele Ida-Euroopa linnadele (näited Budapestist ja Prahast). Näiteks võib 1980. aastate Prahast täheldada parema elukvaliteediga hoonete hajutamist linnas ning ka linna makrostruktuuri heterogeensemaks muutumist: D. M. Smith, *The Socialist City*, lk. 88–89.

teri suuruse ning sisustuse valiku osas.³⁴ Ilmselt keelasid aga nomenklatuursed suunised, teadvustades möödapääsmatuid vastuolusid ideoloogilise süsteemi ning tegelikkuse vahel, rangelt privileegide afišeerimise ning nende tarbimine pidi olema võimalikult silmapaistmatu.³⁵

Ruumilise keskkonna sotsiaalne diferentseeritus nõukogude süsteemis oli niisiis varjatud iseloomuga, jäädes suurel määral isikliku ruumi mõõtmesse. Võrdsuse ideest kõrvalekaldumine avaldus aga individuaalprojektide alusel valminud korterelamutes, millele vähemalt eesti arhitektuuriajalookirjutus on seni lähenenud põhiliselt 20. sajandi rahvusvahelise modernismiideoloogia ja vormiarengute positsioonilt.

Normatiivse ja elitaarse ruumi suhe Eesti NSV-s sõjajärgsel kümnendil

Hoolimata varjatud iseloomust on elitaarse ruumimudeli identifitseerimine mõneti lihtsam ühiskonnas, kus kõik elusfäärid on poliitiliselt kontrollitud ning ideoloogiliselt reguleeritud, kui keerukama sotsiaalse struktuuriga riikides. Ideoloogilise ja elitaarse ruumi vahel eksisteeris sotsialistlikes riikides väga konkreetne ja terav piirjoon, mida eredalt tähistasid riiklikult sätestatud normatiivid. Ideoloogiline pealiin ehk ratsionaliseeritud vajadustega sotsialistlik inimene väljendus riiklikus eluasemepoliitikas ja elamuehituses tüüpplaneeringute ja projektide üleüldises juurutamises ning homogeense elukeskkonna tootmises, mis Eesti NSV-s hoogustus esimestel sõjajärgsetel aastatel. Ligilähedaselt samal ajal kujunesid Eestis välja elitaarsed ruumi tootmise ja tarbimise vormid, mis nõukogude perioodi jooksul vähesel määral ka teisesid, ning kinnistus kildkond, kellele laienesid eelisõigused elamispindade osas.

1940. aastate sündmused ning nõukogude korra kehtestamine Eesti territooriumil tõid kaasa pöördelised muudatused rahvatiku suures, paiknemises ning koosseisus; segi paisati kogu senine sotsiaalse ruumi struktuur, mille tulemusena kuhjusid probleemid territoriaalarengus: põhiliselt koonduisid pinged Eesti linnades ning elamuehituses. NSV Liidu sõjabaaside ehitamisega kaasnenud elanike ümberpaigutamine ning suure hulga sõjaväelaste ja nende perekonnaliikmete majutamine halvendas järsult Eesti põliselanikkonna elamistingimusi.³⁶ Küüditamine ja sundkollektiviseerimine kutsus esile maaelanikkonna linna siirdumise. Riikliku elamuehituse tempo jäi linnade kasvu omast maha: aastast suudeti ehitada umbkaudu kolm korterit tuhande elaniku kohta. Korteri üldpind inimese kohta langes kolmeteistkümnelt ruutmeetrit (1945) üheksale ruutmeetri (1949).³⁷

Paaril esimesel sõjajärgsel aastal taastati põhiliselt purustatud hooneid, nende hulgas eestiaegseid kivist korterelamuid. Riiklike elamuehitusorganisatsioonide võimsus oli 1940. aastate lõpus niivõrd madal, et üha pingestuva eluasemeprobleemi leevendamise huvides julgustati inimesi individuaalelamuid rajama. Eramute ehitamiseks töötati kohe sõja järel välja tüüpprojektid, mille elamispinna suurus vastas keskmise korteri suurusel. Otse arhitektilt tellitud majades oli

34 J. H. Bater, *The Soviet City: Continuity and Change in Privilege and Place. – The City in Cultural Context*. Eds. J. A. Agnew, J. Mercer, D. E. Sopher. Boston: Allen & Unwin, 1984, lk. 149. Viidatud D. M. Smith, *The Socialist City*, lk. 84.

35 Vestlus A. Saarega 29. X 2003.

36 L. Volkov, *Eesti arhitektuur 1940–1988*. Tallinn, 1990, lk. 93. Käsikiri Eesti Arhitektuurimuseumis (EAM), f. 6, n. 4, s. 1.

37 L. Volkov, *Eesti arhitektuur 1940–1988*, lk. 94.

tavaliselt elamispiinda rohkem ning valdav osa tellijaid eelistaski individuaalprojekti järge ehitada.³⁸ Eramuehitust soosiva eluaseme- poliitika tõttu valmis aastatel 1945–1955 massiliselt ühepereelamuid.³⁹ Peamised korterelamute püstitajad olid üleliidulised ning suuremad (tööstus)ettevõtted, kes oluliselt riikliku elamuehituse mahte ületades rajasid oma töötajatele elamukomplekse.

Esimestel sõjajärgsetel aastatel suhteliselt lõdvalt toimunud riiklikud kontrollmehhanis- mid muutusid jäigemaks alates 1947. aastast. Vahetult sõja järel toimunud võimustruktuuri ning erinevate ametiasutuste ülesehitus- töö käigus ei suudetud veel teostada kõike- hõlmavat ideoloogilist kontrolli ning seetõttu jätkusid kuni u. 1947. aastani individuaal- projektide alusel ehitatud korterelamute ar- hitektuuris üsna tugevad 1930. aastate esindustraditsionalismist ja mõõdukast funktsionalismist mõjutatud suunad. Normatiivne “sotsialistliku realismi” idee kunstis ja arhi- tektuuris⁴⁰ ning üleliiduliste ja kohalike tüüp- planeeringute kasutamise kohustus riiklikus elamuehituses muutis ainuprojektide kasuta- mise võimalikuks vaid erandjuhtudel. Kohalike tüüpprojektide saamiseks korraldati 1946. ja 1947. aasta jooksul mitmeid kon- kurse, ent ainsaks kasutamiseks lubatud kohalikuks tüübiks sai Peeter Tarvase ja August Volbergi üheseksioonilise kahekor- ruselise hoone projekt, mille järgi ehitati maju põhiliselt äärelinnas.⁴¹ Vähesed Eestis välja töötatud korterelamuprojektid pidid arvesta- ma üleliiduliste tüüpseksioonidega. Koha- likke tüüpseksioone peeti üha süvenevas korterikriisis ebareaalseteks, sest need eel- dasid, et igale perekonnale eraldatakse oma- ette korter.⁴² Nende asemel võeti kasutusele peamiselt üleliidulised tüüpseksioonid nr. 7 ja nr. 11 ning nende variatsioonid, mis olid teadlikult projekteeritud mitme perekonna majutamiseks. Kortерid oli neis tavaliselt

kahe- ja kolmetoalised koos avarate abiruu- midega, igale elutoale olid ettenähtud eraldi sissepääs esikust.⁴³ Mitme võõra pere poolt asustatud ühiskortерid olid aga eestlasele kultuuriliselt võõras nähtus ja ühiselu mentaliteediga ei jõutud harjuda ilmselt terve nõukogude aja vältel. Iván Szelényi on kir- jutanud kommunaalkortерist kui eelkõige vene kultuurile spetsiifilisest nähtusest, ühis- elu mudeli ülekandmine Ida-Euroopa riiki- desse (ka Eestisse) toimus vägivaldselt, lõh- kudes kultuuride seniseid traditsioonilisi elu- viise ning arusaama kodust. Venemaal eksis- teerisid mitme erineva perekonna poolt asus- tatud kommunaalkortерid ammu enne 1917. aasta revolutsiooni – nii ei olnud see sugugi sotsialistliku ühiskonna leiutus, vaid hoopis sügavama ja pikema taustaga kultuurinähtus Venemaal.⁴⁴ Tallinna oludes on venepärase harjumusliku kommunaalkortерikultуuri suhteliselt äärmuslik näide Lembitu 8 korterela- mu (arh. Erika Nõva, proj. 1950), mis on kavandatud riikliku tüüpseksiooni nr. 7 alu- sel, ent luksuslikumate ruumivõimalustega. Majas elasid põhiliselt Venemaalt siia saa- detud armeejuhtkonna liikmed ning kõrged sõjaväelased, ent ka tavalised mitte-eestlas- test töölisel.⁴⁵ Elamus on sihtrühma arves-

38 M. Kalm, Varastalinistlik villa Eestis, lk. 226.

39 L. Volkov, Eesti arhitektuur 1940–1988, lk. 95.

40 Vt. L. Volkov, Eesti arhitektuurist aastail 1940–1954. – Linnaehitus ja arhitektuur. Ehitusalased uurimused 1990. Koost. O. Kotšenovski. Tallinn: Ehituse Teadusliku Uurimise Instituut, 1991, lk. 195–196.

41 L. Volkov, Eesti arhitektuurist aastail 1940–1954, lk. 193.

42 L. Volkov, Eesti arhitektuur 1940–1988, lk. 97.

43 L. Volkov, Eesti arhitektuur 1940–1988, lk. 97.

44 Е. Герасимова, История коммунальной квартиры в Ленинграде. Проект КК, 2000. – <http://www.kommunalka.spb.ru/history/history1.htm>

45 Andmed Lembitu 8 majaraamatutest: Tallinna Linnaarhiiv (TLA), f. 1396, n. 1, s. 4731–4733, 4993–4995.

tades projekteeritud mitu avarat neljatoalist korterit,⁴⁶ siiski oli ka selle hoone projekteerimisel silmas peetud kommunaalmajutust.⁴⁷

Kesklinnas paiknevad korterelamud pidid arvestama suursugusust taotleva dekoratiivse sõnavaraga nii eksterjööris kui interjööris: nii oli tihti ka kommunaalkorteritena kasutatavates tüüpsektsoonide korterites laes karniisid ja rosetid, viilungitega ukSED, elutoas parkettpõrandad, kuigi samal ajal paigutati ehituse lihtsustamise ning odavuse huvides lahtiselt seintele keskkütte-, kanalitatsiooni- ja veevarustustorustikud ning elektrijuhtmestik.⁴⁸ Kui sotsialistlikku ühiskonda ja selle elulaadi suurust ülistavat ornamendileksikat kasutati võrdsetl nii nomenklatuursetele töötajatele kui vabrikutöölilistele mõeldud korterelamutes, siis tegelikud vahed loodi korteri suuruse normidega. Kuni 1957. aastani kehtinud "Ehitusnormid ja eeskirjad" nägid ette ühetoalises korteris 18–22 m², kahetoalises 25–32 m², kolmetoalises 36–50 m² ja neljatoalises korteris 56–65 m² elamispinda. Neile lisandusid üsna avarad abiruumid: esikud 7–14 m², köögid 6–10 m², vannitoad 4–6 m² ja tualettruumid 1,5–3 m².⁴⁹ Nii nagu nõukogude inimese argipäeva pidi moodustama määratud hulk ideoloogiliselt legitiimseid tegevusi, mille jälgimiseks oli välja töötatud keerukas kontrollsüsteem, toimis teda ümbritsev igapäevane materiaalne keskkond ja riiklik elamupoliitika mehhanismina, mis pidi välistama ohtlike subjektide tekkimise.

Nõukogude ühiskonnale spetsiifilist elitaarset või privilegeeritud elukeskkonda tuleb paradoksaalsel kombel samuti seostada võimu kontrollmehhanismidega. Põhimõtteliselt oli tegemist võimu enesekontrolli meetodiga: teatud materiaalsete hüvedega kindlustati riigivõimu teostava kildkonna ustavus ja järjepidevus. Nii toimis materiaalsete eristuste loomine siin tegelikult analoogselt kapitalistlikule

ühiskonnale võimu taastootmise huvides.

Kohalikule eliidile omased elamis- ja ruumitüübid kujunesid Eestis välja juba nõukogude perioodi esimese kümnendi jooksul. Tekkinud eliidisisesed erinevused ruumitüüpides ja elamisviisides on põhjendatavad ühelt poolt rühmaliikmete rahvusliku kuuluvusega ning teisalt eluala või töövaldkonnaga. Eesti NSV nomenklatuurile omased elamutüübid võib jaotada selgelt kolme rühma: 1. eestiaegsed (valdavalt 1930. aastatel ehitatud) esinduslikud kesklinna korterelamud; 2. eramud (nii Eesti Vabariigi kui nõukogude perioodil ehitatud) ja 3. spetsiaalselt nomenklatuurile ehitatud uued korterelamud. Esimene rühm elamuid oli kindlasti nõukogude ajal tippeliidi kõige selgemalt eelistatud ruumitüüp. Idablokis üldlevinud skeemi järgi hõivas nõukogude võimu kehtestamise ning vana ühiskonnakorra kukutamise järel parteieliit vana kõrgklassi tühjaks jäänud korterid. Nii nagu Prahast ja Budapestis toimus kesklinna esinduslike elamukvartalite paremate korterite ümberjagamise⁵⁰ ning Moskvas oli Keskkomitee liikmete ja KGB juhtkonna eelistatuim elupaik Vana-Arbati piirkond,⁵¹ olid Tallinnas tuntumad nomenklatuuri elumajad Roosikrantsi 8, mis kujunes varakult Keskkomitee, julgeoleku tegelaste ja EKP rajoonikomitee funktsionääride elupaigaks;⁵² Gonsiori 17 nn. Kindralite maja, Raua 12 jt. Kõik need hooned, nende arhitektuurne lahendus, korterite planeeringud ja materjalid on aga eelmise, ametli-

46 L. Välja, Kortere lamud Tallinnas 1945–1955. Diplomitöö. Tartu Ülikool, 1993, lk. 85. Käsikiri TÜ kunstiajaloo õppetoolis.

47 L. Volkov, Eesti arhitektuur 1940–1988, lk. 99.

48 L. Volkov, Eesti arhitektuur 1940–1988, lk. 97–98.

49 L. Välja, Kortere lamud Tallinnas 1945–1955, lk. 69.

50 I. Szelényi, Urban Inequalities under State Socialism, lk. 29; D. M. Smith, The Socialist City, lk. 87–88.

51 D. M. Smith, The Socialist City, lk. 80.

52 Vestlus A. Saarega 29. X 2003.

kult põlu alla seatud ühiskonna ja rõhutatult teistsuguse ideoloogia produktid.

Teist elamutüüpi ehk eramut võib pidada suhteliselt marginaalseks osaks eliidi elamisviiside koondpildis. Mart Kalm kirjutab 1940. aastate lõpust 1960. aastateni massiliselt ehitatud pereelamute kontekstis erandlikust nähtusest – stalinistlikust villast, mida iseloomustavad üle 100-ruutmeetri elamispind ning majadesse projekteeritud elulaadi esinduslikkus: elanike arvu mitu korda ületav istekohtade arv omaette söögitoas, inglisepärane *breakfast room* ehk söögitoast eraldi köögikõrvane söömisekoht, magamistoaga külgnev riietumistuba, krundil iluaia domineerimine tarbeaia üle.⁵³ Kalm nimetab saksapärase eeskujudega traditsionalistlike villade tellijateks võimu poolt soovitud kultuuritegelasi, arhitektuurivõistlustel auhindu pälvinud ning pereelamute projekteerimisega raha teeninud arhitekte, lisaks mõningaid tundmatu taustaga kodanikke.⁵⁴ Ka siit järeldub, et parteieliit elas ikkagi valdavalt korterelamutes. Teatud rolli seesuguse eluviisi domineerimisel mängivad ka Venemaalt sissesõitnud juhtkonna liikmed, kelle kultuuritaustale on oma maja ehitamine võõras.⁵⁵ Teine oluline põhjus korterelamute eelistamiseks on ikkagi riigi poolt ehitatav või antav korter – sõjajärgne pereelamute ehitamine toimus inimeste endi säästude arvelt ning eraldi riigieramute ehitamine isegi tippeliidi tarbeks oli võimatu ajal, mil ainuprojektide järgi ehitati üldse väga vähe. Lisaks ei oleks see olnud ka kuigi otstarbekas, sest keskklassis olid eestiaegsed luksuslike tingimustega korterid vanadest omanikest vabastatud. Nii elasid individuaalmajades nõukogude ajal üsna vähesed eliidi esindajad.

Eelneva taustal tõuseb selgelt esile üks nõukogude eliidi eripärasid, võrreldes kapitalistliku ühiskonna või Ida-Euroopa riikide sõjaeelse kõrgklassiga. Tulenevalt nõukogu-

de majandusmudelitest ja elamuehitusest, vähem Venemaalt üle kanduva kultuurimõju tõttu, ei olnud nõukogude “kõrgklass” kunagi villade või suurte eramajade tellija, kuigi selleks oleks ilmselt leitud moraalne õigustus. Olen seisukohal, et kartus klassivaheid liiga avalikult eksponeerida oli nende puudumise üks põhjustest. Teine on majanduslikku laadi: isegi eliidile ehitades pidi riiklik elamuehitus järgima teatud efektiivse tootmise reegleid ega saanud endale liigset lüksust lubada.

Kolmas eliidile omane elamutüüp Eestis – spetsiaalselt nomenklatuuri liikmetele ehitatud korterelamud – on käesoleva uurimuse seisukohalt kõige rohkem huvi pakkuv. See, kehtiva võimu poolt enda tarbeks toodetud isikliku ruumi tüüp peaks teoreetiliselt kõige selgemalt väljendama võimu poolt aktsepteeritud ja soovitud eristumist ning näitama, kui suur see eristumine tegelikult elamuehituse pealiiniga võrreldes oli.

Valitsev poliitiline süsteem on elujõuline, kui teda toetab mehhanism, mille kaudu kehtiv võim end taastoodab ja nii oma hegemooniat säilitab. Teisisõnu, mingisugune ideoloogia saavutab järjekindluse siis, kui ta sekkub sotsiaalse ruumi tootmisse.⁵⁶ Elitaarse ruumimudeli kehtestamine nõukogude ühiskonnas ei saa toimuda Pierre Bourdieu mõistes erinevate ruumimudelite ja tarbimisviiside omavahelises võitluses, kuna avalikult ei saanud teineteisest eristuvaid ruumimudeleid eksisteerida.⁵⁷ Parteilis-bürokratlikul või-

53 M. Kalm, Varastalinistlik villa Eestis, lk. 227.

54 M. Kalm, Varastalinistlik villa Eestis, lk. 227–228.

55 M. Kalm, Varastalinistlik villa Eestis, lk. 227.

56 Vt. H. Lefebvre, *The Production of Space*. Oxford, Cambridge: Blackwell, 1994.

57 Vt. P. Bourdieu, *Distinction: A Social Critique of the Judgement of Taste*. London: Routledge & Kegan Paul, 1984.

mul rajanevas ühiskondlikus hierarhias kehtestas valitsev klass õiguse tarbida materiaal-seid hüvesid võimu seisukohalt legitiimsete ehk bürokraatlike vahenditega.

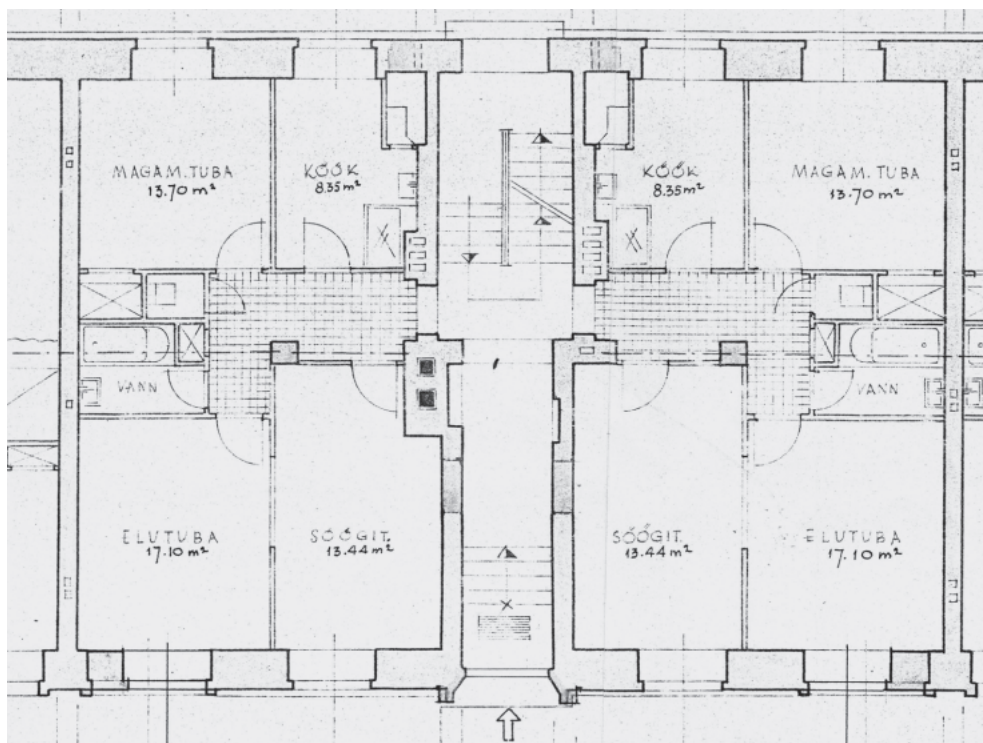
1944. aasta 12. detsembril kehtestas Eesti NSV Rahvakomissaride Nõukogu salajane määrus nr. 023, et “juhtivate töötajate kasutuses olev elamispid ei kuulu normeerimisele, kusjuures üüri arvestatakse 1. rbl. 32. kop. ruutmeetri eest, vaatamata kasutada oleva elamispinna suurusel”.⁵⁸ Määruse lisa oli nimekiri ametikohtadest, kellele need õigused laienesid. Teine, 1950. aasta 29. juulil Eesti NSV Ministrite Nõukogu poolt välja antud salajane määrus nr. 058 sätestas 1944. aastaga võrreldes oluliselt pikenenud privilegeeritud ametikohtade nimekirjad, mis püsisid suhteliselt muutumatusena nõukogude aja lõpuni. 1950. aasta määrusest alates oli kasutusel ka privilegeeritud ametikohtade jaotus kaheks eraldi rühmaks: esimene nimekiri sätestas ametikohad, kel oli lubatud kasutada normeerimata elamispinna; teine nimekiri lubas loetletud ametikohtadel normeeritud elamispinna ületada 25 ruutmeetri võrra. 1950. aasta määruse lisa nr. 1 järgi oli piiramata elamispinna õigus kasutada järgmistel ametikohtadel:

1. EK(b)P Keskkomitee sekretärid
2. EK(b)P Keskkomitee parteikolleegiumi sekretär
3. EK(b)P Keskkomitee osakonna juhatajad
4. EK(b)P Keskkomitee erisektori juhataja
5. EK(b)P Keskkomitee finants-majanduse sektori juhataja
6. Eesti NSV Ülemnõukogu Presiidiumi esimees
7. Eesti NSV Ülemnõukogu Presiidiumi aseesimees
8. Eesti NSV Ülemnõukogu Presiidiumi sekretär
9. Eesti NSV Ministrite Nõukogu esimees

10. Eesti NSV Ministrite Nõukogu aseesimees
11. Eesti NSV Ministrite Nõukogu asjadevalitsejad
12. ELKNÜ Keskkomitee sekretärid
13. Eesti NSV Riikliku Plaanikomitee esimees
14. Eesti NSV ministrid
15. Eesti NSV Ministrite Nõukogu juures oleva Kunstide Valitsuse juhataja
16. Eesti NSV Ministrite Nõukogu juures oleva Kultuurhariduse asutuste komitee esimees
17. NSVL Sideministeeriumi volinik ENSV Ministrite Nõukogu juures; NSVL Varumisinisteeriumi volinik; NSVL Teedeministeeriumi volinik; Eesti NSV Raudtee Valitsuse ülem; NSVL valitsuse juures asuva Kolhoosinõukogu esindaja ENSV-s; Eesti NSV Statistika Valitsuse juhataja
18. NSVL Riigipanga Eesti Vabariikliku Kontori juhataja
19. Ametiühingu Nõukogu esimees ja aseesimehed
20. Ametiühingu Nõukogu sekretär
21. Tartu Riikliku Ülikooli ja Tallinna Polütehnilise Instituudi rektorid
22. Tallinna Linna Täitevkomitee esimees
23. EK(b)P Tallinna linnakomitee esimene sekretär
24. ENSV Teaduste Akadeemia president, vice-president ja akadeemik-sekretär
25. Eesti NSV Ülemkohtu esimees
26. Eesti NSV prokurör
27. ETKVL-i juhatuse esimees⁵⁹

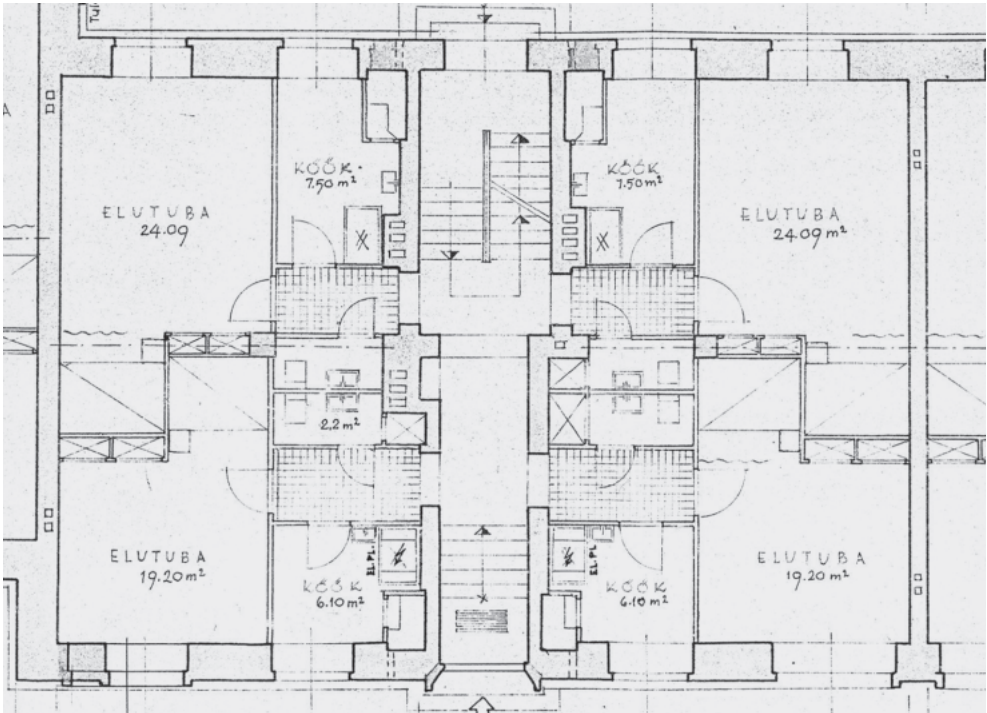
⁵⁸ Eesti Riigiarhiiv (ERA), f. R-1, n. 5, s. 90.

⁵⁹ ERA, f. R-1, n. 5, s. 214.



1.
Arh. Heiki Karro
ENSV Põlevkivi- ja Keemiatööstuse Ministeriumi
teenistujate elamu Gonsiori 31
Projekt 1946
Foto Mart Kalm

2.
Gonsiori 31 kolmetoaliste korterite
plaanilahendus
Joonis TSAPA arhiiv



3.
Gonsiori 31 ühetoaliste korterite plaanilahendus
Joonis TSAPA arhiiv



Üleval:

4.

Arh. Edgar Velbri

Teadlaste maja Rävalla pst. 11/13/15

Projekt 1947

Joonis EAM f. 14, n. 1, s. 315

All:

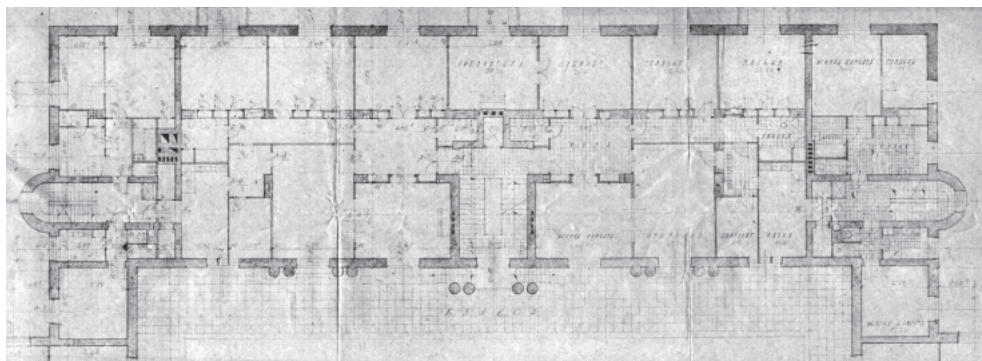
5.

Teadlaste maja 1950. aastatel

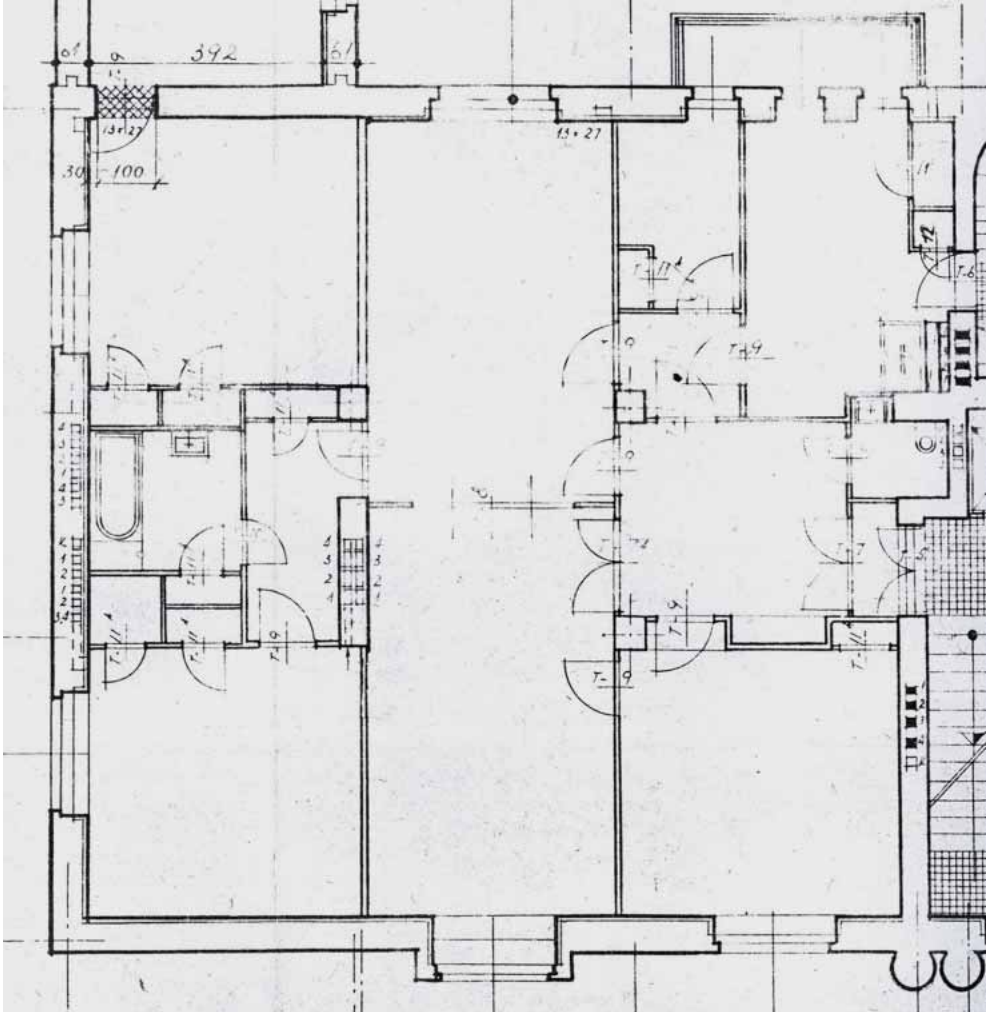
Foto EAM Fk 7998/5



6.
Rosettidega korteriuks Teadlaste majas
Autori foto



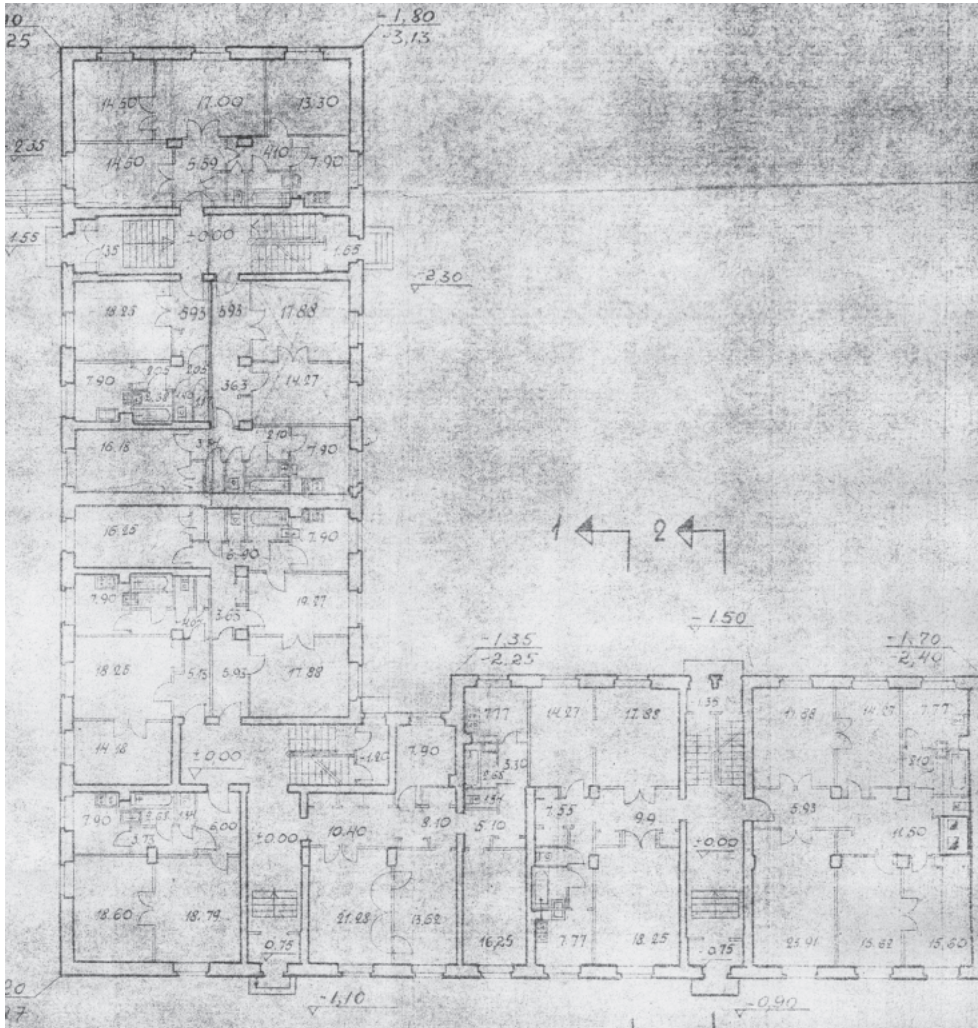
7.
Teadlaste maja keskmise korpuse kuuetoaliste
korterite plaanilahendus
Joonis TSAPA arhiiv



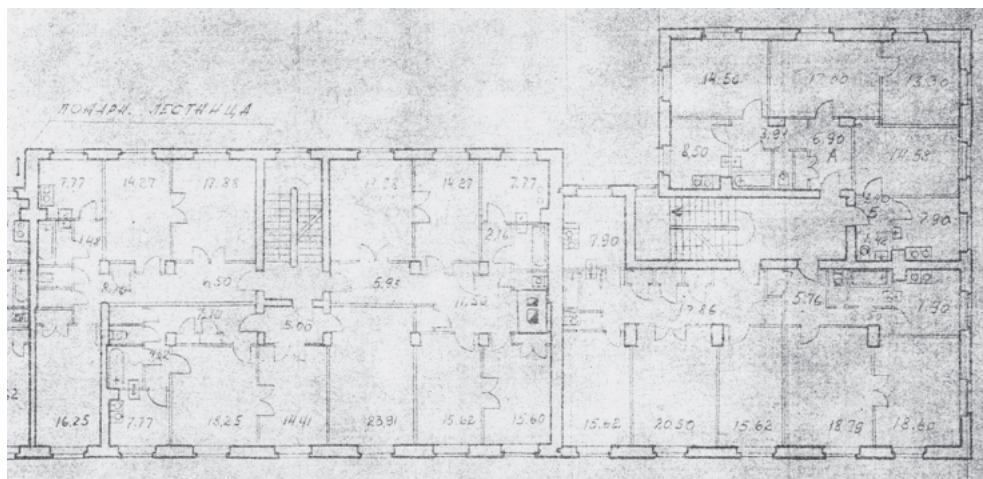
8.
Teadlaste maja viietoalise korteri põhiplaan
Joonis TSAPA arhiiv



9.
EKP Asjade Valitsuse maja Endla 6
Autori foto



10.
 Fragment Endla 6 esimese korruse põhiplaanist
 Joonis TSAPA arhiiv



11.
Fragment Endla 6 teise korruse põhiplaani
Joonis TSAPA arhiiv

Lisapinda kuni 25 ruutmeetri ulatuses võisid määruse lisa nr. 2 järgi kasutada:

1. EK(b)P Keskkomitee osakondade juhatajate asetäitjad
2. EK(b)P Keskkomitee sekretäride abid
3. Eesti NSV Ülemnõukogu Presiidiumi asjadevalitseja, tema asetäitja, esimehe ja aseesimehe abid, osakondade ja gruppide juhatajad
4. Eesti NSV Ministrite Nõukogu asjadevalitseja asetäitja
5. Eesti NSV Ministrite Nõukogu Asjadevalitsuse osakondade, gruppide ja sektorite juhatajad
6. Eesti NSV Ministrite Nõukogu esimehe ja aseesimehe abid
7. ELKNÜ Keskkomitee osakondade juhatajad
8. Eesti NSV Riikliku Plaanikomitee esimehe asetäitjad
9. Eesti NSV ministrite asetäitjad
10. Eesti NSV Ministrite Nõukogu juures olevate Peavalitsuste, Valitsuste, Komiteede ning keskasutuste juhatajad (peale lisa nr. 1 nimetatute)
11. NSVL ministeeriumide volinikud (peale lisa nr. 1 nimetatute)
12. Üleliiduliste Pankade Vabariiklike kontorite juhatajad
13. ENSV Teaduste Akadeemia osakondade akadeemik-sekretärid
14. Maakonna ja vabariikliku alluvusega linnade täitevkomiteede esimehed, aseesimehed ja sekretärid
15. Maakonna ja vabariikliku alluvusega linnade EK(b)P Komiteede sekretärid
16. Eesti NSV prokuröri asetäitjad
17. Eesti NSV Ülemkohtu esimehe asetäitjad⁶⁰

Sellelaadseid salajasi määrusi ja nimekirju kehtestati uuesti või täiendati Ministrite Nõukogu poolt ümmarguselt iga viie aasta tagant. Hiljem lisandusid piiramata elamis-

pinna kasutajate hulka veel näiteks Eesti Põlumajanduse Akadeemia rektor, ajalehtede “Rahva Hää!” ja “ՆՊառնչա շնչիչ” toimetajad ning ajalehtede “Լճաճա” ja “Շճառնչ” korrespondendid ENSV-s; lisaks Ministrite Nõukogu juures asuvate olulisemate keskasutuste ja komiteede juhatajad või esimehed.⁶¹ Teise nimekirja kuuluvate ametikohtade hulka lisandusid Ministrite Nõukogu olulisemate keskasutuste ja komiteede esimeeste asetäitjad, vähem oluliste asutuste esimehed, kunstiinstituudi ja konservatooriumi rektorid, “Rahva Hääle” ja “ՆՊառնչա շնչիչ” toimetajate asetäitjad, “Eesti Kommunisti” toimetaja jne.⁶² Kindlasti ei tähenda nimekirjade olemasolu, et need kannavad endas lõpuni objektiivset informatsiooni diferentseeritud elukeskkonna kohta Eestis. Suur osa nn. “esimese nimekirja” funktsionääride normeerimata elupindadest asus ikkagi põhiliselt eestiaegsetes majades, nii ei ole nimekirjade põhjal võimalik luua konkreetseid seoseid loetletud isikute (või ametikohtade) ja uute nomenklatuursete elamute arvu vahel. Eraldi tuleb rõhutada, et individuaalprojekti alusel või lihtsalt suuremaid kortereid ehtasid riigist märksa enam üleliidulised kinnised tehased, nt. “Dvigatel”.⁶³ Üsna tõenäoliselt ei kasutanud ka kõik nimetatud ametikohtadel asunud isikud neile võimaldatud eeliseid. Siiski annavad nimekirjad päris hea ülevaate Eesti NSV nomenklatuurse eliidi koosseisust ning aitavad mõningal määral vähendada juhuslikkust teatud süsteemsuse või struktureerivate protsesside otsimisel kohati üsna süsteemitult ja varjatult ilmnevas näh-

⁶⁰ ERA, f. R-1, n. 5, s. 214.

⁶¹ Näide 1971. aasta 20. mai ENSV Ministrite Nõukogu salajasest määrusest nr. 278-18: TLA, f. R-1, n. 1-SI, s. 22.

⁶² TLA, f. R-1, n. 1-SI, s. 22.

⁶³ Vestlus A. Saarega 29. X 2003.

tuses, nagu seda elitaarne ruumimudel nõukogude ühiskonnas kahtlemata oli.

Võimueliidile ehitatud elamud moodustavad ENSV-s tervikuna marginaalse osa elamuehituse kogutoodangust. Esimesel viieteistkümnel sõjajärgsel aastal saab individuaalprojektide alusel nomenklatuurile ehitatud korterelamutest kõnelda vaid üksikute näidete varal ja needki on projekteeritud enne ideoloogilise kontrolli tugevnemist 1948. aastal. Juba 1950. aastate alguses kavandatud elamute puhul kasutati üksnes üleliidulisi tüüpsektioone, mugandades neid vastavalt sihtgruppide ette nähtud normidele: reeglina tähendas see suuremate korterite (kolme- kuni harvematel juhtudel viietoalised) ülekaalu väiksemate ees. Sõjajärgsetel aastatel ehitati ka nomenklatuursele eliidile üsna rangelt riiklike limiitide järgi, korterijärjekorrad olid aga juhtkonda kuuluvad funktsionärid eelisolukorras. Samas siiski jälgiti, et juhtkond proportsionaalselt liiga palju kortereid ei saaks ning ka ladviku sees olid tegelikult mitmeaastased järjekorrad.⁶⁴ Nomenklatuursete elamute tellijad olid peamiselt EKP Keskkomitee ja Ministrite Nõukogu ning vahetult sõja järel olulisemad ministeeriumid, kes tegelesid üldiste taastamis- ja ehitustöödega: Ehituse- ja Ehitusmaterjalide Tööstuse Ministeerium, Põlevkivi- ja Keemiatööstuse Ministeerium ning Kommunaalmajanduse Ministeerium.⁶⁵

Nomenklatuursete korterelamute ehitamiseks individuaalprojekti alusel sai loa vaid siis, kui projekt oli linnaehituslikult põhjendatud ja ehitusvõime seisukohalt teostatav ning kommunikatsioonid olemas. Kõik individuaalprojektid läbisid Ehituskomitee mitmekordse ekspertiisi: otseseid liialdusi ja ülearust luksust püüti vältida.⁶⁶ Riigi tellimisel ei nähtud aga kunagi korteritesse ette näiteks välismaa santehnikat, ei ehitatud kaminaid ega saunasid. Tšehhi sanitaartechni-

kat sai nomenklatuur küll oma ametkondliku positsiooni tõttu osta, ent ainult isiklike tutvuste kaudu, s.t. varustusliini tuli ise mõjutada. Kui üksiku korteri sisseseade või viimistluse hind tõusis erisoovide või teatud lisanduste tõttu, siis tuli korterisaajal endal eelarvestatud ja kujunenud hinna vahe kinni maksta. Paremad tingimused ja korteri sisustus loodi alati korterisaaja initsiatiivil ning sõltus tema ametkondliku positsiooni ärakasutamise oskusest. Ehitajad olid samas sageli individuaalprojektide vastu ning nende tõttu ehitamine ka viibis. Päris ehitamata need hooned siiski ei jäänud, sest ehitusorganisatsiooni inimesi “motiveeriti” korteritega valmivas majas. Eliidile ette nähtud elamutes püüti ka ehituskvaliteeti parandada, aga märkimisväärselt teistsugust tulemust ei olnud siiski võimalik saavutada.⁶⁷

Nomenklatuuri korterelamud 1945–1955

Teise maailmasõja järel ehitasid oma töötajatele uusi korterelamuid põhiliselt numbril-

⁶⁴ Vestlus A. Saarega 29. X 2003.

⁶⁵ R. Juursoo, Ehituse arengust Eesti NSV-s aastail 1944–1955. – Eesti NSV TA Toimetised. Ühiskonnateadused 1978, kd. 27, nr. 2, lk. 123. Vt. ka L. Välja, Kortereelamud Tallinnas 1945–1955. Leele Välja uurimistöo tabelite osas on välja toodud hoonete tellijad. Näiteks individuaalprojekti alusel ehitatud Gonsiori 31 (arh. Heiki Karro, proj. 1945, tellija ENSV Põlevkivi- ja Keemiatööstuse Ministeerium), Kaarli pst. 11/Tõnismägi 1 (arh. Ilmar Laasi, proj. 1953, tellija ENSV Kommunaalmajanduse Ministeerium).

⁶⁶ Vestlus A. Saarega 29. X 2003. Individuaalprojektide kasutamine süvenes siiski alles 1960. aastate teisel poolel. Lisaks on Ehituskomitee ekspertiisidest erinevatele 1960. ja 1970. aastate algusest pärit individuaalprojektidele ka võimalik lugeda, et enamikul juhtudel nõustatakse ruutmeetri hinna suurenemisega, mille on sageli tinginud paremate sise- või välisviimistlusmaterjalide kasutamine või tehnilise sisseseade eripära (nt. elektripliidid ja telefonid): ERA, f. R-1992, n. 2.

⁶⁷ Vestlus A. Saarega 29. X 2003.

tehased, Nõukogude armee sõjaväeosad ja kohalikud tööstusettevõtted, erinevad ministeeriumid ja ametiasutused. Kui üks silmapaistev erand välja arvata, pole otseselt nomenklatuurile ette nähtud korterelamutüüpidest Stalini ajal võimalik rääkida. Isegi ministeeriumide ja EKP Keskkomitee elamute projekteerimisel rakendati valdavalt üleliidulisi tüüpseksioone, mille sageli ühepoolse valgustusega korteriplaneeringud olid funktsionaalselt kesised. Sellegipoolest üritati tähtsamate ametiasutuste elamutes kasutada avaramaid korteritüüpe ning esinduslikumat viimistlust. Esimestel sõjajärgsetel aastatel valmisid individuaalprojekti alusel siiski ka mõned ametkondlikud korterelamud, lisaks pärineb 1947. aastast tööliklassi võrdsusideele kõige radikaalsemalt vastu käiv nn. Teadlaste maja projekt, mida võib terve nõukogude perioodi jooksul eliidile ehitatud elamute kontekstis lugeda erandlikuks nähtuseks. Niisiis on eriilmeliste ja -tüüpsete sõjajärgsete nomenklatuursete korterelamute teemal üldistuste tegemine mõnevõrra raskendatud. Järgnevalt vaatlen kolme erinevat korterelamut, mille puhul saab rääkida rohkemal või vähemal määral sotsiaalse eristumise ilmnemisest, võrreldes teiste ametkondlikult tellitud elamutega.

1950. aastal ENSV Põlevkivi- ja Keemia-tööstuse Ministeeriumi haldushoonega (proj. 1945–1946, arh. Peeter Tarvas ja Heiki Karro) kõrvuti valminud ministeeriumi teenistujate neljakorruseline elamu aadressil Gonsiori 31 (proj. 1946, arh. Heiki Karro) oli üldse üks esimesi pärast sõda ehitatud kapitaalsete kivist kortermaju. Seda on tegelikult raske liigitada puhtalt nomenklatuuri tarbeks mõeldud elamuks, sest hoones on selges ülekaalus ühe- ja kahetoalised korterid. Ent tellija ja maja asukate positsiooni arvestades⁶⁸ ning teiste samal ajal ehitatud riiklike elamutega võrreldes ilmnevad siiski

mõningad eripärad, mis lubavad hoonet pidada nõukogude nomanklatuurse korterelamu varaseks eelkäijaks. Gonsiori 31 elamu individuaalprojekt valmis veel enne sotsrealismi ehituskunsti programmiliseks aluseks kuulutamist ÜKP Keskkomitee poolt ning toetub arhitektuurselt kujunduselt tugevalt sõjaeelsele traditsioonile. 1930. aastate esindustraditsionalismi ja saksapärase arhitektuuri vaimus on hoone terrasiitkrohviga kaetud fassaadid üsna kasinad: dekoratiivse võttena on kasutatud vaid looduskivist raamistust uste ja akende ümber ning ühtset vertikaalset raami suurte elutoakende ümber. Majas on 70 korterit: esimesel korrusel paikneb 10 ühetoalist ja 6 kolmetoalist korterit, kolme ülejäänud korruse elupinna moodustavad 54 kahetoalist korterit, mida on korruse peale 18. Niivõrd suur ühetoaliste korterite arv on Stalini ajal ehitatud korterelamute puhul täiesti erandlik, sest ka tüüpseksioonides kasutati ülekaalukalt kahe ja kolme toaga korteritüüpe, suurel osal elamutest ühetoalised korterid üldse puudusid.⁶⁹ Miks nii nappide tingimustega elamut saab siiski tingimisi lugeda privilegeeritud elamispaigaks? Määravaks ei ole individuaalprojekti järgi ehitamine, mille tingis hoone püstitamine poolelijäänud elamu vundamendile ja osaliselt ka ideoloogilise kontrollsüsteemi nõrkus. 1930. aastate saksapärase esindusarhitektuuri kaja neljakümne aastate korterelamutes tähistas pigem arhitektide haridusest tu-

⁶⁸ Hoones elasid lisaks ministeeriumi juhtivatele töötajatele näiteks mitmed ENSV Rahvamajanduse Nõukogu funktsionäärid, mõned Tallinna Linna TSN Täitevkomitee töötajad. Andmed Gonsiori 31 majaraamatutest: TLA, f. 1396, n. 1, s. 1131, 1700, 1701; Tallinna Linna TSN Täitevkomitee ja allasutuste telefonide nimekirj 1955: TLA, f. R-1, n. 1-S, s. VI-444.

⁶⁹ L. Välja, Kortereelamud Tallinnas 1945–1955, tabelid 1–5.

lenevat harjumusliku liini jätkamist⁷⁰ kui teadlikult kõrgklassipärase esteetikaga mängimist. Erinevused teiste riikliku tellimuse alusel valminud korterelamutega on nähtavad eelkõige plaanilahendusest ilmneva elukvaliteedi vahel: hoolimata korterite väiksusest on Gonsiori 31 korteriplaneeringud paremad avaramatest, ent ohtralt tiražeeritud tüüplahendustest. Väikeste korterite suurt arvu põhjendab ilmselt kibe korterikriis, kus järjekordades ootasid mitmed kõrgemad ametnikud ning ustavad töötajad ja funktsionäärid; tippeliit majutas end niikuinii vanadest omanikest vabaks jäänud vabariigiaegsetesse suurejoonelistesse korteritesse. Põlevkivi- ja Keemiatööstuse Ministeriumi elamu ühetoaliste korterite⁷¹ planeeringuskeem oli erandlik elutoaga liidetud magamisniši tõttu, mis oli ruumilise ökonoomsuse ja funktsionaalsuse seisukohalt kindlasti üks paremaid lahendusi Stalini-aegsetes elamutes. Teisalt ei olnud ühetoalistes vannituba, vaid pesemisruum kraanikausiga. Suurem osa kahetoalistest korteritest olid aga kahepoolsetelt valgustatud ning kolmetoalistes sümmeetrilise planeeringuga korterites oli elutoa jätkuna ette nähtud poolavatud söögituba. Erakordse esinduslikkusena mõjuvad esimese korruse korterite suured, põrandani ulatuvad elutoaaknad. Gonsiori tänava ministeriumielamut ei saa otseselt seostada elitaarse ruumimudeliga, ent see on esimene näide administratsiooni kõrgetele ametnikele võimaldatud paremast elukvaliteedist.

Nõukogude kõrgklassi elamuks *par excellence* võib ilma igasuguse kahtluseta nimetada 1947. aastal Edgar Velbri projekteeritud ning 1954. aastal valminud Teadlaste maja⁷² Rävälä puiestee 11/13/15. Akadeemikud olid Nõukogude Liidus pjedestaalile tõstetud ühiskonnakiht, nende riigitruduse nimel olid võimuesindajad nõus suuri erandeid tegema. Eesti NSV Teaduste Akadee-

mia juhtivatele teadlastele ning Tallinna Põlütehnolise Instituudi professoritele mõeldud maja on üks kolmest Tallinna kultuurikeskuse kava alusel (arh. Harald Arman, proj. 1945–1949) valminud hoonest.⁷³ Elamu projekt koostati NSVL Rahvakomissaride Nõukogu määruse alusel, millega nähti ette teadlaste elutingimuste parandamine.⁷⁴ Hoone asendiplaanis on juba tuntav üleliiduliste suuniste mõju: kolmest korpusest koosnev hoone on sümmeetrilise põhiplaaniga; keskne majaosa, mille esine on kujundatud kaaristuga, astub tänavajoonest tagasi. Ka terrasiitkrohviga kaetud fassaadi on üritatud lahendada “õiges” võtmestik: sümmeetriline kompositsioon, rustikaalne sokkel, teist ja kolmandat korrust siduvad paarissambad; ent kõrge kelpkatus ja liigendamata müüri-massid viitavad 1920. aastate traditsionalismi mõjudele.⁷⁵ Elamu projektile on 1947. aastal ekspertiisi teinud Peeter Tarvas, kes annab regionaalse varjundiga projektile üsnagi soosiva hinnangu, soovitades siiski sarnaselt teistele ekspertidele algselt keskse

70 Mitmed 1940. aastatel projekteerinud arhitektid (Peeter Tarvas, Enn Kaar) olid diplomi saanud Saksamaa ülikoolides: M. Kalm, Eesti 20. sajandi arhitektuur. Tallinn: Prisma Prindi Kirjastus, 2001, lk. 249–250.

71 Elamispinna suurus oli ühetoalistes korterites 19,2 m² või 24,1 m² ilma köögi ja abipindadeta: Tallinna Säästva Arengu ja Planeerimise Ameti (TSAPA) tehniline arhiiv, toimik 6684.

72 Elamu on tuntud ka Akadeemikute maja nime all.

73 Kultuurikeskuse planeering lähtus taastatud “Estonia” teatrimajast, mis oli ka esimene Armani planeeringu järgi valminud hoone. Kolmas ehitis oli 1948. aastal Põllumajanduslike Ühistute Keskkliidule projekteeritud (arh. Enn Kaar), ent 1953. aastal Teaduste Akadeemia instituutide majana valminud ehitis: M. Kalm, Eesti 20. sajandi arhitektuur, lk. 246–249.

74 L. Volkov, Eesti arhitektuur 1940–1988, lk. 99.

75 M. Kalm, Eesti 20. sajandi arhitektuur, lk. 249.

corpuse ees olev tänavaäärne sammaskäik ära jätta ning kujundada hoov eesaiana koos auto ettesõiduteega.⁷⁶ Maja projekt on aga eriti põnev hoonesse planeeritud korterite ja erinevate lisafunktsiooniga ruumide tõttu, mis ideoloogiliselt väljendavad radikaalselt teistsugust elustandardit, kui ametlik eluase-mepoliitika ette nägi. Projekti järgi pidi mõlemas äärmises hoonekorpuses igale korrusele tulema neli viietoalist korterit, mis koosnesid elutoast (27,4 m²), elutoaga ühendatud söögitoast (25,9 m²), kabinetist (19,6 m²), kahest magamistoast (à 19,4 m²), köögist (umbes 14 m²), köögi juures paiknevast koduabilise toast (6 m²), hallist (11,9 m²), vannitoast (5,9 m²), tualettruumist ning mitmetest sisseehitatud panipaikadest ja kappidest. Köögi juurest on eraldi teenijaväljapääs tagahoovi. Kokku oli selliseid kortereid majja planeeritud kolmkümmend kaks. Keskmises korpuses on projekti järgi teisest neljanda korruseni üks kuuetoaline korter, kus lisaks kabinetile oli ette nähtud veel eraldi raamatukoguruum (24,3 m²) ning köögi ja koduabilise toa juures paiknes eraldi serveerimisruum, mis viis 33,3-ruutmeetrisesse söögituppa. Ka kõik teised toad on ruutmeetritelt veelgi suuremad, nii et korteri üldpinda oli ette nähtud kokku 225 m². Tubade ja esiku põrandad valmistati tamme- või saareparkeetist, vannituppa ja WC-sse paigaldati põrandale *metlach*-plaadid, tubade laed profileeriti ja kaunistati rosettidega.⁷⁷ Hoone keskmise korpuse esimesel korrusel on eraldi sammastatud suure saaliga klubiruumid koosviibimisteks, kahetoaline korter autojuhile ning kolmetoaline korter majahoidjale. Viimase kõrval paikneb projekti järgi majahoidja kontor. Esimesel korrusel asub veel kaks ühetoalist korterit ning kolmel ülejäänud korrusel lisaks kuuetoalisele kaks kahe-toalist ja kaks ühetoalist korterit.

1930. aastate esinduslikele korterelamu-

tele omast kvaliteeti jätkab ka lifti olemasolu neljakorruselises korterelamus ning sõna otseses mõttes erakordselt laia joonega trepikojad, mille esimese trepimarsi laius on ligilähedasel 2,5 meetrit. Koos kahepoolsete peitsitud ning lakitud rosettidega korterius-tega⁷⁸ kannavad trepikojad rõhutatud paraadlikkust, millele võrdset sõjaeelsest elamuarhitektuurist on raske leida.

Paraku ei hakanud tegelik elu majas juba algusest peale toimima päris nii, nagu hoone projektis alguses eeldati. Juba ehitamise käigus muudeti projekti ning Kentmanni tänava poolses kolmandas korpuses ehitati korterid kohe väiksemaks. 1950. aasta ümberehitusprojekti järgi valmis endise 55 asemel 75 korterit (16 viietoalist, 11 neljatoalist, 21 kolmetoalist, 20 kahetoalist ja 8 ühetoalist).⁷⁹ Kahes esimeses korpuses, mis olid varem valmis, säilitasid korterid veel algselt ette nähtud suuruse ja planeeringu ning üsna lühikest aega said mõned perekonnad tõepoolest üksi suurtes korterites elada.⁸⁰ Siiski, kohe maja valmimise järel hakati perekondi ühte korterisse majutama – korterikriis lihtsalt ei lubanud isegi akadeemikutel piiritult

⁷⁶ ERA, f. R-1992, n. 2, s. 25.

⁷⁷ TSAPA tehniline arhiiv, toimik 7288.

⁷⁸ Maja elanik aastast 1960, härra Evald Jürgenson mäletab kuulujuttu, et need esinduslikud kahepoolsed korteriüksed võisid valmistatud olla veel enne sõda ja olid mõeldud ühele teisele hoonetele (tema teada võinuks see olla Edgar Kuusiku projekteeritud Ohvitseride kasiino Sakala tänaval, mis pärast sõda valmis Töötava Rahva Kultuurihoonena). Uksed olid seisnud ühes Kadrioru puidutöökojas (vestlus E. Jürgensoniga 11. II 2004).

⁷⁹ Vestlus E. Jürgensoniga 11. II 2004.

⁸⁰ Aleksei Turovski mäletab, et neil oli kodus nii võrd palju ruumi, et sai lapsena mööda korterit jalgrattaga ringi sõita (A. Turovski suuline teade). Sirje Vassar räägib, et läbi maja ulatuv ühendatud söögituba ja elutuba moodustasid nii suure ruumi, et nad mängisid vennaga seal jalgpalli (vestlus S. Vassariga 11. II 2004).

laiutada. Nii algusest peale majas elanud, lapsena vanematega viietoalisse korterisse kolinud proua Sirje Vassar kui ka 1960. aastal pööningukorteri saanud tollaegane TPI masinaehituse teaduskonna eksperimentaal-labori töötaja Evald Jürgenson ütlevad kindlalt, et Teadlaste majja ei jäänud ühtegi peret, kes oleks saanud suurt korterit üksnes oma päralt hoida.⁸¹ Hiljem ehitati mõned suuremad korterid väiksemateks ümber, ent paljud säilisid ka ühiskorteritena. 1970. ja 1980. aastatel, kui nomenklatuursete funktsionääride privileegid olid kinnistunud, kolis ka Teadlaste maja suurtesse korteritesse mitme pere asemel mõne kõrge parteifunktsionääri perekond.⁸²

Kuigi tegelik elu Teadlaste majas 1950. aastatel ei järginud sugugi nii eksklusiivset sotsiaalset eristumist, kui hoone esialgne projekt endas kandis, oli majaanik sellegipoolest võimalik praktiseerida selgelt privilegeeritud elukvaliteeti. Intelligentsile ehitatud elamu on oma elamispinna suuruse ja mitmete lisaväärtuste⁸³ tõttu kindlasti ereda näide nõukogude ühiskonnakorralduse sisemistest vastuoludest sotsialismi ideoloogiaga.

Kui akadeemikutele oli lubatud töölisklassi ideoloogia seisukohalt absoluutselt võimatu eksklusiivne eristumine, siis parteieliit hoidis uute korterelamute tellijana 1950. aastatel hoopis madalamat profiili, ent võimaldas endale siiski paremaid elutingimusi tüüpseksioonide ümbertöötlaste näol. Üks vähesetest sügaval stalinismiajal parteibossidele ja aparaadi töötajatele ehitatud majade näidetest on korterelamu Endla 6, mille tellis Eesti Kommunistliku Partei Asjade Valitsus. Selle maja elanikkonna hulgast leiab kõige rohkem ametiisikuid, kes on esindatud nn. esimeses või teises privilegeeritud ametikoh-tade nimekirjas: 1957. aastal alustatud maa-jaraamatu andmetel elasid seal kuni 1960.

aastateni näiteks EKP Keskkomitee partei-komisjoni esimees Gennadi Karotom, mit-med Keskkomitee osakonna juhatajad ja ase-täitjad, ÜLKNÜ esimene sekretär Vaino Väl-jas, ELKNÜ sekretär Vladimir Maslin jt.⁸⁴ 1955. aastal valminud neljakorruseline nel-jast sektiioonist koosnev suhteliselt vaoshoi-tud stalinismi esindav elamu (arh. N. Misernjuk, proj. 1954) on Teadlaste majale vastandlik näide: EKP elamu lähtub ülelii-dulisest sektiioonelamu tüübist nr. 11, mis oli teadlikult projekteeritud mitme perekon-na majutamiseks ja oli Eestis üks enim kasu-tatud sektiioonitüüp.⁸⁵ Reeglina koosnes tüüp nr. 11 kahe- ja kolmetoalistest korterit-est, mis olid küll üsna avarad, ent planeer-ing nägi suuremale osale tubadest ette esi-kust eraldi sissepääsu. Parteiladviku solidaar-sus töörahvaga korterite jagamisel oli siiski

81 Sirje Vassari isa oli ajaloolane Artur Vassar, kes töötas korteri saamise ajal TA Ajaloo Instituudi Oktoobri-eelse sektori juhatajana. Korteri jagati teise ajaloolase perega, aga kuna Vassar oli kõrgemal positsioonil, said nemad viietoalisest korterist kasutada kolme tuba ja teenijatuba. Teise pere käsutusse jäi vaid kaks tuba. Pärast vanaema surma tekkis neil korteris ülepea ning seega taheti neile veel üks elanik paigutada, ent Artur Vassar sai kabinetist vormistada ametliku tööruumi, mistõttu ülepea ei arvestatud. Sirje Vassari sõnul elasid nemad enamiku majaanikega võrreldes väga hästi. Leitud siiski ka üksikuid eeliseisus isikuid, kelle perekonna valduses oli terve korter (nt. Joosep Saat), ent isegi sellisel juhul oli tegemist juba poolitatud või suurest korterist väiksemaks eraldi elamispi-nnaks ehitatud korteriga (vestlus S. Vassariga 11. II 2004).

82 Vestlus S. Vassariga 11. II 2004.

83 Maja keskmise korpuse esimesel korrusel asusid klubiruumid, nagu projektis oli ette nähtud. Ruume sai kasutada juubelite ja muude tähtpäevade tähistamiseks. Majas olid nii komandant kui ka majahoidja ja koristaja (abielupaar), kel oli kasutada korter ja tööruumid. Sirje Vassar mäletab, et trepikoda pesti iga päev (vestlused S. Vassari ja E. Jürgensoniga 11. II 2004).

84 TLA, f. 1396, n. 1, s. 2429.

85 L. Volkov, Eesti arhitektuur 1945–1988, lk. 97.

petlik. Endla 6 hoone seksioone on muudetud nii, et esimesele korrusele on tekitatud kaks neljatoalist korterit (üldpindadega 97,6 ja 80,1 ruutmeetrit) ja üks viietoaline korter üldpinnaga 118,3 ruutmeetrit. Lisaks on veel üks neljatoaline otsakorter ka teisel korrusel, ülejäänud korterid jäävad tüüpse kahe- kolme toa piirsesse ning kolm korterit on ka ühetoalised. Plaanilt on hästi näha, et kortereid oli vaja tingimata suuremaks muuta vastavalt sihtrühma vajadustele: üks neljatoaline on planeeritud isegi läbi kahe seksiooni, muutes nii kandvad seinad korterisisesteks vaheseinteks. Suuremad korterid võimaldasid siin elutoa juurde kavandada ka söögituuba, ent kehva ja masinliku planeeringu tõttu jäi köök söögitoast kaugele, muutes funktsionaalsed seosed olematuks. Endla 6 maja näitel tuli parteieliidil seega enne 1960. aastaid leppida üsna levinud planeeringuskeemidega, ent nomenklatuuri eelis oli keset süvenevat korterikriisi õigus saada terve korter oma pere tarbeks.⁸⁶

Kokkuvõtteks

Elitaarse ruumimudeli ja privilegeeritud elamistingimuste tootmine toimus Nõukogude Eestis poliitilis-administratiivse hierarhia poolt rangelt struktureeritud väljal. Parteieliidi näol oli tegemist omaette klassiga klassideta ühiskonnas, kelle võime luua materiaalse elukeskkonna “kunstlikke” erinevusi toetus sotsialistlikule majanduspoliitilisele süsteemile ning ühiskonnakorralduse sisemistele vastuoludele klassivõrdsuse ideoloogiaga. “Riiklik tellimus” sotsiaalseks eristumiseks igapäevases ruumilises keskkonnas piirdus põhiliselt vaid suurema elamispinna ja individuaalsete korteriplaneeringute võimaldamisega. Esimene sõjajärgne kümnend oli Eestis eelkõige diferentseeritud eluasemepoliitika kujunemise aeg: kinnistus privilegeeritud seltskond, kel oli õigus saada riigilt

suuremat elamispinda ning kelle jaoks hakati vahetult sõja järel püstitama esimesi nomenklatuurseid korterelamuid. Sellegipoolest saab Stalini eluajal Eestis eliidile mõeldud elamutest rääkida vaid mööndustega. Uut tüüpi nomenklatuurseid elamuid hakati projekteerima alles 1960. aastate teisest poolest alates, mil ametisse asus uus põlvkond parteijuhte.

⁸⁶ Endla 6 majaraamatust ei ole näha, et erinevatel peredel oleks olnud samaaegselt üks korterinumbrer: TLA, f. 1396, n. 1, s. 2429.

Classes in a Classless Society

The Elite Housing Model in the Estonian SSR and Apartment Buildings in Tallinn for the Communist *Nomenklatura* 1945–1955
Summary

A great proportion of the various material in the last decade about society and culture in Soviet Estonia has tended to portray life at that time as being dominated directly or indirectly by an internal resistance to the existing regime. In the same way writings about Soviet Estonian lifestyle and architecture have focused on normative and ideological housing models. Until now, in analysing the component parts of the normative housing model, a known fact has been overlooked that in the Estonian SSR, as in other communist societies, a differentiating housing policy actually existed.

According to Communist Party ideology the development of elite and mass (or social) classes was impossible in a society where class differences did not exist. In housing this main ideological thrust meant the creation of uniform living conditions for all citizens, and they started to achieve this by building according to standardised designs and by making production techniques more effective. Real life, like the existence of apartments for the communist *nomenklatura*, which were not normative but built according to individual designs, proved that the principle of equality was a myth. The opportunities of the privileged administrative and political elite for developing an everyday architectural and housing environment stems from the internal conflict between the communist ideology and the organisation of Soviet society.

In Soviet society class differences and the relationship between them was determined by the 'socialist market', where the individu-

al's status did not depend on the market itself but on the ruling political and administrative power.¹ It was behind closed doors that the decision about what to 'sell', to whom and at what price was made. The socialist 'market' as a politically regulated field of social relations is the guide, by which sociologists study the various social groups and the elite in the supposedly classless Soviet society. In other words, this meant that in the Soviet state *apparat*, officials carrying out certain functions formed, according to the importance of their position, a party hierarchy and consequently a privileged group in society.

Profession and income, the most common bases for the study of social stratification, were of secondary importance in Soviet society. Instead, social differentiation was based firstly on power, secondly, field of industry and thirdly, on where one lived.² In the command economy, class was determined by the influence accompanied by position, not income. State and party bureaucrats differed from the ordinary citizen not so much in terms of material well-being as in the unlimited power they exercised over their subordinates and the resources they had access to.³ Naturally, having power did not exclude material well-being, but power can be considered the primary differentiating factor.

1 В. Ильин, Государство и социальная стратификация советского и постсоветского обществ 1917–1996 гг. Опыт конструктивистско-структуралистского анализа. Сыктывкар: Сыктывкарский государственный университет, Институт социологии Российской Академии Наук, 1996, pp. 180–181.

2 K. Roosma, Põlvkonna sotsiaalne diferentseerumine ja mobiilsus. – Kolmekümneaastaste põlvkonna sotsiaalne portree. Ed. M. Titma. Tallinn, Tartu: Teaduste Akadeemia Kirjastus, 1999, pp. 19–20.

3 K. Roosma, Põlvkonna sotsiaalne diferentseerumine ja mobiilsus, p. 20.

Officially, of course, the state ensured that social identification, which might lead to the creation of independent (free thinking) citizens who were ideologically in opposition to the political regime, did not occur. Even so, a definite elite became apparent in Soviet society, an elite which, compared with the ordinary citizen had not only power but also far better opportunities for improving their personal lives materially.

The cream of the elite in the Estonian SSR comprised members of the Estonian Communist Party (ECP) Central Committee, who made a great deal of the local decisions.⁴ Members of the Central Committee (department and section managers, deputies, instructors, and organisers) and directors of manufacturing concerns, Soviet organisations, and science and cultural bodies formed the *nomenklatura*. These people were in the advantageous position of being able to influence and form the built environment. The party *nomenklatura* was also a tool which helped to control individuals by providing them with certain benefits.⁵

Eastern bloc town planning is usually not characterised by zones or residential areas with differing social characteristics. In the Soviet system social differentiation in the built environment was of a hidden nature and to a great extent remained within the private realm. A privileged home environment was first and foremost characterised by benefits regarding the size of the apartment and the furnishings. Dwellings for the Estonian SSR *nomenklatura* can be divided into three separate groups: the first was stately city-centre apartments built during Estonian independence (predominantly those built during the 1930s); the second, single-family houses (both those built during independence and in the Soviet period); and the third group was new apartments built specifically for the elite.

Throughout the Soviet period the first type was preferred by the upper elite, while single-family houses can be considered a marginal part of the overall picture of the elite lifestyle. One reason for this being that many members of the leadership came from Russia and culturally the ownership of a single-family house was an unfamiliar notion for them.⁶ The third group typical of elite housing in Estonia, are those apartments which were built specifically for the members of the elite and in the context of this study are the most interesting. These dwellings which were built by the elite for themselves should theoretically express most clearly the accepted and desired differentiation by officialdom and indicate just how great this differentiation really was when compared with the main emphasis in housing construction.

The application of the elite housing model in Soviet society could not occur, according to Pierre Bourdieu's theory, where various housing models and habits of use are in competition with each other because officially differentiating housing models could not exist.⁷ In a hierarchical society based on party and bureaucratic authority, the ruling class appropriated the right to make use of the material benefits of their position through legitimate or bureaucratic means. During the entire period of Soviet power in Estonia, a secret Council of Ministers ruling existed,

4 O. Kuuli, *Sotsialistid ja kommunistid Eestis 1917–1991*. Tallinn, 1999, p. 116.

5 O. Liivik, *EKP KK aparaat. – Eestimaa Kommunistliku Partei Keskkomitee organisatsiooniline struktuur 1940–1991*. Ed. E. Tarvel. Tallinn: Kistler-Ritso Eesti Sihtasutus, 2002, pp. 104–105.

6 M. Kalm, *Varastalinistlik villa Eestis. – Kunstiteaduslikke Uurimusi 8*. Tallinn: Teaduste Akadeemia Kirjastus, 1995, p. 227.

7 See P. Bourdieu, *Distinction: A Social Critique of the Judgement of Taste*. London: Routledge & Kegan Paul, 1984.

which was amended from time to time and which allowed unlimited floor space for leading officials. The ruling was accompanied by a list of officials who had the right to unlimited floor space and a second list which allowed those in slightly less important positions the right to have 20 square meters more floor space than the standard permitted. These lists do not provide conclusive and objective information about differentiated living conditions in Estonia. It is fairly unlikely that all the individuals in the listed positions made use of the advantages to which they were entitled. Having said this, they still provide a fairly good overview of the members of the elite in the Estonian SSR and to some extent reduce the element of chance in the search for a certain systematic or structured method within this phenomenon, which was at times hidden and apparently systemless.

Throughout the severe housing crisis in the postwar decade, new apartments were built by Soviet factories, the military, local industrial concerns, and the various ministries and government offices for their employees. During the period of Stalin's reign it is virtually impossible to speak of a standardised apartment building intended exclusively for the *nomenklatura* (with one notable exception) because even in housing for the ministries and the ECP Central Committee widespread use of Soviet standardised building sections was applied. Even buildings for the elite were built according to strict state restrictions, but it was on the apartment waiting lists that officials were in an advantageous position.

The residential building at 31 Gonsiori Street, Tallinn, completed in 1950 (design 1946, architect Heiki Karro) in the spirit of prewar Stately Traditionalism, for workers at the Ministry for Shale Oil and Chemical

Industry can be considered an early predecessor of housing for the elite. When compared with other flats built for the state, differences such as the layout with its bedroom niche off the living room indicate a better quality of life despite the smallness of the flats. These one-room flats, with their economy of space and functionality, certainly represented one of the best housing solutions in the Stalinist period. Most of the two-room flats have windows onto two sides and the three-room flats with their symmetrical floor plan have a half-open dining room as an extension of the living room. The tall living room windows on the first floor, windows which extend to the floor, are particularly grand.

Edgar Velbri's apartment building for academics on Rävåla Avenue can be considered, without doubt, a truly Soviet upper class apartment building *par excellence*. In the Soviet Union academics were a group in society who were raised upon a pedestal, and to ensure their loyalty to the state, the state leaders were willing to make exceptions. Influenced by 1920s Traditionalism, the design is particularly interesting in regard to the apartments and their additional rooms with various functions expressing a radically different standard of living to that envisaged by the official housing policy. The design included thirty-two spacious five-room apartments comprising a living room with a connecting dining room, a study, two bedrooms, a kitchen with an adjoining servant's (sic!) room, a large entrance hall, a bathroom and each apartment had two toilets. From the kitchen there was a separate servant's entrance to the courtyard at the back of the building. There were also three six-room apartments (225 m²) with, in addition to the study, a large library room and near the kitchen and servant's room a separate server leading into the dining room. The building

also had separate drawing rooms for informal gatherings as well as a large pillared hall, a two-room flat for the chauffeur and a three-room flat for the caretaker. Unfortunately the actual building did not function in the way that the plans intended. Already, during the construction, the plans were altered and some of the apartments were scaled down, while others became communal flats with many families living together. The housing crisis simply could not afford even academics endless room to spread out in, but even so the families of the more important professors were provided with better facilities.

While the academics were being allowed what from the perspective of a working class ideology was absolutely impossible and clearly exclusive differentiation, the party elite in the 1950s, as clientele for new apartments, kept a much lower profile. Though they did still manage to permit themselves better living conditions by a reworking of the standardised designs. One of the few examples of houses built for the party bosses and *apparat* workers, from the depths of the Stalinist period, is the apartment building at 6 Endla Street. The inhabitants of this building included a large proportion of officials who were represented on the so-called first and second list of privileged positions. This modest four-storey example of Stalinist architecture was built in 1955 (architect N. Misernjuk, design 1954) and the construction modules were altered so that on the first floor there were two four-room apartments and one five-room apartment with an area of 118.3 m². It is obvious from the plans that the size of the apartments was increased to meet the requirements of the target clientele. A four-room apartment was designed through two sections turning the load bearing walls into internal walls within the apartment. Unlike the academic's apartment building,

where eventually many families lived together in one apartment, the *nomenklatura* retained the right to a whole apartment for one family.

Even though the first decade after the war was the period when a differentiated housing policy was being developed, discussion of dwellings intended for the elite in Estonia during Stalin's reign can be illustrated with only a handful of examples. The building of a new type of housing for the *nomenklatura* started to occur in the second half of the 1960s, when a new generation of party leaders stepped into office.