

Rakvere tribulised majad

Stalinismijärgne
rahva-art *déco* Eestis

Mart Kalm

Sissejuhatus

Kõikides Eesti linnades leiduvaid nõukogudeaegseid individuaalelamuid, mis enamasti järgivad tüüplahendusi, on traditsiooniliselt peetud ilmetuks väikekoodanliku elulaadi väljenduseks. Ühtepidi moodustavad need majad tõelise argielu ilmingu, kuid nagu ütleb Henri Lefebvre, võib just argipäeva mõiste aidata leida erilist tavalises.¹ Kuna nõukogude ühiskonnas oli inimese vaba eneseteostus enam kui piiratud, sai kodu kui isiklik privaat sfäär üheks peamiseks eneseväljenduse kohaks. Seega põimuvad individuaalelamutes nii isiklik kui kommunikeeriv avalik ruum, nii argielu kui pidulik esinduslikkus, nii reproduktsioon kui representeerimine. Elamuarhitektuur peegeldab alati mõlemat, nii eraelu korralduse mikrotasandit kui ühiskonna struktuurilist makrotasandit.² Individuaalelamuis avanenud väga rikkalikult kultuuriliste hoiakute ja elulaadide erinevused, sh. uue võrd- suse deklareerinud ühiskonna varjatud hierarhilisus. Sotsiaalse olemusega ruum on nii argielu korraldaja kui võimuvõrgustik.³

Eesti tuhandete individuaalelamute seas leidub Rakveres kummaline 1950. aastate keskel kavandatud mõnekümnamajaline rühm, mille arhitektuur kaldub selgelt kõrvale tollase arhitektuuri kaanonist. Sõjaeel- seid raadioid jm. varaseid kodumasinaid meenutavalt on nende kahekorruseliste lame-

dakatuseliste majade nurgad sageli ümardatud ja nii kumerusi kui ka nurki kaunistavad krohvist eenduvad triibud. Neis mõneti *wanna be* majades on rohkem *art déco* ilusa elu unistust kui mujal Eesti sõjaeel- ses, päris *art déco* mõjulises arhitektuuris. Rakvere uuseestiaegseis eramusis paistab olevat, mida dekodeerida, ja hargnema hakkavad küsimused: miks ehitati selliseid maju? mida taotleti sellise arhitektuuriga? kust pärinevad eeskujud? kes neid tellis? kes kavandas? kuidas on olnud neis elada? kuidas nad ajale vastu on pidanud?

Intrigeeriv on täheldada nii totaalselt reguleeritud situatsioonis ühe rajoonikeskuse piires lühiaegselt õilmitsenud kohalikku maitsekoolkonda kui diletantlikkuse võitu ametlikult kehtestada püüud professionaalsuse üle. Selles mõttes üritab käesolev artikkel uurida professionaalse arhitektuuri kui domineeriva ratsionaalse diskursuse suhtes teisest ja erilisest. Samas pole see autsaiderite romantilis-müstilise keskkonnaga alternatiivne arhitektuur,⁴ vaid piiratud levikuareali- ga bisarne maitse-eelistus seadustatud normide piires. Kui palju on siin tegu professionaalse arhitektuuriga ja kui palju rahvakunstiga? Eesti kunstiteadlastel pole lähimineviku

1 H. Lefebvre, *The Everyday and Everydayness*. – *Architecture of the Everyday*. Eds. S. Harris, D. Berke. New York: Princeton Architectural Press, 1997, lk. 35.

2 K. Saarikangas, *Asunnon muodonmuutoksia*. Puhtauden estetiikka ja sukupuoli modernissa arkkitehtuurissa. Suomalaisen Kirjallisuuden Seuran toimituksia 860. Helsinki, 2002, lk. 9.

3 T. Markus, *Buildings and Power. Freedom and Control in the Origin of Modern Building Types*. London, New York: Routledge, 1993, lk. 3–28.

4 Seda ilmingut kaardistab näitusekataloog: *Vaba stiil. Arhitektuur ja aiaskulptuurid / Free Style. Architecture and Garden Sculpture*. Tekstid S. Saarep, T. Ojari. Tallinn: Sihtasutus Tallinna Kunstihoone Fond, 1999.

uurimisel seni kombeks olnud haarata etnoloogide pärusmaad.⁵ Rakvere majade projitseerimine professionaalse arhitektuuri taustale võib tunduda vaieldav ja nende iseolemise suhtes ülekohtune, kuid samas on raske leida mõnda muud raamistikku: neis avaldub selgelt elamu kui tavalise peavarju asendamine suure (stiili?)arhitektuuri taotlusega.

Käesoleva uurimuse empiiriline materjal kogunes 2003. aasta suvel Eesti Kunstiakadeemia Rakvere suvekursuse raames, kus üliõpilased täitsid selle rühma majade kohta DOCOMOMO registri ankeete.⁶ Need sisaldavad hoone praeguse olukorra kirjeldust, fotosid ja selgitusi ehitusloo kohta nii arhiviallikatele kui ka omanike küsitlemisele tuginedes. Eriti hinnaline oli viimase võimaluse kasutamine, sest hetkel olid veel elus mitme elamu ehitajad, kes rääkisid oma maja lugusid, sh. taotlustest ehitada just niimoodi. Hoonete projektid jm. kasutada olnud dokumendid pärinevad omanikelt, Rakvere linnavalitsuselt või Virumaa Muuseumidest.⁷ Töö käigus muutus eriti oluliseks projektide analüüs, sest hilisemate muudatuste ja kasvanud haljastuse tõttu ei hooa välisel vaatlusel paljusid seoseid.

1.

Eramuehituse diskursus

Eramu, tollases kõnepruugis individuaalelamu,⁸ oli Nõukogude Liidus legaalne isikliku omandi vorm,⁹ kuigi suhteliselt marginaalne väljaspool Baltimaid ja seetõttu võib oma maja pidada kõrvalekaldeks nõukogude elamuehituse normaalparadigmast. Mitte aga Eestis, kus 1950. aastate lõpus väideti, et individuaalehitus moodustab sõjajärgsest elamispinna juurdekasvust väikelinnades kuni 90% ja Tallinnas 15%.¹⁰ Omamata küll arvandmeid, tundub, et kõige aktiivsem individuaalelamute ehitamise periood oli 1950. aastate keskel ja teisel poolel.¹¹ Enne ei suu-

5 Samas on etnoloogid tegelnud vaid selle perioodi maaelamutega. Vt. nt. A. Peterson, Tüüpprojektide kasutamisest maaelamuehituses 1953.–1962. aastani. – Etnograafiamuuseumi aastaraamat XIX. Tallinn: Eesti NSV Teaduste Akadeemia, 1964, lk. 76–89; A. Peterson, Võru rajooni kaasaegne eramu. – Etnograafiamuuseumi aastaraamat XXI. Tallinn: Valgus, 1966, lk. 47–79. Sama perioodi maaelamute analüüsi on panuse andnud ka arhitektid: U. Kammal, Individuaalelamute ehitamisest maal. – Ehitus ja Ehitusmaterjalid 1958, nr. 1, lk. 103–112.

6 Siinkohal suur tänu panuse eest järgmistele üliõpilastele: Sander Aas, Irma Alver, Margit Argus, Liina Jänes, Elo-Liina Kaivo, Kadri Kaldam, Raul Kalvo, Kadri Kerge, Eva Kuldma, Kristine Kurro, Triinu Kuub, Kaarel Künnapu, Carl-Dag Lige, Andro Mänd, Lauri Nõmme, Urmas Oja, Ave Randviir, Matis Rodin, Ants Salum, Krista Saluveer, Tõnis Savi, Villu Scheller, Veljo Sepp, Taavi Suits, Ülo-Tarmo Stöör, Elnara Taidre, Marju Tammik, Kadri Tamre, Mari Tosmin, Pelle-Sten Viiburg, Regina Viljasaar. Eriti suur tänu aga Virumaa Muuseumide teadurile Odette Kirsile linna ajalugu, inimesi ja ehitusolusid käsitlevate põhjalike konsultatsioonide eest ning linnaarhitekt Oliver Alverile minu Rakvere huvi innustamise eest.

7 Kuivõrd loetletud allikad on korraldatud aadressipõhiselt, siis edaspidises tekstis loetavuse huvides neile ei viidata. Samas on mõned olulised majad analüüsi hõlmatud vaid osaliselt, sest nende kohta ei õnnestunud dokumentatsiooni leida (Vee 14, Silla 3, Koidula 29, Piiri 9b).

8 Individuaalelamute arhitektuuri kohta vt. lähemalt: M. Kalm, Varastalinistlik villa Eestis. – Kunstiteaduslikke Uurimusi 8. Tallinn: Teaduste Akadeemia Kirjastus, 1995, lk. 224–243; M. Kalm, Eesti 20. sajandi arhitektuur. Tallinn: Prisma Prindi Kirjastus, 2001, lk. 277–283.

9 Vt. NSV Liidu Ülemnõukogu Presiidiumi 1948. a. 26. augusti seadlus “Kodanike õigustest individuaalelamute ostmisel ja ehitamisel”. Trükitud rmt.-s F. Tamm, G. Jomm, Abiks individuaalelamute ehitajaile. Tallinn: Rakendustrükiste kirjastus, 1949, lk. 5–6.

10 H. Roopalu, A. Veski, Individuaalehitus Eesti NSV-s. Tallinn: Eesti Riiklik Kirjastus, 1959, lk. 3. Brošüüri kondikava ilmus varem: H. Roopalu, Individuaalelamute ehitamise küsimusi. – Ehitus ja Ehitusmaterjalid 1958, nr. 1, lk. 78–86; brošüüri teksti veidi erinev variant: H. Roopalu, Individuaalelamute ehitamisest Eesti NSV-s. – Eesrindlike ehituskogemusi Eesti NSV-s. Artiklite kogumik nr. 2. Tallinn: Eesti Riiklik Kirjastus, 1958, lk. 35–43.

11 1956–1960 planeeriti individuaalelamute ehitusmahuks 350 000 m² elamispinda (H. Roopalu, A. Veski, Individuaalehitus Eesti NSV-s, lk. 3), kuid siit ei teki seost varasema ega hilisema perioodiga.

detud veel ehitustegevust kuigi suures mahus korraldada ja 1960. aastatel otsustati juba riiklikult, et kooperatiivne kortermajade ehitamine on elanike omavahendite ehitusse kaasamise märksa tõhusam vorm.¹² Seega salliti individuaalehitust kui kommunismi ehitamise plaanidega mitte just kokkusobivat elamisviisi olukorras, kus riik ise ei suutnud piisavalt korraldada kollektiivsemate korterelamute ehitamist.

Sundvõrdsete ühiskonna rajamisel avaldub võimu diskursus eramuehituse ranges normeerimises. Elamukrunt, linnas 300–600 m² ja maal 700–1200 m²,¹³ anti riigi poolt tasuta, materjalide ostmiseks oli iga maja kohta liimit, millest tegelikkuses sageli ei jätkunud, ja riigilt sai seitsmeks aastaks laenu. Individuaalelamu suuruseks oli üleliiduliselt lubatud kuni viis tuba, mille kokkuliitmisel saadud elamisvõrk¹⁴ oli alates 1958. aasta teisest poolest piiratud 60 m².¹⁵ Maja tuli põhiliselt ise ehitada, eritööd aga spetsialistidelt tellida. Paljud ehitasidki ise sõprade ja sugulaste abil, jõukamad kasutasid musta tööjõudu. Isehitajad ehitasid kaua, hakates sageli juba poolikus majas sees elama, ja ei jaksanud enam tihti viimistlust korrektselt lõpetada. Konstruksioonilt ja sisseadelt on tollased n.-ö. isehitatavad individuaalelamud väga traditsioonilised, lihtsa koelised ja vähenõudlikud.¹⁶

Kuna korter, 1950. aastatel küll veel peamiselt tuba ühiskorteris, anti riigi või tööandja poolt väga väikese üüri eest, siis kontrast individuaalehitajaga, kes kõik oma säästud ja vabad hetked majasse pani, on äärmiselt suur. Siit vormusid nõukogude ühiskonna siselselt kaks vastandlikku elulaadi ja ellusuhetumist. Mitte et riigilt korteri saanud kohe sotsiaalselt abituna asunuks kommunismi saabumist ootama, kuid ise maja ehitamisel oli kindlasti arenenum omanditunne ja säilid tugevamini traditsioonilised väärtushin-

angud. Individuaalelamu pakkus ka eska-pistlikku võimalust sulguda oma maja ja aia mikrokosmosesse ning lülitada end välja ebameeldivast nõukogude reaalsusest.

Individuaalelamude ehitasid mitmed erinevad inimrühmad. Arhitektuurselt väljapeetumaid tulemusi saavutasid kaks eliidi rühma: loominguline intelligents, kes oli suhteliselt hästi kinnimakstud ja kelle isikliku ruumi vajadus on keskmisest suurem, ning majanduse, eriti ehitusala juhtivtöötajad, kes teenisid suhteliselt hästi ja kes tutvuste ehk käsi-peseb-kätt majandusmehhanismi tingi-

12 Eramuehitus jätkus vastavalt tollasele kõnepruugile “takistamatult vabariigi keskmistes ja väikelinnades, kus territooriumi ettevalmistus osutub vähemkulukaks ning väiksem territoorium ja lühemad kaugused ei põhjusta suuri kulutusi ühistranspordile ja teenindusvõrgu väljaehitamisel”. (M. Port, Nõukogude Eesti arhitektuur. Tallinn: Perioodika, 1984, lk. 16.)

13 1950. aastate lõpus tõstasid ENSV Arhitektuurivalitsus ja Arhitektide Liit kruntide suurendamise vajaduse, pidades linnades sobivaks suuruseks 800–1200 m² (H. Roopalu, Individuaalelamute ehitamisest Eesti NSV-s, lk. 36), kuid muudatust ei järgnenud.

14 Lisaks kuulus sinna kõõgi üle 6 m² ulatuv pind ja tubadesse avanevate 1,9 meetrist kõrgemate seinakappide pind: A. Veski, K. Aarmann, A. Niine, Individuaalehitaja käsiraamat. Tallinn: Eesti Riiklik Kirjastus, 1959, lk. 59.

15 NSV Liidu Ülemnõukogu Presiidiumi 1958. a. 18. juuli seadlus NSV Liidu Ülemnõukogu Presiidiumi 1948. a. 26. augusti seadluse “Kodanike õigusest osta ja ehitada individuaalelamaju” 1. paragrahvi täiendamiseks. – Eesti NSV Teataja 1958, nr. 9, art. 140. Omavalitsusel oli õigus seda suurendada vastavalt eeskirjale neile, kellel oli see luba ka riiklikus, kooperatiivses või ametkondlikus elamufondis: A. Veski, Individuaalelamute ehitamine. Tallinn: Valgus, 1969, lk. 10.

16 Eramute tehasealine tootmine (nn. silikaltsiitelamu) algas 1955, kuid neid ei jagatud individuaalehitajatele. Vt. V. Raidna, Lubi-liivtooted Eesti NSV ehitustegevuses. – Eesrindlike ehituskogemusi Eesti NSV-s. Artiklite kogumik nr. 1. Tallinn: Eesti Riiklik Kirjastus, 1956, lk. 43–46; M. Kalm, Arhitekt Alar Kotli. Monograafia. Tallinn: Kunst, 1994, lk. 185–187.

mustes olid igatpidi edukaimad ühiskonna-liikmed. Mõlemal rühmal oli suhteliselt kõrgem nõudlikkus oma elukeskkonna kvaliteedi suhtes. Eriti agarad majaehitajad olid autojuhid, kellel üldises riigivarguse õhkkonnas oli hõlbus mõned koormad vahelt teha.¹⁷ Aktiivsed individuaalehitajad olid ka kolhooside eest maalt linna tulnud, Siberist naasnud ja noored, kellele omaette asumiseks lihtsalt riigikortereid ei jätkunud. Need inimesed ei hakanud sageli maja ehitama mitte niivõrd huvist “kauni kodu” loomise vastu, kui võrd vajadusest endale ulualune tekitada. Seetõttu leidub siin ka tavaliselt palju lihtsaimaid lahendusi.

Ehitada võis tüüpprojekti (sh. ka korduvaks kasutamiseks soovitatud individuaalprojekti) või individuaalprojekti järgi. Väidetavalt kasutas viiendik ehitajaist tüüpprojekte.¹⁸ Tüüp- ja korduvkasutusprojekte, mida kavandasid osalt võistlustel tollased parimad arhitektid, koostas ja levitas paljundatud albumite või trükitud voldikutena Eesti NSV Arhitektuurivalitsus (1955. aastast Eesti NSV Ehituse ja Arhitektuuri Komitee).¹⁹ Tollased tüüpprojektid, ehkki valdavalt anonüümsed, on professionaalselt kõrge kvaliteediga, põhjalikult läbitöötatud ja kinnituste kadalipus karastunud. Individuaalprojektide kvaliteet on vaatamata ekspertiisidele aga ebahühtlane, neid kavandasid enamasti tipparhitektid, kuid võis koostada ka ehitaja ise.²⁰ Siiski on kinnitatud projektid joonestatud eriala inimeste poolt, kuigi 1948. aastast pole projektidel enam arhitekti, vaid ainult ehitaja (omaniku) allkiri. Projekti koostanud spetsialisti allkiri naaseb joonistele 1960. aastate teisel poolel.²¹

Eramuehituses on selgelt tajutatav kogu nõukogude arhitektuurile omane arhitekti kui autori rolli hägustumine,²² mida toetab pe-remaja – eriline hooneliik, mille püstitamisel oli ehitusmeistri abiga piirdudes ka va-

rem hakkama saadud. Autorikesksele vaatlusviisile allub ainult väike osa toonastest eramutest. Individuaalprojekt viidi täielikult ellu harva, sellised on vaid arhitektide endi majad, kus küll projekt tavaliselt ehituse käigus edasi arenes, mõned kunstitegelaste eramud ja arhitektide sõprade-sugulaste või üksikute arhitekti mõtete ülimuslikkuses veendunud erandlike ehitajate elamud. Eramuehituse diskursuses valdab professionaa-

17 M. Pordi suulised andmed 7. XI 2003.

18 H. Roopalu, A. Veski, Individuaalehitus Eesti NSV-s, lk. 6.

19 Tüüpprojektide arv ja koosseis muutus pidevalt. Nende levitamiseks koostatud paljundustest ja trükistest puudub selge ülevaade, sest neid pole süsteemselt kuskil talletatud. Vahetult sõja järel toimunud arhitektuurivõistluse põhjal koostatud tüüpprojektidest ilmusid 1946 mõned projektid Tartus Teadusliku Kirjastuse väljaandel (F. Vendach, Individuaalehitus. – ENSV Arhitektide Almanahh 1946. Tartu: Teaduslik Kirjandus, 1946, lk. 35–40). 1945–1947 koostati punase paljundusena “Vähekerteriliste elamute tüüpataloog” (ERA TO, f. 14, n. 4-1, s. 177). 1948. aastal kehtis 44 tüüpprojekti (vt. nimekiri F. Tamm, G. Jomm, Abiks individuaalelamute ehitajaile, lk. 21–22). Estongiprogorstroji punaste koopiatena ilmusid “Individuaalelamute projektide album” I–II 1954 ja III 1956 (anonüümsed). E-seria projektivoldikud (anonüümsed, E-1 kuni E-19 koostas Põllumajandusministerium, E-20 kuni E-42 Ehituse ja Arhitektuuri Komitee) ilmusid Eesti Riiklikult Kirjastuselt 1958–1959. Linnu küll mitte puudutatav, kuid oma aja kohta pretseedenditult luksuslik nii värvitahvlite kui hügelformaadi poolest on põllumajandusministeriumi välja antud tüüpprojektide album: Kolhoosielamute projekte. / Проекты колхозных жилых домов. Toim. A. Kotli. Tallinn: Eesti Riiklik Kirjastus, 1954.

20 A. Veski, K. Aarmann, A. Niine, Individuaalehitaja käsiraamat, lk. 91.

21 Ka käsiraamatu 1969. aasta väljaandes öeldakse, et individuaalprojekt tuleb tellida kutseliselt arhitektilt või insenerilt: A. Veski, Individuaalelamute ehitamine, lk. 9.

22 Vt. ptk. “Nõukogude arhitekt – intelligent ja riigiteenistuja”: M. Orlova, Stalinistlik arhitektuuri korraldus 1944–1955. Magistritöö. Eesti Kunstiakadeemia, 2003.

li koostatud individuaal- või tüüpprojekti diletantlik interpretatsioon. Projektist kinnipidamist pidid jälgima omavalitsuse ametnikud (tehnilise järelevalve inspektorid), kes seda maja suuruse, materjalide ja konstruktsioonide osas kindlasti ka tegid, kuid viimistluse juures jätkus tõlgendusruumi, mida oluliselt avardas materjalide puudus ja mittekutselise ehitaja suutlikkus. Ehkki toonastes eramute riiklikes vastuvõtuaktides esineb sage li kohustus teatud aja jooksul viimistlus lõpetada, puudusid selle nõude täitmiseks tegelikud sunnihoovad.

Kuju poolest jagunevad toonased individuaalelamud järgmiselt: ühekorruselised, katusekorrusega, osalt kahekorruselised ja kahekorruselised majad.²³ Katuse- ehk mansardkorrusega maja pakkus neist ainsana kõrget, maja välisilmes kaasaraäkivat katust. Ülekaalukalt levinuim tüüp oligi katusekorrusega maja²⁴ kui traditsioonilise majakuju esindaja, mida oli harjutud ökonoomseks pidama. Katusekorruse tubade ebatavalist kuju ja keerukat ehitamist ei peetud tülikaks. Oluline eelis oli katusekorruse hilisema väljaehitamise võimalus, milles võib näha funktsionalismi kasvava maja idee praktilist rakendust. Ehkki omaaegsed allikad ei räägi tüüpide osakaalu muutumisest ajalises lõikes, tundub, et just 1950. aastate keskelt hakati rohkem kavandama madala katusega kahekorruselisi nn. kastmaju, mis 1960.–1970. aastatel osutusid valdavaks tüübiks. See võib olla seotud majandusliku kosumisega, sest nii osaliselt kui täielikult kahekorruselised majad tähendasid veidi suuremat ruumiprogrammi, aga ka maksumust. Ent välistada ei saa ka ideoloogilise surve lõdvenemist, sest enam ei tembeldata madalat katust väärastunud kosmopoliitsuseks ja Lääne ees lõmitamiseks. 1950. aastate lõpus ja 1960. aastatel oli see ka selgelt moeküsimus. Kõrge katuseostus traditsiooniliste vormidega, mil-

lest stalinismijärgses situatsioonis taheti kindlalt eemalduda, kastmaja aga haalus järjest uute moodsate kujundusvõtetega (algul uuseestiaegne madal telkkatus, siis skandinaaviapäraselt madal kaldkatus ja 1960. aastate lõpust lai karniis ümber maja).

2. Uuseestiaegse laine

Stalini surma (1953) järgne sula oli nõukogude arhitektuuris väga radikaalne, sest viskas senise praktika prügikasti suurema kaarega kui paljudes teistes valdkondades. Dekoriküllast klassikalisi kompositsioonireegleid järgivat ehituskunsti pidi asendama modernistlikus vormis industriaalne arhitektuur. Eestis on täheldatav põnev mõneaastane vaheetapp 1950. aastate keskel, mil arhitektid kavandasid pea kõikides hooneliikides uuesti eestiaegseid maju.²⁵ See uuseestiaegse laine on arhitektuuris lühemaajalisem ja selgepiirilisem ilming kui taasavaldunud arbujalikkus toonases kirjanduses²⁶ või pallaslikkus kunstis.²⁷ Olukorras, kus vihatud stalinismi enam ei pidanud projekteerima, kuid puudus veel teave selle kohta, mida vahepeal mujal maailmas on tehtud, oli täiesti loogiline jätkata sealt, kus loomulik areng oli katkenud. Kavandati nii 1930. aastate funktsionalismi kui ka esindustraditsionalismi, seda tegid nii eestiaegse kogemusega vanemad arhitektid

23 Vt. tüüpide tutvustused: A. Veski, K. Aarmann, A. Niine, Individuaalehitaja käsiraamat, lk. 9–29.

24 Eramute üldarvust linnades 50–60%, väikelinnades 90% ja maal kuni 100%: H. Roopalu, A. Veski, Individuaalehitus Eesti NSV-s, lk. 13.

25 Vt. lähemalt M. Kalm, Eesti 20. sajandi arhitektuur, lk. 289–292.

26 M. Velsker, Kirjandus ja ühiskond: sulaaja kirjandus. – E. Annus, L. Epner, A. Järv, S. Olesk, E. Süvalep, M. Velsker, Eesti kirjanduslugu. Tallinn: Koolibri, 2001, lk. 416.

27 S. Helme, J. Kangilaski, Lühike eesti kunsti ajalugu. Tallinn: Kunst, 1999, lk. 139–140.

kui ka pärast sõda TPI-s õppinud noored. Ühelt poolt väljendub selles vaheetapis okupatsioonisituatsiooni nõutus ja pidetus, teisalt aga ka nostalgiliselt idealiseeriv väärtushinnang sõjaeelsele iseseisvusajale. Mineviku tsiteerimine eramute juures oli ohustatud turvalisuse taastamise teenistuses.²⁸ Vaheetapi üks proosalisi põhjusi oli ehitustehnoloogiline: uued industriaalsed tehnoloogiad polnud veel Läänest kohale jõudnud ja traditsioonilistega olid 1930. aastate moodi lahendused kõige mõistlikumad.

Kas nimetada 1950. aastate keskel kavandatud uuseestiaegseid maju neo- või järelfunktsionalistlikeks, sõltub argumentide valikust. On võimalik väita, et 1940. aastate teise poole eestiaegsele kogemusele toetuvad majad esindavad järelfunktsionalismi ja vahepeal, 1950. aastate alguses keeras stalinism kraanid nii kinni, et uuesti ja veel eestiaegsema arhitektuuri tegemine 1950. aastate keskel on juba neofunktsionalism. Teistpidi ehitati ja veelgi enam sisustati viiekümnendate keskel maju samamoodi kui enne sõda, kavandasid sageli ka varem funktsionalismi viljelnud arhitektid, mistõttu võib selles näha pigem traditsiooni püsimist, seega järelfunktsionalismi, ning neofunktsionalism oleks alles 1970. aastate Tallinna kooli noorte vihaste meeste isade põlvkonna vastasest protestist sündinud looming kui suurema katkestuse järgne teadlik lugupidamisavaldus vanaisade põlvkonnale.²⁹ Samas osutab järelfunktsionalismi sõna vindumisele ega peegelda ärakeelamisejärgset taasavastamise puhangut, mis aga on kogu ilmingule olemuslik.

Kuna stalinismil polnud pereelamu kui marginaalse hoonetüübi jaoks õiget kaanonit, siis mõjutas see muidu nii rangete kujundusnõuetega periood eesti eramuehituse diskursust suhteliselt vähe. Domineeris ohutult mittemodernistlik katusekorrusega majatüüp, mis enamasti vormistati saksa

traditsionalismi vaimus detailikäsitlusega. Eestiaegsed lahendused püsisid ruumiprogrammis ja ehitustehnilises plaanis täiesti valdavatena, kuid tugevalt ka kujundusvõtetes (ümaraken) ja arhitektuuris väljaspool arhitektide tuumikut koondavat Tallinna. Ometi võib 1950. aastate keskel täheldada eestiaegsete kujundusvõtete taaselustumist ka individuaalelamute juures.

Iseloomulikuks kõrgprofessionaalselt lahendatud uuseestiaegseks majaks võib pidada arhitekt Peeter Tervase 1957 kavandatud eramut Meriväljal Ranna tee 38.³⁰ Maja kaanonilist positsiooni legitimeerib projekti avaldamine 1959 eramuehitajaid piiblina teeninud Arvo Veski, Karl Aarmani ja Aleksander Niine “Individuaalehitaja käsiraamatus”,³¹ kus lisaks ehib selle maja linnulennul vaade kaant ja ümbrispaberit ning kordub vinjetina tiitellehel. Oma aja kohta suur, viie toa ja 59,8 m² elamispiinaga lubatud normi maksimaalselt ärakasutatav³² kahekorruseline

28 A. Kannike, Kodukujundus kui kultuuriloomine. Etnoloogiline Tartu-uurimus. Eesti Rahva Muuseumi sari 4. Tartu, 2002, lk. 60.

29 K. Kodres, Valged majad on midagi muud. Neofunktsionalism eesti arhitektuuris. – Teisiti. Funktsionalism ja neofunktsionalism Eesti arhitektuuris / Toisin. Funktsionalismi ja neofunktsionalismi Viron arhitektuuris. Eesti Arhitektuurimuuseumi kataloog. Tallinn: Eesti Arhitektuurimuuseum, 1993, lk. 25.

30 Hoone renoveeriti 1990. aastate lõpus, säilitades algse välisarhitektuuri.

31 A. Veski, K. Aarman, A. Niine, Individuaalehitaja käsiraamat, lk. 22–23.

32 Tallinna Säästva Arengu ja Planeerimise Ameti (TSAPA) arhiivis säilivalt kinnitatud originaalprojektilt selgub, et tegelik elamispiind on 77,1 m², kuid käsiraamatus moonutati numbrid nii tekstis kui joonistel proportsionaalselt väiksemaks (elutuba projekti 27,5 m², raamatus 20,2 m² jne.), vastamaks vahepeal kehtestatud normidele. Analoogne moonutus on siinkirjutajale muus seoses silma hakanud samas raamatus ka Peeter Tervase kavandatud Maarjamäe eramu Tõru 1 juures. Vt. A. Veski, K. Aarman, A. Niine, Individuaalehitaja käsiraamat, lk. 17, joon. 11.

maja on ratsionaalselt kompaktna, kuid suudab mõõdukalt liigendades vältida kastiks muutumist, nagu juhtus paljude seda tüüpi eramutega. Põhimaht on tahukaline, kuid alumisel korrusel eenduvad ühise mahuna kabinet ja nurgapostile toetuv ulualune sissepääsu ees, elutoa lilleaken ja söögitoa terrass, kusjuures kaks viimast pakuvad aluse ülakorruse magamistubade rõdudele. Projekti ülimalt kiitvas tutvustuses ongi ainsaks etteheiteks esimese korruse mõnevõrra keeruline konfiguratsioon.³³ Tüüpiliselt 1930. aastate pärased on mahtude ja fassaadide asümmeetrilised, justkui funktsioonist lähtuvad kompositsioonid, heleda krohvseinaga kontrasteeruvad puhta vuugiga tellisest postid, kabineti nurgaaken, keskel suurema klaasiga kolmeosalised rõhtaknad, söögitoa ja pööningu ümaraknad ning fassaadile kinnitatud lipuvarras. 1930. aastate lõpu funktsionalismijärgsest praktilisest kogemusest annavad tunnistust parapetiga loodud katusetuse tunde asemel maja ülalt räästaga lõpetamine ja nii madal telkkatus, et oma krundil olles katust ei märka, samuti ümara veranda taandumine lihtsalt suuremaks ja eenduvaks lilleaknaks, mille keskelt rõhtne raamijaotus tuletab meelde 1930. aastate Saksamaad.

Maja plaan on äärmiselt selge ja loogiline, vastates suuresti mugava elamise nõuetele tänapäevalgi. Koridoripinda on vähe, kuid toad pole läbikäidavad. Tubade omavahelist suhet on püütud hoida võimalikult suure elutoa kasuks (27,5 m²). Viie toa pii-rangu tõttu, mille täitsid juba kolm ülakorruse magamistuba ja kabinet elutoa kõrval, pole omaette söögituba, vaid selle moodustab nišš elutoas. See on aga eestiaegse söögi- ja elutoa vahelise väga avara ühenduse edasiarendus. Suhteliselt vähelevinud, kuid Peeter Tarvasel varemgi esinev lahendus on pikas köögis omaette aknaäärse söömiskoha tekita-

mine elutoa piduliku sööginiši kõrvale, milles võib näha nii inglise maamajade *breakfast room*'i redutseeritud varianti kui sööginišši teenindavat serverimisruumi. Mõlemad aga osutavad veel sõjaeelsele argipäeva ja esinduslikkuse hierarhilisele eristusele, mis näiteks Soomes sel ajal juba kadus.³⁴ Kuna sooja vett saadi köögipliidist, asetati tollal vannituba köögi taha alumisele korrusele.

Kahekorruseline kuupjas ehk kastjas majatüüp jäi tänu ökonoomsusele populaarseks kuni postmodernismi tulekuni, kuigi selle detailide vormistus elas läbi mitu kujundusmoodi. Uuseestiaegseid kujundusvõtteid hakkasid u. 1957–1958 välja tõrjuma uued, millest silmatorkavam on asümmeetriline kahepoolne madalakaldeline katus, millega jookseb pööningut jätmata kaasa lagi, tekitades seega nii ebakorrapäraseid ruume kui ka aknaid. Nende järgmiste uuendustega eramuehituse diskursuses on seostatav eelkõige arhitekt Uno Tõlpus.³⁵

3. Rakvere triibulised majad

3.1. Rakvere

Rakvere on jõuka maapiirkonna keskusena kujunenud tavaline Eesti linn. Tekkis keskajal ordulinnuse kõrvale, vanem säilinud hoonestus kerkis viimastel sajanditel linna läbivate teede (Tallinn–Peterburi ja lõunasse Tartu poole) äärde, arengule andis hoogu raudtee (1870). Kreisilinna asutustele lisandusid Eesti ajal uued maakonnalinna infrastruktuuri loovad avalikud hooned (turuhoo-ne, Eesti Pank, saksa ja eesti gümnaasium,

³³ A. Veski, K. Aarmann, A. Niine, Individuaalehitaja käsiraamat, lk. 21.

³⁴ K. Saarikangas, Asunnon muodonmuutoksia, lk. 434–435.

³⁵ Vt. lähemalt T. Tammet, Arhitekt Uno Tõlpus. Tallinn: Eesti Arhitektuurimuseum, 2002, lk. 29–33.

Pauluse kirik, haigla, ujula jt.). Kesklinna ilmusid kuni kolmekorruselised ülal korteritega kivist ärihooned, ärte poole aga puust pere- või ka mõne üürikorteriga elamud. Kui avalikke hooned kavandasi tuntud Tallinna arhitektid, siis äri- ja eluhooneid kohalikud insenerid ja tehnikud (Arnold Adoff, Ivan Bessonow, Villem Muda, Georg Gutman-Kotka jt.).³⁶ Nende projekteerijate tase oli kõrge, kuid nii nagu ka teistes maakonnalinnades oma arhitektkonda ei jõudnud kujuneda. Eesti aja lõpul elas Rakveres 10 800 elanikku.³⁷ Sõja lõpus hävisid nõukogude õhurünnakus lennuväli ja raudteestaam ning suurem osa linna põhjapoolsest hoonestusest.³⁸ Pärast sõda jätkas Rakvere rajoonikeskusena, kus esialgu ruumiliselt suurt midagi ei juhtunud, kerkis ainult individuaalelamuid. Riiklik elamuehitus kortermajade näol oli Rakveres pea olematu kuni 1960. aastate alguseni,³⁹ mil hakati püstitama sula-aja silikaatkivist seeria 1-317 maju.

3.2. Ehitusaeg

Rakvere rõhutatult eestiaegsete joontega, ühe osa toonasest individuaalehitusest moodustavate eramute projektid kinnitati ajavahemikus 1952–1958, valdavalt aastatel 1954–1955.⁴⁰ Esimene valminud uut tüüpi maja oli Koidula 31, mille ehitusprojekt kinnitati 1953. aasta juulis, riikliku vastuvõtu akt aga koostati juba sama aasta 19. detsembril. Tänu nii kiirele valmimisele võis selle maja julgelt sõjaeelse moodsa arhitektuur olla eeskujuks teistele.⁴¹ Enamasti ehitati maju mitu, isegi kuni kuus-seitse aastat, nii et viimased käsitatavatest eramutest valmisid 1960. aastate alguses.

1950. aastate teisel poolel kavandati Rakveres edasi heledaks värvitud ja laiade akendega kahekorruselisi kastjaid individuaalelamuid, kuid nende arhitektuur on lihtsam ja ökonoomsem, täisnurksem ja vähem teadli-

kult eestiaegne, võiks öelda maharahunenum. Kogu sõjajärgse 15 aasta jooksul ehitati Rakveres arvukalt ka tavalisi puidust katusekorusega pereelamuid-alevimaju, mille sajan-dite taha ulatuv ehitustraditsioon⁴² oli palju püsivam ja sujuvam kui pretensioonikama arhitektuuriga kivieramute oma.

3.3. Asukoht Rakveres

Nn. Rakvere triibulised majad asetsevad linnas seal, kuhu eramuehituse järg parasjagu oli jõudnud, s.t. peamiselt varemhoonestatud kvartalites, kus mõned krundid olid jäänud täis ehitamata, ja juba rajatud tänavaid pikendas. Osa krunte saadi, nagu siis tavaline oli, äralõigete abil suurematest eestiaegsetest kruntidest. Oma kesklinna läheduse poolest pole need krundid erilised mitte ainult tänapäeval, vaid mõjusid väga headena ka toona

³⁶ Siiski leidub ka elamute seas külalisarhitektide loomingut, näiteks kavandas hiljem soojustuse läbi moondunud funktsionalistliku villa Näituse 19 Edgar Velbri (vt. Edgar Velbri 1902–1977. Näituse kataloog. Tekst M. Kalm. Tallinn: Eesti Kunstimuseum, Eesti Arhitektuurimuseum, 1992, lk. 13) ja kahe korteriga funktsionalistliku elamu Oja 5 Pärnu viljakas arhitekt Märt Merivälja.

³⁷ Eesti arhitektuur 3. Harjumaa, Järvamaa, Raplamaa, Lääne-Virumaa, Ida-Virumaa. Üldtoim. V. Raam. Tallinn: Valgus, 1997, lk. 119.

³⁸ O. Kirss, Rakvere ajalugu kõige vanemast ajast kuni 1944. aastani. Rakvere: Virumaa Muuseumid, 2003, lk. 198.

³⁹ Ainus stalinistlik kortermaja on kahekorruseline Kastani 8 seeriast ES.

⁴⁰ Erandlikult varasem on eramu mõõtu, kuid tegelikult mitmeid väikekortereid sisaldav kahekorruseline (ametkondlik?) elamu Vabriku 6 (1949, ins. S. Volkov), kust Rahvaparki eendub jõuliselt ümar, nagu eestiaegne ärkel-veranda.

⁴¹ Tegelikult kinnitati väiksema sõsarmaja Koidula 43 projekt juba 1952, kuid see valmis hiljem.

⁴² Vt. lähemalt E. Tohvri, Eesti puitasumite kujunemisest ja elamutüüpidest. – Eesti puitarhitektuur. Tallinn: Eesti Arhitektuurimuseum, Eesti Muinsuskaitseinspeksioon, 1999, lk. 73–112.

(Silla 3, Roosi 10, Vene 5, Võidu 64 jt.).

Suurem kogum uuseestiaegseid maju asub Koidula (siis Lasteaia) tänava lõpus, kus enne sõda oli Soolikaoja orus väga soodsalt vanemate linnajagude vahel asuva Kastani (siis Jaan Poska) puiestee ümber uue esindusliku linnajao hoonestamine pooleli jäänud. Koidula tänava lõpus paikneb ka basseinidega supelhoone (arh. Tõnis Mihkelson, 1938), mis võis anda tõuke ümbruskonna uute majade järelfunktsionalistlikkusele, sest vaatamata Rakvere supelhoone suhteliselt mittefunktsionalistlikule arhitektuurile seostusid ühiskonnas 1930. aastate moeilmingutena üldiselt supelkultuur ja funktsionalistlik arhitektuur. Need olid toonase Rakvere parimad krundid, mis nüüd hoonestati koha vääriliselt.

Veidi väiksemate triibuliste majade rühm asub Piiri tänaval, kus mõne majaomaniku mäletamist mööda oli nõutud kahekorruselisi madala katusega maju. Tähed Piiri tänava majanumbrite juures osutavad varasema suurema krundi tükeldamisele, ehkki ehitusaegsete fotode järgi oli tegu selle ajani valdavalt hoonestamata piirkonnaga. Looduslikult eksklusiivne on Vallimäe nõlval tammiku ääres krunt Õie 1. Üksikud väiksemad majad leiab ka kaugemalt vaesematest tööliseslinnadest, nagu Kunderi 87 ning Maasika 2 ja 4 Palermo linnaosas.

3.4. Ruumilahendus

Vaatlusaluse rühma majad on suhteliselt suured (projektid on kinnitatud enne elamispinna 60 m² piirangu kehtestamist) ja püüavad oma aja mõttes soliidset rakendada kõiki mugavusi. Nende elamispind on vaatamata kuni 600 m² kruntidele enamasti u. 80 m², suurim on 108,1 m²-ga maja Õie 1; Piiri tänava majad jäävad keskmisest veidi väiksematena 70 m² juurde. Vee 12a maja projekti tiitlil seisab elamispinnana kirjas 58,1 m², kuid projektis ruumidesse kirjutatud mõõte

liites tuleb kokku üle 73 m². Väiksemate korteritega on kaksikelamud (Koidula 23, Näituse 21a) ja kesklinnast kaugemal paiknevad Kunderi 87 ning Maasika 6.

Majad on enamasti maksimaalselt lubatud viie toa, köögi, WC ja vannitoaga ning kellerdatud. Kuna tegu on lamedakatuseliste majadega, siis tavaliselt on osa ülakorrusest jäetud pööninguks. Üllatavalt sageli, arvestades tollast vähest autode arvu, kuulub maja juurde garaaž, mis võib asuda nii keldris kui traditsioonilises omaette õuepeales majandushoones koos pesuköögi ja kuuriga.⁴³ Majad olid algselt ahikutega ümber ühe küttesõlme, kuigi rohkelt kasutatud rõhtlõõrid lisasid ruumijaotuse võimalusi.

Kõiki neid omadusi loetledes tunduvad majad täiesti normaalsed, kuid asudes vaatama ruumide suurusi ja omavahelisi funktsionaalseid seoseid ning liikumisteid, kohtab vägagi üllatavaid ja ebatavalisi n.-ö. mitteprofessionaalseid lahendusi. Tavalist eramu põhikorruse ruumijärgnevust, nagu osutab eelpool kirjeldatud Peeter Tarvase Merivälja maja, kus esikust pääseb omaette väiksemasse kabinetti ja teistest tubadest ruumikamasse elutappa, millele järgneb köögiga ühendatud söögituba, esineb vaatlusaluses Rakvere majarühmas harva. Siiski pakuvad sellist traditsioonilist lahendust sama projektigraafikaga joonestatud Koidula 43 ja tema suurem sõsarmaja Koidula 31 ning Vene 5. Ent Koidula 22 / Piiri 7b tüübil pääseb esikust tõepoolest omavahel avaralt ühendatud tubadepaari, mille tagaosast saab edasi kööki, kuid need toad on oluliselt väiksemad kui esikust teises suunas avanev tuba. Piiri 7b projektis on mööbel sisse joonistatud ja selle

⁴³ Kahjuks puudub Rakvere toonastel projektidel asendiplaani juures krundi planeering, kust selguksid elulaadist jutustavad majandusõue, ilu- ja tarbeaia vahekorrad, märgitud on vaid määruskohased kujad.

järgi liigutakse esikust kas paremale suurde elutupa (18,5 m²) või vasakule kabinetti (12,4 m²), millele liitub suure ava kaudu söögituba (12,4 m²) nagu süntaksiviga. Ruumikamal Silla 3 / Koidula 29 tüübil jääb kesk-koridorist ühele poole omavahel avaralt ühendatud tubadepaar, mis võiks olla elu- ja söögituba, kuid sealt puudub pääs kööki, seevastu teisel pool koridori paiknevale mõttelisele kabinetile järgneb köök.

Piiri 9e asuvad ruumid läbikäidavalt ümber korstnajala, sealjuures on tubade jaotus projektile kirjutatud ja selle järgi tuleb esikust kõigepealt siseneda magamistupa (12,8 m²), millele järgneb elutuba (13,4 m²) ja seejärel söögituba (12,2 m²), kust pääseb edasi kööki, läbi mille jõuab tagasi esikusse.

Toad on Rakvere majades üsna ühesuurused ja elutuba ulatub vaid kõige suuremate majade puhul napilt üle 20 m². Vahel võib kõige suurem tuba asuda hoopis ülakorrusel (Koidula 27). Tubade läbikäidavust ei peeta Rakveres probleemiks: isegi siis, kui ülakorruse trepiahallist võiks minna otse mõlemasse magamistupa, tehakse seda läbi ühe toa (Koidula 31 / Koidula 43 tüüp ja Silla 3 / Koidula 29 tüüp). Korduvalt on ülakorruse üks pool pööning ja toad seetõttu läbikäidavad (Piiri 7b, Piiri 7c, Piiri 9e, Roosi 10), vahel pääseb küll ülemisest trepiahallist omaette tubadesse ja sealt edasi pööningule (Vene 5, Võidu 64). Mõnikord on magamistubade tagust kütmata ruumi nimetatud ka kinniseks rõduks (Koidula 22, Kunderi 87), mida tõenäoliselt kasutati ka pesukuivatuse kohana. Võimalik, et läbikäidavust tajuti ahiküttest johtuva paratamatusena, õigemini ei osatud seda ületada, aga võib-olla ei tahetud ka asustamata pööningu aknaid tänava poole teha või sooviti olulisemaid vaateid elamisruumidele. Arvestades seda, et tubade suurus ega järjekord ei järgi kuigi täpselt funktsiooni, tekib tunne, et vaatamata püüdlikule toaliigi

eluruumidesse sissekirjutamisele projektil, olid tollases elulaadis tubade funktsioonid alles sisuliselt liigendamata, ruumijaotuses ei eristu reproduktsioon ja representeerimine ehk tegu on veel elukeskkonna sünkretistliku mõistmisega.

Esinduslikumate tuumikmajade iseloomulik joon on peasissepääs fassaadi keskeljelt (Koidula 27, Vee 12a, Õie 1). Kuna ülejäänud arhitektuurne lahendus sümmeetriat ei toeta, siis võib siin ehk oletada majaomaniku rahvapärast ettekujutust õigest kodumajast, kus uks on keskel ning üks tuba läheb esikust ühele ja teine teisele poole. Selline arusaam võib tagasi ulatuda *urbaltisch* majadeni, kus keskeljelt ukse vastas on mantelkorsten, mistõttu tubadesse tuleb enne kahele poole ära pöörata.⁴⁴ Õie 1 ja Koidula 27 asuvad tubade ukсед esikus vastakuti, mistõttu tekib sissepääsu teljega risti ruumitelg koos väikese anfilaadi motiiviga, andes märku teatud esindustaotlusest. Sealjuures toimub tubadesse hargnemine niivõrd välisukse juures, et mantli ära panemiseks kohta pole. Kuna mantelkorstnat enam ees pole, ulatub keskukslele järgnev esik-koridor-trepikoda teljena läbi maja, sest trepp ülakorrusele tõuseb alles maja tagaküljelt. Kuna see jaotava funktsiooniga ruum peab mööda saama korstnajalast ja teda ületavad rõhtlõõrid, siis jääb tema kuju ebamääraselt sopiliseks. Maja poolitava esik-trepikoja tõttu jääb köök söögitoa suhtes üle koridori, mis tähendab erinevate funktsioonide liikumisteede ebamugavat ristumist. Esinduslikule fassaadile vastandub argielu dispetšerpunktina maja tagaküljel köök, mille aknast avanev vaade võimaldab pereemal hoida silma peal õues mängivatel lastel ja majandushoone juures või aias nokitseval mehel.

44 Vt. tüübi kirjeldus E. Tohvri, Eesti puitasumite kujunemisest ja elamutüüpidest, lk. 87–88.

Kui Koidula 27 välja arvata, on köök väike ja pere ühissöömiseks kitsas.

Representatsiooni rõhutamine ilmneb ka ümara veranda paigutuses. See asub enamasti söögitoa kaenlas, mis tähendab, et siit liigutakse läbi tänava poole, kus saab ainult iluaeda imetleda, aga pole oleskelu kohta. Vaid erandlikult maalilisel Vee 12a krundil suunab veranda uks tagumise toa kaenlas maja taha õhtupäikeses paistiigi poole. Kui veranda asunuks vastupidiselt elutoa kaenlas (ainsana Õie 1), siis liigutaks läbi veranda maja taha intiimsele terrassile istuma, nagu oli 1930. aastate Nõmme praktika. Rakveres aga ei järgne istumisnurga terrassi,⁴⁵ mis osutab, et sellise koha järele ei tundnud sõjajärgsed inimesed vajadust. Ka veranda kitsus (u. 5 m²) reedab, et ruumile ei osatud õiget funktsiooni anda ja ümarvorm maja küljes oli pigem esindusakt. Sageli muutus veranda aja jooksul hoiuruumiks, lihtsalt lilletoaks või kevaditi taimede ettekasvatamise kohaks.

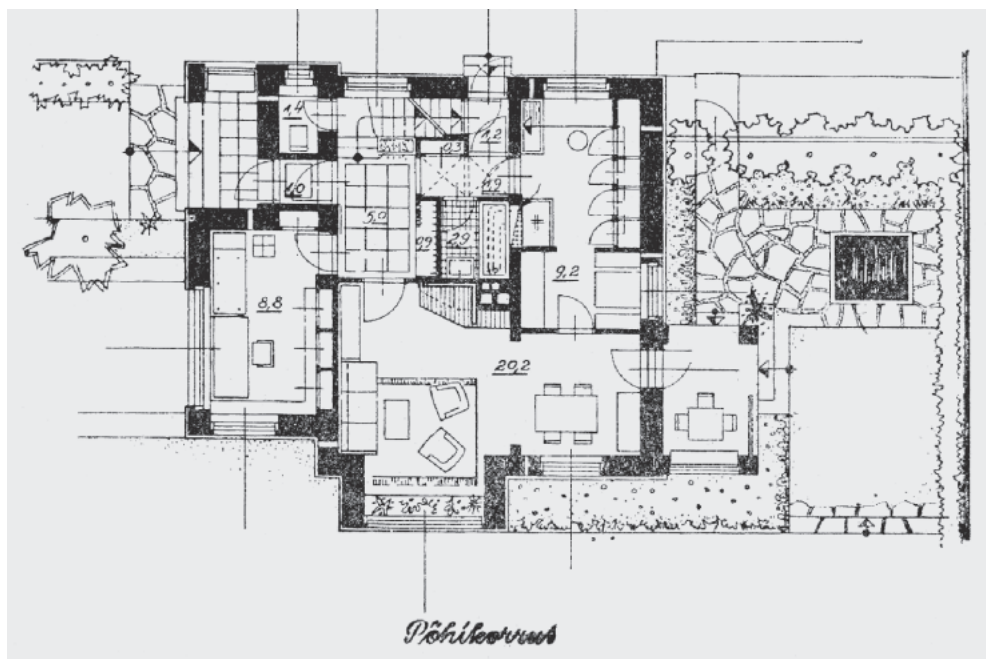
Trepi korruseid omavahel suhteliselt isoleeriv asukoht maja tagaosas on üldse Rakvere eramute iseärasus. Keskkoridoriga majades on trepp maja tagaosas. Koidula 22 / Piiri 7b tüübil jõuab välisukselt trepini läbi elutoa või teistpidi ringiga läbi kabineti, söögitoa ja köögi. Koidula 22 asubki trepp isoleeritult omaette ruumis, kuhu pääseb vaid elutoast ja köögist, Piiri 7b (sama Vene 5, Võidu 64) on aga trepi kõrvalt ka pääs õue, mis meenutab traditsioonilist lahendust, kus ülakorrusel üüratakse teist korterit välja, millega siin aga tegu pole. Vaadates elu nendes majades tänapäeval, selgub, et tänavaäärne sissepääs on ainult esindusfunktsiooniga ja igapäevane liikumine käib maja tagaküljel asuva köögiukse kaudu. Argitoimetamised on niimoodi muidugi lihtsamad, ehkki köögist läbi saalimine võib toiduvalmistamist segada. Kuigi majad kavandati traditsioonilisi kodanlikke väärtusi silmas pidades esin-

dus- ja talituspooleks, ei vajanud lihtne nõukogude elu esimest ja maja kasutus kujunes ümber argikohtade ehk teisisõnu, pererahvas võttis üle teenijarahva harjumused.

Rohkem on levinud majatüübid, kus sissepääs(ud), trepid, WC, sahver jm. funktsioonid on viidud neljast tinglikust ruudust (köök + kolm tuba) koosneva kastja põhimahu suhtes küljele või maalilisemalt tahnurgale. Seeläbi on saavutatud oluliselt ratsionaalsemad ühendused. Mõnel sellisel majal polegi enam esindussissepääsu ja kogu elu käib nurga tagant sisenetava ühendussõlme kaudu (Piiri 9a, 9b ja 9e).

Üks suuremaid Rakvere majade kummalisusi on vannitoa asukoht. Jääb mulje, et selle olemasolu on staatussümbol, kuid väga tema järgi vajadust ei tunta, sest ollakse harjunud saunas käima. Projektdokumentatsioonis kohtab korduvalt märkust, et vannituba tuleb välja ehitada, millest järeldub, et seda pole veel sees elamisele vaatamata tehtud. Kuna soe vesi saadakse köögipliidist, ei asetse vannituba mitte ülakorrusel magamistubade juures, vaid köögi kõrval. Üksnes kõige luksuslikumas majas Õie 1 paikneb vannituba ülal. Täiesti tavaline on pääs vannituppa köögist, kusjuures Rakveres on vannituba sageli projekteeritud nagu kast köögi nurka, muutes tekkiva sopilisuse tõttu seal toimetamise, eriti ligipääsu pliidile ebamugavamaks. Koidula 22 / Piiri 7b tüübil asub köögiga ühendatud vannituba maja keskel mantelkorstna kohal, mis tähendab, et tänavauksest sisenedes on vaid kitsas esik, kus ainus nagi koht on vannitoa sein. Kui arhitektid püüdsid toona köögitagust vannituba avada mugavamalt köögilüüsi, siis Rakveres

⁴⁵ Rakvere suurimal funktsionalistlikul villal Posti 4a (ins. G. Bock, 1936–1937) oli maja taga klassikaline verandale järgnev terrass, millele projekt nägi ette ka väänkasvude võrestiku abil haljasseina.



1.
Arh. Peeter Tarvas
Individaalelamu Ranna pst. 38 Tallinn-Meriväljal
1957
A. Veski, K. Aarmann, A. Niine, Individaalehitaja
käsiraamat. Tallinn, 1959, joon. 15–16

Üleval:
Eestvaade

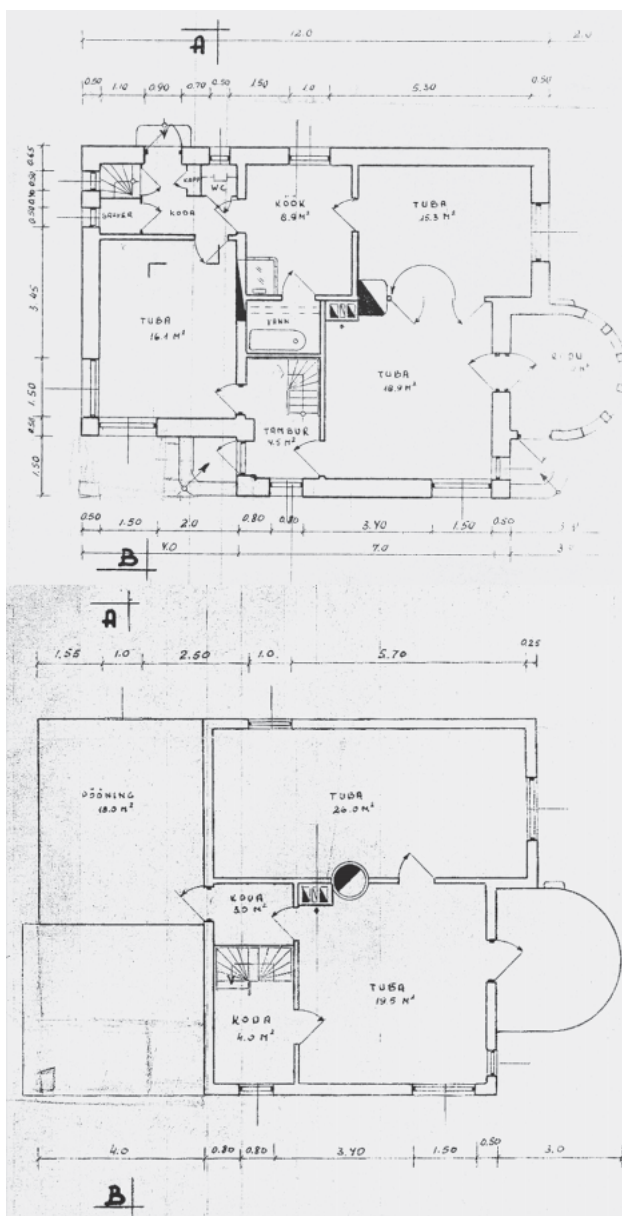
All:
I korruse põhiplaan



2.
Raul Võsaste
Individuaalelamu Koidula 31 Rakveres
1953
Majaomaniku fotod

Üleval:
Valmimisjärgne vaade

All:
Külalistega elutoas 1950. aastatel

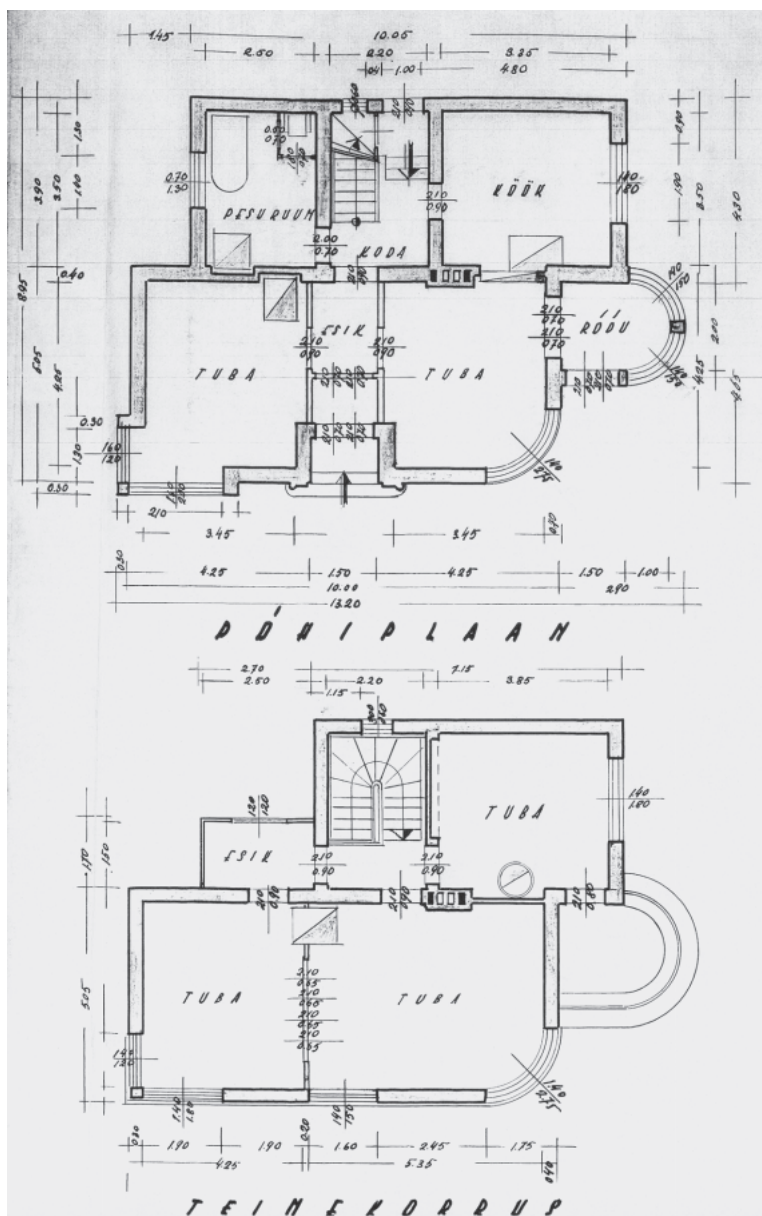


3.
 Raul Võsaste
 Individuaalelamu Koidula 31 Rakveres
 I ja II korruse põhiplaan
 1953
 Rakvere Linnavalitsus

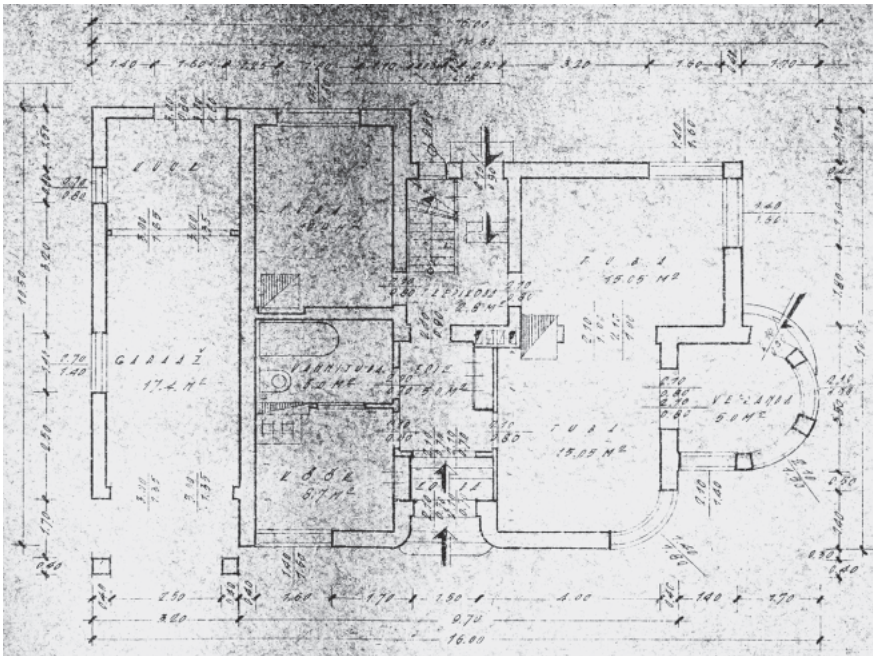


Üleval:
4a.
Hermann Eichelmann
Individuaalelamu Koidula 27 Rakveres
1954–1956
Autori foto 2003

All:
4b.
Ins. Villem Muda
Elu- ja ärihoone Lai 3 Rakveres
1939
Pere traditsiooni järgi eeskuju majale Koidula 27
Foto pärast taastamist 1949, maja Oktoobrirevolutsiooni 32. aastapäeva ehtes
Foto Virumaa Muuseumid



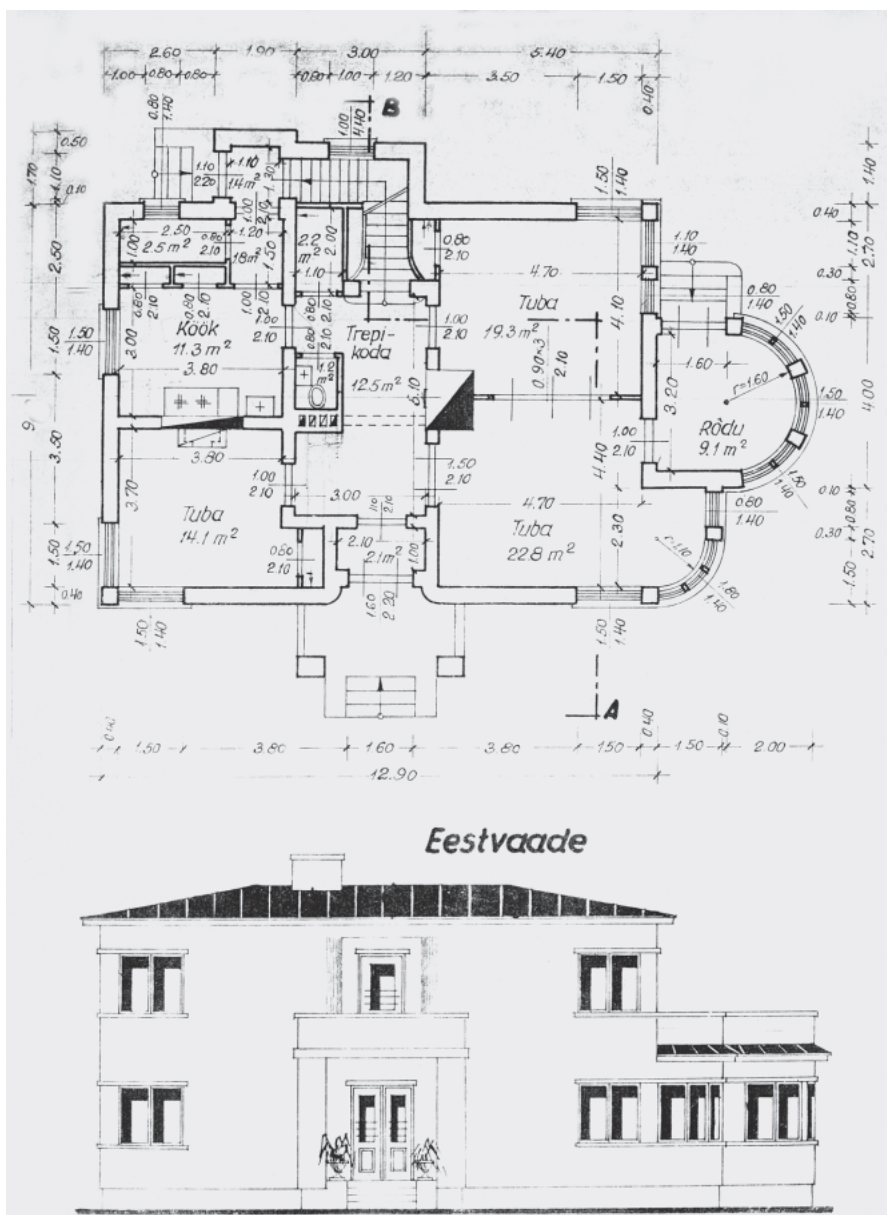
5.
 Hermann Eichelmann
 Individuaalelamu Koidula 27 Rakveres
 I ja II korruse põhiplaan
 1954–1956
 Rakvere Linnavalitsus



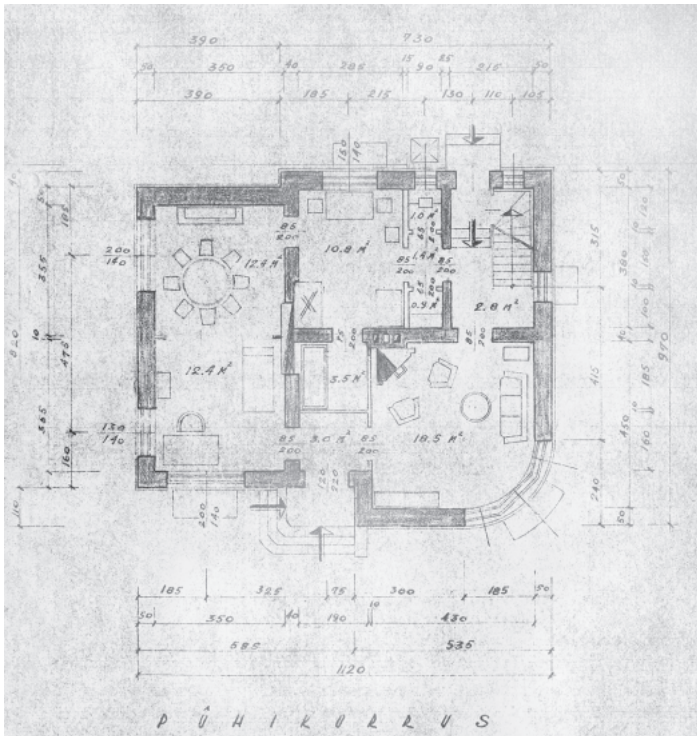
6.
 Individuaalelamu Vee 12a Rakveres
 1955–1956

Üleval:
 6a.
 Vaade
 Autori foto 2003

All:
 6b.
 I korruse põhiplaan
 Rakvere Linnavalitsus

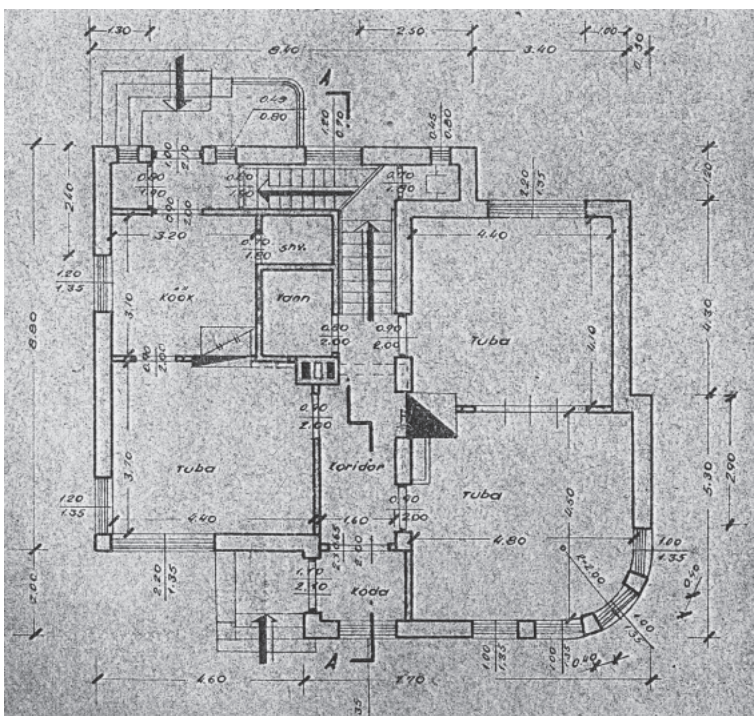


7.
 Individuaalelamu Õie 1 Rakveres
 I korruse põhiplaan ja fassaad
 1958–1960
 Rakvere Linnavalitsus



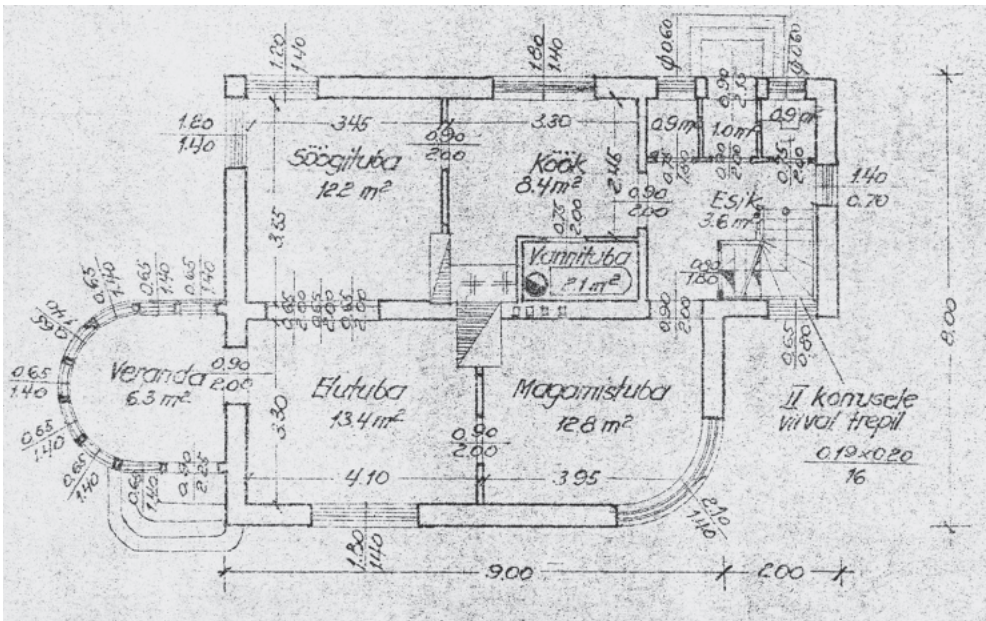
Üleval:
8a.
Individuaalelamu Koidula 22
Rakveres
1955–1958
Autori foto 2003

All:
8b.
B. Trampärg?
Individuaalelamu Piiri 7b
I korruse põhiplaan
1956–1959
Rakvere Linnavalitsus



Üleval:
9a.
Otto Metsis
Individuaalelamu Silla 3 Rakveres
1955
Autori foto 2003

All:
9b.
Otto Metsis
Individuaalelamu Koidula 29 Rakveres
I korruse põhiplaan
1955
Virumaa Muuseumid



10.
Uno Langeproon
Individuaalelamu Piiri 9e Rakveres
1957–1964

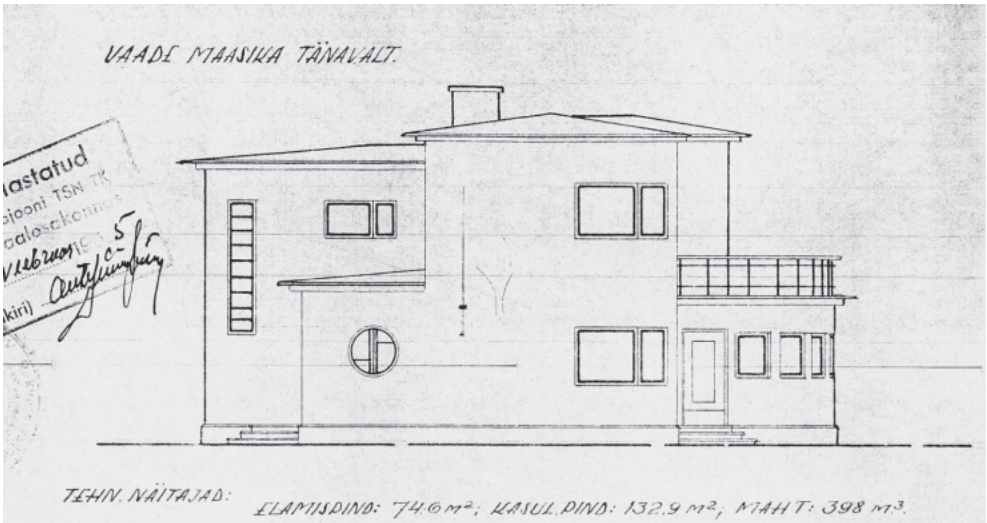
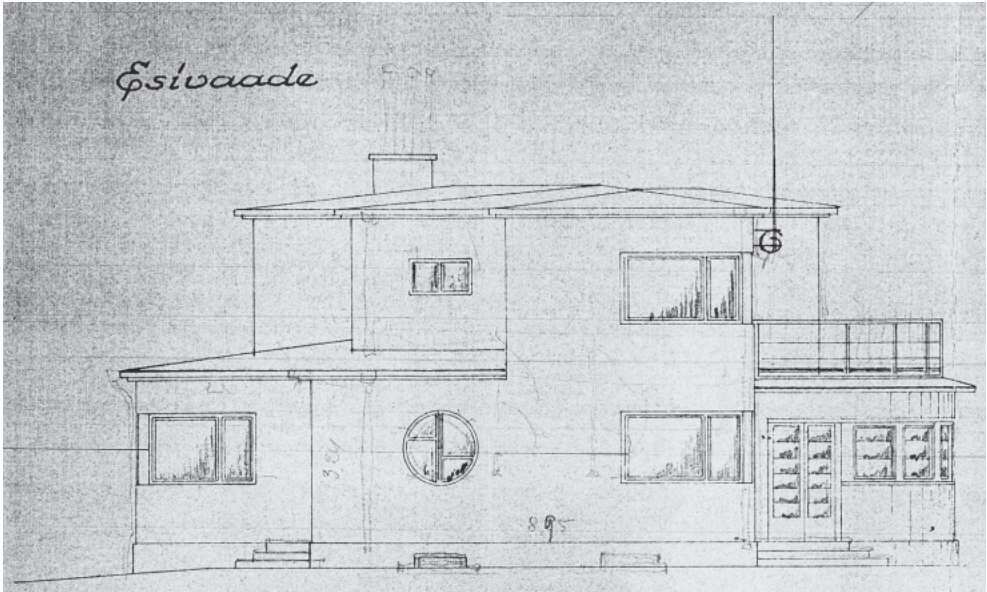
Üleval:
10a.
Vaade
Autori foto 2003

All:
10b.
I korruse põhiplaan
Rakvere Linnavalitsus



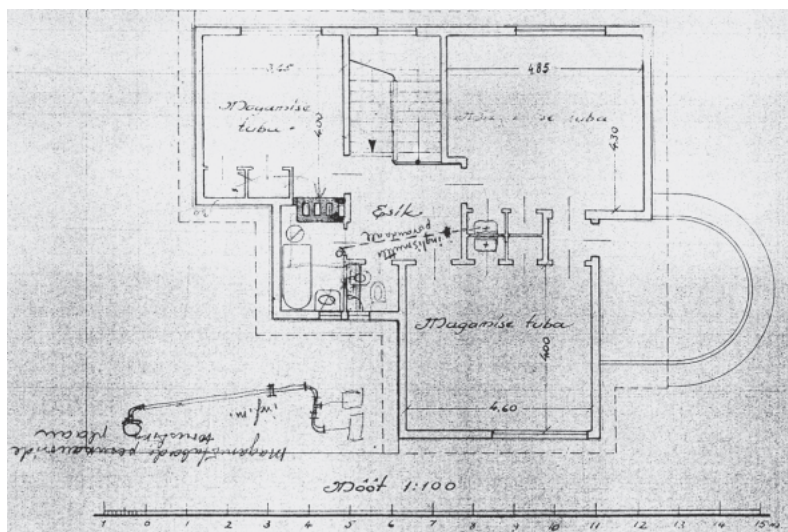
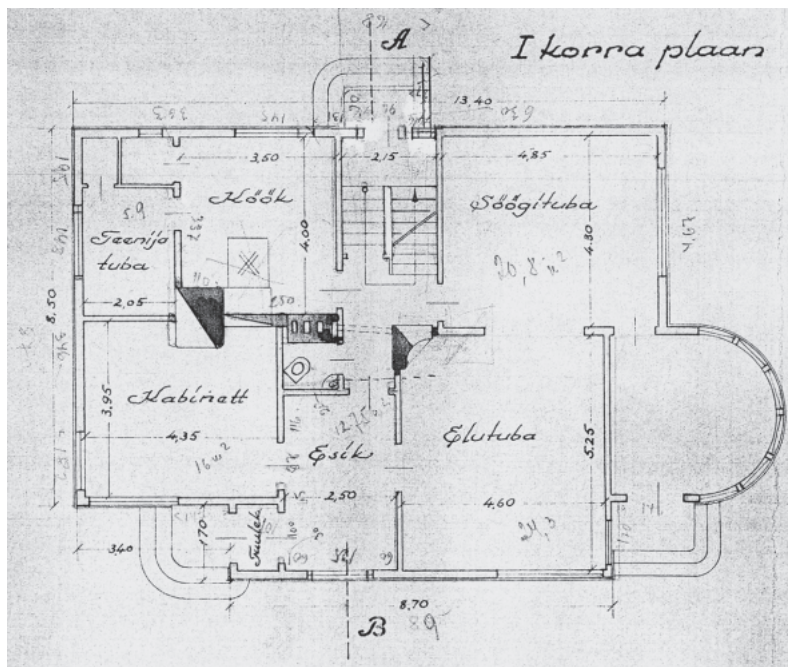
Üleval
11a.
Hermann Eichelmann
Individuaalelamu Roosi 10 Rakveres
Valmimisjärgne vaade
1954–1958
Majaomaniku foto

All
11b.
Individuaalelamu Vene 5 Rakveres
Valmimisjärgne vaade
1955–1958
Majaomaniku foto



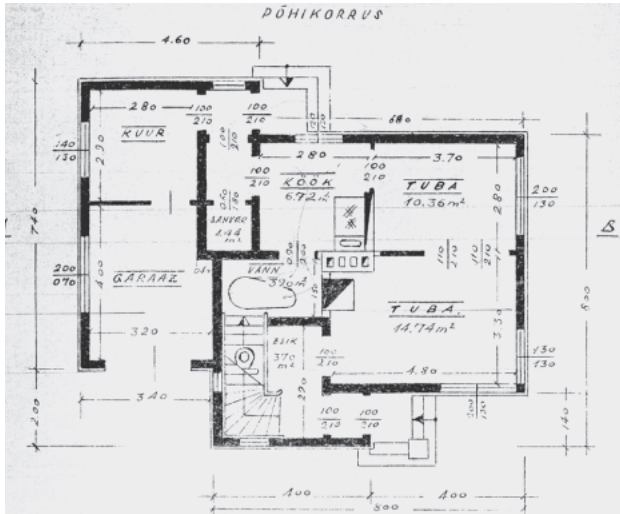
Üleväl
12a.
Ins. Villem Muda
Villa Tammiku 7 Rakveres
Fassaad
1939
Virumaa Muuseumid

All
12b.
Individuaalelamu Maasika 2 Rakveres
Fassaad
1955
Rakvere Linnavalitsus



13.
 Ins. Villem Muda
 Villa Tammiku 7 Rakveres
 1939
 Virumaa Muuseumid

Üleval:
 13a.
 I korruse põhiplaan
 All:
 13b.
 II korruse põhiplaan



14.
Individuaalelamu Kunderi 87 Rakveres
1957

Üleväl:
14a.
Valmimisjärgne vaade
Majaomaniku foto

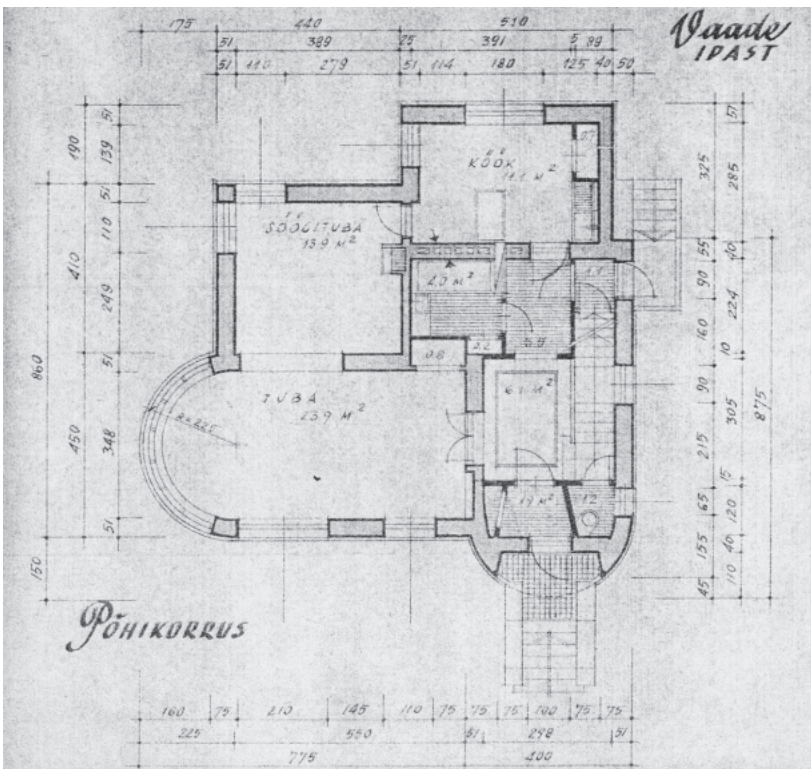
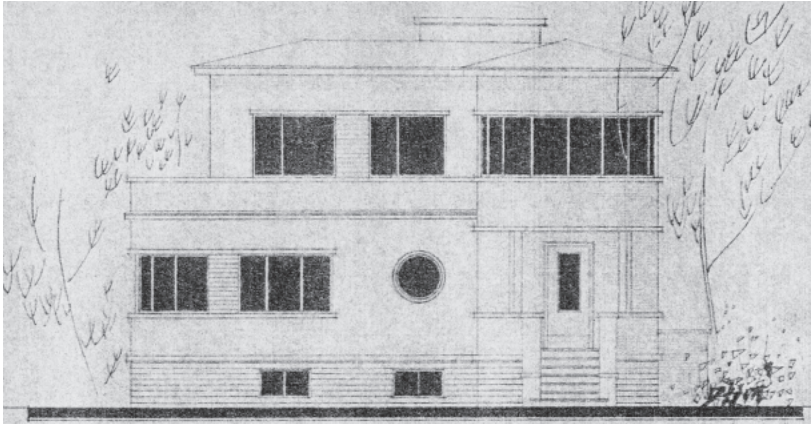
All vasakul:
14b.
I korruse põhiplaan

All paremal:
14c.
Arh. Olev Siinmaa
Villa Roosikrantsi 4b Tallinnas
1930–1932
Eesti arhitektide almanak. Tallinn, 1934, lk. 72



Üleväl:
15a.
Individuaalelamu Vee 14 Rakveres
1950. aastate II pool
Autori foto 2003

All:
15b.
Individuaalelamu Lõuna 10 Rakveres
1953–1962
Foto Urmas Oja, 2003



16.
 Autor teadmata
 Individuaalelamu Mõrra 11 Tallinn-Pirital
 1958
 TSAPA arhiiv

see mõte toetust ei leidnud. Lüüs iseenesest polnud võõras võte, sest sealsamas Piiri 7b majas jääb köögi ja trepikoja vahele lüüs, kuhu avanevad sahver ja käimla. Pääs vannituppa köögist toob meelde Lääne-Euroopa 19. sajandi lõpu ja 20. sajandi alguse tööliselamud. Eestis on see väga ebatavaline praktika, mis meenub ainult Kotli 1940. aasta Ra-Ko korteritest ja 1955. aasta silikalt-siitmajast,⁴⁶ kus väga ratsionaalselt pidid reas köögi kõrvale mahtuma sahver, duširuum ja esikusse avanev WC.

3.4.1. Ruumilahenduse lähtumine eestiaegsest villast Tammiku 7

Väga paljud Rakvere järelfunktsionalistlike majade arhitektuuri jooned meenutavad linna kõige väljapaistvamat Eesti aja lõpu funktsionalistlikku villat Tammiku 7 (ins. Villem Muda, 1939)⁴⁷ – Eesti väikelinna inseneri väga tublit tööd.

Järgimist leidis fassaadikompositsioon (vrd. eriti Maasika 2) koos vasakpoolse kabineti nurgakna, tuulekoja või esiku ümarakna ja oma ehitamisaja kohta ülimumoodsalt asümmeetrilise aknajaotusega, mis said üsna tavaliseks alles 1950. aastate teisel poolel. Siit pärineb maja keskelt poolitav koridor ja trepp tagaküljel ühenduses köögiukse ja keldritrepiga, kust pääseb ka majaalusesse garaaži. Samas on esiküljel tuulekojaga sissepääs pööratud keskteljelt küljele ning esik lahendatud vaatamata kabineti ja elutoa ukse anfilaadselt kohakuti asetsemisele nii, et toausteni jõudmisel on üleriided juba ära pandud. Tubade paigutus ja suurus on siin loogiline, esikust vasakule jääb kabinet (16 m²), paremale elutuba (24,3 m²), millele liitub laia ava kaudu söögituba (20,8 m²). Ümara veranda asetamine mitte lihtsalt sirge seina külge, vaid mahtude elavat liigendust rõhutades söögitoa kaenlasse, leidis samuti palju järgimist. Silla 3 / Koidula 29 tüüp, Koidula 22 /

Piiri 7b tüüp ja Võidu 64 oleksid nagu kaenlas veranda elutuppa sisse imenud. Nõrk koht, mida samuti järgi tehti, oli köögi ja söögitoa ühendus üle koridori vahetult trepi alguse eest.

Küll aga asetsevad Tammiku tänava villas vannituba ja teine WC ülakorrusel, kus ristkülikukujulisest trepiahallist pääseb otse nii mainitud ruumidesse kui kolme magamistuppa. Viimased muudavad eriti noobliks toasisesed kraanikausid, mis olid tüüpilised sel tasemel elulaadi juures Lääne- ja Lõuna-Euroopas, kuid mitte Eestis. Pealegi on kraanikausid lõimitud kappseina, kuhu kuulub ka rõduukse lüüs, mis võimaldab pääsu verandapealsele rõdule teineteisest sõltumatult kahest magamistoast. Kahju, et need nõtked võtted ei leidnud 1950. aastatel järgimist.

Ehkki Tammiku 7 kui viimane eestiaegne maja on põhiplaanilt keskne eeskujud 1950. aastate Rakvere eramuprojekteerimise praktikale, ei leia siit peale suhteliselt tüüpilise ümara veranda muid nn. triibuliste majade rühmale iseloomulikke jooni.

3.5. Kujundusvõtted

Vaadeldavat individuaalelamute rühma määratlevad eelkõige teatud kujundusvõtted, mis muudavad majad tavahoonestusest pretensioonikamaks. Tavalisele kärgetellisest krohvitud ja lubivärviga heledaks värvitud kahekorruselisele laiade akendega hoone põhimahule, mida katab madal plekist telkkatus, lisanduvad siin dekoratiivsed krohvist triibud ja ümardatud hooneosad koos ebatavaliste

⁴⁶ Vt. M. Kalm, Arhitekt Alar Kotli, lk. 171–173 ja 185–187.

⁴⁷ Nõukogude ajal oli maja ilme moonunud lisatud soojustuse tõttu, 2003 ehitati maja täielikult ümber. Kahjuks pole õnnestunud leida ühtegi muudatusteelset fotot.

mahuliste liigendustega. Sealjuures esinevad need võtted ainult väikesel osal majadest (Koidula 27, Vee 12a, Õie 1, Piiri 7c, 9b, 9e), mida võib pidada rühma n.-ö. tuumikuks, sest enamusel kohtab emba-kumba võtet. Vaid ümaraken on pea kõigi, ka kõrgekatuseliste toonaste individuaalelamute vältimatu kujunduselement.

Arvestades, kui palju kallimaks, keerulisemaks ja aeganõudvamaks selline kujundusvõtete kallal “mängimine” ehitusprotsessi muutis, on hämmastav ja lugupidamist vääriv see tõsidus, millega maja väljanägemist võeti. Teistpidi on maja oma peremehe tublidusest rääkijana palju olulisem väikelinnas, kus nõukogude elu üksluisus suutis väga vähe koduväliseid tegevusi pakkuda.

3.5.1. Triibud

Rakvere triibud, tehtud kas lihtsalt krohvist või krohvitud eenduva kivirea abil, mis ei lase kaunistusel aja jooksul alla kukkuda, ilmestavad fassaadi mitmel moel.

a. Kõige tavalisemad on ümber maja jooksvad ajaloolise algupäraga vahevööd (simsid), mis markeerivad kas korruseid või veelgi sagedamini aitavad aknaid rõhtsaks lindiks kokku tõmmata.

b. Funktsionaalsete juurte poolest järgnevad akendepealseid karniise, profileeritud liiste meenutavad triibud, mis mõjuvad kulmudena aknasilmade kohal.

c. Kolmandana tulevad nurki, kas siis ümardatud või täisnurkseid horisontaalsusega dünamiseerivalt rõhutavad paralleelsed triibupaarid või -kolmikud. Need võivad koosneda ühepikkustest või allapoole ahenevatel triibujuppidest. Triibutus võib esineda nii akende kohal kui ka neist sõltumatult. Vahel tuleb paarile kolmandaks aknapealne karniisitriip. Kolmikute selgelt *art déco* pärane võte on kõige silmatorkavamalt lihtsalt moodne kaunistus, puhas dekoor. Triibukolmikute

motiiv esineb juba eestiaegse kõrge katusega puumaja Kreutzwaldi 6 veranda nurkadel,⁴⁸ kuid seda leidub ka 1950. aastate viilkatusega krohvitud majal Lõuna 10, andes tunnistust motiivi populaarsusest.

d. Neljanda võttena tuleb mainida harvem esinevat püstiste hooneosade, aknapõskede või varikatuse posti tihedat triibutamist, mis oma kontrastsuses mõjub hästi erksalt. Seda võtet, mille juuri võib näha maneristlikes rustitseeritud sammastes, kasutati kohtadel, kus kaasaegne professionaalne arhitektuur rakendanuks puhta vuugiga laotud tellist nagu eespool kirjeldatud Tarvase Merivälja majal. 1930. aastate ideaalis tähendanuks see klinkerkivi kasutamist, mida nüüd aga parema puudumisel asendab kõige lahjema variandina helehall silikaatkivi, mis heleda seinaga õiget kontrasti ei suutnud tekitada.

Triibud värviti enamasti valgeks, et nad toonitud seina taustal paremini esile tõuseksid. Kuid majal Näituse 21a eenduvad vastupidiselt valgest seinast rohelised triibud. Majal Vene 5 olid valged triibud algselt kahevärvilised, tumedama alumise küljega, mis tõi lõunamaa päikese kombel reljeefsust rõhutades esile varju. 1960. aastate algul valminud majal Piiri 9a jäeti projektis ettenähtud triibud juba teadlikult ära.

3.5.2. Ümarvorm

Kõige lihtsam ümarosa on nelinurksele majale lisatud ülakorruse rõdu kandev veranda (Koidula 31 ja 43, Roosi 10), mis oli tavaline eestiaegne praktika kogu maal nii madalakatuseliste kui ka katusekorrusega majade

⁴⁸ Kreutzwaldi 6 projekti koostas ins. H. Kukkur 1928 ja seal pole verandal triipe, kuid 1949. aastast pärineval ülemõõtmisjoonisel need juba esinevad. On vähe põhjust arvata, et need lisati hiljem, pigem tulenesid triibukolmikud eestiaegse ehitusmeistri ilumeelest.

juures. Osalt kahekorruselise maja üldpildi muudab ümar veranda elavamaks (Maasika 2, Vene 5). Antud rühmas lisandub aga sageli just ümara, kuid üsna kitsa ja veidi kõrvaltoa kaenlasse jääva veranda kõrval ka hoone nurga ümardamine läbi mõlema korruse, millele omakorda sekundeerivad kaares trepiastmed aeda (Koidula 27, Vee 12, Õie 1, Piiri 7c). Selline vedel mitme ümarmotiivi kõrvu lainetamine oli toonases professionaalses arhitektuuris mõeldamatu. Kuid ümardatud nurk võib majal tasakaalustada ka veranda vastaskülge (Piiri 9b ja 9e).

Mõnel verandata majal endub üks kumera nurgaga maht, justkui sisaldades endas üksiti veranda ideed. Sealjuures ulatub maht tänu eendumisele konsoolselt ka sissepääsu kohale varikatuseks, see võib juhtuda nii kahekorruselise (Koidula 22 ja selle analoog Piiri 7b) kui ka ühekorruselise eenduva mahu puhul (Silla 3 ja selle analoog Koidula 29). Mõlemal juhul sekundeerib sein kaardumisele ümaraken ukse lähedal. Eenduva ühekorruselise ümarnurkse mahuga Võidu 64 projekt nägi selle hooneosa ette muust majast erinevalt ilma räästata, mis mõjunuks väga 1930. aastate alguse, funktsionalismi tuleku aja päraselt, kui nii ebapraktiliselt oleks ka ehitatud. Majal Piiri 9a tekkis madalam ühekorruseline ümardatud maht sellest, et erinevalt tänaval reas asuvatest ühetüüpsetest ümardatud nurgaga kahekorruselistest kastidest jäeti siin ülemise korruse nurgatuba lihtsalt ehitamata.

Järjekindlus ümardamise teel ulatub tsentraalse sissepääsu kaarja sildamise ja voolujooneliste põskedeni nagu Tallinna eestiaegsetel äriakendel (Vee 12, Õie 1). Elamul Vee 12 on ümarkaarne ka garaaži portaal, et aga sealt tagant uksi ka avada saaks, asub kaarmeetrijagu eespool, luues ukse ette varjualuse. Siseruimides jätkub ümardamine Eesti ajal levinud sein ja lae kokkujuooksu nurga

kumerdamises peegelvõlvi moodi laeks.

Ümarnurk jäeti tegemata ühel kõige omapärasemal Rakvere uusestiaegsel majal Kunderi 87 (1957–1961), mis ühena vähesetest on laudvoodriga puumaja ja mis vaatamata väiksusele torkab rahutult legoliku vormimänguga silma kaugel äärelinna muidu vaoshoitud hoonestuses. Rakverele tüüpiliselt ulatub ülakorrus konsoolselt sissepääsu kohale varikatuseks, kuid ainsana oli just see tuba mõeldud kaarduvana. Kuna kaardumine nähti ette koos dünaamilisust rõhutava hästi pika lintaknaga, siis meenutab teostamata jäänud lahendus otseselt eesti funktsionalismi klassikasse kuuluvat Olev Siinmaa Tallinnasse Roosikrantsi 4b ehitatud villa (1930–1932) sissepääsu koos selle kohal kumerduva raadionurgaga. Kunderi 87 projekt kujutab üsna *art déco*'likku garaaži ukse voodrimustrit, mis teostati lihtsamalt, ning rõhtlaudadest rõdupiiret, mis rajati hulga hiljem hoopis metallist ja teises stiilis. Kunderi 87 funktsionalistlikkust kahandab akna piirdelaudade ülelaskmine allapoole, mis on küll ehitusmeistrite tavaline eestiaegne võte, kuid seostub oma venivuses pigem vinduva hilisjuugendiga.

Majal Koidula 31 on nõukogude ajast teadaolevalt ainsana spetsiifiliselt Rakverele ainuomast ennesõjaaegset tüüpi lopsakalt profileeritud tahveldisega uks.⁴⁹ See ilmselt ühe kohaliku puusepa tööna kogu linnas levinud uksetüüp pole funktsionalistlik ega *art déco* pärane, vaid pigem saksa barokkajastu massiivsete kappide ustest tuletatud traditsionalism, mis aga siiski osutab teadlikule Eesti aega suunatusele.

⁴⁹ Kahjuks ei suutnud muidu tragi perenaine meenutada ukse päritolu ega seda, kas telliti uus või saadi kuskilt juba kasutatud uks.

3.6. Teadlikud eeskujud

Ehkki vaadeldava hoonerühma sarnasus eestiaege arhitektuuriga on ilmne, oli siiski põnev uurida ehitanult, kust pärinesid ideed. Vastuseid tuli küll vaid üksikuid, sest paljud omal ajal ehitanud pole enam elavate kirjas ja majadega harjunult ei mäletatud enam paljut, kuid kõik midagi kostnud töid eeskujuks eestiaegeid maju.

Maja Vee 14 perenaine rääkis, et nad sõitsid mehega Nõmmele vaatama, kuidas moodsat maja ehitada. Nõmmel oli sel ajal valmis või kohe saamas juba terve rida väljapaistvamaid sõjajärgseid individuaalelamuid juhtivatelt arhitektidelt, kuid Rakvere maja näitab, et silm ei puhanud neil uutel, vaid eestiaegetel majadel. Vee 14 on küll ühekorruseline, kuid lamekatusega, mille keskelt kerkib pesukuivatusruum-pööning. Krohvseinast eristuv puhta vuugiga silikaatkivist Tallinna maja pärane⁵⁰ sissepääsu osa on viidud põhjaküljele, mistõttu hoone tõepoolest meenutab 1930. aastatel massiliselt levinud nn. Nõmme maja tüüpi,⁵¹ kust vaid esimene korrus on alt puudu. Samas ehivad rakverelikud triibukolmikud nii sissepääsuosa kui pööningunurka.

Tuumikmaja Koidula 27 peretraditsioon väidab, et perenaine Erna Sirelpuule, kes kujundusküsimustes oli nõudlikum pool, meeldis Rakvere kesklinnas asuva kahekorruselise eestiaege elu- ja ärihoone Lai 3 (ins. Villem Muda, 1939, taastatud pärast sõda) ümar nurk ja eenduvad triibud-simsid. See maja on aga oluliselt tagasihoidlikum oma 1950. aastate tuletisest, sest ümardatud on vaid ristmikule suunatud äriuksega nurk ja triibud moodustavad üksnes korruste vahevööd, mitte aga juppidest kolmikuid, kuid visuaalne seos on tuntav. Nimetatud eeskujuga on tüüpiline Rakvere kesklinna 1930. aastate lõpu majade seas, kus sageli esineb nurga ümardamist või krohvis rõhtjoonte rõhutamist.

Elamu Vene 5 ehitaja ütles, et võttis eeskujuks ühele sakslasele kuulunud⁵² villa Tammiku 7 Rakveres, mida, nagu eespool arutatud, järgisid tegelikult paljud. Esmapilgul on Vene tänava majal Tammiku villaga ühisjooni raske leida, sest siin on üsna väike ülakorrus, kuid ümaraknaga peasissepääsu küljele ära pööramine ja selle ees ümardatud nurga trepi jooks kahes suunas ning samas kõrval nurgaakna kasutamine on sarnased küll.

3.7. Art déco

Nurkade ümardamine ja triibutamine seob Rakvere majad visuaalselt 1920.–1930. aastate kujundusmoes olulise *art déco*⁵³ ja eriti selle Ameerikas populaarse erijuhtumiga, mida tuntakse nime all *streamlining*⁵⁴ (ka *streamlined style* 'voolujooneline stiil'). Kiirust ja progressi sümboliseeriv *streamlining* levis koos lehtterasega eriti transpordivahendite nagu rongid ja autod kujunduses, kuid ka esimeste laiatarbe kodumasinate nagu raadiote, külmikute, tolmuimejate jne. disainis. Voolujoonelise vormiga esemeid osteti meeldi kui ilusaid, kuigi erialaringkonnis peeti seda halvaks maitseks, sest eriti triibud polnud neil objektidel funktsionaalselt põhjendatud ja dekoratiivselt dünaamilisel vormil oli vaid uue ajastu sümboli tähendus.⁵⁵ Ees-

50 Rakveres leiab 1930. aastatest pärit Tallinna tüüpi maja aadressil Võidu 59.

51 Tüübi kohta vt. M. Kalm, Eesti 20. sajandi arhitektuur, lk. 136.

52 Algne omanik oli Ortrud Steinberg.

53 Seose tajumist võib hägustada 1980.–1990. aastate postmodernistlikus arhitektuuris teatud neo-*art déco* läbitegemine, kus eriti kaubanduskeskuste fassaadi nurki ilmestasid pilkupüüdvate aktsentidena säravalt metalsed, vahel veel tagant valgustatud triipude rühmad.

54 N. P. Maffei, The Search for an American Design Aesthetic: From Art Deco to Streamlining. – Art Deco 1910–1939. Eds. C. Benton, T. Benton, G. Wood. London: V&A Publications, 2003, lk. 361–369.

tis oli enne sõda raadio vast ainus levinud mittemehaaniline kodumasin, kuid voolujoonelise disaini kujundusvõtete mõju on tunda paljude toonaste tarbekaupade, nii kohalike kui Euroopast imporditute väljanägemises (näiteks Electroluxi tolmuimejad).

Voolujoonelisel stiilil oli ka väljund arhitektuuris, eriti Miami suvitushoonetes ja kinodes. Krohvitud majade kumerad nurgad ja rõhtriibud olid odavaimad võtted rahvale meelepärase moodsa arhitektuuri tegemiseks, sest päris modernism mõjus laiale publikule laboratoorselt kalgina. Eesti sõjaeelses arhitektuuris päris *streamlining*'ut ei kohta, küll aga võib leida mitmesuguseid muid *art déco*'ga seostatavaid võtteid. *Streamlining*'u peamisi eeskujusid oli saksa arhitekti Erich Mendelsohni 1920. aastate kaarduvate vormide ja paksude rõhtriipude ning simssidega arhitektuur (Mosse kirjastus ja kino "Universum" Berliinis, Schockeni kaubamajad Stuttgardis ja Nürnbergis, Petersdorffi kaubamaja Wrocławis jt.⁵⁶), mis on ühtpidi veel Esimese maailmasõja aegses ekspressionismis, teistpidi aga kujundamas *art déco* moodi ning mingil määral lintakende tõttu seotud ka modernismiga. Mendelsohni isikupärane stiil sai Kesk-Euroopas 1920.–1930. aastatel väga populaarseks ja tihe, sageli kitsaste akendega rõhtriibutus ümarpinnal leidis rohkesti järgimist, seda eriti arhitektuurivälja äärealadel, kuhu professionaliseerumine jõudis visamalt (Poola, Leedu; kommertsarhitektuur; väikelinnad ja alevikud, suurlinnade servad; üksikud väiksemad majad). Kõrge professionaalse kultuuriga asjalikes Põhjamaades oli selline arhitektuur välistatud, Lätis⁵⁷ ja veidi ka Eestis⁵⁸ aga leiab Mendelsohni vaimus triibutamist küll. Suhteliselt erandlik on August Volbergi Haapsalu sanatooriumi (1935–1937) katusel lipuvar-da alune ehitus, kus leiab nii kumerust kui tihedat triipu, kuid see seostub rohkem me-

tallist lipuvarrastega, mis on *art déco* üks peamisi avaldumisvorme Eestis. Aleksandr Wladovskyst mõjutatud noorte eesti-vene arhitektide Boris Tšernovi ja Nikolai Kusmini käes olid triibud pigem peened pilastrid. Professionaalses arhitektuuris kohtab ümber maja keerlevat krohvitud simssi Erich Jacoby elamul Tallinnas Roosikrantsi 4c (1937); sagedamini ühendavad eenduvad triibud aknaid rõhtribaks, eriti kui akendevahed on viimistletud puhasvuuk tellislaoga, nagu Eugen Sachariase 1933–1935 projekteeritud Tallinna korterimajades (nt. Aia 5a ja 5b). Sama arhitektuuri lihtsustatud, inseneri või tehniku tasemel teostatud variant, kus nurk ümardatakse ja korrused eristatakse vahesimsiga ning aknad ühendatakse rõhtribaks, mida esindab ka eelpool eeskujuna mainitud Rakvere Lai 3, oli Eesti väikelinnades 1930. aastatel tavaline.

Nii *streamlined art déco*'d kui 1950. aastatel Rakveres, polnud sõjaeelsest eesti arhitektuurist võtta. Kümme esimest sõjajärgset

55 N. P. Maffei, *The Search for an American Design Aesthetic*, lk. 361–369.

56 Vt. lähemalt B. Zevi, Erich Mendelsohn. *The Complete Works*. Basel, Boston, Berlin: Birkhäuser Publishers, 1999, lk. 80–205.

57 Näiteks Riia Mežaparksi (Nõmme analoog) villad Stendera ielā 3 (Pauls Kalniņš, 1932), Ezermalas ielā 59 (Lipmanis Lazersons, 1932), Poruka ielā 10 (K. Janson, 1936) jt. (J. Krastiņš, Mežaparks. *Latvijas arhitektūras un mākslas pieminekļi*. Rīga: Zinātne, 1997, ill.-d lk. 149, 154, 166). Riia kesklinna elu- ja ärihoonetes on Mendelsohni hõngu tugevalt, otsest visuaalset sidet võib hoomata Petersdorffi kaubamaja ja üürimaja Gertrūdes iela 20 (Nikolajs Voits, 1939) vahel: DoCoMoMo National Register – Latvia. Rīga, 1998, lk. 60.

58 Eestis oli Mendelsohni mõju erialasisene ja arhitektuuriajakirjandus, nii palju kui seda oli, temast eraldi ei rääkinud. Siiski avaldati, küll anonüümselt, Mendelsohni kavandatud Berliin-Charlottenburgi Karolingerplatz'i kaksikvilla (1922) pilh arhitektuurses kontekstis, artikli "Missugused ehitatakse suvilad" (Kodu 1925, nr. 2, lk. 43) juures.

aastat ei suutnud maailmast uusi visuaalseid impulsse pakkuda, kui ehk kinodes näidatud trofeefilmid välja arvata, sest trükiseid ilmus väga vähe ja nende harvad pildid olid hallid udukogud, mistõttu sirviti ikka ja uuesti vanu eestiaegeid ajakirju. Seal leidis *art déco* visuaalset keelt,⁵⁹ eriti reklaamide kujunduses, aga näiteks ka ühe “Huvitavas Žurnaalilis” (1939) ilmunud rikkalikult illustreeritud uusi eesti eramuid tutvustava loo juhatab kohaliku foto asemel sisse ilmselt kuskilt kopeeritud joonis ameerika *art déco* stiilis eramust.⁶⁰

Rakvere majade *art déco*’likkuse tulenemine mitte kohalikust arhitektuuripraktikast, vaid laiemalt visuaalide maailmast osutab selle hoonerühma diletantlikkusele puhtarhitektuurses mõttes, kultuuriorientatsiooniliselt aga ameerika massikultuuri tohtule, kuigi tõenäoliselt teadvustamata mõjuvõimule Nõukogude Eestis juba enne Hruštšovi Ameerikast ettemineku kampaaniaid. Seda võimendas alternatiivide puudumine, sest stalinistlikus meedias kodukujunduse diskursust sisuliselt ei eksisteerinud.

3.8. Kavandajad

Vastavalt tollasele vormistusviisile ei pidanud maja kavandanu oma projekti signeerima, kuid vana traditsioon osutas vastupanu ja vahel leiab Rakvere 1950. aastate eramuprojektidel siiski projekteerija allkirja. Näiteks on eramute Koidula 31 ja 43 projektil all väiksel märge, et selle koostas R(aul). Võsaste, aastaarv ja allkiri. Sama, suhteliselt vanamoodne projektigraafika esineb Vene 5 ja Maasika 6 projektil. Ka maja Piiri 9a (1955) ja 9e (1957) projektil on kirjas, et selle koostas Uno Langeproon, kes töötas inventariseerimisbüroos majade joonestajana.⁶¹ Sama projektigraafikaga ja sarnase lahendusega on majad Piiri 7a ja 9b.

Omanikelt küsides mainiti kahel korral

kavandajana Arnold Hübnerit, kes oli Saksa ajal ja pärast sõda linnainsener.⁶² Tema Maasika 2 on joonestatud eestiaegees stiilis ja Koidula 23 (mõlemad 1955) analoogselt Piiri tänava projektidele. Koidula 27 ja Roosi 10 omanikud nimetasid Hermann Eichelmanni, kes juba enne sõda alustanuna töötas inventariseerimisbüroos joonestajana.⁶³ Maja Silla 3 ehitas endale samuti inventariseerimisbüroos töötanud Otto Metsis, kes aastaid hiljem lõpetas küll TPI⁶⁴ ja keda on peetud 1960.–1970. aastatel peamiseks Rakvere individuaalelamute kavandajaks.⁶⁵ Otto Metsise allkirja leiab ka tema kodumajaga Silla 3 analoogselt individuaalelamu Koidula 29 projektilt ning teda mainis maja Näituse 21a omanik kui enda kõrval väheke kaasaaidanud. Sagedasti väideti end ise projekti autoriks. Kavandaja unustamine võib osaliselt johtuda situatsioonist, kus autorit ei osatud oluliseks pidada, kuna ta oli vaid vormistanud etteantud ideed, ehitati ise ja projekti käsitleti vaid riigile vajaliku paberina. Tõenäoliselt polnud neis noortes tehnikutes arhitekti iseteadvat kõrkust, mis nõuab loominguks respektiga suhtumist.

Kuna mainitud kavandajaist pole ükski arhitekt ega insener, tekib pilt sõjajärgsest Rakverest, kus Kommunaalmajanduse Ministeeriumi kohalikus inventariseerimis-

⁵⁹ Vt. ka M. Talvik, *Art déco* eesti moodsus 1930. aastate kultuuriajakirjades. – Kultuuriiloost noorteadlaste pilguga I. Artiklite kogumik. Tallinn: TPÜ Kirjastus, 2003, lk. 54–70.

⁶⁰ E. J. Voitk, Oma katuse all. – Huvitav Žurnaal 1939, nr. 3, lk. 2.

⁶¹ Odette Kirsi suulised andmed 28. XI 2003.

⁶² O. Kirsi suulised andmed 28. XI 2003.

⁶³ O. Kirsi ja Ülo Kaerma suulised andmed 28. XI 2003.

⁶⁴ Tööstus- ja tsiviilehituse eriala kaugõppes 1974. aastal. Vt. Ehitusinsenerid TPI-st. Tallinn: Valgus, 1986, lk. 255.

⁶⁵ Heino Preismani suulised andmed 20. VIII 2003.

büroos (hooneregistri eelkäija) on kavandamas grupp noori iseõppinud joonestajaid, kes lihtsalt ülesmõõtmisjooniste tegemise kõrvalt hakkavad ka ise maju kavandama.⁶⁶ Eesti ajal maju teinuid enam pole, noori TPI lõpetanud aga üldises kaadripõuas rajoonikeskuses selle töö peale veel ei jätku. Kuna samu võtteid rakendavad erinevad kavandajad, pole Rakvere triibulised majad ühe veidriku väljamõeldis, vaid üksteist vastastikku mõjutanud rühma ühislooming, kohalik poolprofessionaalne maitsekoolkond. Olukorras, kus väljast ideid ei tule, on omavahel tihedalt suhtlevas väikelinnas naabri eeskuju väga tähtis ja selle kaudu kujuneb ka tellimus kavandajale.

3.9. Ehitajad

Majade ehitajate ehk algsete omanike taust ja ehitusmotiivid ei olnud ankeete täites otseks küsimisaineks, kuid saadud andmeid analüüsid ja vanemate rakverelastega vesteldes kujunes ehitaja koondportree.

Need olid peamiselt noored ümbruskonnast maalt Rakverre tulijad. 1950. aastate alguses toimus massiline kolhooside eest linna põgenemine, kuid Rakvere meestel oli elukohavahetust mõjutamas ka metsast väljatulek, vangilaagri taust või Siberist naasmine. Neil polnud enamasti eriharidust, kuid kohanemisvõimelistena said nad kindlad ja olulised töökohad uue süsteemi institutsioonides. Suuremate majade ehitajad olid Tõrma karusloomakasvanduse direktor ja varustaja (ehitamise ajal küll võib-olla veel autojuht samas), tärglisevabriku juhataja, Ubja kooperatiivi esimees, teedevalituse juhataja, aga ka velsker. Pole ime, et oma majale oskasid rohkem tähelepanu pöörata ehitustööde juhatajad, kellel oli ka suhteliselt palju võimalusi sättida tööasju ümber oma maja ehituse kasuks. Üsna mitme maja ehitajad olid autojuhid, keda samuti see aeg ja süsteem soo-

sis. Olukorras, kus enamusel veel oma autot ei olnud, pakkus sohvri amet eriti palju võimalusi kõrvalt teenimiseks või teenete osutamiseks, mille eest sai nõuda vastuteeneid. Vaid maja Koidula 29 ehitanud juut Blechmann oli juba enne sõda Rakveres tuntud teist põlve plekksepp.⁶⁷

Tegu on võitjatega, kes ei nutnud taga Eesti aega, vaid oskasid edukalt elada uutes etteantud raamides ja võtta sellest maksimumi. Nendest tublidest inimestest oleks Eesti Vabariigi tingimustes saanud edukad ärimehed. Maja omamine Rakvere-suguses linnas ei tähendanud eliidi, vaid korralike kodanike hulka kuulumist, kuid majal ja majal on vahe ning nn. triibulistest kiirgab selgelt soovi olla teistest parem. Kui ametliku nõukogude eliidi moodustasid nomenklatuur, partei- ja sõjaveteranid, tööeesrindlased, teadlased, kultuuri- ja sporditegelased, kelle soodustused olid kohati rohkem sümboolsed kui materiaalsed, siis seal kõrval kujunes varjatud hierarhilisus, kus majanduslikku eliiti said kuuluda näiliselt väikestel positsioonidel olevad inimesed, kes aga käsi-peseb-kätt majandusmehhanismis saavutasid üllatavalt suurt edu. Olukorras, kus riik lubab, aga tegelikkus ei suuda pakkuda ei kaupade küllust ega teenuste võrku, on loomulik, et tekitavad vastastikku kasulike suhete osalt naturaalmajanduslikud ketid, kus üksikul lülil on võimalik suhteliselt hästi teenida. Tähelepanuväärselt paljude ehitajate abikaasad olid Rakvere kauplustes müüjad, mis tõenäoliselt tugevdas oluliselt vastastikku kasulike suhete võrgustikku. Siin tuleks hoiduda tollaste edukate inimeste ühesest korruptantideks tembeldamisest, sest “mõisa köis las lohiseb”

⁶⁶ Ü. Kaerma suulised andmed 28. XI 2003.

⁶⁷ O. Kirsi suulised andmed 28. XI 2003. Vt. ka elulookirjeldus Koidula 29 ehitusprojekti kaustas Virumaa Muuseumides.

suhtumisel ehk riigivargusel oli teine väärtus, kui riiki kehas vihatud nõukogude võim. Sealjuures ei pruukinud vihkamise põhjus olla niivõrd aateline (okupatsioon), kuivõrd majanduslik (sundvaesustamine) kontrastis 1930. aastate kiire arenguga).

4.

Kas ainult Rakveres?

Kas Rakvere triibulised majad on unikaalne fenomen või juhtus seda ka mujal, sest situatsioon oli tõenäoliselt samasugune pea kõigis väikelinnades? Teatud uuseestiaegsus oli 1950. aastate keskpaiga ja teise poole individuaalehitusele omane kõikjal, kuid kas see omandas kuskil samasuguseid utreeritud vorme?

Arhitektide valdav enamik oli koondunud Tallinna ja vaatamata 1950. aastate individuaalehituse massilisusele siin naljalt midagi nii diletantlikku juhtuda ei saanud. Ka pidi Tallinnas igale projektile enne kinnitamist tegema teine arhitekt ekspertiisi.

Ometi leiab ka Tallinnas sellest ajast üksikuid veidralt Eesti aja järele õhkavaid maju, kuid need on erandid. Näiteks on Pirital Mõrra 11 aastast 1958 alates, küll omanikku vahetades, ehitatud maja (autor teadmata),⁶⁸ kust lintaknaga ümarmahud eri suundadesse eenduvad. Jättes kõrvale sissepääsu osa ümardamise, meenutab lahendus Tallinn-Kosel asuvat villat Särgava allee 6 (arh. Richard Falkenberg, 1938),⁶⁹ mille dekoratiivsust vast eestiaegne arhitektide tuumikki liialduseks pidas. Võrreldes Rakvere majadega on plaanilahendus natuke professionaalsem, kuid ümarärkli alt keskteljel peasissepääsu vormistamises on hätta jäädud.

Tollaste professionaalsete arhitektide seisukohta sedalaadi arhitektuuri suhtes edastab ilmekalt noore Uno Kammali ekspertiisi elamu Mõrra 11 projektile: “Hoone projekteerimisel on ehitaja seadnud endale kindlad

sihid...: lahedad ja päikeseküllased ruumid ja arhitektuurselt originaalsus ja suurejoonelisus. Kui esimesed on tõesti oluliseks komponendiks hea individuaalelamu lahenduses, siis seda vähem õigustatud on teiste eriline esiletõstmine. Vastupidi – eesti individuaalelamu üldlahenduse aluseks on just väljumine plaanilistest ja konstruktiivsetest vajadustest, kusjuures taotletakse rahulikult väarikat välisilmet. Nende tingimuste osas ei saa projekti eriti hinnata, kuna projektis on jäänud kahe silma vahele ja rahuldamata mitmed praktilise elu nõuded. See vähendab oluliselt hoone kui terviku väärtust. Välisilmes pole aga projekteerija silmas pidanud, et loogiliselt ülesehitatud ja hästiproportsioneeritud maja on iseenesest ilus ja seega ka huvitav: kasutada oma aja ammu ära elanud erilisi huvitõstmise abinõusid on ehituskunsti ja ilu seisukohast täiesti väär. Pannes küll vaatajat esialgu jahmatama, tüütavad need peatselt nii möödakäijaid kui ka ehitaja endagi.”⁷⁰

Uuseestiaegsuse puhangut võinuks eeldada Pärnus, kus 1930. aastate funktsionalistlikud villad olid eriti väljapaistvad, kuid sõjajärgne individuaalehitus jäi siin arhitektuurselt väga rahulikuks ja järelfunktsionalistlike püüdlusi ei saa täheldada. Pärnu peaarhitekt oli eestiaegse kogemusega Jaagup Linnakivi, kes tõenäoliselt tagas teatud professionaalsuse. Samas mõjub 1950. aastate Viljandi madalakatuseliste kahekorruseliste individuaalelamute külluses väga järelfunktsionalistlikult, kuid tänu enne sõda alustanud arhitektide kohalolule (Ott Puuraid peaarhitekti ja viljaka kavandajana ning Roman Soider teise peamise projekteerijana) on nende

⁶⁸ TSAPA arhiiv aadressi järgi.

⁶⁹ Vrd. M. Kalm, Eesti funktsionalism / Functionalism in Estonia. Reisijuht / A Guidebook. Tallinn: DOCOMOMO, 1998, lk. 41.

⁷⁰ TSAPA arhiiv Mõrra 11, nummerdamata leheküljed.

professionaalne tase kõrge. Tollase maitse seisukohalt väga hea viimistlus osutab toimivale järelevalvele. 1950. aastate Tartu üldpilt oli Viljandist ehk vähem hoolitsetud, kuid muidu analoogne, mida aitasid tagada nii eestiaegsed kui ka noored TPI lõpetanud arhitektid. Ehkki toona ei sobinud nõukogude võimu omnipresentsuse tõttu piirkondlikke erinevusi rõhutada, tõstis ehituskomitee ametnik Henn Roopalu, kes ka ise aktiivselt õhtuti projekteeris, esile Tallinna, Tartu ja Viljandi individuaalelamute taset.⁷¹

Rakverega kõige analoogsema situatsiooni leiab Kuressaarest.⁷² Saaremaa jäi Eesti ajal ilma arhitektita ja tugevaid professionaale ei tulnud siia ka esimestel sõjajärgsetel aastakümnetel. Samas oli individuaalehitus aktiivne ja 1950. aastatest ilmestavad linnapilti kümmekond ühekorruselist madala katuse ja laiade akendega heledat maja, millele sageli liitub avar voolujooneline ümarärkel (Veski 10, Talve 24, Aia 52). Tihti on aknavahed halli pritskrohvi abil lintaknaks markeeritud. Kuna 1930. aastatel ehitati Kuressaares ka mõned katuseeta, kaarseina motiiviga ühekorruselised majad (Pärna 5, Aia 42), siis võib siin samamoodi nagu Rakveres leida silla kahe ajastu vahel.

Kokkuvõtteks

Rakvere triibulised majad moodustavad põneva umbsopi Eesti eramuehituse diskursuses. Siin avaneb terve maailm nõukogude võimuga harjumise ja muganemise mehhanisme, mida kandis sõjajärgne põlvkond, kes olude rahunedes 1950. aastate keskel tahtis oma uut tavalist elu elama hakata. Olles haaranud võtmepositsioonid käsi-peseb-kätt majandusmehhanismis, asusid nad rajama vägevaid kodusid, mille väikekodanlikus vormis privaatsfääri väärtustamine jääb vastuollu kommunismi ehitamise eesmärkidega. Ent talust tulnuna ja kodukorralduse ala-

sest haridusest ilmajäänutena, sest sellest töövõitudele innustav ümbritsev ühiskond ei rääkinud, polnud neil ettekujutust, kuidas linnas villa tüüpi majas elama peaks.

Rakvere triibulised majad äratavad ka huvi Eesti ühiskonna professionaliseerumise ajaloos. Ideaalis tahtis nõukogude võim oma hoolitsuses inimese eest lahendada nende muresid asjatundlikult ja koolitas selleks arvukalt spetsialiste. Kui 1940. aastate sündmused olid maakonnalinnas hävitanud 1930. aastate lõpuks kujunenud spetsialistide kaadri, siis 1950. aastatel ei jätkunud sinna veel uusi eriteadlasi, sh. arhitekte, ja saadaolevad tööotsad täitsid iseõppinud kohalikud noored. Pereelamu kavandamine pole ületamatult keeruline ülesanne, ka enne sõda jätkus arhitekti projekte vaid vähesele hulgale parematele elamutele, mistõttu see oli valdkond, kus rahvateadmine andis 20. sajandi jooksul üha rohkem maad spetsialisti teadmisele, kuid 1950. aastate väikelinn oli lihtsalt tagasilöögi koht sellel teel. Inventariseerimisbüroos maju mõõdistades ja üles joonistades eramuehituse põhireeglid ära õppinud Otto Metsis, Hermann Eichelmann ja Uno Langeproon, aga ka Raul Vösaste ja Arnold Hübner suutsid kavandada püstiseisvaid ja elatavaid maju, mis professionaalsete arhitektide meelest olid diletantlikud. Rakvere triibulisi maju kavandades olid tellijad ja kavandajad kongeniaalsed. Tubade funktsioonist tulenev ruumijaotus ja sellele vastavad ühendused olid alles väljakujunemata, mistõttu võib rääkida sünkretistlikust elukeskkonna tajumisest. Samas aimuvad *urbaltisch* juurtega ettekujutused korralikust majast. Veranda jäi enamasti esindusaktiks, mida ei osatud si-

71 H. Roopalu, Individuaalelamute ehitamisest Eesti NSV-s, lk. 37.

72 Täna südamest arhitekt Lilian Hansari lahke abi eest Kuressaare materjalidega varustamisel.

suga täita. Kuna ei maja tellija ega kavandaja mõistnud päris täpselt oma loodava ideaalvormi sisu, siis ei suutnud *wanna be* majad luua uut elulaadi ja ekstravagantne vorm täideti tavalise väikelinna eluga.

Rakvere triibuliste majade arhitektuur püüab õppida eestiaegeest ehituskunstist. Plaanilahendus toetub ülekaalukalt insener Villem Muda kavandatud Rakvere sõjaeelsele viimasele, aga ka markantseimale funktsionalistlikule villale Tammiku 7. Professionaalsuse mõttes ei küüni Tammiku 7 oma aja professionaalsete arhitektide tasemeni, kuid ületab oluliselt sõjajärgseid derivaate.

Rakvere eramute uuseestiaegeus on loogiline poststalinistlik vaimne hoiak ühiskonnas, kus püütakse normaliseeruda ja värskeid impulsse pole, kuid nende majade voolujooneline *art déco* ei seostu sõjaeelse eesti kultuuriga. Õigemini teeb ta seda näpuotsaga teatud poolprofessionaalse väikelinna komertsarhitektuuri tasandi suhtes, kuid püüdleb oma iluideaalis üllatuslikult ameerikalike väärtuste poole. Siin ilmneb diletantismile omane rahvalik arusaam ilust. Nii nagu eesti talupoja rahvakunst sai inspiratsiooni mõisast, õpiti nüüd avardunud visuaalide maailmast.

The Striped Houses of Rakvere

Post-Stalinist Folk *Art-deco* in Estonia
Summary

Introduction

In every Estonian town one can find single-family houses from the Soviet era, which on the whole were built according to a standardised design and are generally considered a drab expression of a bourgeois lifestyle. These houses, while certainly being an expression of everyday life, might actually be, in the words of Henri Lefebvre, an example of “the concept of everydayness which reveals the extraordinary in the ordinary”.¹ Since opportunities for self-realisation were severely limited, the home as a private and personal sphere became the main avenue for self-expression. In the individual house, the private and the communicating public facade, and the everyday and the festive, became interwoven. Cultural variations and differences in lifestyle, including the hidden hierarchies in the new society which officially proclaimed equality, became beautifully apparent in the individual house.

Among the thousands of such houses built in Estonia belongs an unusual group of twenty or so houses in Rakvere designed in the mid 1950s, the design of which did not follow the architectural canons of the period. With their curved rendered corners decorated with projecting stripes, these two-storey flat-roofed houses recall prewar radios and other early home appliances. In these, somewhat ‘try hard’ houses, there is more of the stream-

¹ H. Lefebvre, *The Everyday and Everydayness*. – *Architecture of the Everyday*. Eds. S. Harris, D. Berke. New York: Princeton Architectural Press, 1997, p. 35.

line *art-deco* dream of a beautiful life than in any prewar Estonia architecture that was genuinely influenced by *art-deco*.

It is surprising that in a regional town centre, such as Rakvere, in a completely regulated society, that a short lived blossoming of a local school of taste was able to achieve a victory for dilettantism over professionalism. This article will look at the 'different' and the 'other' in respect to the dominating and rational discourse, which was professional architecture. Having said that, this is not the alternative architecture of outsiders and the world of romantics and mystics, but rather a widespread preference within the established norms. To what extent are we looking at professional architecture and how much of it is actually folk art?

The empirical research material for the current study was collected in the summer of 2003 during the Estonian Academy of Arts summer course in Rakvere. The students filled out DOCOMOMO registration forms about this particular group of houses. Many original owner-builders were still alive and they talked about their houses and their reasons for building in this style. The house plans and other documents used in the study have come from the owners, the Rakvere town government and Museums of Virumaa.

The striped houses of Rakvere create an exciting detour in the discussion of Estonian individual dwellings. A whole range of devices for acclimatising and adjusting to the new Soviet regime, which the postwar generation had to bear and who, as the situation settled down in the mid-1950s, wanted to start living a normal life, are on show here. These houses were built by people from the surrounding countryside. Some had been partisans and came to town to legalise their emergence from the forest, others came to escape from collectivisation, while others

were returning from Siberia. Having managed to secure key positions in the 'you scratch my back I'll scratch yours' economy as leaders of Soviet administrative bodies or truck drivers – a privileged position at the time (many of their wives also worked as shop assistants in Rakvere, another advantageous position) – they proceeded to establish impressive homes for themselves. These bourgeois homes, which promoted the private sphere, were in direct conflict with the aims of communism. And the people, being farmers and having missed out on learning about how to make a home because society had focused on work quotas and did not address such matters, had no idea how to live in such urban villa-type houses.

The striped houses of Rakvere also form an interesting segment in the history of professionalisation in Estonian society. In its ideals, the Soviet regime endeavoured to look after its people and wanted to solve their problems expertly and to this end a great many specialists were trained. The events of the 1940s destroyed the body of specialists that had developed in the county town towards the end of the 1930s, and there remained a shortage of specialists, including architects, in the 1950s. Young self-taught locals filled the available positions. Designing a family house is not an insurmountably difficult task and before the war only a few of the better quality houses were actually designed by architects. During the 20th century this was an area where folk tradition gave way increasingly to specialists. The small town of Rakvere in the 1950s was merely a detour in this trend. In the inventory office, surveying houses and drawing up plans, Otto Metsis, Hermann Eichelmann and Uno Langeproon, as well as Raul Vösaste and Arnold Hüber learned the basic principles of building individual houses and were

soon capable of designing houses which managed to remain vertical and were also inhabitable, but which professional architects considered to be dilettante-like. The designers of Rakvere's striped houses and their clients were congenial. The layout of the rooms based on their functions and the connections between them were not fully unresolved, so we can speak of a syncretistic living environment. A hint of the old-Baltic vernacular concept of a 'proper' house is also apparent. Generally the verandah was no more than a decorative feature, with no real function. Since neither the client nor the designer quite understood the concept behind this type of ideal house, these new 'try hard' houses did not manage to achieve the new lifestyle and the extravagant structure was filled with ordinary everyday small-town life.

The architecture of Rakvere's striped houses endeavours to learn from prewar Estonian architecture. The floor plan is heavily influenced by the last and also most striking Rakvere Functionalist villa at 7 Tammiku Street, which was designed by the engineer Villem Muda. From the point of view of professionalism, 7 Tammiku Street does not attain the standards of professional architecture of that time, but it is far superior to the postwar derivations.

The neo-Estonian independence style of the Rakvere houses is an understandably post-Stalinist stance in a society which was endeavouring to normalise and where fresh inspiration was lacking, but the streamlined *art-deco* of these houses has little to do with prewar Estonian culture. Or to be more precise perhaps it does, but only slightly, at the level of semi-professional small-town commercial architecture. Its ideals of beauty are aimed, surprisingly, towards American values. What is apparent here is the common people's concept of beauty, which is a char-

acteristic of dilettantism. Like the folk art of Estonian peasants, which received inspiration from the manor, they were now learning from a wider visual world.